



# SAKATIN KAIVOSHANKKEEN VAIHEMAAKUNTAKAAVA OSALLISTUMIS- JA ARVIOINTISUUNNITELMA

LAPIN LIITTO  
ROVANIEMI 2023

LAPLAND  
Above Ordinary

RAMBOLL

Päivämäärä **19.8.2020, päivitetty 21.11.2023**  
Laatija **Pirjo Pellikka, Juha Riihiranta**  
Tarkastaja **Henna Leppänen**  
Kuvaus **Sakatin kaivoshankkeen vaihemaakuntakaavan  
osallistumis- ja arviointisuunnitelma**

Viite 1510057120

Ramboll  
Niemenkatu 73  
15140 LAHTI  
P +358 20 755 611  
F +358 20 755 6201  
[www.ramboll.fi](http://www.ramboll.fi)

# SISÄLTÖ

<b>1.</b>	<b>JOHDANTO</b>	<b>5</b>
<b>2.</b>	<b>SUUNNITTELUALUE</b>	<b>6</b>
<b>3.</b>	<b>PERUSTIETOA KAIVOSHANKKEESTA</b>	<b>8</b>
3.1	Kaivoshankkeen yleiskuvaus	8
3.2	Kaivoshankkeen kaavoitus ja luvat	9
3.3	YVA-menettelyssä tutkitut vaihtoehdot	9
3.4	Vaihemaakuntakaavan perustana oleva hankevaihtoehto	10
<b>4.</b>	<b>LAPIN MAAKUNNAN SUUNNITTELU</b>	<b>12</b>
<b>5.</b>	<b>SUUNNITTELUN TAVOITTEET</b>	<b>15</b>
5.1	Valtakunnalliset alueidenkäyttötavoitteet	15
5.2	Maakuntakaavan sisältövaatimukset	17
<b>6.</b>	<b>ALUEIDENKÄYTÖN SUUNNITTELUTILANNE</b>	<b>18</b>
6.1	Maakuntakaavoitus	18
6.1.1	Pohjois-Lapin maakuntakaava	18
6.1.2	Vireillä oleva Pohjois-Lapin maakuntakaava 2040	19
6.2	Yleiskaavoitus	20
<b>7.</b>	<b>SAKATIN KAIVOSHANKKEEN VAIHEMAAKUNTAKAAVA</b>	<b>22</b>
7.1	Vaihemaakuntakaavan laatiminen ja alustava aikataulu	22
7.2	Kaavoituksen, YVA-menettelyn ja muun suunnittelun vaiheet ja kytkennät 23	
7.1	Ohjausryhmän työskentely	24
7.2	Vaihemaakuntakaavaan liittyviä selvityksiä ja suunnitelmia	25
<b>8.</b>	<b>SELVITYKSET JA VAIKUTUSTEN ARVIOINTI</b>	<b>26</b>
<b>9.</b>	<b>VUOROVAIKUTUS</b>	<b>28</b>
<b>10.</b>	<b>TIEDOTTAMINEN</b>	<b>29</b>
10.1	Tiedottamistavat	29
10.2	Yhteystiedot	29

## Tiivistelmä

Sodankylän kuntaan noin 10 km kuntakeskuksesta koilliseen ja Sattasen kylästä noin 2 km länteen sijaitsevalle alueelle on suunnitteilla kaivostoimintaa. Sakatin monimetalliesiintymä on Kitisen itäpuolella olevan Viiankiaapa-suon alapuolisessa kallioperässä noin 250–1 200 metrin syvyydessä. Viiankiaapa on suojeltu soidensuojelulailta ja se kuuluu Natura -suojeluohjelmaan. Suunniteltu kaivos olisi maanalainen. Kaivoksen maanpäällistä tehdasaluetta on suunniteltu sijoitettavaksi suurelta osin esiintymästä noin 3–5 kilometriä etelään sijaitsevan Kuusivaaran alueelle.

Anglo Americanin paikallistamat esiintymät muodostavat yhden merkittävimmistä uusista Suomessa ja Euroopassa viimeisten vuosikymmenien aikana tehdyistä löydöksistä. Sakatin esiintymän eri metallien – kuparin, nikkelin, kobolttin, platinan, palladiumin, kullan ja hopean (Cu-Ni-Co-Pt-Pd-Au-Ag) – yhdistelmä yhdistettynä korkeisiin metallipitoisuuksiin sekä esiintymän geologiseen jatkuvuuteen tekevät siitä merkittävän. Nikkeli- että kuparirikasteesta saadaan kaupallisesti platinaa ja palladiumia, jotka ovat Euroopan unionin määrittelemiä kriittisiä raaka-aineita.

Hankkeeseen liittyen laaditaan **vaihemaakuntakaava**, osayleiskaava ja asemakaava. Lapin liiton hallitus on päättänyt 8.6.2020 (§ 59) käynnistää Sakatin kaivoshankkeen vaihemaakuntakaavan. Aikataulullisista syistä kaivoshanke eriytettiin Pohjois-Lapin maakuntakaavan 2040 kaavoituksesta. Lapin liiton hallitus päätti 28.9.2020 ilmoittaa MRL 63 §:n mukaisesti Sakatin kaivoshankkeen vaihemaakuntakaavan vireille tulosta ja asettaa osallistumis- ja arviointisuunnitelman nähtäville. Kaavoitus on tullut vireille 1.10.2020. Hankkeeseen liittyen on toteutettu ympäristövaikutusten arviointimenettely (YVA), josta on perusteltu päätelmä saatu 16.8.2023. Osallistumis- ja arviointisuunnitelmaa on päivitetty. Nyt laadittava vaihemaakuntakaava koskee Sakatin kaivoshankkeen vaatimia muutoksia voimassa olevaan maakuntakaavaan Sodankylän kunnan alueella. Vaihemaakuntakaavan tarkoituksena on ratkaista kaivoshankkeen maakunnalliset ja seudulliset maankäyttöratkaisut.

Tässä osallistumis- ja arviointisuunnitelmassa (OAS) kerrotaan maankäyttö- ja rakennuslain mukaisesti, miten **osallistuminen sekä kaavan vaikutusten arviointi** tapahtuvat vaihemaakuntakaavaprosessissa. Osayleiskaavaan liittyen on laadittu oma osallistumis- ja arviointisuunnitelma ja asemakaavaan liittyen laaditaan omansa. Suunnitelmia päivitetään tarvittaessa suunnittelun edetessä. Kaivoshankkeen suunnitteluprosessissa kiinnitetään erityistä huomiota kattavaan vuorovaikutukseen.

Maankäyttö- ja rakennuslain 62 §:n mukaan kaavoitukseen osallisia ovat alueen maanomistajat ja ne, joiden asumiseen työnteekoon tai muihin oloihin kaava saattaa huomattavasti vaikuttaa. Lisäksi osallisia ovat viranomaiset ja yhteisöt, joiden toimialaa suunnittelussa käsitellään.

**Osallisilla on mahdollisuus antaa palautetta maakuntakaavatyön eri vaiheissa ja useilla eri tavoilla.** Ensimmäistä kertaa palautetta oli mahdollista antaa kaavan vireilletulon ja osallistumis- ja arviointisuunnitelman nähtäville kuuluttamisen ja asettamisen yhteydessä. Myöhemmin osalliset voivat antaa mielipiteen kaavan valmisteluaineistosta ja muistutuksen kaavaehdotuksesta. Kaavoitukseen voi osallistua myös prosessin aikana järjestettävissä esittely- ja keskustelutilaisuuksissa.

Vaihemaakuntakaavan **vaikutusten arviointi tapahtuu maankäyttö- ja rakennuslain sekä -asetuksen mukaisesti** osana kaavaprosessia. Vaikutusten arvioinnissa tukeudutaan YVA-menettelyn tuloksiin.

**Vaihemaakuntakaavan laatimisesta vastaa Lapin liitto.** Maakuntakaava laaditaan tiiviissä yhteistyössä viranomaisten kanssa. Maakuntakaavoitusta ohjaa Lapin liiton hallituksen nimeämä ohjausryhmä. Vaihemaakuntakaavan hyväksyy Lapin maakuntavaltuusto. Alustavan tavoiteaikataulun mukaisesti vaihemaakuntakaava etenisi hyväksymiskäsittelyyn vuonna 2026. Voimassa olevien kaavojen lisäksi toiminnan käynnistäminen vaatii muun muassa kaivos-, ympäristö- ja vesitalousluvut.

Kaavoituksen etenemisestä tiedotetaan aktiivisesti Lapin liiton internetsivuston maakuntakaavoitusosiossa ([lapinliitto.fi/aluesuunnittelu/maakuntakaavoitus/](http://lapinliitto.fi/aluesuunnittelu/maakuntakaavoitus/)), jonne on perustettu myös oma vaihemaakuntakaavaa koskeva sivu. Kaavaan liittyvät kuulutukset julkaistaan Lapin liiton ja kunnan ilmoitustauluilla, internetsivuilla sekä paikallislehdissä (Lapin Kansa, Sompio). Yhteyshenkilöiden tiedot löytyvät tämän osallistumis- ja arviointisuunnitelman viimeiseltä sivulta.

## 1. JOHDANTO

Tämä asiakirja on Sakatin kaivoshankkeen vaihemaakuntakaavan osallistumis- ja arviointisuunnitelma.

Lapin liiton hallitus on kokouksessaan 8.6.2020 (§ 59) päättänyt ryhtyä laatimaan Sakatin kaivoshankkeen vaihemaakuntakaavaa. Vaihemaakuntakaava koskee Sakatin kaivoshankkeen vaatimia muutoksia voimassa olevaan maakuntakaavaan Sodankylän kunnan alueella.

Maakuntakaava laaditaan vaihekaavana siten, että kaavassa käsitellään lähtökohtaisesti vain kaivoshanketta koskevat teemat. Vaihemaakuntakaavassa esitetään kaivostoimintaan liittyvät alueidenkäytön ja yhdyskuntarakenteen periaatteet. Vaihemaakuntakaava kumoaa voimassa olevan maakuntakaavan niiltä osin kuin uudessa kaavassa osoitetaan muutoksia. Tavoiteaikatauluna on, että vaihemaakuntakaava olisi Lapin liiton hallituksessa hyväksyttävänä talvella 2025.

Sakatin kaivoshankkeen ympäristövaikutusten arviointimenettely (YVA) on käynnistynyt vuonna 2017 ja osayleiskaavan laatiminen vuonna 2019. Ympäristövaikutusten arviointi päättyi yhteysviranomaisen Lapin ELY-keskuksen perusteltuun päätelmään elokuussa 2023. Vaihemaakuntakaavan suunnittelussa ja vaikutusten arvioinnissa hyödynnetään YVA-menettelyn ja sen yhteydessä toteutetun Natura-arvioinnin selvityksiä sekä arviointityön tuloksia ja Sakatin osayleiskaavan ai-neistoja ja vaikutusten arviointeja.

Anglo American -konserniin kuuluva AA Sakatti Mining Oy suunnittelee Sodankylässä sijaitsevan Sakatin monimetalliesiintymän malmivarojen hyödyntämistä. Sakatin esiintymän päämetallit ovat kupari ja nikkeli, joiden lisäksi se sisältää jalometalleja platinaa, palladiumia, kobolttia, kultaa ja hopeaa. Esiintymän nyt tunnetut mineraalivarannot ovat noin 44,4 miljoonaa tonnia. Kaivoshankkeeseen sisältyy maanalainen kaivos, sinne johtava tunneli, maanpäällinen kaivosalue, kaivosteollisuusalue, 110 kV voimajohto ja yhdystie. Yhdystie liittyisi joko uuteen valtatiehen 5 linjaukseen kaivosalueen eteläpuolella (eteläinen yhdystievaihtoehto) tai valtatiehen 4 Puolakan kohdalla (pohjoinen yhdystievaihtoehto). Eteläinen yhdystie vaatii Kelujoen ylittävän sillan ja pohjoinen yhdystievaihtoehto puolestaan Kitisen ylittävän sillan

AA Sakatti Mining Oy:n tavoitteena on aloittaa Sakatin kaivoksen rakentaminen heti, kun sillä on tarvittavat luvat. Varsinaisen kaivoksen rakennusvaiheen kesto on noin 2–3 vuotta. Tätä edeltää yhdystien ja sillan sekä voimajohdon rakentaminen kaivokselle, joiden rakentamisen kesto on arviolta vajaa kaksi vuotta. Näin tuotanto voisi alkaa ennen vuotta 2031. Nykyisellä mineraalivaroarvioilla ja suunnitellulla tuotantokapasiteetilla kaivoksen toiminta jatkuisi noin 20 vuotta aina vuoteen 2050 saakka.

Vaihemaakuntakaavatyötä varten on perustettu ohjausryhmä, jossa on edustus Sodankylän kunnasta, ELY-keskuksesta, Metsähallituksesta, Paliskuntain yhdistyksestä, Oraniemen ja Sattasniemen paliskunnista, Väylävirastosta ja Suomen metsäkeskuksesta.

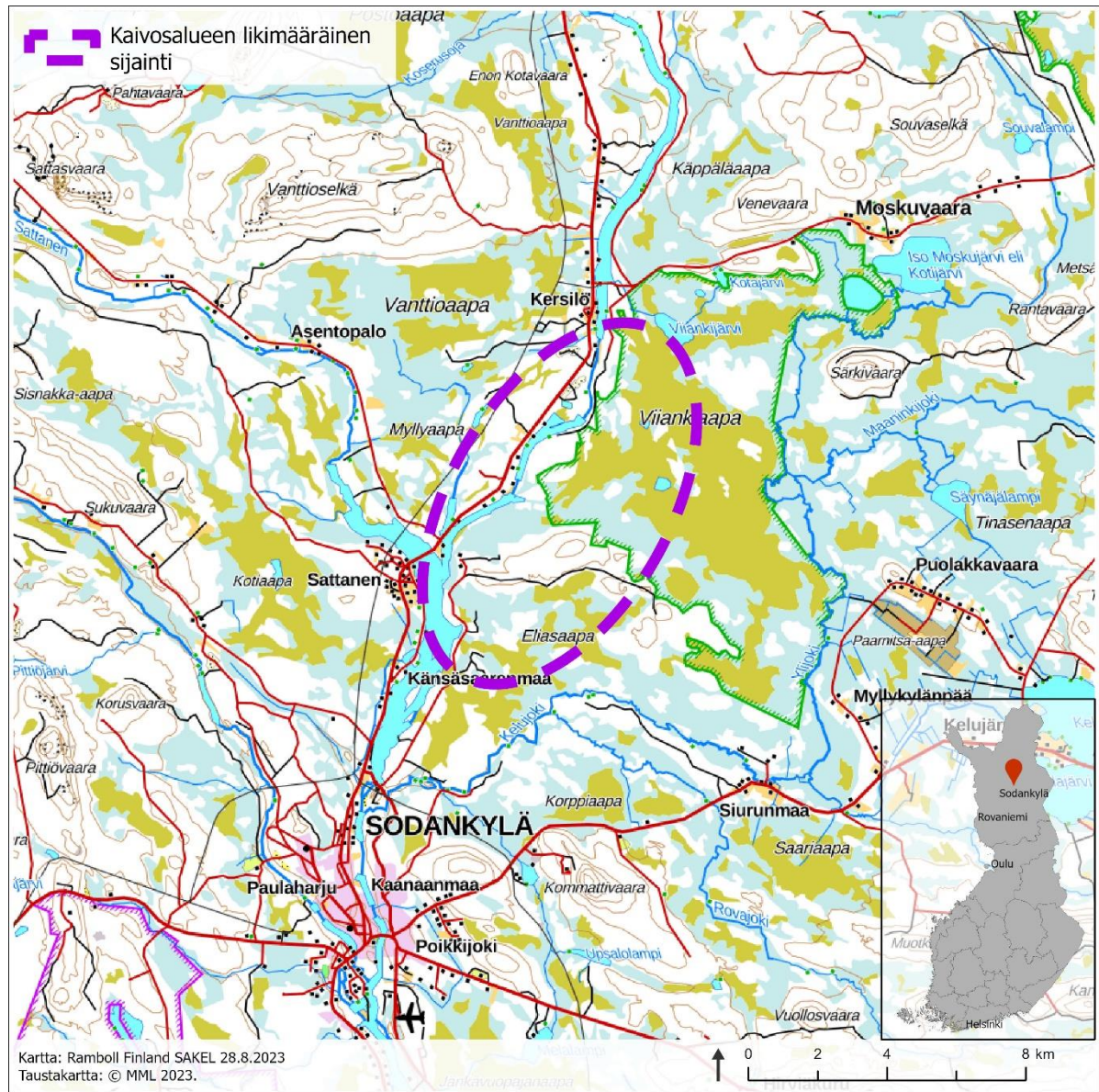
Lapin liitossa työstä vastaavat suunnittelujohtaja Paula Qvick, kaavoituspäällikkö Juha Piisilä ja ympäristöasiantuntija Tiina Elo. Kaavaa laatii Ramboll Finland Oy, jossa työhön osallistuvat mm. Pirjo Pellikka, Juha Riihiranta ja Saara Vauramo. Kaivoksen suunnittelusta vastaa AA Sakatti Mining Oy, jossa yhteyshenkilöinä toimivat Pertti Lamberg ja Anne Valkama. Lapin Liitto ja AA Sakatti Mining Oy ovat tehneet sopimuksen vaihemaakuntakaavan laadinnan kustannusten jaosta.

## 2. SUUNNITTELUALUE

Sakatin kaivoshanke sijoittuu Sodankylän kuntaan, kaivosteollisuusalue noin 10 km ja maanalainen kaivos noin 15 km Sodankylän kuntakeskuksesta koilliseen. Hankealueen länsipuolella sijaitsee pohjoiseteläsuuntainen valtatie 4 sekä Kemijoen sivujoki Kitinen. Sattasen kylä on noin 2 km etäisyydellä suunnittelusta kaivosteollisuusalueesta länteen. Sakatin monimetalliesiintymä sijaitsee Kitisen itäpuolella olevan Viiankiaapa-suon alapuolisessa kallioperässä. Sakatin pääesiintymän ylimmät rakenteet alkavat noin 250 metrin syvyydestä ja esiintymä jatkuu siitä alaspäin ulottuen ainakin 1 200 metrin syvyyteen. Viiankiaapa on suojeltu soidensuojelulailla ja se kuuluu Natura suojeluohjelmaan. Suunniteltu kaivos tulee olemaan maanalainen. Kaivoksen maanpäällistä tehdasaluetta on suunniteltu sijoitettavaksi suurelta osin esiintymästä noin 3–5 kilometriä etelään sijaitsevalle Kuusivaaran alueelle.

Vaihemaakuntakaavan alueellinen laajuus tarkentuu suunnittelun edetessä. Vaihemaakuntakaava tulee käsittämään varsinaisen kaivosalueen lisäksi tie- tai voimajohtoyhteydet ja tarvittavilta osin raakavedenotto- ja purkuputkilinjaukset. Mikäli Sakatin vaihemaakuntakaavan hyväksyminen edellyttää Luonnonsuojelulain mukaista Valtioneuvoston poikkeamispäätöstä ja korvaavat toimet edellyttävät aluevarausta maakuntakaavaan, voi vaihemaakuntakaava osoittaa varauksia myös muualla Sodankylän kunnassa.

Kaivoshankkeen välittömällä vaikutusalueella sijaitsevat Oraniemen ja Sattasniemen paliskunnat. Suunniteltu kaivos ja sen infrastruktuuri tehdasalueineen sijaitsevat Oraniemen paliskunnan alueella. Pohjoinen yhdistievaihtoehto johtaa liikenteen valtatielle 4 Sattasniemen paliskunnan alueelle. Kaivoksen 110 kV voimalinja sijoittuu suurelta osin Sattasniemen paliskunnan alueelle.



Kuva 2-1. Suunnitteilla olevan Sakatin kaivosalueen likimääräinen sijainti.

## 3. PERUSTIETOA KAIVOSHANKKEESTA

### 3.1 Kaivoshankkeen yleiskuvaus

Anglo American aloitti malminetsinnän Sodankylän alueella vuonna 2004. Timanttikairaukset malminetsintäalueilla aloitettiin vuonna 2006. Ensimmäisten kairausten perusteilla saatiin viitteitä Sakatin esiintymästä, kun kairauksissa lävistettiin kaksi mineralisoitunutta vyöhykettä, joissa havaittiin kohonneita kuparipitoisuuksia. Varsinaisesti Sakatin monimetalliesiintymä löydettiin vuonna 2009, jolloin timanttikairauksissa lävistettiin huomattavan paksu kuparimineralisaatio (110 metriä, pitoisuuksilla 1,3 % Cu, 0,2 % Ni, 0,5 g/t Pt, 0,3 g/t Pd ja 0,4 g/t Au).

Anglo American -konserniin kuuluva AA Sakatti Mining Oy perustettiin vuonna 2011 vastaamaan Sakatin monimetalliesiintymän kaivoshankkeen toteutuksesta ja alueen malminetsinnästä. Kaivos olisi maanalainen ja rikastamo oheistoimintoinen sijoittuisi maan päälle.

Sakatin esiintymän tunnettujen mineraalivarantojen määräksi on arvioitu 44,4 miljoonaa tonnia ja esiintymän varantojen on arvioitu riittävän 1,25–22 miljoonan tonnin vuotuisilla louhintamäärillä noin 20 vuotta. Kaivoksen päätuotteita ovat joko erilliset kupari- ja nikkelikasteet tai yhteisrikaste. Näiden arvioitu tuotanto tulee olemaan yhteensä keskimäärin 250 000 tonnia vuodessa ja tuotannon vaihteluväli 150 000–500 000 tonnia vuodessa. Rikasteista saadaan sivutuotteina kaupallisesti hyödynnettävissä määrin myös platinaa, palladiumia, kobolttia, kultaa ja hopeaa.

Sakatin kaivoksen on tarkoitus vastata maailmanlaajuisesti kasvavaan mineraalien tarpeeseen kaivostoimintaa kestäväällä tavalla harjoittaen. Sakatin malmissa olevien metallien kysyntää, mukaan lukien nikkelin, kuparin, koboltin ja palladiumin, kasvattaa mm. liikenteen sähköistyminen, johon pelkällä metallien kierrättämisellä ei pystytä vastaamaan. Nikkelin pääasiallinen käyttökohde on ruostumaton teräs, mutta merkitys akkujen raaka-aineena on kasvamassa. Kupari on erittäin tärkeä sähköistämisen mahdollistaja, sillä sen pääkäyttöalueet ovat elektroniikkateollisuus ja erityisesti johtimet. Euroopan unionin laatimassa kriittisten ja muiden merkittävien raaka-aineiden luokittelussa nikkeli ja kupari on määritelty ei-kriittisiksi, taloudellisesti merkittäviksi raaka-aineiksi, ja platinaryhmän metallit (rutenium, rhodium, palladium, osmium, iridium ja platina) kriittisiksi raaka-aineiksi. EU-tasolla on valmisteilla European Critical Materials Act, jonka tarkoituksena on mm. lisätä kriittisten raaka-aineiden tuotantoa Euroopassa.

Kaivoksen maanpäällinen tehdasalue on suunniteltu sijoitettavaksi suurelta osin esiintymästä noin 3–5 kilometriä etelään sijaitsevalle Kuusivaaran alueelle. Käsiteltyjen kaivosvesien purkupaikka tulee sijoittumaan Kitiseen. Idässä maanpäällinen hankealue rajautuu Viiankiaapaan. Sakatin mineralisaatio sijaitsee suurimmaksi osaksi Viiankiaavan suon alla. Sakatin pääesiintymän ylimmät rakenteet alkavat noin 250 metrin syvyydestä ja esiintymä jatkuu siitä alaspäin ulottuen ainakin 1 200 metrin syvyyteen. Esiintymän tarkkoja rajoja ei ole vielä pystytty määrittämään. Pääesiintymästä koilliseen on pienempi, lähempänä maanpintaa sijaitseva satelliittiesiintymä NE, jossa ylimmät louhokset sijoittuvat lähimmillään noin 80 metriä maanpinnasta. Sakatin projekti on päätännyt jättää satelliittiesiintymän NE pois kaivossuunnitelmasta välttämistoimena Viiankiaavan Natura-alueelle kohdistuvien vaikutusten lieventämiseksi.

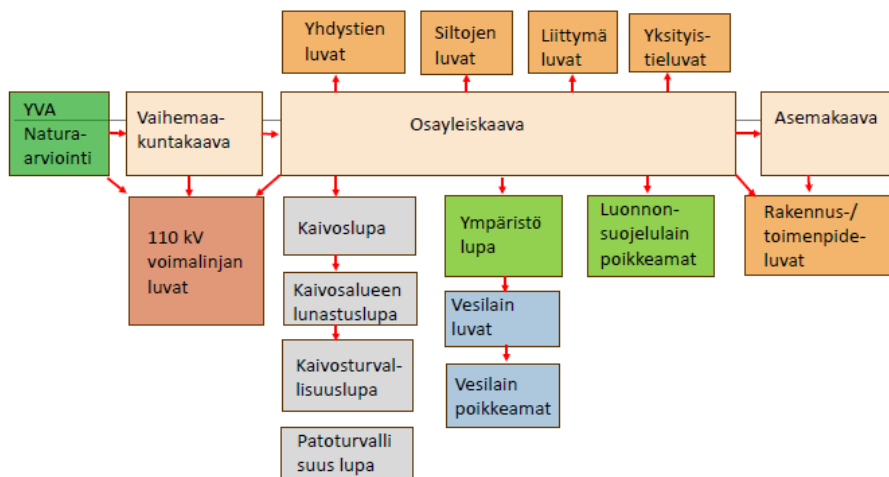
Suunnitteluvaiheessa huomioidaan kaivoksen koko elinkaari rakennusvaiheesta aina kaivoksen sulkemiseen. Rakennusvaiheessa hyödynnetään mahdollisuuksien mukaan maarakennustöistä ja louhinnasta syntyvät ylijäämämassat mm. meluvälleissä sekä tie- ja patorakenteissa. Osa massoista varastoidaan käytettäväksi kaivoksen sulkemisen yhteydessä. Toimintavaiheen aikainen näkyvin muutos alueella tulee olemaan rikastushiekka-alueiden vaiheittainen täyttyminen. Varsinainen louhintatyö tapahtuu maan alla. Toiminnasta syntyviä kaivannaisjätteitä sijoitetaan toimintavaiheessa maan alle (kaivostäyttö). Soveltuvilta osin sivukiveä hyödynnetään myös rakentamiseen. Kaivoksen tuleva sulkeminen huomioidaan jo suunnittelu- ja toimintavaiheissa siten, että muodostuvat kaivannaisiätteet hyödynnetään mahdollisimman hyvin jo kaivoksen toiminnan aikana, jolloin maanpäälle jää mahdollisimman vähän suljettavia jätealueita. Lisäksi sulkemistyöt aloitetaan jo kaivoksen toimintavaiheen aikana.



Rakennusvaiheen kestoksi on arvioitu kaivoksen elinkaareissa noin neljä vuotta, josta hankkeen edellyttämä uuden tieyhteyden ja sillan rakentaminen vie reilun vuoden ja kaivostoimintoihin liittyvä rakentaminen noin 2–3 vuotta. Kaivoksen varsinainen toimintavaihe on noin 20 vuotta. Rakennusvaiheessa kaivoksella on töissä n. 200 henkilöä ja varsinaisessa toimintavaiheessa 300–400 henkilöä. Koko 37 vuotisen elinkaaren aikana Sakatin oma suora työvoimatarve tulee olemaan 10 600 henkilötyövuotta (htv), missä luvussa on mukana suunnittelu- ja luvitusvaihe. Kerrannaisvaikutuksineen työllisyysvaikutus Suomessa tulee olemaan koko elinkaaren aikana noin 43 700 henkilötyövuotta. Näistä 22 600 henkilötyövuotta kohdistuu Lapin alueelle ja 17 300 henkilötyövuotta Sodankylään.

### 3.2 Kaivoshankkeen kaavoitus ja luvat

Kaivoshankkeen elinkaareen kuuluu suunnittelu- ja esiselvitysvaiheen jälkeinen kaavoitus- ja lupaprosessi, rakennusvaihe, kaivoksen toimintavaihe sekä kaivoksen sulkeminen. Ympäristövaikutusten arviointi ja tarkkailu kuuluvat oleellisena osana jokaiseen vaiheeseen. Suunnitteluvaiheessa toimintaa selvitetään ja optimoidaan, ja tehtyjen selvitysten ja suunnitelmien perusteella toiminnalle haetaan tarvittavat luvat, joita ovat mm. ympäristö- ja vesilupa, kaivoslupa, rakennusluvut kaivosturvallisuus- ja kemikaaliluvat sekä lunastuslain ja sähkömarkkinalain mukaiset luvat. Kaivostoiminnan tulee perustua sellaiseen maankäyttö- ja rakennuslain mukaiseen asemakaavaan tai oikeusvaikutteiseen yleiskaavaan, jossa kaivosalueen ja kaivoksen apualueen sijainti ja suhde muuhun alueiden käyttöön on selvitetty.



Kuva 3-1. Kaivoshankkeen kaavoitus, luvat ja niiden keskinäinen suhde.

### 3.3 YVA-menettelyssä tutkitut vaihtoehdot

Kaivoshankkeessa YVA-menettelyn aikana ja sitä edeltäneissä esiselvityksissä on tutkittu useita vaihtoehtoja kaivoksen toteuttamiselle. Näistä on lopulliseen tarkasteluun valittu kolme eri päävaihtoehtoa. Merkittävimmät erot päävaihtoehtojen välillä ovat maanalaisen kaivoksen sisäänkäynnin sijainti, vinotunnelin toteutustapa, malmin siirtämiseen liittyvät ratkaisut, tehdasalueen sijoittelu Kuusivaarassa sekä läjitysalueiden ja rikastushiekka-alueiden sijainnit. Kullakin päävaihtoehdolla on alavaihtoehdot a ja b, jotka eroavat toisistaan mm. kaivoksen yhdystien ja uuden sillan sijainnin osalta (taulukko 7–1). YVA:n päätyttyä valitaan vaihtoehto, joka on ympäristö- ja kaivosluvan sekä kaavaehdotusten perustana.

Taulukko 1. YVA-menettelyssä arvioidut hankevaihtoehdot.

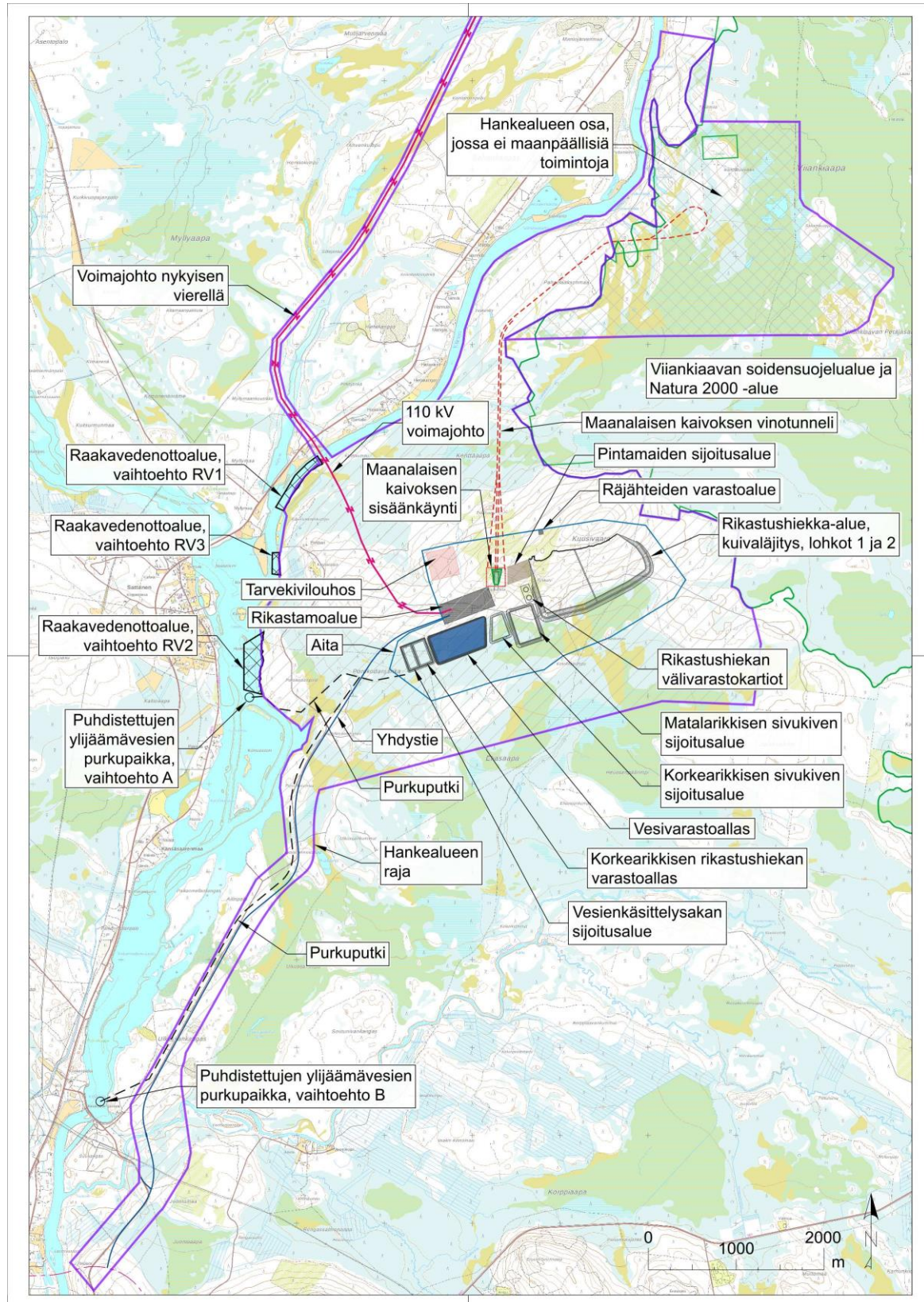
	VE0	VE1	VE2	VE3
<b>Kaivoksen si- säänkäynti</b>	Ei toteu- teta	Läntinen Kuusi- vaara	Pahanlaaksonmaa, esiintymän lounais- puolella	Pahanlaaksonmaa, esiintymän pohjois- puolella
<b>Tehdasalue, altaat ja si- joitusalueet</b>	Ei toteu- teta	Läntinen Kuusi- vaara	Itäinen Kuusivaara	Pohjoinen Kuusivaara
<b>Pastalaitos</b>	Ei toteu- teta	Maanalainen	Pahanlaaksonmaa	Pahanlaaksonmaa
<b>Rikastus- hiekkaluoi- den sijainti</b>	Ei toteu- teta	Itäinen Kuusi- vaara	Läntinen Kuusi- vaara	Läntinen Kuusivaara
<b>Malmin maanpäälli- nen kuljetin</b>	Ei toteu- teta	Malmi maan pin- nalle Kuusivaa- rassa, lyhyt hih- nakuljetin	Hihnakuuljetin Pa- hanlaaksonmaa - Kuusivaara	Hihnakuuljetin Pahan- laaksonmaa - Kuusi- vaara
<b>Maanalaisen vinotunnelin toteutustapa</b>	Ei toteu- teta	Yhdystunneli (to- teutetaan jatku- vatoimisella tun- neliporauksella tai perinteisellä räjäytyslouhin- nalla)	<b>Alavaihtoehto a:</b> Spiraalivintotunneli (to- teutetaan perinteisellä räjäytyslouhinnalla), edellyttää nostokuilun ja -tornin	
			<b>Alavaihtoehto b:</b> Mutkavintotunneli (toteu- tetaan perinteisellä räjäytyslouhinnalla)	
<b>Rikastushie- kan läjitys- tapa</b>	Ei toteu- teta	<b>Alavaihtoehto a:</b> Rikastushiekka läjitetään kuivaläjityksenä		
		<b>Alavaihtoehto b:</b> Rikastushiekka läjitetään märkäläjityksenä		
<b>Yhdystie ja silta</b>	Ei toteu- teta	<b>Alavaihtoehto a:</b> Eteläinen yhdystievaihtoehto: Rakennetaan uudet sillat Kitisen sekä Kelujoen yli, jolloin yhdystie liittyy Sodankylän itäpuolella valtatie 5 uuteen linjaukseen		
		<b>Alavaihtoehto b:</b> Pohjoinen yhdystievaihtoehto: yhdystie liittyy valtatiehen 4 Myllyojan pohjoispuolella ja Kitisen yli rakennetaan uusi silta		

### 3.4 Vaihemaakuntakaavan perustana oleva hankevaihtoehto

Hankkeen jatkosuunnittelu perustuu pääosin YVA:ssa arvioituun vaihtoehtoon 1A. Sen mukaan kaivosteollisuusalue sijoittuu Kuusivaaraan. Maanalaiseen kaivokseen rakennetaan 5 km pitkät tunnelit. Kaivos on maanalainen.

Yhdystievaihtoehtoja, raakavedenottoa ja purkupuutken sijoitusta tutkitaan kaavan yhteydessä. Hankkeeseen kuulu 110 kV voimajohto Vajukosken sähköasemalle.

Kaavoituksen yhteydessä tutkitaan mahdollista kaavoittaa Naturaan kohdistuvien haitallisten vaikutusten korvaavaa aluetta Sodankylässä.

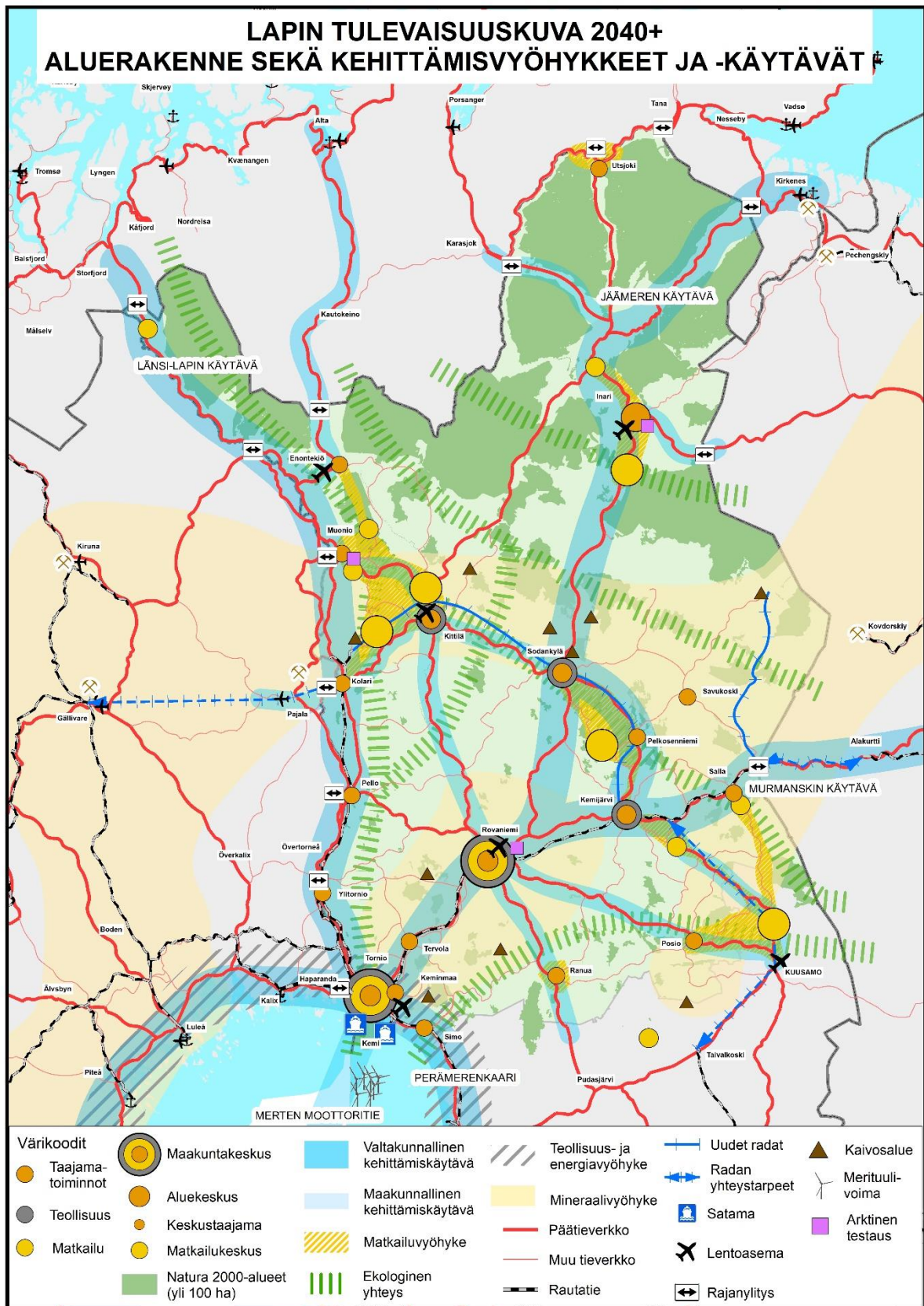


**Kuva 3-2. YVA-selostuksessa arvioitu hankevaihtoehto 1A. Jatkosuunnittelu perustuu pääosin tähän vaihtoehtoon, josta laaditaan suunnitelma jatkosuunnittelua varten.**

## 4. LAPIN MAAKUNNAN SUUNNITTELU

Maakunnan suunnitteluun kuuluvat maakuntasuunnitelma, alueiden käytön suunnittelua ohjaava maakuntakaava ja alueellinen kehittämisohjelma eli maakuntaohjelma. Alueellisesta kehittämisohjelmasta säädetään erikseen laissa alueiden kehittämisestä ja Euroopan unionin alue- ja rakennepolitiikan toimeenpanosta (13.8.2021/756). Lapin maakunnan suunnittelusta huolehtii Lapin liitto. Maakunnan suunnittelussa otetaan huomioon valtioneuvoston antamat valtakunnalliset alueidenkäyttötavoitteet. Maakuntakaava konkretisoi valtakunnalliset tavoitteet ja sovittaa ne yhteen maakunnallisten ja paikallisten tavoitteiden kanssa. Maakuntasuunnitelmalla ei ole oikeusvaikutuksia, mutta se on lähtökohtana muulle maakunnan suunnittelulle.

Lapissa on yhdistetty kaksi maakunnallista suunnitteluasiakirjaa maakuntasuunnitelma ja maakuntaohjelma Lappi-sopimukseksi ([Kuva 4-1](#)). Päivitetty Lappi-sopimus 2022–2025 on hyväksytty maakuntavaltuustossa 29.11.2021. Lappi-sopimuksen aluerakennekartassa vaihemaakuntakaavan suunnittelualue on tunnistettu kaivosalueena ja kuuluu mineraalivyöhykkeeseen sekä valtakunnalliseen kehittämiskäytävään päätieverkon tuntumassa. Suunnittelun kaivosalueen eteläpuolella sijaitsee Sodankylän aluekeskus (taajamatoiminnot ja teollisuus) ja kehitettävä uusi rata, länsipuolella valtakunnallinen kehittämiskäytävä ja pohjoispuolella ekologinen yhteys.



Kuva 4-1. Lapin tulevaisuuskuva 2040+ -aluekartta (Lappi-sopimus 2022–2025).

## MAAKUNTAKAAVOITUSTILANNE 2023

### Vireillä olevat maakuntakaavat:

- Pohjois-Lapin maakuntakaava 2040
- Rajapalojen kaivoshankkeen vaihemaakuntakaava
- Sakatin kaivoshankkeen vaihemaakuntakaava
- Ikkarin kaivoshankkeen vaihemaakuntakaava

### Voimassa olevat maakuntakaavat:

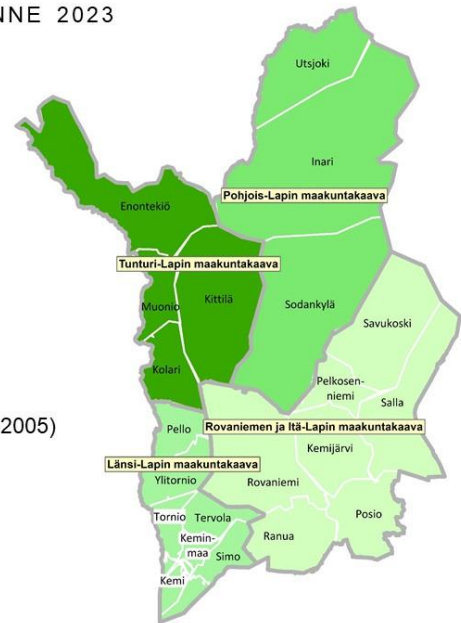
- Pohjois-Lapin maakuntakaava (saanut lainvoiman 28.1.2008)
- Tunturi-Lapin maakuntakaava (saanut lainvoiman 16.5.2012)
- Länsi-Lapin maakuntakaava (saanut lainvoiman 11.9.2015)
- Rovaniemen ja Itä-Lapin maakuntakaava, (kuulutettu voimaan 21.9.2022)

### Vaihemaakuntakaavana on voimassa:

- Lapin meri- ja rannikkoalueen tuulivoimamaakuntakaava (16.7.2005)
- Kemi–Tornio-alueen ydinvoimamaakuntakaava (21.9.2011)
- Soklin kaivoshankkeen vaihemaakuntakaava (16.5.2012)
- Suhangon kaivoshankkeen vaihemaakuntakaava (12.2.2016)
- Kemi–Tornio-alueen ydinvoimamaakuntakaavan osittainen kumoaminen (16.2.2017)



LAPIN LIITTO



**Kuva 4-2. Lapin maakuntakaavatilanne. Sakatin kaivoshankkeen vaihemaakuntakaava kumoaa voimaan tullessaan Pohjois-Lapin maakuntakaavan ja Pohjois-Lapin maakuntakaavan 2040 niiltä osin kuin Sakatin kaivoshankkeen vaihemaakuntakaavassa osoitetaan muutoksia.**

Maakuntakaava on yleispiirteinen suunnitelma alueiden käytöstä maakunnassa tai sen osa-alueella. Maakuntakaava voidaan laatia myös tiettyä alueidenkäyttömuotoa tai -muotoja, kuten kaivosta koskevana ns. vaihemaakuntakaavana.

Maakuntakaavan aikajänne on 10–30 vuotta. Maakuntakaavoitusta ohjaa maankäyttö- ja rakennuslaki sekä -asetus. Kaavaa laadittaessa neuvotellaan kaikkien keskeisten ministeriöiden kanssa. Maakuntakaavan hyväksyy Lapin liiton valtuusto. Hyväksymispäätöksestä on mahdollista valittaa Pohjois-Suomen hallinto-oikeuteen.

Maakuntakaava esitetään kartalla. Kaavaan kuuluvat myös kaavamerkinnot ja -määräykset. Lisäksi kaavaan liittyy selostus, jossa esitellään suunnitelman tavoitteet, ratkaisujen perusteet ja kuvaus sekä vaikutusten arviointi (MRL 29 §).

## 5. SUUNNITTELUN TAVOITTEET

Vaihemaakuntakaavoituksen tavoitteena on tutkia mahdollisuutta toteuttaa kaivos Sodankylän pohjoispuolelle. Maakuntakaavoituksessa ratkaistaan kaivoshankkeen maakunnalliset ja seudulliset maankäyttöratkaisut. Maakuntakaava laaditaan vaihekaavana siten, että kaavassa käsitellään lähtökohtaisesti vain tarvittavat kaivoshanketta koskevat teemat.

Vaihemaakuntakaavassa esitetään kaivostoimintaan liittyvät alueidenkäytön ja yhdyskuntarakenteen periaatteet. Kaavakartalla osoitetaan yleispiirteisesti kaivoksen ja siihen liittyvien toimintojen sijoittuminen alueella. Kaavassa osoitetaan tarvittaessa myös esimerkiksi kaivostoiminnan edellyttämät tie- tai voimajohtoyhteydet ja tarvittavilta osin purkupuutki- ja raakavedenottoelinjaukset.

Vaihemaakuntakaava kumoaa voimassa olevan maakuntakaavan niiltä osin kuin uudessa kaavassa osoitetaan muutoksia. Vaihemaakuntakaavassa osoitettavat alueidenkäyttöratkaisut ohjaavat yleiskaavoitusta sekä asemakaavoitusta. Osayleiskaavoituksessa ja asemakaavoituksessa kaivos-toimintaan liittyvät alueet suunnitellaan yksityiskohtaisemmin.

Vaihemaakuntakaava koskee kaivoshankkeen edellyttämiä muutoksia voimassa olevaan maakuntakaavaan Sodankylän kunnan alueella.

Maakuntakaava laaditaan vaihekaavana siten, että kaavassa käsitellään lähtökohtaisesti vain kaivoshanketta koskevat teemat. Vaihemaakuntakaavassa esitetään kaivostoimintaan liittyvät alueidenkäytön ja yhdyskuntarakenteen periaatteet. Vaihemaakuntakaava kumoaa voimassa olevan maakuntakaavan niiltä osin kuin uudessa kaavassa osoitetaan muutoksia.

Sakatin kaivoshankkeen vaihemaakuntakaavan tehtävänä on:

- osoittaa yleispiirteisesti kaivoksen sekä siihen liittyvien laitosten ja muiden toimintojen sijoittuminen alueelle
- osoittaa yleispiirteisesti kaivoksen edellyttämät tieyhteydet ja 110 kV:n voimalinja sekä raakavedenotto- ja purkupuutkilinjaukset
- tarvittaessa ratkaista alueen muu maankäyttö yhdyskuntarakenteen sekä luonto-, kulttuuri- ja maisema-arvojen kannalta tarkoituksenmukaisella tavalla
- tarvittaessa osoittaa korvaavat alueet, mikäli Natura-suojelun perusteina oleviin lajeihin /luontotyyppeihin kohdistuu merkittäviä haitallisia vaikutuksia
- tulkita aluetta ja hanketta koskevia valtakunnallisia alueidenkäyttötavoitteita
- ohjata alueen yleis- ja asemakaavoitusta

### 5.1 Valtakunnalliset alueidenkäyttötavoitteet

Valtakunnalliset alueidenkäyttötavoitteet ovat osa maankäyttö- ja rakennuslain mukaista alueidenkäytön ohjausjärjestelmää. Niistä päättää valtioneuvosto. Tavoitteet voivat koskea asioita, joilla on:

- aluerakenteen, alueiden käytön taikka liikenne- tai energiaverkon kannalta kansainvälinen tai laajempi kuin maakunnallinen merkitys;
- merkittävä vaikutus kansalliseen kulttuuri- tai luonnonperintöön; tai
- valtakunnallisesti merkittävä vaikutus ekologiseen kestävyteen, aluerakenteen taloudellisuuteen tai merkittävien ympäristöhaittojen välttämiseen.

Maakunnan suunnittelussa ja muussa alueidenkäytön suunnittelussa on huolehdittava valtakunnallisten alueidenkäyttötavoitteiden huomioon ottamisesta siten, että edistetään niiden toteuttamista.

Valtioneuvosto päätti valtakunnallisista alueidenkäyttötavoitteista 14.12.2017. Päätöksellä valtioneuvosto korvaa valtioneuvoston vuonna 2000 tekemän ja 2008 tarkistaman päätöksen valtakunnallisista alueidenkäyttötavoitteista.

Uudistetut valtakunnalliset alueidenkäyttötavoitteet tulivat voimaan 1.4.2018. Valtakunnalliset alueidenkäyttötavoitteet on jaettu viiteen eri asiakokonaisuuteen:

- Toimivat yhdyskunnat ja kestävä liikkuminen
- Tehokas liikennejärjestelmä
- Terveellinen ja turvallinen ympäristö
- Elinvoimainen luonto- ja kulttuuriympäristö sekä luonnonvarat
- Uusiutumiskykyinen energiahuolto

Sakatin kaivoshankkeen vaihemaakuntakaavaa koskevat erityisesti seuraavat valtakunnalliset alueidenkäyttötavoitteet:

#### **Toimivat yhdyskunnat ja kestävä liikkuminen**

- *Edistetään koko maan monikeskuksista, verkottuvaa ja hyviin yhteyksiin perustuvaa alue-rakennetta, ja tuetaan eri alueiden elinvoimaa ja vahvuuksien hyödyntämistä. Luodaan edellytykset elinkeino- ja yritystoiminnan kehittämiseksi sekä väestökehityksen edellyttämälle riittävälle ja monipuoliselle asuntotuotannolle.*
- *Luodaan edellytykset vähähiiliselle ja resurssitehokkaalle yhdyskuntakehitykselle, joka tukeutuu ensisijaisesti olemassa olevaan rakenteeseen. Suurilla kaupunkiseuduilla vahvistetaan yhdyskuntarakenteen eheyttä.*
- *Edistetään palvelujen, työpaikkojen ja vapaa-ajan alueiden hyvää saavutettavuutta eri väestöryhmien kannalta. Edistetään kävelyä, pyöräilyä ja joukkoliikennettä sekä viestintä-, liikkumis- ja kuljetuspalveluiden kehittämistä.*
- *Merkittävät uudet asuin-, työpaikka- ja palvelutoimintojen alueet sijoitetaan siten, että ne ovat joukkoliikenteen, kävelyn ja pyöräilyn kannalta hyvin saavutettavissa.*

#### **Tehokas liikennejärjestelmä**

- *Edistetään valtakunnallisen liikennejärjestelmän toimivuutta ja taloudellisuutta kehittämällä ensisijaisesti olemassa olevia liikenneyhteyksiä ja verkostoja sekä varmistamalla edellytykset eri liikennemuotojen ja -palvelujen yhteiskäyttöön perustuville matka- ja kuljetusketjuille sekä tavara- ja henkilöliikenteen solmukohtien toimivuudelle.*

#### **Terveellinen ja turvallinen elinympäristö**

- *Varaudutaan sään ääri-ilmiöihin ja tulviin sekä ilmastonmuutoksen vaikutuksiin. Uusi rakentaminen sijoitetaan tulvavaara-alueiden ulkopuolelle tai tulvariskien hallinta varmistetaan muutoin.*
- *Ehkäistään melusta, tärinästä ja huonosta ilmanlaadusta aiheutuvia ympäristö- ja terveyshaittoja.*
- *Haitallisia terveysvaikutuksia tai onnettomuusriskejä aiheuttavien toimintojen ja vaikutuksille herkkien toimintojen välille jätetään riittävän suuri etäisyys tai riskit hallitaan muulla tavoin.*
- *Suuronnettomuusvaaraa aiheuttavat laitokset, kemikaaliratapihat ja vaarallisten aineiden kuljetusten järjestelyratapihat sijoitetaan riittävän etäälle asuinalueista, yleisten toimintojen alueista ja luonnon kannalta herkistä alueista.*
- *Otetaan huomioon yhteiskunnan kokonaisturvallisuuden tarpeet, erityisesti maanpuolustuksen ja rajavalvonnan tarpeet ja turvataan niille riittävät alueelliset kehittämisedellytykset ja toimintamahdollisuudet.*

#### **Elinvoimainen luonto- ja kulttuuriympäristö sekä luonnonvarat**

- *Huolehditaan valtakunnallisesti arvokkaiden kulttuuriympäristöjen ja luonnonperinnön arvojen turvaamisesta.*
- *Edistetään luonnon monimuotoisuuden kannalta arvokkaiden alueiden ja ekologisten yhteyksien säilymistä.*
- *Huolehditaan virkistyskäyttöön soveltuvien alueiden riittävydestä sekä viheralueverkoston jatkuvuudesta.*
- *Luodaan edellytykset bio- ja kiertotaloudelle sekä edistetään luonnonvarojen kestävää hyödyntämistä. Huolehditaan maa- ja metsätalouden kannalta merkittävien yhtenäisten*



*viljely- ja metsäalueiden sekä saamelaiskulttuurin ja -elinkeinojen kannalta merkittävien alueiden säilymisestä.*

### **Uusiutumiskykyinen energiahuolto**

- *Turvataan valtakunnallisen energiahuollon kannalta merkittävien voimajohtojen ja kauko-  
kuljettamiseen tarvittavien kaasuputkien linjaukset ja niiden toteuttamismahdollisuudet.  
Voimajohtolinjauksissa hyödynnetään ensisijaisesti olemassa olevia johtokäytäviä.*

## **5.2 Maakuntakaavan sisältövaatimukset**

Maakuntakaavaa laadittaessa on huomioitava Maankäyttö- ja rakennuslain 28 §:n (2/1999) mukaiset maakuntakaavan sisältövaatimukset:

Maakuntakaava laadittaessa on valtakunnalliset alueidenkäyttötavoitteet otettava huomioon siten kuin siitä maankäyttö- ja rakennuslaissa säädetään. Kaavaa laadittaessa on kiinnitettävä huomiota maakunnan oloista johtuviin erityisiin tarpeisiin. Kaava on mahdollisuuksien mukaan yhteensovitettava maakuntakaava-alueeseen rajoittuvien alueiden maakuntakaavoituksen kanssa.

*Luonnonsuojelulain (9/2023) 15 §:ssä ja 144 §:ssä tarkoitettujen luonnonsuojeluohjelmien ja -  
päätösten sekä 91 §:ssä tarkoitettua maisemanhoitoaluetta koskevien perustamispäätösten tulee  
olla ohjeena kaavaa laadittaessa (1.5.2023/15).*

*Kaavaa laadittaessa on kiinnitettävä erityistä huomiota:*

- 1) maakunnan tarkoituksenmukaiseen alue- ja yhdyskuntarakenteeseen;*
- 2) alueiden käytön ekologiseen kestävyYTEEN;*
- 3) ympäristön ja talouden kannalta kestäviin liikenteen ja teknisen huollon järjestelyihin;*
- 4) vesi- ja maa-ainesvarojen kestäväan käyttöön;*
- 5) maakunnan elinkeinoelämän toimintaedellytyksiin;*
- 6) maiseman, luonnonarvojen ja kulttuuriperinnön vaalimiseen; sekä*
- 7) virkistykseen soveltuvien alueiden riittävyYTEEN.*

*Kaavaa laadittaessa on myös pidettävä silmällä alueiden käytön taloudellisuutta ja sitä, ettei  
maanomistajalle tai muulle oikeuden haltijalle aiheudu kohtuutonta haittaa. Kaavaa laadittaessa  
on selvitettävä, kenen toteutettavaksi kaava ja sen edellyttämä toimenpiteet kuuluvat.*

*Edellä tässä pykälässä mainitut seikat on selvitettävä ja otettava huomioon siinä määrän kuin  
maakuntakaavan tehtävä yleispiirteisenä kaavana edellyttää.*

## 6. ALUEIDENKÄYTÖN SUUNNITTELUTILANNE

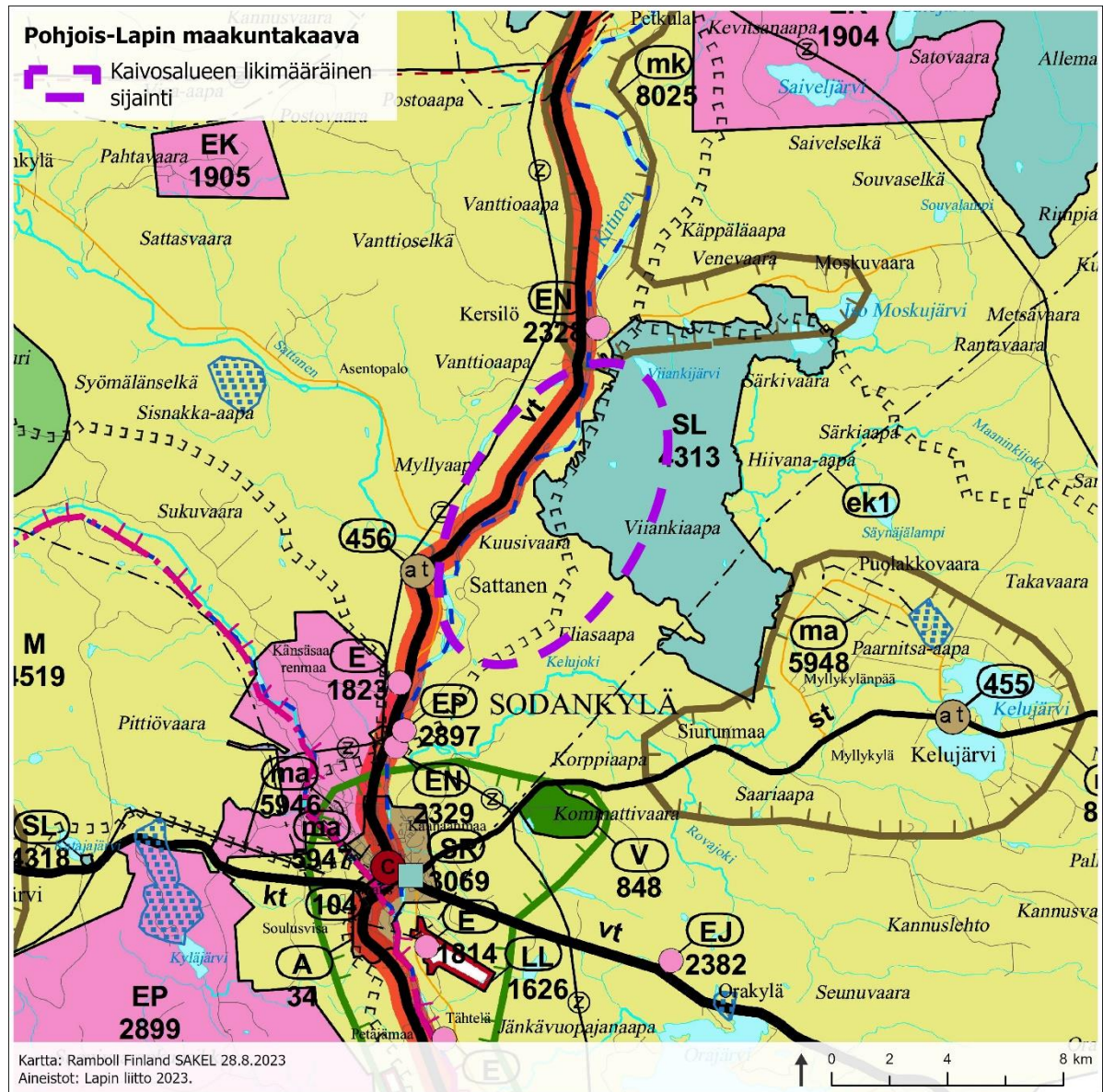
### 6.1 Maakuntakaavoitus

Maakuntakaavoja laaditaan Lapissa osa-alueittain ja vaiheittain. Lainvoimaisia kokonismaakuntakaavoja ovat Pohjois-Lapin, Tunturi-Lapin ja Länsi-Lapin maakuntakaavat. Vaihemaakuntakaavoista voimassa ovat Lapin meri- ja rannikkoalueen tuulivoimamaakuntakaava, Kemi-Tornio-alueen ydinvoimamaakuntakaava, Kemi-Tornio-alueen ydinvoimamaakuntakaavan osittainen kumoaminen sekä Soklin kaivoshankkeen vaihemaakuntakaava ja Suhangon kaivoshankkeen vaihemaakuntakaava.

Vireillä ovat Pohjois-Lapin maakuntakaava 2040, Ikkarin kaivoshankkeen vaihemaakuntakaava, Sakatin kaivoshankkeen vaihemaakuntakaava ja Rajapalojen kaivoshankkeen vaihemaakuntakaava. Rovaniemen ja Itä-Lapin maakuntakaava on hyväksytty Lapin liiton valtuustossa 16.5.2022 ja kuulutettu voimaan 21.9.2022. Maakuntakaavasta on valitettu Pohjois-Suomen hallinto-oikeuteen.

#### 6.1.1 Pohjois-Lapin maakuntakaava

Vaihemaakuntakaavan alueella on voimassa Pohjois-Lapin maakuntakaava (lainvoimainen 28.1.2008). Vaihemaakuntakaavan suunnittelualue sijoittuu pääosin voimassa olevan maakaavan maa- ja metsätalousvaltaiselle alueelle (M 4519) sekä Viiankiaavan suojelualueelle (SL 4313). Maa- ja metsätalousvaltaisen alueen kaavamerkinnän kuvauksen mukaan: *”Merkinnällä osoitetaan pääasiassa maa- ja metsätaloukseen tarkoitettuja alueita, joita voidaan käyttää pääasiassa käyttötarkoitusta sanottavasti haittaamatta ja luonnetta muuttamatta myös muihin tarkoituksiin.”* Luonnonsuojelualueen kaavamerkinnän kuvauksen mukaan: *”Merkinnällä osoitetaan luonnonsuojelulain nojalla suojeltuja tai suojeltavaksi tarkoitettuja alueita.”* Pohjois-eteläsuuntainen moottorikelkkareitti sijoittuu alueelle. Sakatin kaivoshankkeen vaihemaakuntakaava tulee kumoamaan voimassa olevan maakuntakaavan niiltä osin kuin uudessa kaavassa osoitetaan muutoksia.



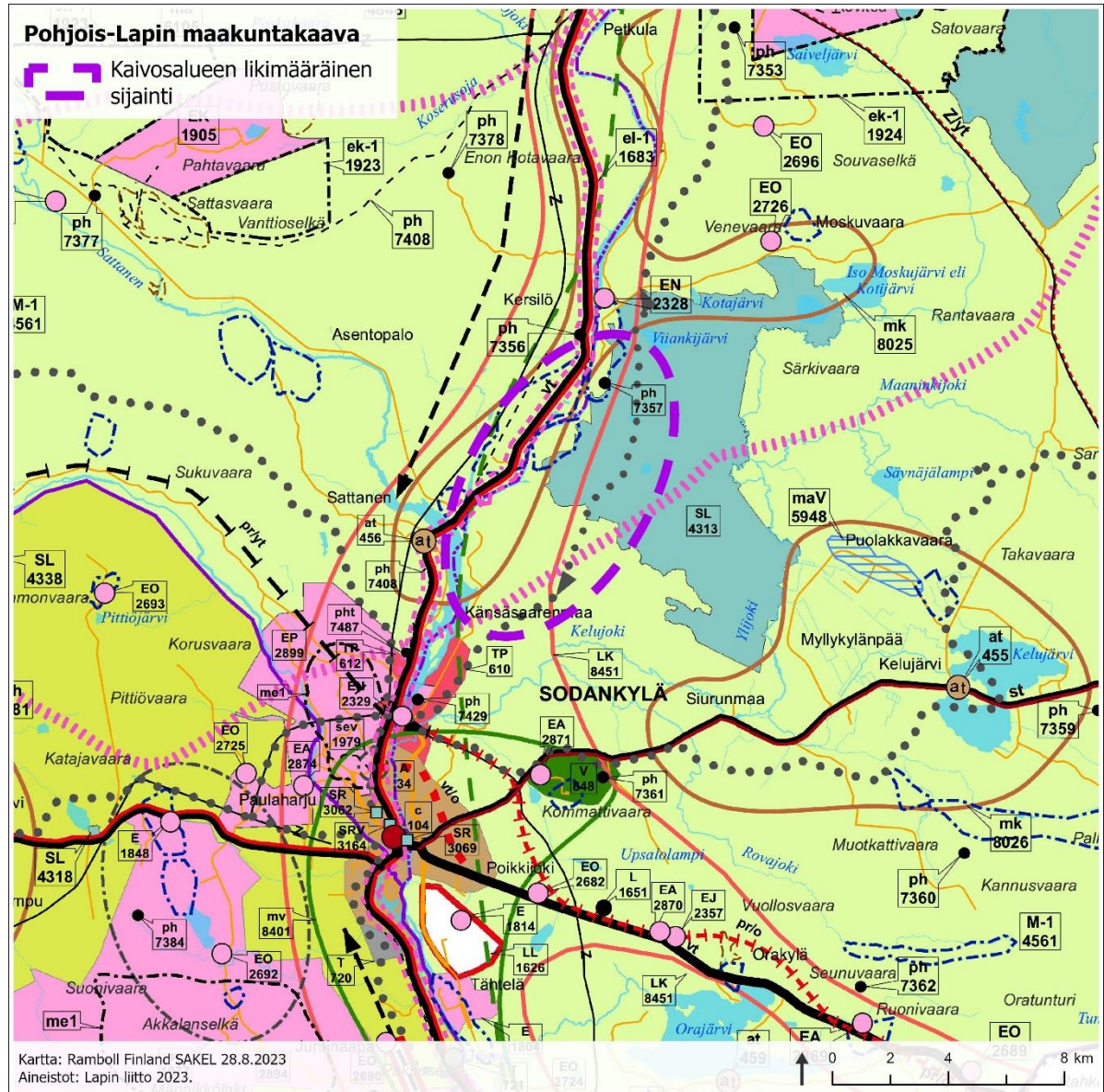
**Kuva 6-1. Ote voimassa olevasta Pohjois-Lapin maakuntakaavasta. Suunnitella olevan Sakatin kaivosalueen likimääräinen sijainti on esitetty purppuralla katkoviivalla.**

### 6.1.2 Vireillä oleva Pohjois-Lapin maakuntakaava 2040

Lapin liiton hallitus on 2.5.2017 kuuluttanut vireille Pohjois-Lapin maakuntakaavan 2040 sekä asettanut osallistumis- ja arviointisuunnitelman nähtäville. Kaavan valmisteluaineisto on ollut nähtävillä 28.1. – 28.2.2019. Maakuntahallitus hyväksyi 4.11.2019 maakuntakaavaehdotuksen maankäyttö- ja rakennusasetuksen (MRA 13 §) mukaisesti viranomaisneuvottelukierrokselle. Viranomaiskuuleminen toteutettiin 28.1. – 28.2.2020. Toinen viranomaisneuvottelu pidettiin 22.4.2020. Maakuntahallitus hyväksyi vastineet viranomaislausuntoihin ja päätti asettaa kaavaehdotuksen julkisesti nähtäville 8.6.2020. Lapin liiton valtuusto päätti kokouksessaan 17.5.2021 palauttaa Pohjois-Lapin maakuntakaavan uudelleen valmisteluun. Maakuntakaavaehdotus oli viranomaislausunnoilla 15.5.–30.6.2023. Viranomaisneuvottelu on pidetty 13.9.2023. Lapin liiton hallitus päätti 30.10.2023 asettaa kaavaehdotuksen julkisesti nähtäville loppuvuodesta 2023. Tavoiteaikatauluna on, että maakuntakaava olisi vuoden 2024 keväällä Lapin liiton valtuustossa hyväksyttävänä. Maakuntakaava kumoaa voimaan tullessaan lainvoimaisen Pohjois-Lapin maakuntakaavan.

Maakuntakaavatyön valmisteluvaiheessa on tutkittu Sakatin kaivoshankkeen edellyttämiä aluevaatimuksia ja tieyhteyksiä maakuntakaavatasolla. Pohjois-Lapin maakuntakaavassa 2040 ei kuitenkaan maakuntakaavaprosessin etenemisen vuoksi ole edellytyksiä käsitellä Sakatin kaivoshanketta. Sakatin suunniteltu kaivosalue sijoittuu Pohjois-Lapin maakuntakaavan 2040 ehdotuksessa 8.6.2020 pääosin maa- ja metsätalousvaltaiselle alueelle (M-1, 4561) sekä Viankiaavan suo-

jelualueelle (SL 4313). Alueen pohjoisosaan on osoitettu kaksi pohjavesialuetta. Sakatin suunnitellun kaivosalueen tuntumaan on osoitettu moottorikelkkareitin yhteystarve, Sodankylän keskustan pohjoispuoleiset työpaikka-alueet (TP, 610), valtatie 5 uusi linjaus sekä itä-länsisuuntaisen pääradan ohjeellisella merkinnällä. Kaivosalue sijoittuu mineraalipotentialiselle vyöhykkeelle sekä alueen länsiosa Kitisen varressa ja pohjoisosa maaseudun kehittämisen kohdealueeseen ja länsiosa Jäämeren käytävän valtakunnallisesti tärkeään kansainväliseen kehittämiskäytävään.



**Kuva 6-2. Ote vireillä olevan Pohjois-Lapin maakuntakaavan 2040 luonnoksesta 24.4.2023. Sakatin kaivosalueen likimääräinen sijainti on esitetty purppuralla katkoviivalla.**

## 6.2 Yleiskaavoitus

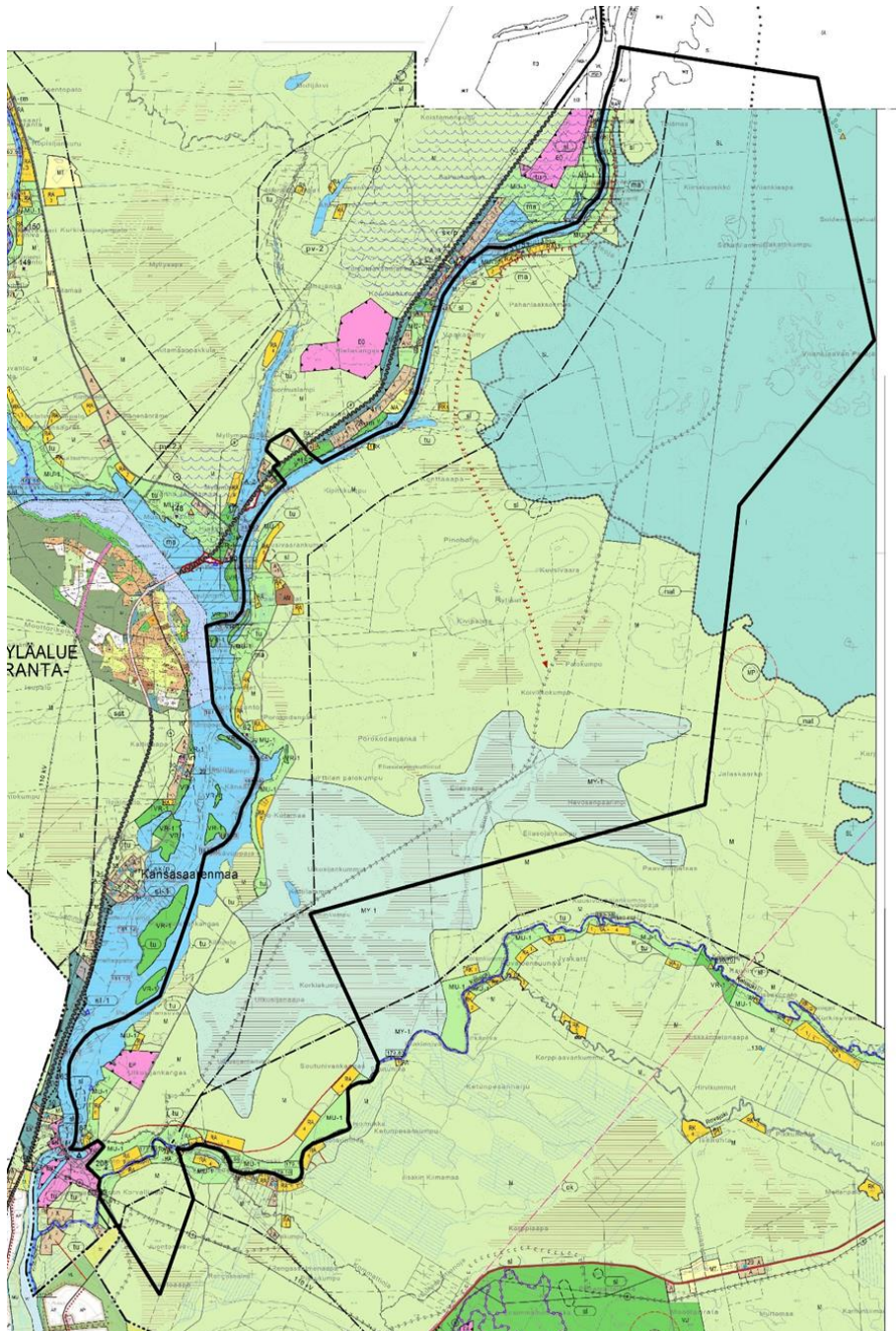
Suunnittelualueella on voimassa kolme osayleiskaavaa:

- Kelujärvi-Rajala, osayleiskaava (kunnanvaltuusto 18.12.2009 § 103, lainvoima 1.11.2012)
- Kirkonkylän osayleiskaava (kunnanvaltuusto 28.8.2014 § 69)
- Lokka-Koitelainen-Kevitsa, osayleiskaava (kunnanvaltuusto 18.10.1999)

Sodankylän kunta on käynnistänyt Sakatin kaivoshankkeen yleiskaavoituksen kunnanhallituksen päätöksellä 29.1.2019 (§ 35). Sakatin kaivoshankkeen osayleiskaavan tavoitteena on suunnitella kaivoksen sekä siihen liittyvien toimintojen ja liikenneyhteyksien toteuttaminen. Osayleiskaavassa pyritään yhteensovittamaan kestäväällä tavalla alueen arvokas luonnonympäristö, asuminen ja elinkeinot. Tavoitteena on suunnitella ja varata riittävät alueet kaivoshankkeeseen liittyville toimintoille, kaivoksen toiminnan aikaisille ja pysyville suoja-alueille, rakenteille ja yhteyksille sekä mää-

ritellä niiden välittömän ympäristön maankäyttö. Sakatin kaivoshankkeen osayleiskaavan osallistumis- ja arviointisuunnitelma on asetettu nähtäville 29.5.2019 alkaen. Osayleiskaavaa valmistellaan samanaikaisesti vaihemaakuntakaavan kanssa, mutta se voidaan hyväksyä vasta vaihemaakuntakaavan hyväksymisen jälkeen.

Sodankylän kunta on käynnistänyt Kirkonkylän yleiskaavan muutoksen kunnanhallituksen päätöksellä 29.1.2019 (36 §). Kaava kuulutettiin vireille sekä osallistumis- ja arviointisuunnitelma asetettiin nähtäville 24.8.2021. Yleiskaavan muutoksella suunnitellaan valtatie 5 ja uuden Kitisen sillan sijoittuminen nykyistä pohjoisemmaksi. Kunta tutkii ja ratkaisee uusiin liikenneyhteyksiin liittyvien asumisen, teollisuus- ja varastoalueiden aluevaraukset. Valtatie 5 siirtyminen uuteen paikkaan antaa mahdollisuuden Sakatin kaivoksen eteläisen yhdystievaihtoehdon liittämiseen valtatieverkkoon sen kautta. Kaavan valmisteluaineisto luonnosvaihtoehdoineen oli nähtävillä 8.3.-30.4.2021.



**Kuva 6-3. Voimassa olevien yleiskaavojen epävirallinen yhdistelmäkartta. Vireillä olevan Sakatin kaivoshankkeen osayleiskaavan suunnittelualueen rajaus on esitetty kaavayhdistelmän päällä mustalla yhtenäisellä viivalla.**

## 7. SAKATIN KAIVOSHANKKEEN VAIHEMAAKUNTAKAAVA

### 7.1 Vaihemaakuntakaavan laatiminen ja alustava aikataulu

Maankäyttö- ja rakennuslain 27 §:n mukaan laadittaessa maakuntakaavaa osa-alueittain tai vaiheittain tulee kaavan valmistelua ohjaamaan asettaa maakunnan liiton toimielin, jossa on asianomaisten kuntien ehdottamia jäseniä.

Sakatin kaivoshankkeen vaihemaakuntakaavan aloituskokous pidettiin 29.5.2020.

Lapin liiton hallitus päätti käynnistää Sakatin kaivoshankkeen vaihemaakuntakaavan laatimisen kokouksessaan 8.6.2020 (§ 59).

Lapin liiton hallitus asetti kokouksessaan 8.6.2020 aloituskokouksen esityksestä kaavan ohjausryhmän. Ohjausryhmässä on edustus Sodankylän kunnasta, Lapin ELY-keskuksesta, Metsähallituksesta, Paliskuntain yhdistyksestä, Oraniemen ja Sattasniemen paliskunnista, Väylävirastosta ja Suomen metsäkeskuksesta.

Ohjausryhmä kokoontui 1.9.2020 käsittelemään osallistumis- ja arviointisuunnitelmaa. Lapin liiton hallitus päätti kuuluttaa kaavan vireille sekä asettaa osallistumis- ja arviointisuunnitelman julkisesti nähtäville kokouksessaan 28.9.2020 § 93. Kaavoitus on kuulutettu vireille 1.10.2020. Ohjausryhmä käsitteli alustavaa kaavaluonnosta ja kaavaselostuksen runkoa sekä arvioitavia vaikutuksia ja arviointimenetelmiä kokouksessaan 26.1.2021. Ohjausryhmän kokouksessa 9.6.2021 tiedotettiin YVA- ja Natura-arviointien täydennystarpeesta, jotka muuttivat kaavoituksen aikataulua. Ohjausryhmän kokouksessa 12.9.2023 ohjausryhmän uusi kokoonpano järjestäytyi, tiedotettiin kaivoshankkeen tilanteesta, ympäristövaikutusten arvioinnin (YVA) perustellusta päätelmästä, Natura-arvioinnin lausunnosta ja Sakatin kaivoshankkeen osayleiskaavan suunnittelutilanteesta sekä esiteltiin päivitetty osallistumis- ja arviointisuunnitelma ja alustava kaavaluonnos.

Vaihemaakuntakaavan valmistelu etenee kaivoksen teknisten suunnitelmien ja ympäristövaikutusten arviointien tarkentumisen myötä. Kaavan laadinnassa hyödynnetään mahdollisimman tehokkaasti YVA-menettelyssä, yleiskaavoituksessa, ympäristölupaprosessissa sekä muussa alueen suunnittelussa syntyviä tietoja.

Tavoitteena on, että vaihemaakuntakaavan valmisteluaineisto asetetaan nähtäville syksyllä 2024. Kaavaehdotusvaiheen aineisto asetetaan nähtäville MRA 12 §:n mukaisesti arviolta talvella 2025. Tavoiteaikatauluna on, että vaihemaakuntakaava olisi Lapin liiton valtuustossa hyväksyttävänä vuonna 2026–2027.

Natura-arvioinnin päivittäminen saattaa viivästyttää kaavan ehdotusvaihetta. Jos arviointi osoittaa, että ennen vaihemaakuntakaavan hyväksymistä Lapin liiton valtuustossa tulee Valtioneuvoston päättää luonnonsuojelulain mukaisesta poikkeusluvasta ja soidensuojelulainsäädännön muutoksesta, viivästyy kaavan hyväksyminen.

Taulukko 2. Sakatin kaivoshankkeen vaihemaakuntakaavan kaavoitusprosessi ja alustava aikataulu.

Päätös/ toimenpide	2020	2021	2022	2023	2024	2025	2026	2027
1. Päätös maakuntakaavan laadinnasta	●							
2. Aloituskokous	●							
3. Osallistumis- ja arviointisuunnitelma (OAS)		.....						
4. Ohjausryhmän nimeäminen	●							
5. Vireilletuloilmoitus	●							
6. Perusselvitykset		—————	—————	—————	.....			
7. Tavoitteet		—————	—————	.....				
8. Kaavaluonnokset, vaihtoehdot, vaikutusten arviointi		—————	—————	—————				
9. Viranomaisneuvottelu				●				
PHL 53§:n mukainen neuvottelu				●				
10. Kaavan valmisteluaineisto nähtävillä					■			
11. Kaavaehdotus					—————			
12. Viranomaislausunnot						■		
13. Viranomaisneuvottelu						●		
14. PHL 53§:n mukainen neuvottelu						●		
15. Kaavaehdotus nähtävillä						■		
16. Kaavan valmistelu hyväksyttäväksi						—————		
17. Valtioneuvosto							—————	
18. Kaava hyväksytään								●
19. Kaavan valitukset								→
20. Kaavaa seurataan								→
21. Tiedottaminen	○				○	○		○
22. Ohjausryhmä	▲	▲	▲	▲	▲	▲	▲	
23. Maakuntahallitus	◆	◆		◆	◆	◆	◆	◆
24. Maakuntavaltuusto								●

## 7.2 Kaavoituksen, YVA-menettelyn ja muun suunnittelun vaiheet ja kytkennät

Sakatin vaihemaakuntakaavan ja kaivoshanketta koskevien osayleiskaavojen laadinnassa on tavoitteena käsitellä alueidenkäytölliset asiat siten, että maakunnalliset ja ylikunnalliset seikat ratkaistaan maakuntakaavoituksessa ja yleiskaavoissa käsitellään Sakatin maankäytön yleispiirteinen järjestäminen. Asemakaavalla ratkaistaan kaivosteollisuusalueen rakentamisen ohjaus. Vaihemaakuntakaava on ohjeena Sakatin osayleiskaavan laadinnassa. Osayleiskaava luo edellytykset hankkeen ympäristöluvan ja kaivosluvan myöntämiselle.

Vaihemaakuntakaavan suunnittelu ja vaikutusten arviointi pohjautuu Sakatin monimetalliesiintymän kaivoshankkeen YVA-menettelyssä tehtyihin selvityksiin ja arviointityön tuloksiin. Kaivoshankkeen YVA-selostus ja Natura-arviointi jätettiin yhteysviranomaiselle marraskuun lopussa 2020. Arviointiselostus asetettiin julkisesti nähtäville 16.12.2020–12.2.2021 väliseksi ajaksi. Lapin ELY-keskus ilmoitti 12.4.2021 YVA-selostuksen täydennystarpeesta ympäristövaikutusten arviointiselostuksen puutteellisuuden vuoksi. YVA-selostuksen täydennysasiakirja on laadittu vastaamaan yhteysviranomaisen täydennyspyynnössään esiin nostamiin seikkoihin perustellun päätelmän antamisen mahdollistamiseksi. Arviointiselostuksen täydennys oli julkisesti nähtävillä 19.4.–16.6.2023.

Yhteysviranomaisen, Lapin ELY-keskus antoi YVA-lain mukaisen perustellun päätelmän 16.8.2023. Yhteysviranomaisen on tarkastanut arviointiselostuksen riittävyyden ja laadun. Perustellussa päätelmässä todetaan, että YVA-selostus on puutteistaan huolimatta laadittu ympäristövaikutusten arviointimenettelystä annetun lain mukaisesti, joten yhteysviranomaisen on voinut tehdä perustellun päätelmän. Yhteysviranomaisen on todennut, että hanke on laaja ja sen suunnittelu on varhaisessa vaiheessa. Hankkeen jatkovalmistelussa tulee ottaa huomioon viranomaisen perustellussa päätelmässä esille tuomat seikat.

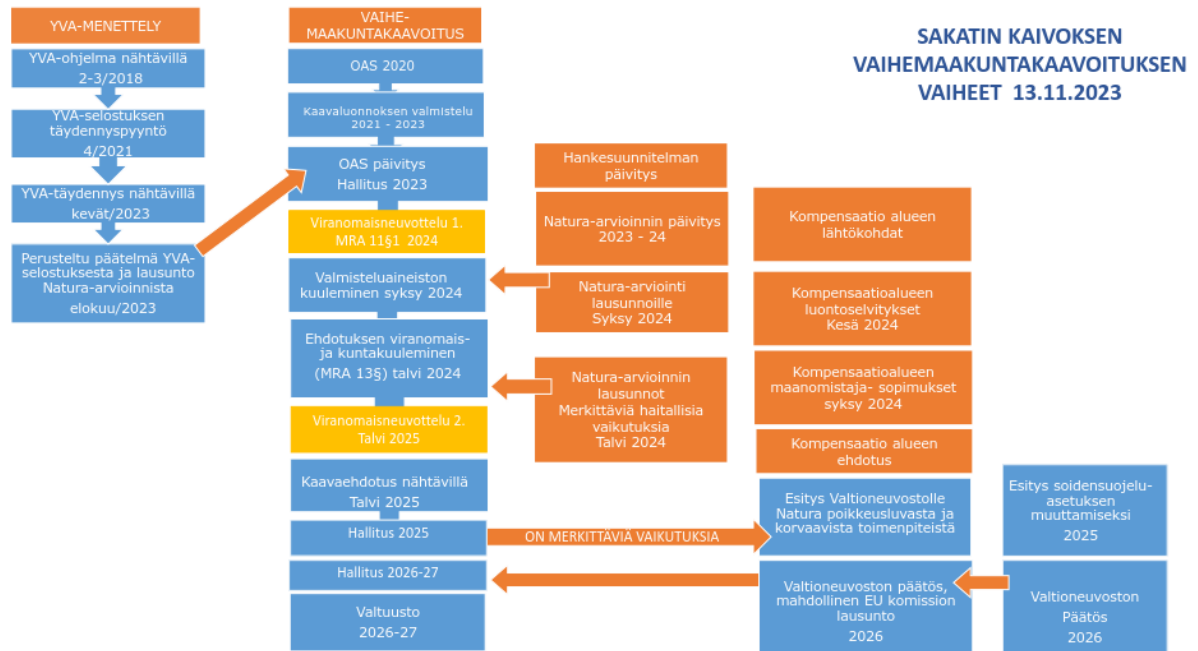
YVA:n yhteydessä tehdyn Natura-arvioinnin osalta Lapin ELY-keskus on todennut, että Natura-arvioinnissa ei voida kuitenkaan kaikilta osin pitää asianmukaisella tavalla arvioituna hankkeen vaikutuksia sen kannalta, miten ne vaikuttavat alueen suojelutavoitteisiin. Asianmukaisuuteen liittyvät puutteet pitävät sisällään mm. vaikutusalueiden määrittelyn, yhteisvaikutusten arvioinnin, lieventämistoimenpiteiden ja vaikutusten arviointitavan puutteita. Siksi yhteysviranomaisen on todennut, että Natura-arviointia tulee tiettyjen puutteiden osalta päivittää, jotta Viiankaavan Natura-alueeseen kohdistuvan heikennyksen suuruus pystytään arvioimaan kaikkien suojeluperusteiden osalta ja sen merkittävyys arvioimaan.

## Natura-poikkeamis päätös ja soidensuojelulainsäädännön muutos

Kaavanlaatijan näkemyksen mukaan Natura-arvioinnin päivitys tulee olla tehtynä ja Natura-lausunto saatu ennen kuin Lapin liiton hallitus voi esittää vaihemaakuntakaavan hyväksymistä valtuustolle. Mikäli Natura-arvioinnin päivityksen perusteella ei voida varmistua siitä, että Sakatin kaivoshanke ei merkittävästi heikennä niitä luonnonarvoja, joiden suojelemiseksi alue on sisällytetty Natura 2000 -verkostoon, tulee Lapin liiton hallituksen esittää valtioneuvostolle luonnonsuojelulain mukaista poikkeamis päätöstä. Poikkeamis päätöksen jälkeen Lapin liiton valtuusto voi käsitellä vaihemaakuntakaavan hyväksymistä.

Mahdollisen poikkeamis päätöksen yhteydessä valtioneuvoston on määrättävä Natura 2000 -verkoston yhtenäisyydelle tai luonnonarvoille aiheutuvien heikennysten korvaamiseksi tarvittavista toimenpiteistä. Toimenpiteiden kustannuksista vastaa hankkeen tai suunnitelman toteuttaja. Mikäli mahdollista, korvaavat alueet voidaan esittää vaihemaakuntakaavassa.

Viiankiaavan Natura-alue kuuluu suurimmalta osin soidensuojelulain (851/1988) nojalla perustettuun soidensuojelualueeseen. Soidensuojeluasetuksessa 30.9.1988/852 kielletään mm. maa- ja kallioperän vahingoittaminen. Ennen vaihemaakuntakaavan hyväksymistä tulee hakea valtioneuvostolta soidensuojelulainsäädännön muuttamista. Vaihemaakuntakaava voidaan hyväksyä vasta muutoksen jälkeen.



**Kuva 7-1. YVA-menettelyn, kaavoituksen, Natura-alueen suojelusta poikkeamisen ja soidensuojelulainsäädännön muuttamisen prosessit ja kytkennät.**

Maankäyttö- ja rakennusasetuksen 11 §:n edellyttämät viranomaisneuvottelut pidetään kaavoituksen aloitusvaiheessa ja ehdotusvaiheessa.

Maakuntakaavaa valmisteltaessa järjestetään tarpeen mukaan kaavaneuvotteluja.

Vaihemaakuntakaavasta järjestetään poronhoitolain 53 §:n mukaiset neuvottelut.

### 7.1 Ohjausryhmän työskentely

Vaihemaakuntakaavan laatimista ohjaa ohjausryhmä. Siihen kuuluvat edustajat Sodankylän kunnasta, Lapin ELY-keskuksen elinkeino-, liikenne- ja ympäristövaltuustosta, Metsähallituksesta, Paliskuntain yhdistyksestä, Oraniemen ja Sattasniemen paliskunnista, Suomen metsäkeskuksesta ja Väylävirastosta.



## 7.2 Vaihemaakuntakaavaan liittyviä selvityksiä ja suunnitelmia

Hankkeen suunnittelu- ja vaikutusaluetta koskien on käytettävissä mm. seuraavia selvityksiä tai suunnitelmia. Selvityksiä täydennetään tarpeen mukaan maakuntakaavoituksen yhteydessä.

- Sakatin kaivoshankkeen YVA-menettely ja siihen liittyvät selvitykset <https://www.ymparisto.fi/fi/osallistu-ja-vaikuta/ymparistovaikutusten-arviointi/sakatin-monimetalliesiintymän-kaivoshanke-sodankyla>
- YVA-menettelyn yhteydessä laaditut erillisselvitykset
  - hydrologisten vaikutusten arviointi
  - Sakatin monimetalliesiintymän kaivoshankkeen 110 kV:n liityntävoimajohdon ympäristöselvitys
  - Sakatin monimetalliesiintymän kaivoshanke – Poroselvitys
  - lähteiden biologinen kartoitus
  - Sakatin aluetalousvaikutukset paikallisesti, alueellisesti ja kansallisesti
  - Aluetalousvaikutusten arviointi
  - Sakatin synnyttämä Cleantech
  - maisema- ja kulttuuriympäristöselvitys
  - Sakatin kaivoksen osayleiskaava ja ympäristövaikutusten arviointi – Vaikutukset maankäyttöön ja yhdyskuntarakenteeseen
  - Viiankiaavan Natura-arviointi
  - No Positive Impact -selvitys ekologisesta, vapaaehtoisesta kompensatiosta
  - sosiaalisten vaikutusten arviointi
  - melun nykytilaselvitys
  - meluselvitys
  - Sakatin kaivoshankkeen pölymallinnus
  - Sakatin kaivoshankkeen värinäselvitys
  - sulkemissuunnitelma
  - 3D-maisemamallinnus
  - Viiankiaavan hydrologiaan vaikuttavat tekijät
  - pintavesimallinnus
  - maanalaisen kaivoksen pohjavesimallinnus
  - tarvekilouhoksen pohjavesimallinnus
  - vesitase
  - puroselvitykset
  - tiivistys- ja tuentamenetelmät Sakatin maanalaisessa kaivoksessa
  - rikastushiekan kuivaläjitys – yhteenveto referensseistä ja pölynhallintakeinoista
  - yhteenveto kaivannaisjätteiden karakterisoinnista sekä kaivosalueen vesien laatu- arvioinnista
- Natura arvioinnin päivittämisen vaatimat selvitykset

## 8. SELVITYKSET JA VAIKUTUSTEN ARVIOINTI

Vaikutusten arviointi on olennainen osa kaavoitusta. Vaikutuksia koskevaa tietoa tuotetaan ja hyödynnetään koko kaavaprosessin ajan. Vaikutusten arviointi kaavoituksessa perustuu maankäyttö- ja rakennuslakiin sekä asetukseen.

### Vaikutusten selvittäminen kaavaa laadittaessa (MRL 9§):

*Kaavan tulee perustua kaavan merkittävät vaikutukset arvioivaan suunnitteluun ja sen edellyttämiin tutkimuksiin ja selvityksiin. Kaavan vaikutuksia selvitetessä otetaan huomioon kaavan tehtävä ja tarkoitus.*

*Kaavaa laadittaessa on tarpeellisessa määrin selvittävä suunnitelman ja tarkasteltavien vaihtoehtojen toteuttamisen ympäristövaikutukset, mukaan lukien yhdyskuntataloudelliset, sosiaaliset, kulttuuriset ja muut vaikutukset. Selvitykset on tehtävä koko siltä alueelta, jolla kaavalla voidaan arvioida olevan olennaisia vaikutuksia.*

### Vaikutusten selvittäminen kaavaa laadittaessa (MRA 1§):

*Maankäyttö- ja rakennuslain (132/1999) 9 §:ssä tarkoitettuja kaavan vaikutuksia selvitetessä otetaan huomioon aikaisemmin tehdyt selvitykset sekä muut selvitysten tarpeellisuuteen vaikuttavat seikat. Selvitysten on annettava riittävät tiedot, jotta voidaan arvioida suunnitelman toteuttamisen merkittävät välittömät ja välilliset vaikutukset:*

- 1) ihmisten elinoloihin ja elinympäristöön;*
- 2) maa- ja kallioperään, veteen, ilmaan ja ilmastoon;*
- 3) kasvi- ja eläinlajeihin, luonnon monimuotoisuuteen ja luonnonvaroihin;*
- 4) alue- ja yhdyskuntarakenteeseen, yhdyskunta- ja energiatalouteen sekä liikenteeseen*
- 5) kaupunkikuvaan, maisemaan, kulttuuriperintöön ja rakennettuun ympäristöön;*
- 6) elinkeinoelämän toimivan kilpailun kehittymiseen.*

Edellä mainittujen teemojen lisäksi Sakatin kaivoshankkeen vaihemaakuntakaavassa arvioidaan vaikutuksia ilmastomuutokseen ja Natura-alueisiin. Vaihemaakuntakaavan vaikutusten arviointi laaditaan arvioimalla maankäyttö- ja rakennuslain (MRL 9 §) mukaiset kaavan merkittävät vaikutukset.

Erillisissä lupamenettelyissä ratkaistaan lopullisesti edellytykset harjoittaa suunniteltua kaivostointia alueella. Näissä menettelyissä ratkaistaan lopullisesti toiminnan tekniset vaatimukset ja annetaan tarpeelliset määräykset ympäristön pilaantumisen ehkäisemiseksi.

Maakuntakaavaratkaisun suhde valtakunnallisiin alueidenkäyttötavoitteisiin ja maakunnallisiin tavoitteisiin arvioidaan sekä valmistelu- että ehdotusvaiheessa. Lisäksi tarkastellaan maakuntakaavan sisältövaatimusten (MRL 28 §) toteutuminen.

Sakatin kaivoshankkeen ympäristövaikutusten arviointimenettely (YVA) on käynnistynyt vuonna 2017 ympäristövaikutusten arviointiohjelman laatimisella. YVA-menettely sisältää kaikki oleelliset osa-alueet myös kaivoksen voimajohtojen, sillan ja tieyhteyksien osalta.

Viiankiaavan Natura-alueen osalta on laadittu luonnonsuojelulainmukainen Natura-arviointi. Yhteysviranomaisen, Lapin ELY-keskus on antanut perustellun päätelmän YVA-selostuksesta 16.8.2023. Samanaikaisesti Lapin ELY-keskus antoi lausunnon Natura-arvioinnista. Lausunnon mukaan arviointia tulee päivittää.

Hankevastaava päivittää Natura-arvioinnin ja Lapin liitto pyytää siitä lausunnon vaihemaakuntakaavan valmisteluvaiheen kuulemisen yhteydessä.

Vaihemaakuntakaavan suunnittelu ja vaikutusten arviointi pohjautuu YVA-menettelyssä tehtyihin selvityksiin ja arviointityön tuloksiin. Lisäksi vaihemaakuntakaavatyössä hyödynnetään vireillä olevan Pohjois-Lapin maakuntakaavan 2040 sekä Sakatin kaivoshankkeen osayleiskaavan aineistoja, selvityksiä ja vaikutusten arviointeja sekä hankkeen ympäristöluvituksen aikana tuotettuja aineistoja. Mahdolliset lisäselvitystarpeet arvioidaan viranomaisten kanssa.

Maakuntakaavan toteuttamisen vaikutukset arvioidaan maankäyttömuodoittain sekä merkintä- ja määräyskohtaisesti. Kaavan toteuttamisen vaikutukset arvioidaan myös kokonaisuutena. Vaikutusten arviointi kulkee täydentyvästi läpi koko kaavan valmisteluprosessin.

Vaikutusten arviointi on keskeinen osa vuorovaikutteista suunnittelua ja siihen voi vaikuttaa maakuntakaavan valmistelun eri vaiheissa.

## 9. VUOROVAIKUTUS

Vuorovaikutus kaavaa valmisteltaessa tulee järjestää niin, että niillä, joiden asumiseen, työntekoon tai muihin oloihin kaava saattaa huomattavasti vaikuttaa, sekä viranomaisilla ja yhteisöillä, joiden toimialaa suunnittelussa käsitellään (osallinen), on mahdollisuus osallistua kaavan valmisteluun, arvioida kaavoituksen vaikutuksia ja lausua kirjallisesti tai suullisesti mielipiteensä asiasta (MRL 62 §).

Osallisilla on mahdollisuus antaa palautetta eri vaiheissa ja monilla eri tavoilla. Ensimmäistä kertaa palautetta on mahdollista antaa kaavan vireilletulon ja osallistumis- ja arviointisuunnitelman kulluttamisen yhteydessä ja kun osallistumis- ja arviointisuunnitelma asetetaan nähtäville. Myöhemmin osalliset voivat antaa mielipiteen kaavan valmisteluvaiheessa tai muistutuksen kaavaehdotuksesta. Vapaamuotoista palautetta on mahdollista antaa koko kaavaprosessin ajan Sodankylän kuntaan. Valmisteluvaiheessa pyydetään lausunnot ELY-keskukselta, kunnilta, keskeisiltä viranomaisilta ja yhteisöiltä sekä niiltä ministeriöiltä, joita asia koskee. Maakuntakaavaehdotuksesta pyydetään MRA 13 §:n mukaisesti viranomaislausunnot. Tämä jälkeen maakuntakaavaehdotus asetetaan MRA 12 §:n mukaisesti julkisesti nähtäville, jolloin kuntien jäsenillä ja osallisilla on oikeus tehdä muistutus kaavaehdotuksesta.

Kaikki kannanotot kirjataan, kuten myös se, miten ne ovat vaikuttaneet suunnitteluun tai sen tuloksiin. Saatuun palautteeseen annetaan vastineet. Seuraavaan taulukkoon 1 on koottu laajasti niitä tahoja, joiden suunnittelun alkuvaiheessa voidaan olettaa olevan osallisia.

**Taulukko 3. Sakatin kaivoshankkeen vaihemaakuntakaavan osalliset ja osallistuminen**

Osalliset	Osallistuminen
<p><b>Maanomistajat:</b> Metsähallitus, yksityiset maanomistajat, jakokunnat, yhteismetsät, muut vaihemaakuntakaava-alueen ja siihen rajoittuvien alueiden maanomistajat</p>	<p>Kommentit tavoitteista ja valmisteluaineistosta</p> <p>Mielipiteet valmisteluaineistosta ja muistutukset kaavaehdotuksesta nähtävillä olon aikana sekä esittelytilaisuuksissa</p>
<p><b>Ne, joiden asumiseen, työntekoon tai muihin oloihin kaava saattaa huomattavasti vaikuttaa:</b> Vaihekaavan vaikutusalueen asukkaat, tonttien vuokralaiset, yritykset ja niiden työntekijät, laitokset ja niiden käyttäjät ja työntekijät, vesialueiden omistajat ja käyttäjät</p>	<p>Kommentit tavoitteista ja valmisteluaineistosta</p> <p>Mielipiteet ja lausunnot valmisteluaineistosta ja muistutukset ja lausunnot kaavaehdotuksesta nähtävillä olon aikana sekä esittelytilaisuuksissa</p>
<p><b>Viranomaiset ja hankkeessa niihin verrattavat yritykset ja yhteisöt:</b> Alueen kunnat, ministeriöt, Väylävirasto, Museovirasto, Traficom, TUKES, STUK, Pääesikunta, Logistiikkalaitoksen esikunta, 3. logistiikkarykmentti, Ilmavoimien esikunta, Maavoimien esikunta, muut valtion keskushallinnon viranomaiset sekä muut vastaavat kuten GTK, Fingrid ja Finavia, Lapin ELY-keskus, Lapin AVI, Lapin maakuntamuseo, Suomen Metsäkeskus Lappi, Metsähallitus, Lapin pelastuslaitos, ja muut aluehallinnon viranomaiset sekä muut vastaavat, kuten Paliskuntain yhdistys</p>	<p>Kommentit tavoitteista ja valmisteluaineistosta</p> <p>MRL:n mukaiset viranomaisneuvottelut valmistelu- ja ehdotusvaiheessa</p> <p>Lausunnot valmistelu- ja ehdotusvaiheessa</p> <p>Muu viranomaisyhteistyö koko prosessin ajan</p>
<p><b>Yhteisöt, joiden toimialaa suunnittelussa käsitellään:</b> Lapin Luonnonsuojelupiiri, Lapin luonnonsuojeluyhdistys, Lapin lintutieteellinen yhdistys, Birdlife, Kersilön kylätoimikunta, Moskuvaaran kyläseura ry, Sattasen kyläseura ry, Siurunmaan kyläseura ry, Puolakkavaaran Kehitys ry, Rovakaira Oy, Sodankylän lämpö ja vesi Oy, Tähtikuitu Oy, Boliden Kevitsa Mining Oy, metsästys- ja kalastusseurat, Sattasen kalaveden osakaskunta, Sodankylän kalastusalue, Sodankylän kirkonkylän kalaveden osakaskunta, Kemijoki osakeyhtiö, Oraniemen paliskunta, Sattasniemen paliskunta, Kaavan vesialueen jakokunnat, Viiankiaapa-liike, Vesiluonnon puolesta ry</p>	<p>Tarvittaessa neuvottelut eturyhmien kanssa</p> <p>Poronhoitolain mukaiset neuvottelut</p> <p>Kommentit tavoitteista ja valmisteluaineistosta</p> <p>Mielipiteet valmistelu- ja muistutukset ehdotusvaiheessa</p>

## 10. TIEDOTTAMINEN

### 10.1 Tiedottamistavat

Maakuntakaavoituksen vaiheista, sisällöstä, yleisötilaisuuksista, valmisteluaineiston ja ehdotusten nähtävillä olosta sekä mahdollisuuksista mielipiteen esittämiseen tiedotetaan seuraavilla tavoilla:

- ilmoituksina, kuulutuksina, tiedotteina ja artikkeleina,
- Sodankylän kunnan kaavoituskatsauksen yhteydessä,
- sanomalehdissä, paikallislehdissä ja kuntien tiedotuslehdissä,
- Lapin liiton ja kuntien ilmoitustauluilla,
- radiossa,
- Lapin liiton ([www.lapinliitto.fi](http://www.lapinliitto.fi)) ja kunnan internetsivuilla.

Viralliset kuulutukset tehdään suomen ja pohjoissaamen kielillä. Kuulutukset julkaistaan Lapin liiton ja kuntien ilmoitustauluilla sekä seuraavissa lehdissä: Kaleva, Lapin Kansa ja Sompio.

### 10.2 Yhteystiedot

Maakuntakaavan laatimisesta vastaa **Lapin liitto**. Virastossa yhteyshenkilöinä toimivat suunnittelujohtaja Paula Qvick, kaavoituspäällikkö Juha Piisilä ja ympäristöasiantuntija Tiina Elo. **Suunnittelutyötä** tekee Ramboll Finland Oy.

Kaavoitustyötä tukemaan Lapin liiton hallitus on nimennyt **ohjausryhmän**, johon kuuluvat:

- Sodankylän kunta
- Lapin ELY-keskus
- Metsähallitus
- Paliskuntain yhdistys
- Oraniemen paliskunta
- Sattasniemen paliskunta
- Väylävirasto
- Suomen metsäkeskus

#### Yhteystiedot ja postitusosoite palautteelle:

##### **Lapin liitto, aluesuunnittelu:**

suunnittelujohtaja

Paula Qvick

040 653 2996

[etunimi.sukunimi@lapinliitto.fi](mailto:etunimi.sukunimi@lapinliitto.fi)

kaavoituspäällikkö

Juha Piisilä

040 711 8382

[etunimi.sukunimi@lapinliitto.fi](mailto:etunimi.sukunimi@lapinliitto.fi)

PL 8056, 96101 Rovaniemi

Hallituskatu 20 B, 96100 Rovaniemi

E-mail: [info@lapinliitto.fi](mailto:info@lapinliitto.fi)

##### **Ramboll Finland Oy**

projektipäällikkö

Pirjo Pellikka

040 532 2380

[etunimi.sukunimi@ramboll.fi](mailto:etunimi.sukunimi@ramboll.fi)

suunnitteluinsinööri

Juha Riihiranta

050 3124 770

[etunimi.sukunimi@ramboll.fi](mailto:etunimi.sukunimi@ramboll.fi)