

D/1197/00.02.01/2022

**470 § ESITYS IKKARIN KAIVOSHANKKEEN VAIHEMAAKUNTAKAAVAN KÄYNNISTÄMISESTÄ****Kh 470 § / 7.12.2022****Valmistelija** Kehitysjohtaja Ari Pesonen, p. 040 769 5950

Rupert Exploration Finland Oy esittää Sodankylän kunnalle, että kunta tekisi Lapin liitolle esityksen kaivoshankkeen kannalta tarpeellisen vaihemaakuntakaavan laatimiseksi Ikkarin kaivoshankkeen vaikutusalueella. Yhtiö on tehnyt myös esityksen kunnalle osayleiskaavan ja asemakaavan käynnistämisestä.

Ikkarin kaivoshanke sijoittuu noin 45 kilometriä maanteitse Sodankylän keskustasta luoteeseen. Alueelta on Kittilän keskustaan matkaa maanteitse noin 60 km ja Pahtavaaran kaivosalueelle noin 63 kilometriä Keulakkopään kautta. Alueella on tehty Rupert Exploration Finland Oy:n toimesta selvityksiä vuodesta 2016 lähtien ja Ikkarin esiintymä on löydetty keväällä 2020. Ikkarin kultamineralisaatio on erittäin hyvä ja alueelta on löydetty myös viisi muuta satelliittiesiintymää. Kaivoshankkeeseen kuuluu avolouhos, maanalainen kaivos ja sinne johtava tunneli, maanpäällinen kaivosalue, infraa, kaivannaisjätteiden läjitysalueet sekä yhdystiet. Kaivosyhtiön keskeisenä tavoitteena on kaivostoiminnan käynnistäminen tulevina vuosina.

Vaihemaakuntakaava laaditaan pääosin Pohjois-Lapin maakuntakaavan alueella ja sähkölinjan osalta osittain myös Tunturi-Lapin maakuntakaavan alueelle. Vaihemaakuntakaavassa kaivosalue osoitettaisiin omalla aluemerkinällä, muutoin esitetään hankkeen vaatimat toiminnot siinä laajuudessa kuin on tarpeellista. Vaihemaakuntakaava kumoaisi voimassa olevaa maakuntakaavaa niiltä osin kuin uudessa vaihemaakuntakaavassa muutoksia osoitetaan. Vaihemaakuntakaavassa yksilöidään kumottavat asiat. Kaava-alueiden alustavat rajaukset on esitetty liitteenä olevassa yhtiön esityksessä.

**Liitteet** Esitys**Kunnanjohtajan esitys**

Kunnanhallitus päättää esittää Lapin liitolle, että Ikkarin kaivoshankkeen osalta käynnistetään vaihemaakuntakaavoitus ja kaavoitusprosessin edetessä tarkennetaan suunnittelualueen rajaus sekä aikataulu kaavoitusprosessille.

**Käsittely** Kalle Pyykkö jääväsi itsensä yleislausekejäävyyden ja Juha Karppinen jääväsi itsensä palvelusuhde- ja toimeksiantosuhdejäävyyden perusteella asiassa ja poistuivat kokouksesta esteellisinä klo 15.12 tämän asian käsittelyn ja päätöksenteon ajaksi.

Asta Uusitalo liittyi kokoukseen etäyhteydellä klo 15.12.

Kunnanjohtaja toimi pöytäkirjanpitäjänä tässä pykälässä.

**Päätös**

Kunnanhallitus hyväksyi kunnanjohtajan esityksen.

**Tiedoksi**

Lapin liitto, Rupert Exploration Finland Oy

**Sodankylän kunta**[kirjaamo@sodankyla.fi](mailto:kirjaamo@sodankyla.fi)[ari.pesonen@sodankyla.fi](mailto:ari.pesonen@sodankyla.fi)**Hakemus Ikkarin kaivoshankkeen vaihemaakuntakaavan laatimiseksi**

Rupert Finland Exploration Oy esittää Sodankylän kunnalle, että kunta tekisi Lapin liitolle esityksen kaivoshankkeen kannalta tarpeellisen vaihemaakuntakaavan laatimiseksi Ikkarin kaivoksen hanke- ja vaikutusalueelle. Esitämme, että vaihemaakuntakaavan laatiminen käynnistetään mahdollisimman pian. Yhtiö vastaa hankkeen kaavoituksen ja sen selvitysten vaatimista kuluista.

Toivomme, että maakuntaliitto kaavoituspäätöksen yhteydessä päättäisi perustaa vaihemaakuntakaavoitusta varten ohjausryhmän ja päättäisi sen kokoonpanosta.

Kaivosyhtiö on tehnyt kunnalle erikseen esityksen osayleiskaavan ja asemakaavan laatimisesta.

**Rupert Exploration Finland Oy**

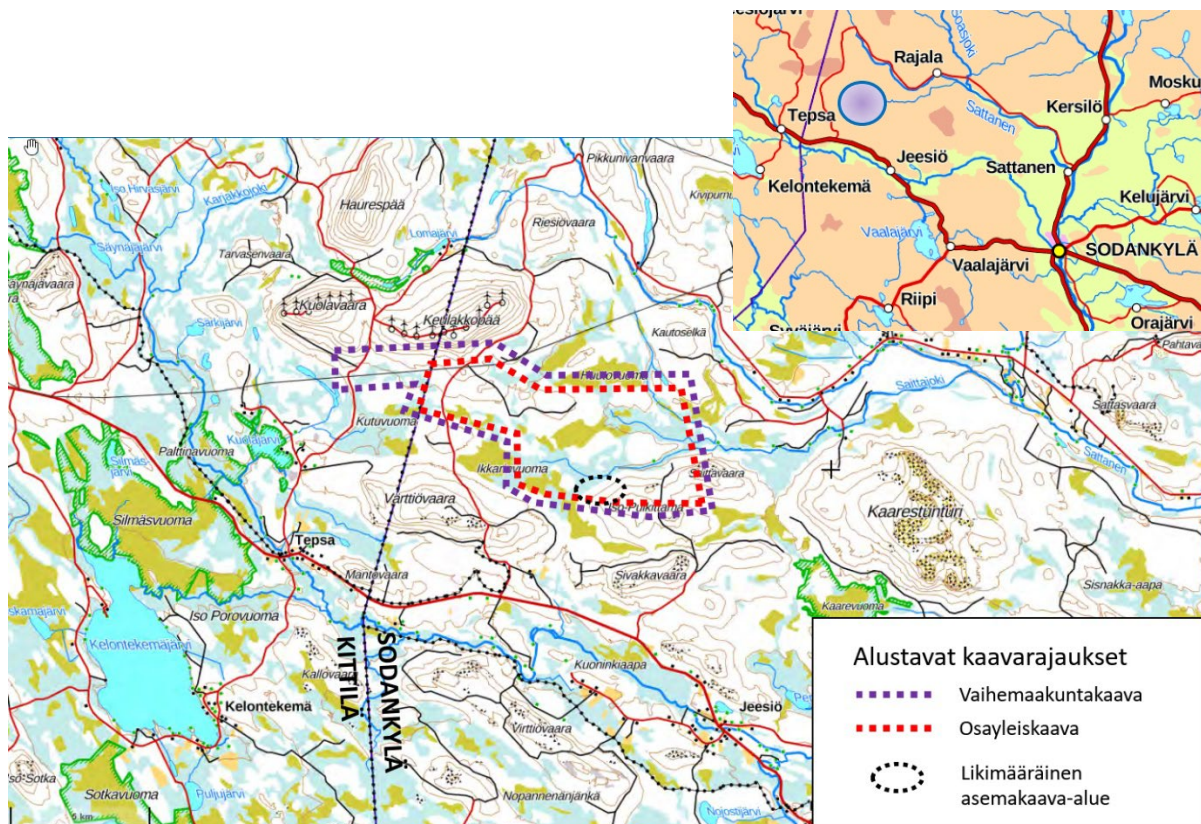
Rupert Exploration Finland Oy on Rupert Resources Ltd:n omistama yhtiö, jonka kotipaikkana on Sodankylä. Rupert Resources:n pääpaino on Rupert Lapland -hankkeessa Keski-Lapin vihreäkivivöhykkeellä. Hanke koostuu monen miljoonan unssin Ikkari -kultaesiintymästä ja Pahtavaaran kaivoksesta. Yritys on perustettu 2016. Toiminta keskittyy malminetsintään, aktiivista kaivostoimintaa ei tällä hetkellä ole, Pahtavaaran kaivoksen ollessa ylläpitotilassa. Yhtiö työllistää Suomessa noin kolmekymmentä työntekijää.

**Hanke**

Ikkarin kaivoshanke sijoittuu noin 45 kilometriä maanteitse Sodankylän keskustasta luoteeseen. Alueelta on Kittilän keskustaan matkaa maanteitse noin 60 km ja Pahtavaaran kaivosalueelle noin 63 kilometriä Keulakkopään kautta. Alueella on tehty Rupert Exploration Finland Oy:n toimesta selvityksiä vuodesta 2016 lähtien ja Ikkarin esiintymä on löydetty keväällä 2020. Ikkarin kultamineralisaatio on erittäin hyvä ja alueelta on löydetty myös viisi muuta satelliittiesiintymää. Kaivoshankkeeseen kuuluu avolouhos, maanalainen kaivos ja sinne johtava tunneli, maanpäällinen kaivosalue, infraa, kaivannaisjätteiden läjitysalueet sekä yhdystiet. Kaivosyhtiön keskeisenä tavoitteena on kaivostoiminnan käynnistäminen tulevana vuosina.

## Kaavoitettava alue

Vaihemaakuntakaava laaditaan pääosin Pohjois-Lapin ja sähkölinjan osalta osittain myös Tunturi-Lapin maakuntakaavojen alueelle. Vaihemaakuntakaavassa kaivospiiri tai hieman laajempi alue esitetään EK-aluemerkinnällä, muutoin esitetään hankkeen vaatimat toiminnot siinä laajuudessa kuin on tarpeellista. Vaihemaakuntakaava kumoaa voimassa olevaa maakuntakaavaa niiltä osin kuin uudessa vaihemaakuntakaavassa muutoksia osoitetaan. Vaihemaakuntakaavassa yksilöidään kumottavat asiat. Kaava-alueiden alustavat rajaukset on esitetty alla olevassa kartassa. Sekä vaihemaakuntakaavan että osayleiskaavan aluerajauksiin voi tulla vielä muutoksia, mm. kaivoksen tulotien linjauksen osalta. Teyhteys kaivokselle lähtee Sodankylä-Kittilä maantieltä.



## Tavoitteet

Yhtiön tavoitteena on toteuttaa Ikkarin malmiesiintymän kaivos mahdollisimman ympäristöystävällisellä ja kestäväällä tavalla kaivoksen kaikki elinkaaren vaiheet huomioon ottaen. Pyrimme siihen, että kaivoksen haitalliset vaikutukset olisivat mahdollisimman vähäiset ja positiiviset vaikutukset mahdollisimman laajat.

## Ympäristövaikutusten arviointi

Yhtiö on käynnistänyt hankkeen ympäristövaikutusten arviointiin liittyvän aineiston keräämisen ja tutkimukset jo vuonna 2019. Lakisääteinen ympäristövaikutusten arviointi (YVA) käynnistyy virallisesti, kun yhtiö jättää YVA ohjelman yhteysviranomaiselle (Lapin ELY-keskus) vuoden 2023 alussa. YVA:ssa arvioidaan hankkeen vaikutuksia mm. maa- ja kallioperään, pohja- ja pintavesiin, ilmanlaatuun ja ilmastoon, luonnon monimuotoisuuteen, liikenteeseen, yhdyskuntarakenteeseen ja maankäyttöön, maisemaan, kaupunkikuvaan ja kulttuuriperintöihin, väestöön, ihmisten terveyteen ja viihtyvyyteen. Yhtiön on perustamassa YVA ohjausryhmää, ja on toimittanut tästä kutsukirjeet laajalle sidosryhmien osallistujajoukolle. YVA:ssa tehtävät selvitykset ja arvioinnit sekä sidosryhmäyhteyshankkeet tukevat vahvasti kaavoitusta. YVA selostus valmistuu arviolta vuoden 2024 aikana.

## Kaavoituksen merkitys

Hankkeen kaavoitus on tärkeä osa yhtiön ja yhteiskunnan vuoropuhelua, hankkeen ja ympäröivän yhteiskunnan yhteensovittamista. Oikeusvaikutteiset kaavat ohjaavat hankkeen toteuttamiselle tärkeitä lupia, joita käsitellään mm. ympäristönsuojelulain, vesilain, luonnonsuojelulain, poronhoitolain, liikennejärjestelmälain, kaivoslain sekä maankäyttö- ja rakennuslain mukaisesti.

## Aikataulu

Toivomme, että vaihemaakuntakaavoituskaavoitus käynnistetään niin, että se voi edetä ympäristövaikutusten arvioinnin ja hankkeen osayleiskaavoituksen rinnalla. YVA-selostus tukee kaavojen valmisteluaineiston käsittelyä ja kuulemista. Tavoitteena on, että vaihemaakuntakaava ja osayleiskaava voidaan hyväksyä likimäärin samassa aikataulussa.

## Sopimus

Ehdotamme, että kaavoituksen käynnistämiseksi tehdään maakuntaliiton ja yhtiön välillä sopimus, jossa sovitaan mm. kaavoituskustannusten maksamisesta ja kaavoituskonsultista.

Sodankylässä 23. päivänä marraskuuta 2022

Rupert Exploration Finland Oy



Jukka Nieminen  
Toimitusjohtaja

Tiedoksi: Lapin liitto



> TSX.V: RUP  
> rupertresources.com

82 Richmond St East, Suite 203  
Toronto, Ontario M5C 1P1

[info@lapinliitto.fi](mailto:info@lapinliitto.fi)  
[juha.piisila@lapinliitto.fi](mailto:juha.piisila@lapinliitto.fi)

## MUUTOKSENHAKUKIELTO

Tästä päätöksestä ei saa tehdä oikaisuvaatimusta eikä kunnallisvalitusta, koska päätös koskee Kuntalain 136 §:n mukaan valmistelua tai täytäntöönpanoa, työ- ja virkaehtosopimuksen, tai työnjohto- ja valvontaoikeuden käyttämistä.

### **Tiedoksianto asianosaiselle**

Lähetetty 14.12.2022

---