



# LAPIN PELASTUSLAITOS TILINPÄÄTÖS 2022

*Mereltä...Tuntureille...Kaupungista...Erämaihin  
Turvanasi Lapissa*

Lapin liiton hallitus 27.03.2023  
Lapin liiton valtuusto

## SISÄLLYS

1. Pelastusjohtajan katsaus .....	3
2. Lapin pelastuslautakunta .....	6
3. Lapin pelastuslaitoksen organisaatio.....	6
4. Henkilöstö .....	8
TOIMINNALLISTEN TAVOITTEIDEN TOTEUTUMINEN .....	9
5. Pelastustoiminta .....	9
6. Koulutus ja harjoitukset .....	11
7. Onnettomuuksien ehkäisy.....	12
8. Varautuminen ja valmiussuunnittelu .....	16
9. Viestintä .....	19
10. Sopimuspalokunnat .....	20
TALOUDELLISTEN TAVOITTEIDEN TOTEUTUMINEN.....	21
11. Tilikauden tulos.....	21
12. Esitys tilikauden tuloksen käsittelystä.....	23
13. Lapin liitto / Lapin pelastuslaitoksen tilinpäätöslaskelmat .....	24
13.1 Tuloslaskelma .....	24
13.2 Tase .....	25
13.3 Rahoituslaskelma .....	26
13.4 Käyttötalouden toteumavertailu 1.1-31.12.2022 .....	27
13.5 Aineelliset hyödykkeet .....	28
13.6 Henkilöstökulut .....	29
13.7 Leasing- vuokravastuut .....	30

### LAPIN LIITON HALLITUKSEN ALLEKIRJOITUKSET JA TILINTARKASTUSMERKINTÄ

#### Taulukot

Taulukko 1. Pelastus- ja valmiuslautakunnan kokoonpano. ....	6
Taulukko 2. Palvelussuhteen luonne 2019–2022.....	8
Taulukko 3. Pelastustoiminnan henkilöstön määrä ja ikäjakauma .....	8
Taulukko 4. Lapin pelastuslaitoksen tehtävämäärät 2015–2022.....	10
Taulukko 5. Tehtävämäärät onnettomuustyypeittäin 2015–2022. ....	10
Taulukko 6. Valvontatehtävien määrä vuosina 2019–2022. ....	13
Taulukko 7. Valvontakohteiden toteutuma 2013–2022. ....	13
Taulukko 8. Asiakirjavalvonnan pääluokat, ja toteumat 2018–2022. ....	13
Taulukko 9. Asiantuntijapalveluiden määrät 2019–2022.....	14
Taulukko 10. Turvallisuusviestintätilasto. ....	15
Taulukko 11. Sopimuspalokuntalaisten määrä ja ikärakenne 31.12.2022.....	20
Taulukko 12. Lapin pelastuslaitoksen kalusto 31.12.2022 .....	23

#### Kuvat

Kuva 1.Lapin pelastuslaitoksen organisaatio .....	7
Kuva 2.Savusukelluskontti.....	11
Kuva 3.Valtakunnallinen valvontaprosessi.....	12
Kuva 4. Automaattiset paloilmotukset Lapissa 2010–2022. ....	16
Kuva 5. Pelastuspalveluseminaari 30 –bussipaloharjoituksessa Saariselällä. ....	17
Kuva 6. Toimintakulut 2022. ....	22

## 1. Pelastusjohtajan katsaus

Lapin pelastuslaitoksen 19:sta toimintavuosi jää samalla viimeiseksi toimintavuodeksi osana Lapin liiton organisaatiota. Vuoden 2023 alusta pelastuslaitos on osa Lapin hyvinvointialueen kokonaisuutta, jonka valmistelu on sävyttänyt koko kertomusvuotta tehden siitä erittäin raskaan organisaation johdolle. Hyvinvointialuesiirtymä merkittävine velvoitteineen, Ukrainan sodasta alkanut yleinen hintojen nousu yhdistettynä alimitoitettuun rahoituskehykseen ja tehtävämäärän jatkuva kasvu ovat osaltaan tehneet vuodesta taloudellisesti erittäin haastavan, mikä näkyy tilinpäätöksessä huomattavana tappiona. Toiminnallisesti talouden kääntymisen huomattavasti negatiiviseksi heikensi olennaisella tavalla hankintakiellon ja osittaisen ylityökiellon kautta operatiivista valmiutta, joskin noin 200 tehtävällä lisääntynyt tehtävämäärä kyettiin hoitamaan.

Vuoden 2022 talousarviota laadittaessa oli tiedossa, että annettu lisärahoitus kuluu kokonaisuudessaan ammattihenkilöstön varallaolon poistamisen edellyttämien lisävirkojen perustamiseen, jotka kaikki kertomusvuonna myös täytettiin. Varallaolon poistamiseen tarvittava uusi henkilöresurssi jouduttiin kuitenkin mitoittamaan niin tiukaksi, että jokainen viranhaltijan poissaolovuoro on jouduttu paikkaamaan ylityöllä kustannuksia kasvattavasti. Sama vaikutus on ollut sillä, ettei lomasijaisia saatu rekrytoitua riittävästi isojen asemien ollessa jo muutoinkin noin 80 % vuoden päivistä minivahvuudessa sekä sillä, että hyvinvointialueen suositusten mukaisesti kertynyttä lomapalkkavelkaa piti vähentää lomina pitämällä. Kun vielä Covid-19 epidemia pyyhkäisi yli organisaation kesällä 2022 aiheuttaen jo valmiiksi minimivahvuisten työvuorojen heikentymistä, kasvoivat ylityökustannukset ja henkilöstökulut kertomusvuonna huomattavasti budjetoidusta. Vastaavasti liian pieneksi mitoitettun henkilöstön kuormitus kasvoi paikoin hälyttävälle tasolle.

Talousarviota laadittaessa arvioitiin suoraan talousarviovuodelle 2022 kohdistuvia toimintaympäristön muutoksista ja yleisestä kustannustason noususta johtuvia käyttötalouden lisäkustannuksia aiheutuvan arviolta 1,4 miljoonan euron verran koostuen pelastustoimen yhteisen ICT-infran uudistumisesta, investointivajeen aikaansaamasta raskaan kaluston korjaus- ja huoltokustannusten noususta, hyvinvointialuevalmistelun kustannuksista, muutoksista öljysuorahastolta saataviin käyttökorvauksiin, onnettomuuksien ehkäisyn resursoinnin saattamisesta palvelutasopäätöksen mukaisiksi sekä palkka- ja vuokramenojen kasvusta.

Samoin arvioitiin, että nykyisellä käyttötalouden rahoitustasolla pelastuslaitos ei enää kykene täyttämään lakisääteisiä veloitteitaan, eivätkä tulot jatkossa riitä menojen kattamiseen muutoin kuin asemaverkostoa ja kalustoa karsimalla eli heikentämällä pelastustoimen palvelutasopäätöksen mukaista toimintavalmiutta. Vuoden 2022 toteutumalukujen valossa voidaan todeta, että talousarviokirjassa todettu talouden skenaario toteutui perusteiltaan täysimääräisenä, joskin tiukka taloudenpito pienensi tappion määrää tuolloin ennustetusta. Se, mitä ei talousarviota laadittaessa kyetty ennustamaan oli, että Ukrainan sodasta johtuen polttonesteiden ja sähkön hinta kääntyi hurjaan nousuun ja kokonaisinflaatio kiihtyi noin 10 % tasolle ja, että huomattavia työterveydenhuollon lisäkustannuksia aiheutui edellä todetusta Covid-19 epidemiasta paloasemilla. Kaikkiaan ennakoimattomat lisäkustannukset ovat useiden satojen tuhansien euron luokkaa. Jo ennestään minimille mitoitettun toimintavalmiuden karsiminen ei ole mahdollista, eikä hankintakiellolla ja osittaisella ylityökiellolla kyetty saavuttamaan merkittäviä säästöjä.

Talouden kehittymisestä kertomusvuonna on raportoitu säännöllisesti pelastuslautakunnalle ja syksystä 2022 alkaen myös tarkastuslautakunnalle, Lapin liiton hallitukselle sekä jäsenkunnille.

Pelastustoiminnan vastuualueella kaikki tehtävät kyettiin hoitamaan taloudellisesta ahdingosta huolimatta. Lapin pelastuslaitoksen hälytystehtävämäärä kasvoi vuonna 2022 edellisvuodesta 163 tehtävällä. Vuonna 2022 Lapin pelastuslaitoksella oli yhteensä 4 318 hälytystehtävää, mikä oli noin 4 % enemmän kuin vuonna 2021. Kaikkiaan erilaisissa onnettomuuksissa vuonna 2022 kuoli pelastuslaitoksen ensitietojen mukaan 12 henkilöä, joka on 8 vähemmän kuin vuonna 2021. Myös vakavasti loukkaantuneiden määrä laski vuoteen 2021 verrattuna 57 %. Vuonna 2022 tulipaloissa kuoli yksi henkilö.

Onnettomuustyypeittäin määrältään suurin tehtävätyyppi oli liikenneonnettomuustehtävät. Tehtäviä oli yhteensä 835 kpl. Pelastuslaitoksen tilastoihin tulevat vain ne liikenneonnettomuudet, joissa pelastuslaitoksen yksikkö on käynyt kohteessa. Liikenneonnettomuuksiin lasketaan myös maastoliikenneonnettomuudet, joita oli n. 5 % kokonaismäärästä.

Onnettomuustyypeittäin toiseksi suurimpana tehtävätyyppinä oli hätäkeskukseen liitettyjen automaattisten paloilmoittimien tarkastustehtävät 735 kpl, joka on 44 tehtävää enemmän kuin vuonna 2021. Automaattisten paloilmoittimien hälytystehtävistä yli 92 % on erheellisiä.

Onnettomuustyypeittäin kolmanneksi suurin tehtävätyyppi oli ensivastetehtävät. Tehtäviä oli yhteensä 536 kpl, joka on 85 tehtävää enemmän kuin vuonna 2021. Päätöksen ensivasteyksikön hälyttämisestä tekee ensihoidon kenttäjohtaja riskiarvion ja tarve- ja tarkoituksenmukaisuusperusteella. Lapin jokaisessa kunnassa tapahtuvan ensivastetoiminnan avulla pyritään tavoittamaan äkillisesti ja vakavasti sairastunut tai loukkaantunut henkilö mahdollisimman nopeasti ja aloittamaan hänen hoitamisensa jo ennen ambulanssin saapumista.

Erilaisia ihmisten pelastustehtäviä oli yhteensä 257 kpl, joka on 54 kpl enemmän kuin vuonna 2021. Suurimpana ryhmänä näistä oli maastopelastustehtävät, joita oli 151 kpl, joista maaliskuun huhtikuun aikana suoritettiin 59 kpl. Tehtävien määrän lisääntyminen selittyy osaltaan Lapin matkailun ja maastossa liikkumisen merkittävällä lisääntymisellä.

Tehtävämäärien jakautumisen kannalta vilkkaimmat kuukaudet sijoittuivat kesäaikaan sekä matkailun palautumisesta johtuen joulukuulle 2022, joka oli vuoden vilkkain kuukausi. Kokonaistehtävämäärän kehitystä hillitsi se, että matkailu vuoden 2022 keväällä oli huomattavasti tavanomaista vähäisempää. Oletettavaa on, että ilman tätä hälytystehtävien kokonaismäärä olisi lähennellyt kaikkien aikojen ennätystä.

Pelastuslaitoksen turvallisuuspalvelujen resursointi kyettiin saamaan lakisääteiselle tasolle vuoden 2022 aikana, mikä näkyy siinä, että ensimmäistä kertaa tällä vuosikymmenellä valvontasuunnitelman mukaiset valvonnat kyettiin toteuttamaan (toteumaprosentti 103). Samoin erillisen turvallisuuskouluttajan palkkaaminen systematisoi pelastuslaitoksen turvallisuusviestinnän tehtävän toteuttamista ja myös turvallisuusviestinnän kokonaisuus kehittyi myönteiseen suuntaan. Asiantuntijapalveluiden osalta tavoitteet saavutettiin ja pelastuslaitos osallistui mm. merkittävällä panoksella Metsä Fibre Oy:n biotuotetehtaan valmisteluprosessiin.

Valmiussuunnittelun puolella ei kertomusvuonna kyetty täyttämään virkarakenteen mukaista valmiussuunnittelijan virkaa ja pelastuslaitoksen valmiuden ja varautumisen kehittämisessä on merkittävä poikkeama palvelutasoon. Ukrainan sodasta johtuen varautumiseen ja valmiuteen liittyvien kysymysten määrä monikertaistui ja heikosta resurssitilanteesta johtuen näihin tehtäviin jouduttiin kohdentamaan laajasti muun henkilökunnan työpanosta, sekin usein ylityöpohjaisesti.

Toiminnallisten tavoitteiden saavuttamisesta vaikeutti huomattavasti pelastuslaitoksen liian niukka henkilöstömäärä. Toimintavalmiuden ylläpitäminen, valvontojen suorittaminen ja hallinnon käynnissä pitäminen edellyttivät henkilökunnalta äärimmäisiä ponnistuksia tehtävämäärän lisääntyessä ja henkilöstön koronapoissaoloista sekä hyvinvointialuevalmistelusta johtuen. Tänäkin vuonna henkilökunta venyi vaikeassa tilanteessa poikkeuksellisella tavalla ja henkilökunnan jaksaminen oli kaikilta osin koetuksella.

Tiukassa taloustilanteessa omarahoitteisia kalustoinvestointeja, ei voitu toteuttaa suunnitellussa määrin. Palvelutasopäätöksen mukaiseen tasoon kaluston investointivelka on noin 5,5 miljoonaa euroa ja kalustopuutteet sekä kaluston ikääntyminen muodostavat paikoin jo merkittävän riskin toimintavalmiuden ylläpidolle. Lisäksi ikääntyneen kaluston vuosittain kasvavat korjauskustannukset rasittavat huomattavasti pelastuslaitoksen käyttötaloutta. Lapin liiton aikana päätetyistä raskaan kaluston investoinneista, jotka eivät valmistuneet vuoden 2022 aikana jää Lapin hyvinvointialueen katettavaksi noin puolen miljoonan kustannus.

Paloasemaverkoston kehittämistä jatkettiin vuoden 2022 aikana. Rakentamistyöt valmistuivat Muonion ja Ylläksen paloasemien osalta. Lisäksi Rovaniemen paloasemahankkeen suunnittelua jatkettiin. Lapin pelastuslaitoksen toiminnan kannalta kattava ja hyväkuntoinen paloasemaverkosto on edellytys yhdenvertaiselle palveluntarjonnalle koko maakunnassa. Tulevista paloasemahankkeista päättää Lapin hyvinvointialueen valtuusto.

Kuten todettua, kulunut toimintavuosi on asettanut henkilökunnan äärimmäisen koviin. Niin ammattihenkilöstö kuin sopimuspalokunnatkin ovat joutuneet venymään ja toimimaan hankalissa olosuhteissa koko vuoden. Jatkossa pelastuslaitoksen riittävä resursointi ja investointien turvaaminen ovat edellytyksiä pelastustoimen asianmukaiselle järjestämiselle laajassa Lapissa.

Lapin pelastuslaitos kiittää koko henkilöstöään, sopimuspalokuntia, kuntia, päätöksentekuelimiä ja yhteistyökumppaneita erinomaisesta yhteistyöstä haastavissa oloissa vaikeana kertomusvuonna. Lisäksi pelastuslaitos kiittää Lapin liittoa organisaationa kuluneista 19:sta vuodesta.

Markus Aarto  
Pelastusjohtaja

## 2. Lapin pelastuslautakunta

Johtosäännön mukaan pelastuslautakunnan tehtävänä on vastata alueen pelastustoimen palvelutasosta, pelastuslaitoksen toiminnan ja palvelujen asianmukaisesta järjestämisestä sekä muista pelastuslaissa sille säädettyistä tehtävistä. Pelastuslautakunta piti vuoden aikana yhteensä 5 kokousta ja käsitteli 61 asiaa. Pelastuslautakunnan esittelijänä ja pöytäkirjanpitäjänä toimii pelastusjohtaja.

Jäsenet	kunta	Varajäsenet	kunta
Jänkälä Aarne pj.	Rovaniemi	Rantaniemi Rauno	Rovaniemi
Lettijeff Timo varapj.	Rovaniemi	Ramberg Henri	Rovaniemi
Aikio Mika	Utsjoki	Valo Arto	Ivalo
Torvinen Arto	Kemijärvi	Aska Pertti	Salla
Pöytäri- Troen Priitta	Muonio	Kultima Elli- Maria	Enontekiö
Husa Marja- Liisa	Tornio	Hjulberg Aila-Kaija	Keminmaa
Paakki Tiina	Pello	Romakkaniemi Hanna-Mari	Pello
Hirsikangas Petteri	Muonio	Kangosjärvi Ulla	Muonio
Avaskari Anu	Ivalo	Lehtinen Markku	Sodankylä
Metsävainio Tanja	Kemi	Nuutinen Aino	Kemi
Koivuniemi Sari	Ylitornio	Petäjaniemi Marjo	Ylitornio
Savukoski Jouko	Savukoski	Liisanantti Pekka	Kemijärvi

Hallituksen edustaja      Ramberg Henri

*Lapin liiton hallitus 14.3.2022 § 26*

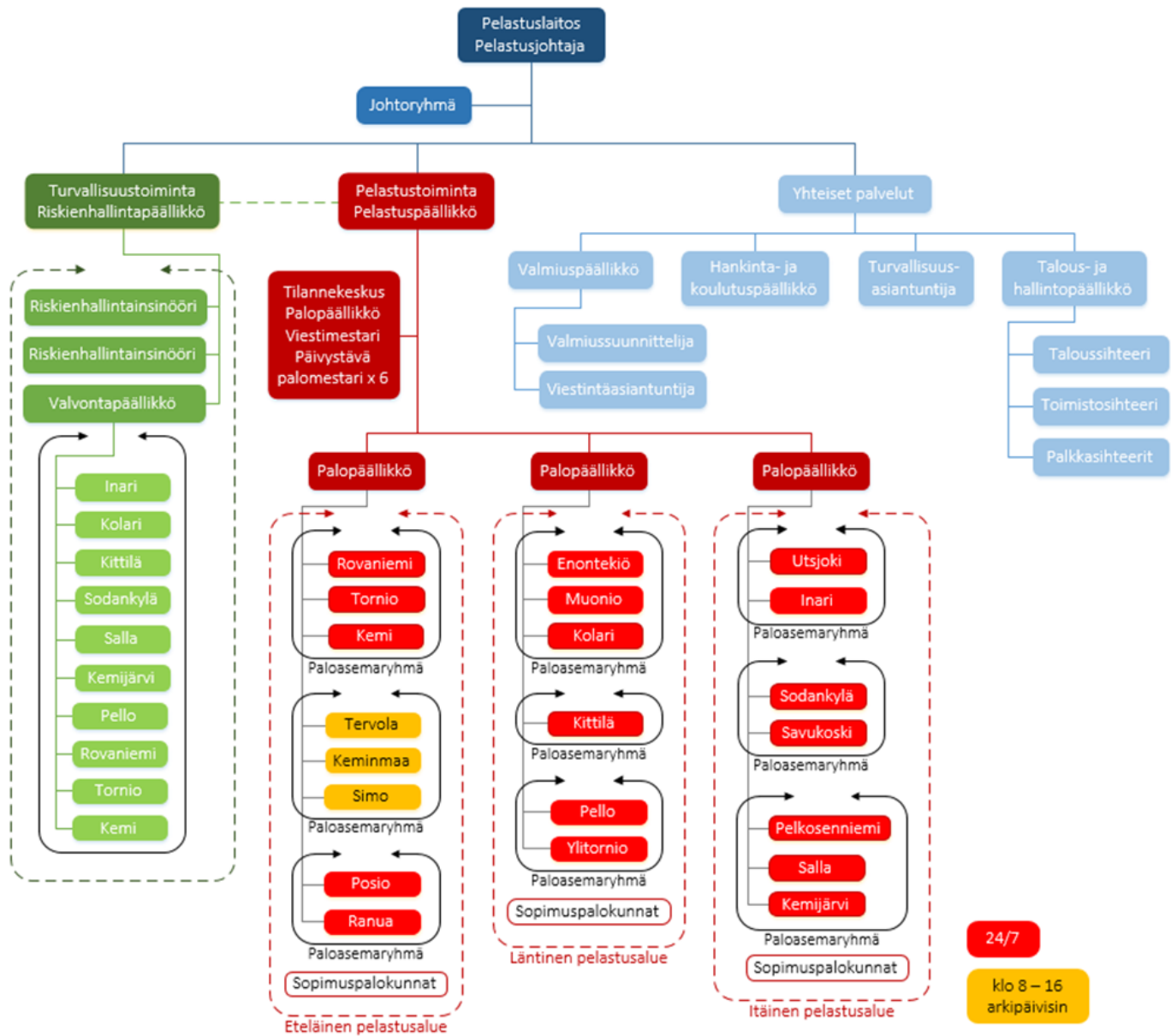
**Taulukko 1.** Pelastus- ja valmiuslautakunnan kokoonpano.

(Lapin hyvinvointialueen aluevaltuusto 2.3.2022 §14)

## 3. Lapin pelastuslaitoksen organisaatio

Lapin pelastuslaitos on maakuntaliiton, Lapin liittoon kuuluva organisaatio 31.12.2022 asti. Siirtyen sen jälkeen Lapin hyvinvointialueen organisaatioon.

Lapin pelastuslaitoksella turvallisuustoimintaa johtaa riskienhallintapäällikkö, pelastustoimintaa pelastuspäällikkö. Yhteiset palvelut sektorin työntekijät ovat olleet suoraan pelastusjohtajan alaisia.



Kuva 1. Lapin pelastuslaitoksen organisaatio

## 4. Henkilöstö

Pelastushenkilöstö on päätoimista ammattihenkilöstöä, puolivakinaista henkilöstöä tai sopimuspalokuntien (VPK) henkilöstöä. Lapin pelastuslaitoksella oli 31.12.2022 yhteensä vakituisia 168 henkilöä. Kaikkiaan eri työsuhteissa olevien henkilöiden määrä oli 197 henkilöä.

Palvelussuhteen luonne	2019	2020	2021	2022
Vakinaiset kk-palkkaiset vakanssit	126	132	137	168
Määräaikaiset ja oppisopimussuhteiset	31	31	28	22
Sivutoimiset ja puolivakinaiset	6	6	6	0
Eläkkeelle jääneet	2	5	5	7
Palkat ja palkkiot (1000 euroa)	8 971	8 763	9 473	11 034
Sairauspoissaolot keskimäärin kalenteripäivinä	19,3 pv / hlö	17,6 pv / hlö	15,3 pv/hlö	14,84 pv/hlö
Työssä sattuneet tapaturmat	13 kpl	14 kpl	14 kpl	14 kpl

Taulukko 2. Palvelussuhteen luonne 2019–2022.

Pelastustoiminnan henkilöstö	< 30- v	30–39 v	40–49 v	50–59 v	yli 60 v	YHT	naisia	miehiä
2022	10	38	56	36	18	168	10	158
v. 2021	13	32	49	29	22	145	1	144

\*) Ei huomioida määräaikaisessa työsuhteessa olevia

Taulukko 3. Pelastustoiminnan henkilöstön määrä ja ikäjakauma

Työsuojelupäällikkönä toimii riskienhallintapäällikkö Timo Rantala, toimihenkilöiden työsuojeluvaltuutetuina toimi Itäisen pelastusalueen palopäällikkö Jussi Hannukari ja työntekijöiden Jyrki Savolainen.

Pelastuslaitoksen työterveyshuollon on järjestetty 8 eri toimijan kautta, koska ei ole työterveyshuollon palveluita tarjoavaa, joka toimisi jokaisessa Lapin maakunnassa. Sairauspoissaolojen ja työtapaturmien osalta suuntaus on positiivinen. Sairauspoissaolojen määrä on vähentynyt tarkastelujaksolla 2019–2022, muutos on -23 % ja - 4,46 päivää.

Työterveyshuollon kustannukset olivat tilikaudella -283 733 €, nousua edelliseen vuoteen oli 67 222 €. Kustannusten nousu näkyi myös työterveyskulujen palautuksen määrän kasvussa, joka oli +109 138 € vs. edellinen vuosi +88 045 €. Sairauspoissaolot tai työtapaturmien määrä eivät korreloi työterveyskulujen määrään.



## TOIMINNALLISTEN TAVOITTEIDEN TOTEUTUMINEN

### 5. Pelastustoiminta

Pelastustoimen tavoitteena on parantaa ihmisten turvallisuutta ja vähentää onnettomuuksia. Lapin pelastuslaitoksen tehtävänä on vastata maakunnan alueella pelastuslaissa ja -asetuksessa sekä muussa lainsäädännössä pelastustoimelle määrätyistä tehtävistä.

Pelastustoiminta on tapahtuneen onnettomuuden aiheuttamien vahinkojen ja vammojen minimointia ja ensiapua vammoista paranemiseksi. Tarkoituksena on pelastaa ja suojata ihmisiä, omaisuutta ja ympäristöä onnettomuuden uhatessa tai sattuesssa sekä rajoittaa onnettomuudesta aiheutuvia vahinkoja ja lieventää onnettomuuden seurauksia. Pelastuslaitos seuraa onnettomuusuhkien sekä onnettomuuksien määrän ja syiden kehitystä, ja ryhtyy tarvittaessa osaltaan toimenpiteisiin onnettomuuksien ehkäisemiseksi.

Lapin pelastustoiminnalle erityisiä haasteita ja vaatimuksia asettaa toiminta-alueen laajuus, pitkät etäisyydet, arktiset olosuhteet, turismin ja rajanaapureiden tuoma kansainvälisyys sekä toimintaympäristön monimuotoisuus mereltä tuntureille ja kaupungeista erämaihin.

Lapin pelastuslaitoksella on vähintään yksi pelastusasema Lapin jokaisessa kunnassa. Pelastustehtävälle lähtee pelastushenkilöstöä kalustoineen joko yhdeltä tai useammalta pelastusasemalta. Henkilöstö ja kalusto ovat välittömässä ympärivuorokautisessa lähtövalmiudessa Kemian, Rovaniemen ja Tornion pelastusasemilla. Muilla pelastusasemilla pelastustoiminnasta vastaavat pääsääntöisesti sopimuspalokunnat (yhteensä 31 kpl), joiden ensilähtö on 10 minuutin toimintavalmiudessa.

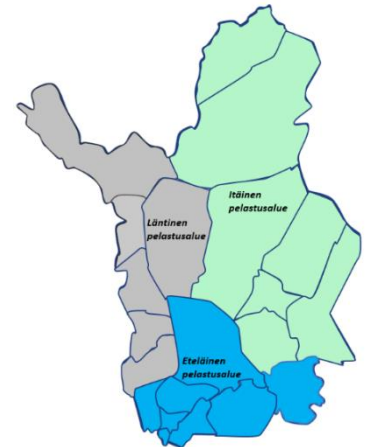
Pelastustoiminnassa tarvittavat resurssit kootaan lähimmän yksikön tarkoituksenmukaisuusperiaatteella. Tarvittaessa koko maakunnan pelastusresurssit ovat käytettävissä pelastustoiminnassa. Erityisesti raja-seutukunnissa lisäapua voidaan saada myös naapurivaltion alueelta. Vastavuoroisesti Lapin pelastuslaitos antaa tarvittaessa apua myös rajanaapurivaltioiden puolelle.

Pelastustoimen järjestelmän on vastattava onnettomuusuhkia ja erityisten riskikohteiden asettamia vaatimuksia. Lisäksi pelastustoimintaa tulee olla mahdollista suorittaa myös häiriötilanteiden, suuronnettomuuksien ja poikkeusolojen aikana. Lapin merkittävimmät uhat ja riskit tulevat teollisuudesta, kaivoksista, liikenteestä, matkailusta, luonnon ilmiöistä, puolustusvoimien varastoista, harjoitusalueesta ja lentotoiminnasta sekä erityisryhmien asumisesta. Lapin pelastuslaitoksen alueella on 18 pelastuslain 48§ mukaista erityistä vaaraa aiheuttavaa kohdetta, joihin pelastuslaitoksen on laadittava ulkoinen pelastussuunnitelma. Kohteet edellyttävät suunnitelman päivittämisen lisäksi suuronnettomuusharjoittelua kolmen vuoden välein. Lisäksi Lapin kaikilla viidellä lentoasemalla pitää nykymääräysten mukaan järjestää onnettomuusharjoitus joka vuosi ja suuronnettomuusharjoitus joka toinen vuosi.

Pelastustoimintaa tulee pelastuslain mukaisesti johtaa aina pelastusviranomainen. Lapin pelastustoimintaa tukee ja johtaa 24/7 päivystävä palomestari operaatiokeskuksesta. Operaatiokeskus pitää yllä myös maakunnan varautumisen tilannekuvaa. Lapin pelastuslaitoksen johtamisjärjestelmä on kolmiportainen, ryhmänjohtaja – päivystävä palomestari ja päällikköpäivystäjä.

Pelastusalueet ja niihin kuuluvat kunnat 1.5.2022 lähtien:

- **Läntinen pelastusalue:** Enontekiö, Kittilä, Muonio, Kolari, Pello ja Ylitornio
- **Eteläinen pelastusalue:** Tornio, Kemi, Keminmaa, Simo, Tervola, Rovaniemi, Ranua ja Posio
- **Itäinen pelastusalue:** Utsjoki, Inari, Sodankylä, Savukoski, Pelkosenniemi, Kemijärvi ja Salla



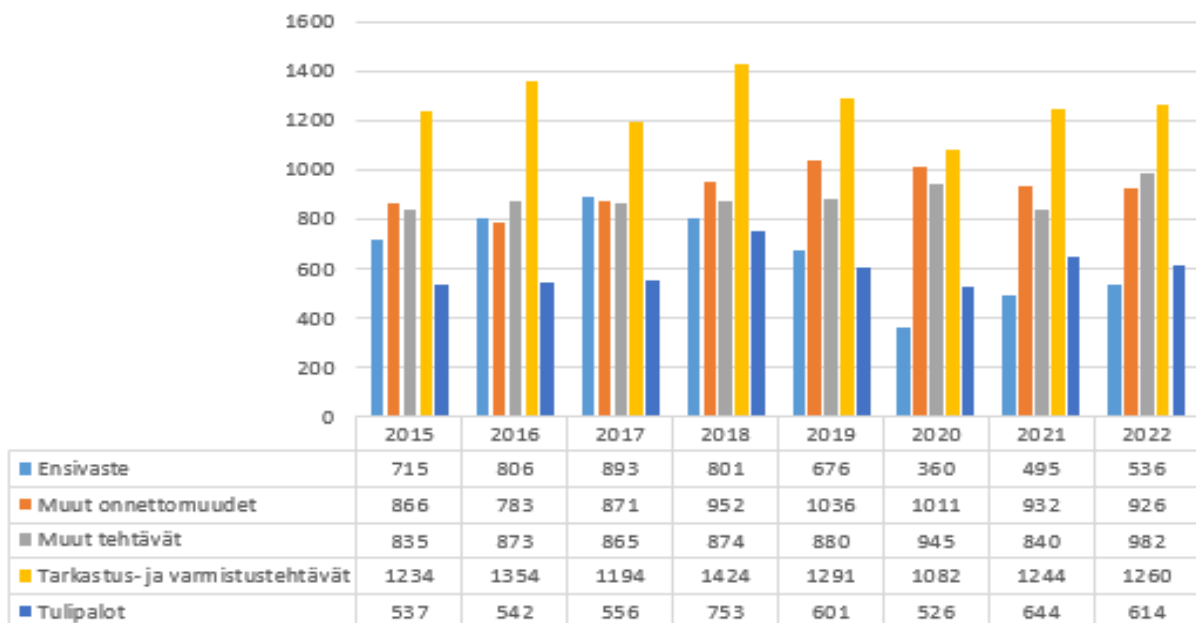
Tilikaudella 2022 Lapin pelastuslaitoksella oli yhteensä 4 318 tehtävää, mikä on 4 % enemmän kuin edellisenä vuotena. Määrä vastaa pelastuslaitoksen vuosittaista keskimääräistä hälytyksen määrää.

Vuosi	2015	2016	2017	2018	2019	2020	2021	2022
Tehtävät yhteensä	4187	4358	4379	4804	4484	3924	4155	4318
Muutos edelliseen vuoteen		+ 4 %	0 %	+10 %	-7 %	-12%	+6 %	+4 %

Taulukko 4. Lapin pelastuslaitoksen tehtävämäärät 2015–2022.

Kaikkiaan erilaisissa onnettomuuksissa vuonna 2022 kuoli ensitietojen mukaan 12 henkilöä, (20 henkilöä vuonna 2021). Vakavasti loukkaantuneita oli 37 (74 henkilöä vuonna 2021) sekä lievästi loukkaantuneita 394 (519 henkilöä vuonna 2021).

Tulipaloissa menehtyi yksi henkilö. Palokuolemien määrä Lapissa on vaihdellut vuosittain kahdesta kahdeksaan. Liikenneonnettomuudet edelleen suurin tehtäväryhmä, tehtäviä siinä oli 835. Verrattuna vuoteen 2021 määrä väheni 21 tehtävällä. Liikenneonnettomuuksiin lasketaan myös maastoliikenneonnettomuudet, joita on yleensä n. 10 % kokonaismäärästä.



Taulukko 5. Tehtävämäärät onnettomuustyyteittäin 2015–2022.

## 6. Koulutus ja harjoitukset

Pelastuslaitoksen tulee huolehtia siitä, että sen sivutoimisella henkilöstöllä sekä pelastuslain 25 §:ssä tarkoitetun sopimuspalokunnan ja muun sopimuksen tehneen yhteisön henkilöstöllä on riittävä koulutus pelastustoimintaan. Vuonna 2022 pidettiin sopimuspalokuntalaisille 14 peruskurssin mukaista koulutusta; kaksi peruskurssia, kaksi tieliikennepelastamisen kurssia, yksi savusukelluskurssi, neljä ensiapukurssia, kaksi ensivastekurssia, ryhmänjohtajakurssi ja putoamisvaarallisella alueella työskentelyn kurssi. Lisäksi alueemme sopimushenkilöstö pilotoi uuden sammutustekniikan kurssin. Koulutettavia sopimushenkilöitä oli yhteensä 198 henkilöä.

Viran- ja toimenhaltijoiden täydennyskoulutusta järjestettiin vastuualueittain sekä toimipaikkakohtaisesti. Teollisuuden henkilöstölle pelastuslaitos järjesti kahdeksan kurssia. Koulutukset suunniteltiin yhteistyössä toiminnanharjoittajien kanssa huomioiden kurssisisällöissä tuotantolaitosten erityistarpeet. Tuotantolaitoksille suunnattujen koulutusten tavoitteena oli parantaa kohteiden omakohtaisen varautumisen tasoa.

Tuotantolaitosten tekemät alkuvaiheen sammutus- ja pelastustoimet rajoittavat merkittävästi onnettomuuden seurauksia, erityisesti kohteissa, joissa pelastuslaitoksen ajomatka kohteeseen on pitkä. Ulkoisten pelastussuunnitelmien toimivuutta testattiin kuuden suunnitelmavelvollisen toimijan kohteen osalta. Harjoitukset toteutettiin 11 erillisellä suuronnettomuusharjoitusosion, jotka sisälsivät; kohteen erityispiirteisiin tutustumisen, varsinainen onnettomuusharjoituksen sekä harjoittelun jälkeen suoritettavan oppimiskeskustelun.

Rovaniemelle lentokentän läheisyyteen valmistui uusi harjoitusalue lokakuussa 2021. Harjoitusalueen täysipainoista käyttöä päästiin kokeilemaan vuonna 2022. Suurin osa vakituisen ja sopimushenkilöstön henkilöstön täydennyskoulutuksista toteutettiin tällä harjoitusalueella. Harjoitusalueen rakentaminen on toteutettu yhteistyössä Finavian kanssa. Samalla harjoitusalueen kehittämistä ja harjoitusmahdollisuuksien monipuolistamista suunnitellaan yhteistyössä Finavian kanssa. Harjoitusalue palvelee koko pelastuslaitoksen toiminta- aluetta, antaen hyvät ja turvalliset harjoitusmahdollisuudet savusukellustekniikoiden ja putoamisvaarallisella- alueella työskentelyn harjoitteluihin.



Kuva 2. Savusukelluskontti

## 7. Onnettomuuksien ehkäisy

Pelastuslaitoksen valvonta- ja ohjaustehtävän tavoitteena on tulipalojen ja muiden onnettomuuksien ehkäiseminen ja varautuminen onnettomuuksien torjuntaan sekä asianmukainen toiminta onnettomuus- ja vaaratilanteissa ja onnettomuuksien seurausten rajoittaminen. Haasteita valvontaan tuovat väestön ikääntyminen ja matkailun kasvu. Näiden voimakas kehittyminen tuo uusia toimintamuotoja asumisen – ja majoitustoiminnan järjestämiseen.

Päällystötutkinnon omaavat palotarkastajat siirtyivät lähes kokonaan pelastustoimen valmiuteen purettaessa päällystön varallaolojärjestelmä organisaatiouudistuksen yhteydessä. Uudet päätoimiset palotarkastajat rekrytoidaan ja koulutetaan vuosina 2021–2025, jonka jälkeen tavoitteena on saada onnettomuuksien ehkäisylinja toimimaan suunnitellusti. Ihmisten turvallisempaan käyttäytymiseen vaikuttavan työn tulokset alkavat näkyä onnettomuustilastoissa vuosikymmenen puolenvälin jälkeen.

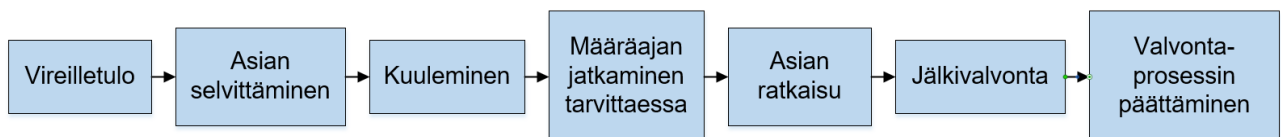
Palokuolemien määrät ovat Lapissa kaksinkertaiset verrattuna Suomen keskiarvoon 100.000 asukasta kohden. Rakennuspalojen ja rakennuspalovaarojen aiheuttamien hälytyksien määrät ovat puolitoistakertaiset. Lapissa pelastustyön toimintavalmiusajat ovat pitkiä, jonka vuoksi korostuu kohteiden omavarautuminen sekä valmius riskienhallintaan ja sen parantamiseen.

Palotarkastajien rekrytoinneista saatiin tehtyä kaksikolmasosaa ja turvallisuuspalvelujen suorituskyvyn rakentaminen käynnistyi vuonna 2022. Ylä-Lapin osalta rekrytoinnit siirtyivät pääosin vuodelle 2023 eläköitymistien ja opiskeluvapaiden takia, jotka osittain liittyivät vielä tehtyyn organisaatio uudistukseen.

### Valvontatehtävät

Pelastuslaitoksella on yleinen velvoite valvoa alueella jokaiselle asetettuja velvollisuuksia sekä velvoitteita, jotka on asetettu toiminnanharjoittajalle ja rakennuksen omistajalle ja haltijalle (Pelastuslaki §79, luvut 2 ja 3). Pelastuslautakunta hyväksyi 1.3.2022 valvontasuunnitelman, jossa oli huomioitu tulevat rekrytoinnit, koulutustarpeet ja valvontaprosessin uudistuminen.

Vuonna 2022 otettiin käyttöön pelastuslaitoksilla uusi valtakunnallinen valvontaprosessi, joka tulee käyttöön myös uudessa sisäministeriön tilaamassa valvontaohjelmassa. Valvonnan prosessi jakaantuu viiteen osaan: asian vireille tuloon, asian selvittämiseen, asianosaisten kuulemiseen, asian ratkaisuun ja jälkivalvontaan. Valvontatehtävää suorittaessa nämä osiot tulee käydä läpi, ennen kuin valvonta kohteessa voidaan päättää. Valvonta-aika kohdetta kohti lisääntyi huomattavasti, uuden valvontaprosessin ja hallintolain noudattamisen vuoksi.



Kuva 3. Valtakunnallinen valvontaprosessi.

Pelastustoimen resurssi- ja onnettomuustilasto Pronto on Sisäministeriön järjestelmä pelastustoimen seurantaan ja kehittämistä sekä onnettomuuden selvittämistä varten.

Valvontatehtävät (pääluokat)	2019	2020	2021	2022
Palotarkastukset	1 314	1 112	1 189	667
Asiakirjavalvonta	480	330	442	494
<b>Yhteensä</b>	<b>1794</b>	<b>1442</b>	<b>1610</b>	<b>1161</b>

Taulukko 6. Valvontatehtävien määrä vuosina 2019–2022.

(Lähde: Pronto 31.1.2023/ Rantala)

Valvontakohteiden A1- A6 toteutuman kehittyminen vuosina 2013–2022				
Vuosi	PelLtk hyv. valv.suunn.	Lopullinen suunnitelma	Toteutuma	Prosentti
2013	1172	1202	898	75 %
2014	1169	1221	1006	82 %
2015	1260	1111	1097	99 %
2016	1245	1021	1021	100 %
2017	1169	940	881	94 %
2018	1057	951	790	83 %
2019	1026	1008	689	68 %
2020	1182	756	419	55 %
2021	701	745	500	67 %
2022	523	509	524	103 %

Taulukko 7. Valvontakohteiden toteutuma 2013–2022.

(Lähde: Valvontasuunnitelmat 2013–2021 ja Pronto 31.1.2023/Rantala)

**Valvontasuunnitelmaohjeen** (kohteet A1-A6) mukainen riskienarviointi perustuu rakennuksien käyttöta-  
paan, kokoon ja valtakunnallisiin riskitilastoihin (VTT). Kohteen riskiarvio ja kuulumisen A1-A6 valvonta-  
kohteisiin tarkistetaan valvontatoiminnan yhteydessä, jonka takia kohteiden määrä elää jonkin verran pa-  
lotarkastuskauden aikana.

### Asiakirjavalvonta

Asiakirjavalvonnan tarkoituksena on varmistaa pelastuslaissa ja muissa erityislaissa valvottavaksi säädet-  
tyjen velvoitteiden noudattamista kohteessa. Valvonta perustuu esitettyihin dokumentteihin, joita ovat  
mm. turvetuotantoalueiden ja kaivosten pelastussuunnitelmat, poistumisturvallisuusselvitykset ja tarkas-  
tusyriyksiä tarkastustodistukset. Asiakirjoista tehdyistä havainnoista voidaan käynnistää valvontatoi-  
menpiteitä.

Asiakirjavalvonta (pääluokat)	2018	2019	2020	2021	2022	v. 2022 / osuudet
Paloturvallisuuden itsearviointi (omavalvonta)	152	92	21	3	2	1 %
Pelastussuunnitelmat	25	39	31	15	6	1 %
Yleisötapauhtumien pelastussuunnitelmat	21	90	39	46	158	32 %
Palotekniset laitteistojen käyttöönotto, varmennus- ja mää- räaikaistarkastuspöytäkirjat	232	231	183	343	301	61 %
Muu asiakirjavalvonta	37	28	28	35	27	5 %
<b>Yhteensä</b>	<b>467</b>	<b>480</b>	<b>480</b>	<b>442</b>	<b>494</b>	<b>100 %</b>

Taulukko 8. Asiakirjavalvonnan pääluokat, ja toteumat 2018–2022.

(Lähde: Pronto 31.1.2023/ Rantala)

### Asiantuntijapalvelut

Pelastusviranomaisen tehtäviin kuuluvat ohjaus ja neuvonta eli toimet, joilla pelastusviranomaisen oman alansa asiantuntijana edistää, tukee ja seuraa pelastuslain velvoitteiden toteutumista. Monialaisia asiantuntijapalveluita tuotetaan rakentamiseen ja kaavoitukseen, kemikaaliturvallisuuteen, yleisötilaisuuksien järjestämiseen ja erikoistehosteiden käyttöön, palo- ja poistumisturvallisuuteen, paloteknisiin laitteisiin sekä jatkuvuuden- ja riskienhallintaan liittyen. Pelastusviranomaiselle annetaan useissa säädöksissä oikeus ja velvollisuus antaa lausuntoja turvallisuuden näkökulmasta. Asiantuntijaroolia toteutetaan myös yhteisvalvonnoissa.

Asiantuntijapalvelut on jaettu asiantuntijuusalueisiin. Alueille nimetyt asiantuntijat palvelevat asiakasrajapinnassa ja tukevat työyhteisön palvelutuotantoa.

Asiantuntijapalvelut	2019	2020	2021	2022
Kemikaalilainsäädännön nojalla tehtävät tarkastukset ja päätökset	79	120	141	97
Rakentamisen ja maankäytön suunnittelun ohjaus	162	166	172	275
Käsittelyt poistumisturvallisuusselvitykset	48	47	28	30
<b>Yhteensä</b>	<b>289</b>	<b>333</b>	<b>341</b>	<b>402</b>

Taulukko 9. Asiantuntijapalveluiden määrät 2019–2022.

### Turvallisuusviestintä

Turvallisuusviestinnässä ei päästy palvelutasopäätöksessä asetettuun 10 % väestö tavoitteeseen. Toimipaikat organisoituivat uudelleen ja keskitetysti ohjattu turvallisuusviestintä tullaan organisoimaan uudelleen suunnitelman mukaan. Lapin pelastuslaitoksen turvallisuusviestinnän organisoiva ja ohjaava turvallisuuskouluttaja valittiin kesällä ja hän pääsi aloittamaan syksyllä. Turvallisuuskouluttajan turvallisuusviestintäsuunnitelma hyväksyttiin pelastuslaitoksella käyttöön otettavaksi johtoryhmän kokouksessa 23.11.2022. Turvallisuusviestintä kuuluu koko organisaatiolle, mukaan lukien sopimuspalokunnat.

Turvallisuusviestintätapahtumia kirjattiin Prontoon 166 kpl (123/2021) ja näihin osallistui yhteensä 8596 (3665/2021) kävijää. Lapin väestöstä tilaisuuksissa tavoitettiin 4,7 % (2,0 %/2021). Turvallisuusviestintään käytettiin kirjattuina työtunteina 1199 h (609/2021). Valmisteluineen turvallisuusviestintään käytettiin 1,5 htv. Sosiaalisen median viestintää käytettyjä tunteja ei ole tilastoitu. Sosiaalisen median ja siihen käytettyjen tuntien määrä lisääntyy vuosittain ja on merkittävä. Yhteiskunnan koronavarautuminen vaikutti turvallisuusviestinnän toteutumiseen vielä vuonna 2022.

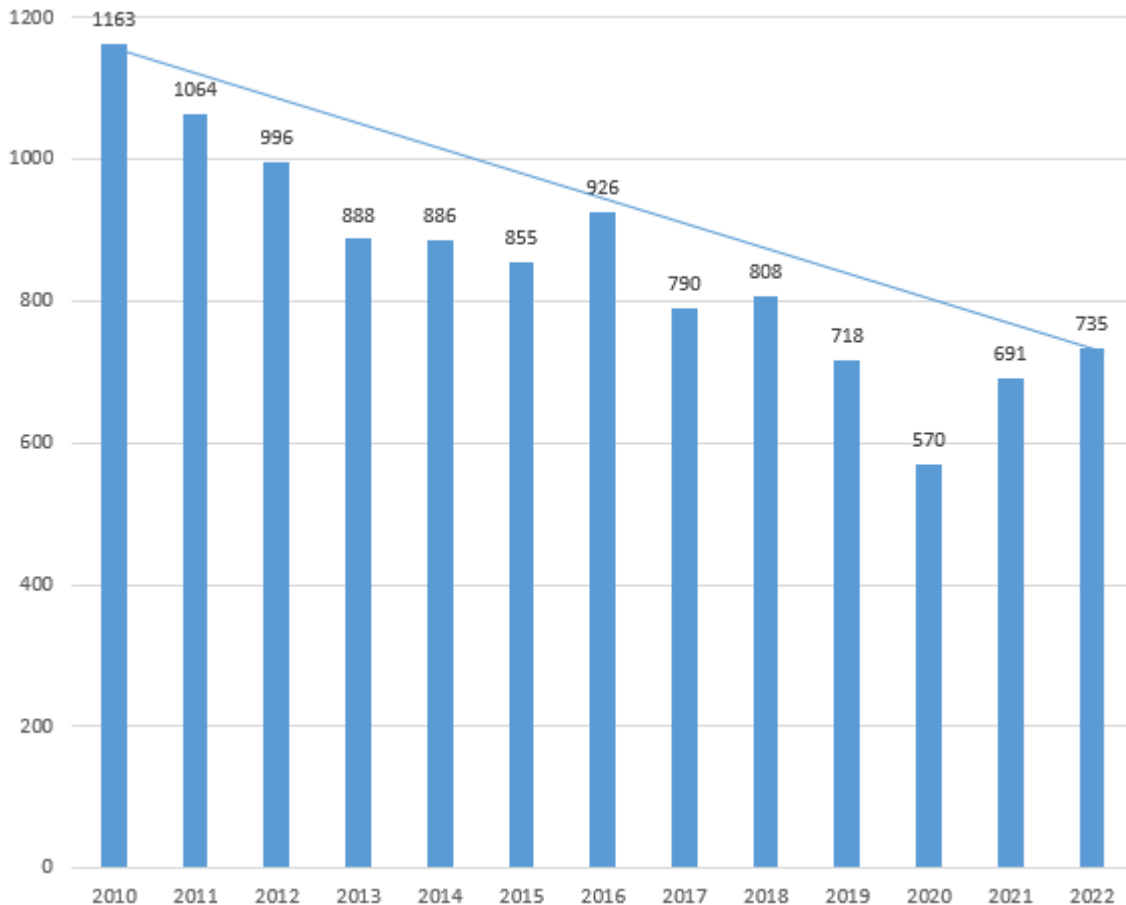
Turvallisuusviestintätilasto 2022						
Aihealue	Tilaisuuksien lukumäärä	Osallistujien lukumäärä	Turvallisuusviestintätilaisuuksien kesto yhteensä (tt:mm)	Tilaisuuksien kesto/ osallistuja keskimäärin (tt:mm)	Turvallisuusviestintätilaisuuksiin osallistuttu aika yhteensä (tt:mm)	Turvallisuusviestintätilaisuuksiin käytetty työaika yhteensä (tt:mm)
112-päivä	3	87	5:30	0:04	478:30	17:00
Päivä paloasemalla	7	1305	12:35	0:01	16421:15	306:00
Muu kampanja	6	296	8:12	0:02	2427:12	17:30
Pelastustoimien esittely	17	2525	14:30	0:00	36612:30	241:15
Asumisen turvallisuus	2	500	0:15	0:00	125:00	37:00
Toiminta onnettomuustilanteissa	1	130	1:15	0:01	162:30	00:00
Varautuminen normaaliajan häiriötilanteisiin	1	100	0:02	0:00	3:20	00:00
Muu turvallisuusviestintä	2	85	0:15	0:00	21:15	30:00
Alkusammutus	60	1181	96:20	0:05	113769:40	302:30
Arjen turvallisuus	17	270	12:44	0:03	3438:00	55:30
Turvakävely	1	10	2:45	0:16	27:30	10:00
Palonehkäisy	3	44	2:50	0:04	124:40	9:30
Pelastussuunnitelma	1	12	0:14	0:01	2:48	3:00
Poistumisturvallisuus	19	1625	24:59	0:01	40597:55	54:35
Toiminta hätätilanteessa	15	205	26:50	0:08	5500:50	77:35
Ensiapukoulutus	1	13	2:00	0:09	26:00	6:00
Muu koulutus	10	208	13:35	0:04	2825:20	32:30
<b>Yhteensä</b>	<b>166</b>	<b>8596</b>	<b>224:51</b>	<b>0:02</b>	<b>1932810:36</b>	<b>1199:55</b>

Taulukko 10. Turvallisuusviestintätilasto.

(Lähde: Pronto 31.1.2023/ Rantala)

### Erheelliset paloilmoitukset

Tilastosta on luettavissa automaattisten hälytysten määrän laskeminen. Erheellisten hälytysten määrää pyrittiin vähentämään ensin ohjauksella ja neuvonnalla vuosina 2010–2012 ja erhelaskutus käynnistyi Lapissa vuoden 2012 lopussa. Automaattisten hälytysten määrä on vähentynyt vuodesta 2010 lähtien noin 40 % asettuen tasolle 700–800 erheellistä hälytystä vuosittain.



**Kuva 4.** Automaattiset paloilmoitukset Lapissa 2010–2022.  
(Lähde: Pronto 32.1.2023/ Saarenpää)

## 8. Varautuminen ja valmiussuunnittelu

### Valmiussuunnittelun johto ja ohjaustyö

Vuoden 2021 lopussa perustettiin valmiussuunnittelun kehitysryhmä, johon nimettiin valmiuspäällikön (pj) lisäksi pelastuspäällikkö sekä tilannekeskuksen palopäällikkö. Tarvittaessa ryhmää voidaan täydentää asiantuntijoilla. Vuonna 2022 kehitysryhmän työn käynnistämisessä on ollut ongelmia. Suunnitellut tilaisuudet on jouduttu perumaan mm. osallistujien päällekkäisten tehtävien vuoksi. Kehitysryhmä tarkoituksena on mahdollistaa valmiussuunnitelman operatiivisen osan kokoamisen uuden organisaation ja johtamisjärjestelmän edellyttämällä tavalla sekä valmistella valmiussuunnittelun ja varautumisasioiden asiakokonaisuuksia johtoryhmälle. Valmiuspäällikkö on vienyt esitykset muulla yhteisvalmistelulla tai suoraan johtoryhmälle.



### **Henkilöresursseissa lähestytään palvelutasopäätöstä.**

Lapin pelastuslaitoksen varautumisen ja valmiussuunnittelun henkilöstöresurssit on todettu vuosia riittä-mättömiksi. Palvelutasopäätöksessä 2020–2023 todettiin koko valmiussuunnittelun henkilöstöresurssi-tarpeeksi kolme henkilötyövuotta, jotta lakisääteiset veloitteet kyettäisiin hoitamaan. Loppusyksystä val-miuspäällikkö sai luvan johtoryhmässä käynnistää valmistelut valmiussuunnittelijan viran täyttämiseksi. Uusi viranhaltija saatiin valittua vuoden lopussa. Vuoden 2021 valmiuspäällikön aiemman tehtäväkuvan tarkennuksen myötä resurssit ovat palvelutasopäätöksen mukaiset, mikäli koko muu henkilöstö saadaan sitoutettua yhteensä noin yhdellä henkilötyövuodella mm. oman toiminnan jatkuvuussuunnitteluun ja paikalliseen varautumisyhteistyöhön. Resurssien lisääntyminen mahdollistaa mm. tehokkaamman oman valmiussuunnittelun sekä osallistumisen hyvinvointialueen varautumistyöhön.

### **Varautumisyhteistyö sekä harjoitus- ja koulutustoiminta painottuivat väestönsuojeluun sekä hybridi-vaikuttamiseen varautumiseen.**

Covid19 -pandemia, kiristynyt kansainvälinen turvallisuustilanne sekä Venäjän hyökkäys Ukrainaan helmi-kuussa 2022 eri vaikutuksineen muuttivat laajalti tietoisuutta varautumisen merkityksestä yhteiskunnan eri alueilla. Asia huomioitiin myös eri varautumiskoulutuksissa ja harjoituksissa. Pelastuslaitoksen valmius-päällikkö osallistui Pelastusopiston, sisäministeriön sekä Lapin AVI:n varautumiskoulutuksiin ja työpajoi-hin. Teemoina ovat olleet mm. pelastustoimen sodan ajan uhkien arviointi, väestönsiirtoihin varautumi-nen, hybridivaikuttaminen, huoltovarmuus ja väestön varoittamisen järjestelyt. Lapin AVI:n kuntajaoksen koulutuksessa aiheina syksyllä oli myös varautuminen sähkökatkoksiin, jossa pelastuslaitos veti kunnille hoitolaitosten sähkökatkoksiin liittyvän työpajan.

Pelastuslaitoksen vetämä evakuointisuunnitteluprosessi kuntien kanssa vaikeutui, kun tuli tieto evakuoi-tujen vastaanottoon ja huoltamiseen liittyvän suunnitteluvastuun siirtyminen hyvinvointialueen vas-tuulle. Vuoden 2022 tavoitteena olikin tiivistää kuntien vastaanottovalmiutta ns. alueellisten (AVAK) ja paikallisten valmiuskeskusten (PAVAK) verkostolla koko Lapissa. Tämä verkosto olisi toteutuessa siirrettä-vissä hyvinvointialueelle ja hyödynnettävissä normaaliolojen suojaväistöissä sekä myös valmiuslain mu-kaisissa väestönsiirroissa.



**Kuva 5.** Pelastuspalveluseminaari 30 –bussipaloharjoituksessa Saariselällä.

Valmiuskeskuskonsepti tuli esille myös loka-kuun Pelastuspalveluseminaari 30:n luen-noissa ja harjoituksessa. Valmiuspäällikön johtamassa suuronnettomuusharjoituksessa mm. ensihuoltotoimintoja antava valmius-keskus perustettiin bussionnettomuudessa osallisina olleiden loukkaantumattomien matkustajien avuntarpeeseen. Lapin kylien omatoiminen varautuminen häiriötilanteisiin ja kylien omat valmiuskeskukset eri häiriöti-lanteiden varalle olivat esillä myös Lapin kylä-turvallisuuspäivillä marraskuussa.

*Alueellinen valmiuskeskus tarjosi kirjaamisen jälkeen mm. ensihuoltoa ja psykososiaalisen tuen palveluita noin 40 matkustajalle, joiden käsi- ja matkatavarat tuhoutuivat palossa.*

Pelastuslaitos osallistui puolustusvoimien paikallispuolustusharjoitusjärjestelmän (PAPU) mukaisten harjoitusten viranomaisosuuksiin viikoilla 9 ja 37 mm. ART-muodostelmalla. Harjoitusteemat sisältyivät myös pelastus- ja raivaustehtäviin, joita on tullut esille myös Ukrainan sotatuhoalueilla. Pelastuslaitokselta oli yksi oppilas alueellisella maanpuolustuskurssilla, jossa myös valmiuspäällikkö toimi ryhmäohjaajana.

Pelastuslaitoksella on nimetyt edustajat AVI:n valmiustoimikunnassa ja sen alaisessa sihteeristössä sekä viestintä- ja kuntajaoksessa. Pelastuslaitos oli mukana luonnostelemassa myös hyvinvointialueen varautumista ”Varautuminen ja kokonaisturvallisuus” –työryhmässä. Samoin osallistuttiin kansalaisille suunnattuun 72 h – koulutuksiin.

### **Väestöhälytinjärjestelmät ja väestönsuojat**

Lapin väestöhälytinjärjestelmien riskiarvion perustuva uusimistyö on keskeytynyt vuodesta 2020 alkaen. Täydennys- ja uusimistarve on ilmeinen laajalti koko Lapissa, mutta ilman palosuojelurahaston avustusta hankintoihin ei ole ollut mahdollisuutta. Myös järjestelmän ylläpito- ja huoltotyö vaatisi lisäpanostuksia. Samoin odotetaan SM:n ohjeistuksia nykyjärjestelmiin ja päätöksiä mahdollisista rinnakkaisista järjestelmistä, jotka voisivat olla kustannustehokkaampia väestön varoittamiseen niin normaali- kuin poikkeusoloissa. Väestöhälytinjärjestelmällä varaudutaan myös poikkeusolojen edellyttämiin hälyttämistoimintoihin. Vuoden 2023 talousarvioon varattiin määrärahat 2–3 väestöhälyttimelle.

Ukrainan kokema sotilaallinen hyökkäys nosti vahvasti valtakunnalliseen tarkasteluun niin väestöhälytinjärjestelmien merkityksen kuin väestönsuojapaikkojen tarpeen osana siviiliväestön suojaamista. Vuoden 2022 alustavassa tarkastelussa Lapin väestönsuojapaikkojen määrä osoittautui entisissä ns. kohdekunnissa hyväksi, mutta väestönsuojien sijainti ja kunto eivät tarjoaisi suojaamisvalmiutta monilta osin. Väestönsuojien rakentamismääräysten historiasta johtuen useissa maaseutukunnissa väestönsuojapaikkoja on vähän käytettävissä.

### **Valmiussuunnittelu**

Pelastuslaitoksen oman valmiussuunnitelman päivitystyö on ollut pääosin keskeytyksissä resurssipulan vuoksi. Valmiussuunnittelua häittää edelleen valtakunnallisten yhtenäisten ohjeistusten puute. Yleinen tietoisuus varautumissuunnitelmien merkityksestä mm. huoltovarmuuteen ja sähkönjakelun häiriöihin käynnisti muunkin henkilöstön osalta pelastuslaitoksen polttoainehuollon häiriöihin varautumisen sekä ns. varavoimaselvityksen. Mahdollisiin sähköpulan aiheuttamiin kiertäviin sähkökatkokkien varalta tiedetään asemakohtainen varavoimavalmius sekä laadittiin ohjeistukset toiminnasta sähkökatkostilanteissa. Näillä pyritään varmistamaan kriittisten hälytys- ja johtamistoimintojen jatkuvuus.

Valmiuspäällikkö on osallistunut valtakunnalliseen pelastuslaitosten kumppanuusverkoston varautumistyöryhmän työskentelyyn, jossa on pyritty kehittämään mm. valmius- ja evakointisuunnittelun prosesseja sekä materiaalia. Valmius- ja evakointisuunnitelman sisältötyö pelastuslaitoksen uuden organisaation sekä päätetyn hyvinvointialueen palveluorganisaation mukaiseksi luonnosteltiin vuonna 2022. Saadut valmiussuunnittelun suunnittelijaresurssit ja hyvinvointialueen oman valmiussuunnittelun käynnistyminen mahdollistavat suunnitelmien kokoamisen vuoden 2023 aikana.

### **Henkilöstövaraukset (VAP)**

Pelastuslaitos teki yhdessä Lapin JPR:n paikallistoimiston kanssa henkilöstönsä perusvaraukset (VAP) viikoksi vuonna 2020. Samoin kerättiin päivitettyt tiedot varattavista henkilöistä myös sopimuspalokunnilta.

Vakinaisen henkilöstön lisäysten, vaihdosten ja poistumien suuren määrän vuoksi vuonna 2022 koottiin varaesitys (VAP) sekä vakinaisen että sopimuspalokuntien asevelvollisten osalta. Päätökset ratkaisevan tärkeistä henkilöistä (RT) saatiin vuoden lopulla. Muun vakinaisen henkilöstön ja sopimuspalokuntalaisten osalta päätökset saataneen vuoden 2023 keväällä.

Kokonaisuutena voidaan todeta, että pelastuslaitoksen vastuulla olevien väestönsuojelumuodostelmien toteuttaminen edellyttää muidenkin resurssien löytämistä sopimuspalokuntien lisäksi. Henkilöstön kouluttaminen ja sijoittaminen väestönsuojeluorganisaatioon on tärkeä lähivuosien tavoite palvelutasopäätöksen edellyttämällä tavalla.

## 9. Viestintä

### Ulkoisen viestintä

Viestintäyhteistyö myös muiden viranomaisviestijöiden ja viestintäverkostojen kanssa on ollut jatkuvaa ja sitä on kehitetty ja harjoitettu vuoden 2022 aikana useissa eri koulutuksissa ja harjoituksissa mm. Avin viestintäjaoston kanssa. Onnettomuusviestintä on tullut tilannekeskuksen johtamisen luontevaksi osa-alueeksi. Vaikuttajaviestintä ja viestintää pelastuslaitoksen tavoitteista ja strategiasta kehitetään edelleen.

Pelastuslaitoksen ulkoiseen viestintää on vahvistanut täysipäiväisen viestinnän ammattilaisen saaminen organisaatioon. Tehokas ja toimiva viestintä niin pelastuslaitoksen arjessa kuin onnettomuustilanteissa on pelastustoimen velvollisuus ja ympäröivä yhteiskunta asettaa jatkuvasti kasvavia paineita viestinnän sisältöön, laatuun ja nopeuteen monikanavaisesti.

### Verkkosivut

Vuoden 2016 aikana käyttöön otettujen verkkosivujen (<http://www.lapinpelastuslaitos.fi/>) sisällön päivitystä on jatkettu. Päivityksiin saadut lisäresurssit näkyivät erityisesti onnettomuuksien ehkäisyn sivustolla. Sivuilla on arkipäivisin keskimäärin 130 kävijää, mutta pitkäkestoisissa erityistilanteissa (esim. tulvavauha, metsäpalokausi) päivittäinen kävijämäärä perustetulle ajankohtaissivulle nousee tehostetun viestinnän myötä moninkertaiseksi.

Yleisimmän kävijä tulee ensin etusivulle (14 %). Varsinaisista alisivuista suosituin on ”Yhteystiedot” (10 %) ja seuraavaksi suosituin on ”Rekrytointi” –sivut (8 %). Varsinaisesti henkilöstö rekrytoinnit vuonna 2022 tapahtuivat kuntarekryn sivustolla. Lapin pelastuslaitos teki syksyllä 2020 periaatepäätöksen liittymisestä valtakunnallisiin Pelastustoimi.fi – sivustolle, toimintojen siirtämistä jatkettiin vuoden 2022 aikana. Hyvinvointialueen tulevalta sivustolta pelastuslaitoksen sivustolle tehdään tarvittavat linkitykset. Pelastuslaitoksen sivustojen suunnittelu aloitettiin vuoden 2022 keväällä.

### Sosiaalinen media

Ulkoisessa viestinnästä keskeinen turvallisuusviestinnän väline on sosiaalinen media. **Facebook –sivuilla** ([www.facebook.com/lapinpelastuslaitos](http://www.facebook.com/lapinpelastuslaitos)) on julkaistu vuosittain noin 200 ”postausta”. Instagramin sivujen seuraajien määrä kasvaa tasaisesti. Twitter on tehokas väline viranomaisviestinnässä. Turvallisuus-kouluttaja osallistuu sosiaalisen sisällön tuottamiseen.

## 10. Sopimuspalokunnat

Lapin pelastuslaitoksella on 1.1.2016 alkaen päivitetty palokuntasopimukset 31 vapaapalokuntayhdistyksen kanssa. Sopimuspalokuntien neuvottelukunnan kokoonpano 31.12.2022:

Puheenjohtaja	Kumpula Keijo, Kolarin Vpk
Varapuheenjohtaja	Heikka Kimmo, Tornion Vpk
Jäsen	Tervo Rauno, Tervolan Vpk
Jäsen	Kallio Markku, Pelkosenniemen Vpk
Jäsen	Mattila Marko, Sodankylän Vpk
Jäsen	Rautavaara Jenni, Saarenkylän Vpk
Jäsen	Lehto Pekka, Kittilän Vpk
Jäsen	Jaako Roni, Ylitornion Vpk
Jäsen	Rasmussen Riikka, Ivalon VPK

Sopimuspalokuntien neuvottelukunnan sihteerinä toimii pelastusjohtaja Markus Aarto

Sopimuspalokuntien neuvottelukunta kokoontui kertomusvuonna 4 kertaa. Keskeisimmät asiat olivat varallaolo ja VPK-sopimukset. Sopimuspalokuntien opintopäiviä pidettiin yhden kerran Rovaniemellä.

Sopimuspalokunnat ovat valinneet keskuudestaan edustajat Lapin pelastuslaitoksen työsuojeluorganisaatioon. Sopimuspalokuntien työsuojeluasiamiehet ovat:

Itäinen alue:	Essi Ollila, Markku Kallio
Läntinen alue:	Rauno Tervo, Jari Koivuranta
Pohjoinen alue:	Keijo Kumpula, Mika Aikio

Kertomusvuoden aikana maksettiin palkkaa 848 sopimushenkilölle.

Ikärakenne	Yhteensä	Miehet	Naiset	alle	20 -	25 -	30 -	35 -	40 -	45 -	50 -	55 -	60 -	65 -	70 -
				20v	24 v	29 v	34 v	39 v	44 v	49 v	54 v	59 v	64 v	69 v	74 v
Sammutusmiesharjoittelija	185	118	67	26	23	11	20	18	17	7	16	8	14	11	14
Palokuntalainen	5	3	2	0	0	0	0	0	0	1	1	0	0	1	2
Nuorempi Sammutusmies	166	125	41	4	21	26	22	29	19	11	11	8	6	6	3
Sammutusmies	98	78	20	0	8	11	19	13	10	15	6	7	6	3	0
Ensivastehenkilö	26	18	8	0	0	0	6	8	5	5	1	0	0	1	0
Vanhempi Sammutusmies	189	167	22	0	5	11	32	26	27	30	21	18	14	2	3
Ryhmänjohtaja	179	174	5	0	0	4	14	33	31	23	21	23	17	12	1
<b>Yhteensä</b>	<b>848</b>	<b>683</b>	<b>165</b>	<b>30</b>	<b>57</b>	<b>63</b>	<b>113</b>	<b>127</b>	<b>109</b>	<b>92</b>	<b>77</b>	<b>64</b>	<b>57</b>	<b>36</b>	<b>23</b>

**Taulukko 11.** Sopimuspalokuntalaisten määrä ja ikärakenne 31.12.2022.

### Pelastustoimintaan osallistuvan toimintakyky sopimuspalokunnissa

Pelastuslain 39 § mukaan myös sopimuspalokunnan henkilöstöön kuuluvan pelastustoimintaan osallistuvan henkilön tulee ylläpitää tehtäviensä edellyttämiä perustaitoja ja kuntoa. Pelastustoimintaan osallistuvan henkilöstön terveydentilaa seurataan alkutarkastusten ja määräaikaistarkastusten avulla. Alkutarkastus tehdään ennen koulutukseen osallistumista.

Pelastustoimen tehtävät jaetaan neljään tasoon:

1. Vaativiin tehtäviin
2. savusukellusta edellyttäviin perustehtäviin
3. perustehtäviin
4. muihin pelastustoimen tehtäviin (mm. tieliikenneohjaus ja ensivaste)

Paineilmalaitetta operatiivisissa tehtävissä käyttävien vähimmäistaso on 3.

Lapin pelastuslaitoksessa fyysisen toimintakyvyn ja kelpoisuuden testaamisessa on käytössä Firefit – testausmalli, joka muodostuu seuraavista osioista:

- Toiminnallinen savusukellusta jäljittelevä testirata (Oulun testi), tehdään vuosittain
- Lihaskuntotesti, tehdään vuosittain
- Epäsuora polkupyöraergometritesti, määräajoin

## TALOUDELLISTEN TAVOITTEIDEN TOTEUTUMINEN

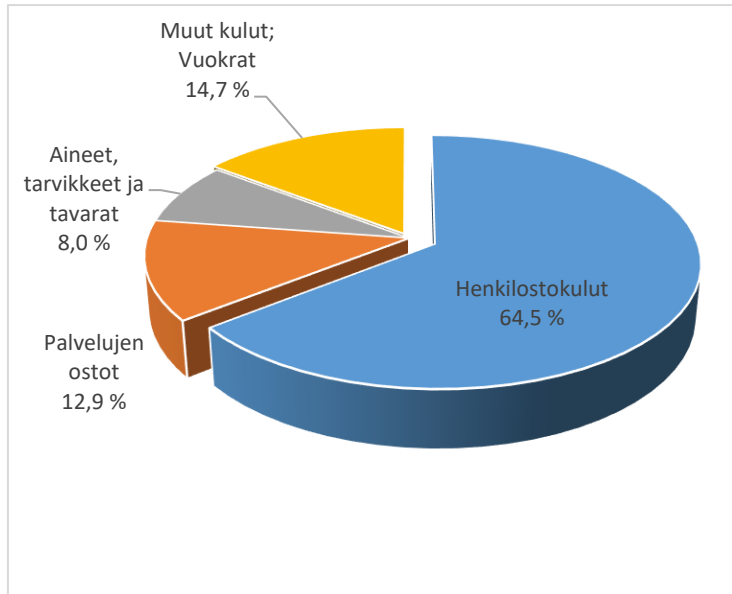
### 11. Tilikauden tulos

Lapin liiton valtuusto hyväksyi 29.11.2021 Lapin pelastuslaitoksen talousarvion vuodelle 2022, sisältäen käyttötalouden, investointien ja rahoituksen osa-alueet. Valtuuston hyväksymästä talousarviosta Pelastuslautakunta hyväksyi 14.12.2020 käyttötaloussuunnitelman, joka sisältää hallinnon, pelastustoimen, onnettomuuksien ehkäisyn sekä ensihoidon määrärahat. Ensihoitopalvelun tulosalueen kustannukset katetaan ensivastesopimuksiin perustuvilla tuloilla. Lapin pelastuslaitos ei tuota varsinaista ensihoitopalvelua.

Lapin pelastuslaitoksen vuoden 2022 hyväksytyssä talousarviossa toimintatuotot olivat 19 482 475 €, josta jäsenkuntien maksuosuudeksi vahvistettiin 18 636 033 €. Jäsenkuntien maksuosuus perustuu 50 % asukaslukuun ja 50 % kahden viimeisen tilinpäätöksen toimintakulujen keskiarvoon. Toimintakulut -19 393 594 €. Poistojen ja varausten jälkeen tulostavoitteena on nollatulos, koska pelastuslaitoksen tavoite ei ole voiton tuottaminen. Investointimäärärahaksi vahvistettiin 3,50 € / asukas, yhteensä 618 325 €. Summa ei ole vakio, vaan asukasmäärän vähetessä on summakin pienentynyt.

Tilikauden tulos oli alijäämäinen -879 101 €. Toimintatuotot toteutuivat +651 981 € arvioitua enemmän, suurimpina erinä olivat Lapin hyvinvointialueen (Lapin hva) valmisteluun liittyvien palkkakulujen laskutus 183 327 € hva:lta. Erhe- ja palvelulaskutuksen ja ensivasteen tuloutuksia muodostui yhteensä 233 597 € arvioitua enemmän. Käyttöomaisuuden myyntivoittoa kertyi kaikkiaan 105 697 €.

Toimintakulut olivat yhteensä – 20 944 499 €, josta henkilöstökulut kattavat 64,5 %. Palkkakulut 31.12.2022 olivat yhteensä -13 498 835 €, talousarvio ylittyi -1 060 865 €.



Kuva 6. Toimintakulut 2022.

Talousarviossa 2022 todettiin (PeLtk 8.10.2021 § 68), että palvelujen ostot sekä ryhmän aineet, tavarat ja tarvikkeiden talousarvion laadinta on erityisen haastavat. Ne sisältävät pakollisia kuluja kuten työterveyshuollon, ICT, vakuutus, korjauskulut ja polttoaineet, joiden hinnat olivat toteutuneet tilikaudella 2021 aikana korkeampana kuin on odotettu ja myös verrattuna edelliseen vuoteen. Näihin kuluihin vaikuttaminen on rajallista, ja ne ovat välttämättömiä, jotta pelastuslaitos voi ylipäätään toimia. Haasteet toteutuivat.

Palveluihin käytettiin yhteensä -2 697 287 €, ylitystä muodostui -249 018 €. Suurimmat kuluerät olivat ICT-palvelut -760 272 € sekä koneiden ja laitteiden kunnossapito- 376 693 t€ sekä työterveyshuolto -283 733€. Palveluiden kulut kasvoivat 7 % verrattuna edelliseen vuoteen.

Aineet, tavarat ja tarvikkeet olivat yhteensä – 1 675 063 €, talousarvio ylittyi -287 204 €. Nousua edelliseen vuoteen -233 684 € (+16 %). Suurimmat kuluerät olivat poltto- ja voiteluaineet -345 245 € ja vaatteisto -320 274 €. Muut toimintakulut sisältäen vuokrat jäivät 46,2 t€ alle talousarvion syystä, että Muonion paloaseman käyttöönotto viivästyi.

Lapin pelastuslaitoksen investointimenot oli 1 495 463 €. Säiliösammutusauto/ sijoituspaikka Posio ja sammutusauto/ Rovaniemi valmistuivat ja otettiin käyttöön tilikauden aikana. Molemmille autoille oli myönnetty PSR – avustukset. Tilikaudella 2022 meneillään olevat projektit ja ne valmistuvat kaudella 2023 ovat Saarenkylän säiliöauto, Pyhätunturin säiliösammutusauto ja Kemin sammutusauto. Kaikki nämä ovat saaneet PSR avustuksen.

Kaluston tasearvo 31.12.2022 oli 534.513 €. Kuntien luovuttamien ja pelastuslaitoksen hankkimien sekä sopimuspalokuntien omistamien pelastuskaluston hankintahinta on 20.814.303 €. Lisäksi pelastuskalustoon sisältyy huomattava määrä muuta pelastuskalustoa kuten esim. maastoajoneuvoja, perävaunuja ja raskaan kaluston nostotyökaluja. Investointivelka palvelutasopäätöksen mukaiseen tason saavuttamiseen on noin 5–6 miljoonaa. Nykyinen investointimääräraha 3,5 euroa/ asukas on ollut riittämätön ja investointivelka on kasvanut vuosittain.

	kpl	hankinta-arvo
Alukset	5	1 690 738
Veneet ja vesiskootterit	41	714 995
Johtoautot	28	1 083 177
Tarkastusautot	14	240 776
Miehistöautot	36	1 144 836
Sammutusautot	40	7 181 863
Säiliöautot	28	4 756 350
Puomitikas	4	1 195 690
Muut pelastusautot	7	1 586 235
Säiliösammutusautot	3	888 799
Kuntien omistamat	1	500
Sopimuspalokuntien omistamat	19	330 344
<b>Yhteensä</b>	<b>226</b>	<b>20 814 303</b>

**Taulukko 12.** Lapin pelastuslaitoksen kalusto 31.12.2022

## 12. Esitys tilikauden tuloksen käsittelystä

Lapin pelastuslaitos esittää, että tilikauden 01.01.-31.12.2022 alijäämä -864.120,36 € siirretään pääomaan yli- ja alijäämättilille, jolloin oma pääoma yhteensä on -678 600,48 €.

## 13. Lapin liitto / Lapin pelastuslaitoksen tilinpäätöslaskelmat

## 13.1 Tuloslaskelma

	<b>31.12.2022</b>	<b>31.12.2021</b>	<b>2022</b>
	<b>Vuoden alusta</b>	<b>Vuoden alusta</b>	<b>Talousarvio</b>
<b>TOIMINTATUOTOT</b>			
Myyntituotot	19 770 699	17 952 808	19 336 288
Tuet ja avustukset	98 981	136 259	0
Vuokratuotot	138 457	115 901	0
Muut toimintatuotot	126 318	75 907	146 187
<b>TOIMINTATUOTOT</b>	<b>20 134 456</b>	<b>18 280 875</b>	<b>19 482 475</b>
<b>TOIMINTAKULUT</b>			
Henkilöstökulut	-13 498 835	-11 542 150	-12 437 971
Palvelujen ostot	-2 697 287	-2 516 576	-2 448 269
Aineet ja tarvikkeet ja tavarat	-1 675 063	-1 441 379	-1 387 859
Muut toimintakulut	-3 073 314	-2 887 796	-3 119 495
<b>TOIMINTAKULUT</b>	<b>-20 944 499</b>	<b>-18 387 901</b>	<b>-19 393 594</b>
<b>TOIMINTAKATE</b>	<b>-810 043</b>	<b>-107 026</b>	<b>88 881</b>
Rahoitustuotot- ja kulut	-5 120	-7 201	0
<b>VUOSIKATE</b>	<b>-815 163</b>	<b>-114 227</b>	<b>88 881</b>
Poistot	-146 111	-146 044	-160 000
Satunnaiset erät	14 980	-69 119	0
<b>TILIKAUDEN TULOS</b>	<b>-946 294</b>	<b>-329 390</b>	<b>-71 119</b>
Poistoeron muutos	82 173	94 933	71 119
Varausten muutos	0	0	0
<b>TILIKAUDEN YLI/ALIJÄÄMÄ</b>	<b>-864 120</b>	<b>-234 457</b>	<b>0</b>



## 13.2 Tase

<b>VASTAAVAA</b>	<b>31.12.2022</b>	<b>31.12.2021</b>	<b>Muutos</b>
<b>PYSYVÄT VASTAAVAT</b>			
Aineelliset hyödykkeet			
Kiinteät rakenteet ja laitteet	0	1 240	-1 240
Koneet ja kalusto	752 018	534 153	217 865
<b>AINEELLISET HYÖDYKKEET</b>	<b>752 018</b>	<b>535 393</b>	<b>216 625</b>
<b>PYSYVÄT VASTAAVAT</b>	<b>752 018</b>	<b>535 393</b>	<b>216 625</b>
<b>LYHYTAIKAISET SAAMISET</b>			
Myyntisaamiset	273 436	165 358	108 078
Muut saamiset	508 698	624 731	-116 033
Siirtosaamiset	204 075	142 247	61 828
<b>LYHYTAIKAISET SAAMISET</b>	<b>986 209</b>	<b>932 336</b>	<b>53 873</b>
<b>RAHOITUSOMAISUUS</b>			
Rahat ja pankkisaamiset	1 133 489	2 138 423	-1 004 934
<b>RAHOITUSOMAISUUS</b>	<b>1 133 489</b>	<b>2 138 423</b>	<b>-1 004 934</b>
<b>VAIHTUVAT VASTAAVAT</b>	<b>2 119 698</b>	<b>3 070 759</b>	<b>-951 061</b>
<b>VASTAAVAA</b>	<b>2 871 715</b>	<b>3 606 152</b>	<b>-734 437</b>
<b>VASTATTAVAA</b>	<b>31.12.2022</b>	<b>31.12.2021</b>	<b>Muutos</b>
<b>OMA PÄÄOMA</b>			
Edellisten tilikausien yli- / alijäämä	185 520	419 977	-234 457
Tilikauden yli- / alijäämä	-864 120	-234 457	-629 663
<b>OMA PÄÄOMA YHTEENSÄ</b>	<b>-678 600</b>	<b>185 520</b>	<b>-864 120</b>
<b>POISTOERO JA VAPAAEHT.VARAUKS</b>			
Poistoero	438 937	521 110	-82 173
<b>POISTOERO JA VAPAAEHT.VARAUKS</b>	<b>438 937</b>	<b>521 110</b>	<b>-82 173</b>
<b>VIERAS PÄÄOMA</b>			
<b>LYHYTAIKAINEN</b>			
Saadut ennakot	0	366 517	-366 517
Ostovelat	1 370 727	696 584	674 143
Siirtovelat	1 740 652	1 836 422	-95 770
<b>LYHYTAIKAINEN</b>	<b>3 111 379</b>	<b>2 899 523</b>	<b>211 856</b>
<b>VIERAS PÄÄOMA</b>	<b>3 111 379</b>	<b>2 899 523</b>	<b>211 856</b>
<b>VASTATTAVAA</b>	<b>2 871 715</b>	<b>3 606 152</b>	<b>-734 437</b>

## 13.3 Rahoituslaskelma

**RAHOITUSLASKELMA 1.1.-31.12.2022**

	<b>2022</b>		<b>2021</b>	
<b>TOIMINNAN RAHAVIRTA</b>				
Vuosikate	-815 163,23		-114 227,07	
Satunnaiset erät	-14 980,15		69 118,64	
Tulorahoituksen korjauserät	105 697,05	-905 880,13	72 005,65	-255 351,36
<b>INVESTOINTIEN RAHAVIRTA</b>				
	-1 495			
Investointimenot	462,56		-1 010 129,08	
Rahoitusosuudet investointimenoihin	1 124		1 003 419,74	
Pysyvien vastaavien hyödykkeiden luovutustulot	113 475,76	-257 037,68	114 448,34	107 739,00
<b>TOIMINNAN JA INVESTOINTIEN RAHAVIRTA</b>		<b>-1 162 917,81</b>		<b>-147 612,36</b>
<b>RAHOITUKSEN RAHAVIRTA</b>				
Muut maksuvalmiuden muutokset				
Toimeksiant.varojen ja pääomien muutos				
Vaihto-omaisuuden muutos				
Saamisten muutos	-53 873,07		-86 017,85	
Korottomien velkojen muutos	211 856,90	157 983,83	294 902,26	208 884,41
Rahoituksen rahavirta		157 983,83		208 884,41
<b>RAHAVAROJEN MUUTOS</b>		<b>-1 004 933,98</b>		<b>61 272,05</b>
Rahavarojen muutos				
	1 133			
Rahavarat 31.12.	489,10		2 138 423,08	
	2 138			
Rahavarat 1.1.	423,08	-1 004 933,98	2 077 151,03	61 272,05
		0,00		0,00

## 13.4 Käyttötalouden toteumavertailu 1.1-31.12.2022

<b>KÄYTTÖTALOUSOSA 1.1- 31.12.2022</b>	<b>Talousarvio</b>	<b>Toteuma</b>	<b>Poikkeama</b>	<b>Toteuma %</b>
<b>HALLINTO- JA TUKIPALVELUT</b>				
Toimintatuotot	1 472 421	1 741 298	268 877	118,26 %
Toimintakulut	-1 468 700	-1 371 489	97 211	93,38 %
Toimintakate	3 721	369 810		
<b>PELASTUSTOIMINTA</b>				
Toimintatuotot	16 715 321	17 101 691	386 370	102,3 %
Toimintakulut	-16 630 160	-18 496 110	-1 865 950	111,2 %
Toimintakate	85 161	-1 394 420		
<b>TURVALLISUUSTOIMINTA</b>				
Toimintatuotot	1 294 733	1 291 466	-3 267	99,7 %
Toimintakulut	-1 294 733	-1 076 899	217 834	83,2 %
Toimintakate	0	214 567		
<b>VARS. TOIMINNAN KÄYTTÖTALOUSTUOTOT</b>		<b>1 498 423</b>		
<b>VARS. TOIMINNAN KÄYTTÖTALOUSHENOT</b>		<b>-20 944 499</b>		
<b>VARS. TOIMINNAN NETTOTUOTTO</b>		<b>-19 446 076</b>		
<b>JÄSENKUNTIEN MAKSUOSUUS</b>		<b>18 636 033</b>		
<b>TOIMINTAKATE</b>		<b>-810 043</b>		
<b>TULOSLASKELMA</b>				
TOIMINNALLISET TUOTOT		20 134 456		
TOIMINNALLISET KULUT		-20 944 499		
<b>TOIMINTAKATE</b>		<b>-810 043</b>		
RAHOITUSTUOTOT / -KULUT		-5 120		
<b>VUOSIKATE</b>		<b>-815 163</b>		
POISTOT		-146 111		
SATUNNAISET KULUT		14 980		
POISTOERON MUUTOS		82 173		
VARAUSTEN MUUTOS		0		
<b>TILIKAUDEN TULOS</b>		<b>-864 120</b>		
<hr/>		<hr/>		
<b>TILIKAUDEN YLI- / ALIJÄÄMÄ</b>		<b>-864 120</b>		
<hr/>		<hr/>		

## 13.5 Aineelliset hyödykkeet

**KIINTEÄT RAKENTEET JA LAITTEET**

Kiinteät rakenteet ja laitteet 01.01.2022	1 240,40
Lisäykset	0,00
Poistot	-1 240,40
Kiinteät rakenteet ja laitteet 31.12.2022	0,00

**KULJETUSVÄLINEET**

Koneet ja kalusto 01.01.2022	534 153,03
Investointimenot	1 495 462,56
Rahoitusosuudet	-1 124 949,12
Luovutustappiot	-7 778,71
Poistot	-144 870,26
Koneet ja kalusto 31.12.2022	752 017,50

**AINEELLISET HYÖDYKKEET YHTEENSÄ 752 017,50**

*Koneet ja kalusto siirtyvät Lapin hyvinvointialueelle 1.1.2023 alkaen.*

**SUUNNITELMAN MUKAISET POISTOT**

Aineelliset hyödykkeet

Kiinteät rakenteet ja laitteet

    Muut kiinteät koneet, laitteet ja rakenteet

        Tasapoisto 10 vuotta 1 240,40

Koneet ja kalusto

    Kuljetusvälineet

        Muut kuljetusvälineet, ajoneuvot yli 3,5 tn

            Tasapoisto 10 vuotta 89 974,07

        Muut kuljetusvälineet, ajoneuvot alle 3,5 tn

            Tasapoisto 4 vuotta 23 705,35

    Muut koneet ja kalusto

        Tasapoisto 3 vuotta 10 338,44

**SUUNNITELMAN MUKAISET POISTOT YHTEENSÄ 125 258,26**

## 13.6 Henkilöstökulut

	2022	2021
<b>Pelastuslaitoksen henkilöstökulut</b>		
Maksetut palkat ja palkkiot	9 129 938	7 802 325
Jaksotetut palkat	-22 022	77 529
Henkilöstökorvaukset	-126 318	-122 341
Eläkekulut	1 588 275	1 372 790
Muut henkilöstökulut	431 102	331 156
<b>Henkilöstökulut yhteensä</b>	<b>11 000 974</b>	<b>9 461 457</b>
Henkilöstön lukumäärä 31.12.	190	171
<b>Sijaismaksajana suoritettujen henkilöstökulut</b>		
Maksetut palkat ja palkkiot	2 052 423	1 716 452
Eläkekulut	348 296	281 079
Muut henkilöstösivukulut	97 141	83 162
<b>Henkilöstökulut yhteensä</b>	<b>2 497 861</b>	<b>2 080 693</b>
Maksettu palkkaa v. 2022	848	861
<b>Kaikki henkilöstökulut yhteensä</b>		
Maksetut palkat ja palkkiot	11 182 361	9 518 777
Jaksotetut palkat	-22 022	77 529
Henkilöstökorvaukset	-126 318	-122 341
Eläkekulut	1 936 572	1 653 868
Muut henkilöstökulut	528 243	414 318
<b>Henkilöstökulut yhteensä</b>	<b>13 498 835</b>	<b>11 542 150</b>
Henkilöstön lukumäärä 31.12.	1 038	1 032
<b>Maksetut puolueverot</b>	<b>2022</b>	<b>2021</b>
Lapin Sosialidemokraattinen Piiri Ry	18	90
Kansallinen Kokoomus	0	68
Keskusta Lapin Piiri	108	180
Perussuomalaisten Lapin piiri	54	36
<b>Maksetut puolueverot yhteensä</b>	<b>180</b>	<b>374</b>
<b>Tilintarkastajien palkkiot</b>	<b>2022</b>	<b>2021</b>
KPMG Oy	12 500	3 200

## 13.7 Leasing- vuokravastuut

	Tukirahoitus	DanskeBank	Siemens	LapIT	<b>Yhteensä</b>
v. 2023	5 246	13 398	13 536	8 182	<b>40 361</b>
v. 2024	4 076	10 596	13 244	6 685	<b>34 601</b>
v. 2025	3 686	7 884	13 244	3 612	<b>28 427</b>
v. 2026	3 292	0	9 968	1 623	<b>14 883</b>
v. 2027	1 582	0	7 842	87	<b>9 511</b>
2-5 vuotta	12 636	18 481	44 298	12 007	<b>87 422</b>
Yli 5 vuotta	0	0	7 310	0	<b>7 310</b>
<b>Yhteensä</b>	<b>17 882</b>	<b>31 879</b>	<b>65 143</b>	<b>20 189</b>	<b>135 093</b>

**Vuokravastuut toimitiloista**

Toimitilojen vuokravastuut	2022	2021
siitä seuraavalla tilikaudella maksettava osuus	2 025 953	1 426 854
siitä kuntakonsernien sisäiset vuokravastuut	1 227 893	1 209 713
Määräaikaiset vuokrasopimukset vastuu 2-30 v.	24 407 243	12 608 812
siitä kuntakonsernien sisäiset vuokravastuut	10 019 523	10 243 377

**Leasing-vuokravastuut sekä vuokravastuut siirtyvät Lapin hyvinvointialueelle  
1.1.2023 alkaen.**

**Edellisten tilikausien yli-/alijäämä ja tuloksenkäsittelyerät**

	2022	2021
Edellisten tilikausien ylijäämä 31.12.	185 520	419 977
Tilikauden ylijäämä / alijäämä	-864 120	-234 457
Vuosien 2015–2019 väärinkäytöksistä johtuvat erät	0	25 130
Kertynyt poistoero 31.12.	438 937	463 597
Vapaaehtoiset varaukset 31.12.	0	57 513
Kertynyt yli-/alijäämä ja tuloksenkäsittelyerät yhteensä	<u>-237 642</u>	<u>731 760</u>

**Satunnaiset erät**

Vuoden 2021 tilinpäätöksessä on oikaistu entisen talouspäällikön kavalluksesta johtuneet oikaisut vuosille 2015–2019. Asia on loppuun käsitelty Hovioikeudessa 24.1.2023

**Esitys tilikauden tuloksen käsittelystä**

Lapin liiton hallitus esittää, että Lapin pelastuslaitoksen tilikauden 01.01.-31.12.2022 alijäämä -864.120,36 € siirretään pääomaan yli- ja alijäämätilille, jolloin oma pääoma yhteensä on -678 600,48 €.

LAPIN LIITON HALLITUKSEN ALLEKIRJOITUKSET JA TILINTARKASTUSMERKINTÄ  
LAPIN LIITTO / LAPIN PELASTUSLAITOS

Asiakirja allekirjoitetaan sähköisesti asianhallintajärjestelmässä (Dynasty 10)

Rovaniemi 27.03.2023

Katri Kulmuni pj

Pekka Rajala

Juhani Juuruspolvi

Riitta Savukoski varapj.

Päivi Heiskanen

Henri Ramberg

Susanna Junntila

Juhana Kelloniemi

Sari Ekorre

Petteri Salmijärvi

Pekka Tiitinen

Riikka Karppinen

Mikko Pyhäjärvi

Maria-Riitta Mällinen

Anni Koivisto

Tanja Joonä

Riitta Savukoski

Tilintarkastus

Rovaniemi \_\_\_\_/\_\_\_\_ .2023

Juha Väärälä

KPMG Julkishallinnon Palvelut oy