



8.4.2024

Liite 9

# POHJOIS-LAPIN MAAKUNTAKAAVA 2040

## Paliskuntakuvaukset



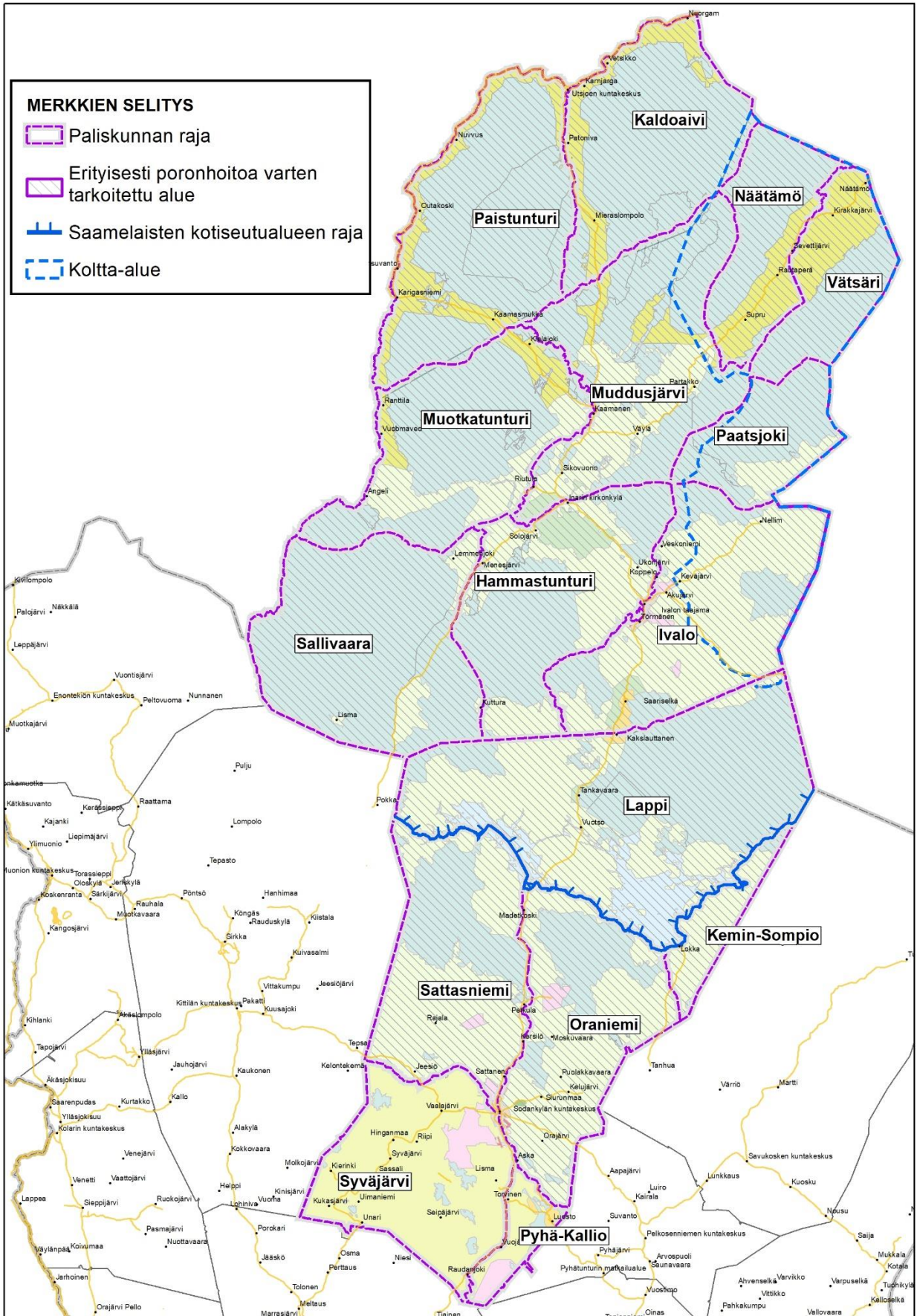
LAPIN LIITTO  
ROVANIEMI 2024



## Sisällys

HAMMASTUNTURIN PALISKUNTA.....	4
IVALON PALISKUNTA .....	8
KALDOAIVIN PALISKUNTA .....	12
KEMIN-SOMPION PALISKUNTA .....	15
LAPIN PALISKUNTA .....	19
MUDDUSJÄRVEN PALISKUNTA .....	23
MUOTKATUNTURIN PALISKUNTA.....	27
NÄÄTÄMÖN PALISKUNTA.....	31
ORANIEMEN PALISKUNTA .....	34
PAATSJOEN PALISKUNTA.....	39
PAISTUNTURIN PALISKUNTA .....	42
PYHÄ-KALLION PALISKUNTA.....	45
SALLIVAARAN PALISKUNTA .....	49
SATTASNIEMEN PALISKUNTA .....	52
SYVÄJÄRVEN PALISKUNTA.....	55
VÄTSÄRIN PALISKUNTA .....	59





# HAMMASTUNTURIN PALISKUNTA

## **Perustiedot**

- Kotikunta: Inari
- Pinta-ala: 2 487,2 km<sup>2</sup>
- Suurin sallittu eloporumäärä: 5 500
- Poronomistajia: 89
- Hammastunturin paliskunta kuuluu Inarin merkkiipiiriin.
- Paliskunta rajoittuu pohjoisessa Muddusjärven, idässä Ivalon, etelässä Lapin, lännessä Sallivaaran ja luoteessa Muotkatunturin paliskuntiin.

## **Lähteet:**

*Paliskuntain yhdistys. Paliskuntien tiedot. <https://paliskunnat.fi/py/paliskunnat/paliskuntien-tiedot/>*

## **Luonnonolosuhteet**

- Hammastunturin paliskunta sijaitsee suurelta osin Hammastunturin erämaa-alueella. Erämaa-alueella on harjoitettu aikaisemmin metsätaloutta. Hammastunturin erämaa-alue on tärkeä alue saamelaiskulttuurille ja luonnonmetsien suojelukohde sekä tunturiluonnon ja aapasuoluonnon suojelualue.
- Paliskunnan alue kuuluu Metsä-Lapin kasvillisuusvyöhykkeeseen. Metsät nousevat alueella melkein tunturiylängön huipulle asti. Alueen korkein tunturi on Hammastunturi (531 metriä merenpinnan yläpuolella). Kuusen pohjoinen metsäraja kulkee Ivalojoen pohjoispuolella. Alueen suurin järvi, Hammasjärvi, on ollut säännöstelty, mutta säännöstely on myöhemmin loppunut. Hammastunturi on metsäinen alue, mikä tekee paikoitelleen liikkumisen poronhoitotehtävissä vaikeaksi. Soiden vähäinen määrä vaikuttaa porojen ravinnon saantiin, koska suot ovat poroille tärkeitä syksyn ja kesän ravinnonlähteitä.
- Hammastunturin alueella ahma aiheuttaa suurimmat petotuhot. Hammastunturin alueella pyydetään riekkoja.
- Laiduninventoinnin mukaan Hammastunturin paliskunnan maapinta-alasta jäkälämaita on 25,9 %, luppolaitumia on 50,5 %, varpu-, lehti- ja ruoholaitumia on 60,3 %, soita on 11,9 %, louhikkoisia tunturipaljakoita 1 % ja muita alueita 0,9 %.
- Hammastunturin paliskunnan alue kuuluu maisemamaakuntajaossa Peräpohjola–Lappi maisemamaakuntaan ja Metsä-Lapin tunturiseutuun sekä Aapa-Lapin seutuun.

## **Lähteet:**

*Kumpula, J., Siitari, J., Siitari, S., Kurkilahti, M., Heikkinen, J. & Oinonen, K.. 2019. Poronhoitoalueen talvilaitumet vuosien 2016–2018 laiduninventoinnissa: Talvilaidunten tilan muutokset ja muutosten syyt. Luonnonvara- ja biotalouden tutkimus 33/2019. Luonnonvarakeskus. Helsinki.*

*Näkkäläjärvi Klemetti, Juntunen Suvi, Jaakkola, Jouni J.K. SAAMI – Saamelaisten sopeutuminen ilmastonmuutokseen - hankkeen tieteellinen loppuraportti. Valtioneuvoston selvitys ja tutkimustoiminnan julkaisusarja 2020:25. Valtioneuvoston kanslia, Helsinki.*

*Paliskuntain yhdistys. Paliskuntien tiedot. <https://paliskunnat.fi/py/paliskunnat/paliskuntien-tiedot/>*

*Suomen maisemamaakunnat ja seudut.*

[https://www.ymparisto.fi/download/Suomen\\_maisemamaakunnatpdf/%7B1FB4C053-558A-4837-A39F-173A18D54E33%7D/57775](https://www.ymparisto.fi/download/Suomen_maisemamaakunnatpdf/%7B1FB4C053-558A-4837-A39F-173A18D54E33%7D/57775)

### **Poronhoitotapa**

- Hammastunturin paliskunnassa on talvisin laiduntilanteen mukaan 7–8 siitaa. Paliskunnan tärkein laidunalue on vuonna 1991 perustettu Hammastunturin erämaa-alue. Paliskunnan alueella on sekä Metsähallituksen metsätalousalueita sekä Inarin yhteismetsän alueita. Noin 14 800 hehtaaria Metsähallituksen metsätalousalueesta on rauhoitettu 2020-luvulle ja osa 2030-luvulle Metsähallituksen ja paliskunnan välisellä sopimuksella. Tehometsätalouden vuoksi paliskunnan laitumet ovat erittäin pirstaleiset.
- Paliskunnassa on kolme vakituista kesämerkityspaikkaa, Hammastunturin Risupäässä, Kutturassa Kekkonen ojan varressa ja Palopäässä Appistunturin vieressä.
- Paliskunnan kesä- ja talvilaidunalueet jakaa laidunkiertoaita.
- Lisäruokinnan käyttöönottoon ja määrään on vaikuttanut luppometsien menettäminen. Niitä menetettiin 1970–80-lukujen hakkuissa ja myös Mauri-myrsky kaatoi metsää hakkuuaukeiden ympäriltä.
- Poronhoidon harjoittamisolosuhteisiin ovat vaikuttaneet Pohjois-Suomen suuret 1950-luvulta aina 1970-luvulle ulottuneet avohakkuut, jotka muuttivat maisemaa. Hakkuiden jälkeinen metsänistutus ei kaikilla alueilla tuottanut tulosta ja puusto korvautui matalalla kasvillisuudella. Poronhoidolle hakkuut tarkoittivat talven ravinnon heikkenemistä, koska luppometsiä menetettiin ja metsänhakkuun maanmuokkaustoimenpiteet heikensivät jäkälämaiden kuntoa. Hakkuita varten rakennettiin laaja metsäautotieverkosto, joka pirstoo laitumia.
- Paliskunta sijaitsee matkailukeskusten läheisyydessä, mikä tuo erityisesti keväisin kohtaamisia poronhoidon ja muun maankäytön välillä. Koneellinen kullankaivu on lisääntynyt ja levinnyt uusille alueille Hammastunturin paliskunnassa. Kaivuu painottuu erityisesti Kutturin siidan alueelle Ivalojoen vesistöön. Alueella on lisäksi ilman koneita tehtävää kullanhuhdontaa. Poronhoidolle kullankaivu tuo ongelmia. Niitä ovat esimerkiksi kaivun alueitten maisemoinnin laiminlyönti kaivun jälkeen, alueiden puutteellinen merkitseminen sekä kaivun alueille tehtävät luvattomat tiet ja rakenteet. Koneellinen kullankaivu vaikuttaa myös alueen vedenlaatuun erityisesti kuivina kesinä.
- Paliskunnassa porotyön kielinä ovat suomi, inarinsaame ja pohjoissaame. Paliskunnassa on nuoria poronomistajia, mikä luo jatkuvuutta. Poronhoito joutuu sopeutumaan lähitulevaisuudessa yhä suurempiin muutoksiin koneellisen kullankaivun, matkailun lisääntymisen ja ilmastomuutoksen vuoksi.
- Hammastunturin alueella osa poroista myydään lihanostajille ja osa poronomistajista teurastaa porot itse ja myy suoraan ostajille leikattuina/jalosteina.

*Lähteet:*

*Hammastunturin paliskunta. Tietojen päivitys 2024.*

*Näkkäläjärvä Klemetti, Juntunen Suvu, Jaakkola, Jouni J.K. SAAMI – Saamelaisten sopeutuminen ilmastomuutokseen - hankkeen tieteellinen loppuraportti. Valtioneuvoston selvitys ja tutkimustoiminnan julkaisusarja 2020:25. Valtioneuvoston kanslia, Helsinki.*

*Paliskuntain yhdistys. Paliskuntien tiedot. <https://paliskunnat.fi/py/paliskunnat/paliskuntien-tiedot/>*

## **HAMMASTUNTURIN PALISKUNNAN ALUEELLE POHJOIS-LAPIN MAAKUNTAKAARVAEHDOTUKSESSA 2040 ON OSOITETTU:**

Hammastunturin paliskunnan alue sijaitsee **saamelaisten kotiseutualueella, luontaiselinkeinoalueella ja erityisesti poronhoitoa varten tarkoitettu alueella.**

- **Poronhoidon kannalta erityisen tärkeä alue/kohde/aita:** Hammastunturin paliskunnan laidunkierto-/estaidat (ph 7403), Tupavaara (ph 7312), Outavaara (ph 7315), Palopää (ph 7313), Haukkapää (ph 7411), Sotajoki (ph 7317), Juntinoja (ph 7314)
- **Muinaismuistokohde:** Ukonjärven akku (SM 3601), Kenttäsaari Kankivuono (SM 3530), Ukonsaari (SM 3528), Nukkumajoki (SM 3529)
- **Rakennussuojelukohde:** Inarin kirkonkylän rakennussuojelukohteet (SR 3071), Ivalojoen kultakämpät (SRV 3075)
- **Saamelaiskulttuuri, kulttuuriympäristön ja/tai maiseman vaalimisen kannalta valtakunnallisesti tärkeä alue tai kohde:** Inarinsaamelaisten vuotuismuuton talvi- ja kesäpaikat: Niliniemi, Nuoran Juhani, Tsarmivuono, Tsarmi-Lompolo, Turvejärven Pekkala, Kotkajärvi, Nitsijärven Pekkala (Sa-maV 5959), Ukonjärven ja Myössäjärven maisemat (Sa-maV 5965), Seitapaikat: Ukonsaari (Sa-maV 5930), Inarijärven ja Juutuanjoen maisemat (Sa-maV 5937)
- **Kulttuuriympäristön ja/tai maiseman vaalimisen kannalta valtakunnallisesti tärkeä alue tai kohde:** Ivalojoen kulta-alue (maV 5920)
- **Saamelaiskulttuuri, kulttuuriympäristön ja/tai maisema vaalimisen kannalta tärkeä alue tai kohde:** Inarin poroerotuspaikat: Hammastunturi (Sa-ma 5963)
- **Merkittävä II maailmansodan aikainen sotahistoria-alue tai –kohde:** Haukkapesäjoki 1 ja 2: vankileirin jäännökset (maS 4843)
- **Erämaa-alue:** Hammastunturin erämaa-alue (Se 6515)
- **Luonnonsuojelualue:** Inarijärvi (SL 3025), Uruvaaran luonnonsuojelualue (SL 4351), Rahajärven luonnonsuojelualue (SL 4352), Pyrynmaan ja Einarinmaan luonnonsuojelualue (SL 4343), Karhujärvi (SL 4355), Nurkkavaara–Taimenvaara (SL 4356), Syvän Harrijärvenvaaran luonnonsuojelualue (SL 4361)
- **Arvokkaita harjualueita tai muita geologisia muodostumia**
- **Arvokas vesistö:** Inarijärven vesistö (av 6581)
- **Rantojensuojeluohjelman mukainen alue:** Inarijärvi (rs)
- **Ekologisia yhteystarpeita**
- **Virkistysalue /-kohde:** Juutuanvaara (V 847)
- **Metsätalous- ja poronhoitovaltainen alue M-1 4561**
- **Metsätalous-, matkailu- ja poronhoitovaltainen alue, jolla on erityistä ulkoilun ohjaamistarvetta:** Juutuan–Tuulispään virkistysmetsä (MU-3 6042)
- **Matkailun vetovoima-alue, matkailun ja virkistystyksen kehittämisen kohdealue:** Matkailualue: Inarijärvi (mv 8404)
- **Matkailupalvelujen alue/kohde:** Inarin kirkonkylän matkailupalvelukohteet (RM 1436)
- **Keskuskylä:** Menesjärvi – Lemmenjoki (at 450)
- **Keskustatoimintojen kohde:** Ivalon keskusta (c 103), A 33
- **Saamelaiskulttuurin ja -hallinnon keskuskylä:** Inari (ats 449)

- **Tärkeitä tai vedenhankintaan soveltuvia pohjavesialueita**
- **Energiahuollon kohde:** Kirakkaköngäs (EN 2324)
- **Eriyisalue /-kohde:** Konilanton ajotestirata (E 1808), Pajasjärven ajotestirata (E 1842)
- **Kylmätestauksen kehittämisvyöhyke:** Ivalon kylmätestauksen kehittämisvyöhyke (el 1681)
- **Venesatama:** Inarin venesatama (LS 1716)
- **Voimajohto, yhteystarve (z/yt)**
- **Voimajohto (z)**
- **Jäämeren käytävä** (LK 8451)
- **Valtatie 4 merkittävästi parannettavana tienä**
- **Seututie 969**
- **Moottorikelkkailureitti**

# IVALON PALISKUNTA

## Perustiedot

- Kotikunta: Inari
- Pinta-ala: 2 825,6 km<sup>2</sup>
- Suurin sallittu eloporumäärä: 6 000
- Poronomistajia: 98
- Ivalon paliskunta kuuluu Inarin merkkipiiriin.
- Itänaapurina on Venäjä, etelässä Lapin, lännessä Hammastunturin ja pohjoisessa Paatsjoen paliskunta.
- Maanomistus paliskunnan alueella on suurimmaksi osaksi Valtion hallinnoimaa. Lisäksi on yhteismetsän ja yksityisten maita.

## Lähteet:

Paliskuntain yhdistys. Paliskuntien tiedot. <https://paliskunnat.fi/py/paliskunnat/paliskuntien-tiedot/>

## Luonnonolosuhteet

- Ivalon paliskunnassa luonnonsuojelualueiden osuus paliskunnan pinta-alasta on saamelaiden kotiseutualueen paliskunnista pienin, 21 %. Alueella sijaitsee Suomen pienin erämaa-alue, Tsarmitunturi, sekä osia Hammastunturin erämaa-alueesta ja Urho Kekkosen kansallispuistosta ja pienempiä suojelualueita.
- Soiden vähäinen määrä vaikuttaa porojen ravinnon saantiin, koska suot ovat poroille tärkeitä syksyn ja kesän ravinnonlähteitä.
- Paliskunnan alueella on laajoja metsätalousalueita, mikä on vaikuttanut laituksiin hyvin paljon. Paliskunnan etelä- ja keskiosan ovat pirstoutuneet pienialaisiksi, eikä puissa ole juurikaan loppoa. Metsätalousalueiden osuus on paliskunnan pinta-alasta suuri. Metsähallituksen lisäksi alueella on Inarin yhteismetsän ja yksityisten metsätalousalueita. Lupon merkitys porojen talviravintona on täten pieni.
- Ivalon paliskunnassa suurpetovahinkoja aiheuttaa erityisesti ahma.
- Laiduninventoinnin mukaan Ivalon paliskunnan maa-pinta-alasta jäkälämaita on 29,3 %, luppolaitumia on 43,8 %, varpu-, lehti- ja ruoholaitumia on 53,9 %, soita on 14,5 %, louhikkoisia tunturipaljakkoita 0,5 % ja muita alueita 1,7 %.
- Ivalon paliskunnan alue kuuluu maisemamaakuntajaossa Peräpohjola–Lappi maisemamaakuntaan ja Metsä-Lapin tunturiseutuun, Inarijärven seutuun sekä Aapa-Lapin seutuun.

## Lähteet:

Kumpula, J., Siitari, J., Siitari, S., Kurkilahti, M., Heikkinen, J. & Oinonen, K.. 2019. Poronhoitoalueen talvilaitumet vuosien 2016–2018 laiduninventoinnissa: Talvilaidunten tilan muutokset ja muutosten syyt. Luonnonvara- ja biotalouden tutkimus 33/2019. Luonnonvarakeskus. Helsinki.

Näkkäläjärvi Klemetti, Juntunen Suvi, Jaakkola, Jouni J.K. SAAMI – Saamelaiden sopeutuminen ilmastonmuutokseen - hankkeen tieteellinen loppuraportti. Valtioneuvoston selvitys ja tutkimustoiminnan julkaisusarja 2020:25. Valtioneuvoston kanslia, Helsinki.

Paliskuntain yhdistys. Paliskuntien tiedot. <https://paliskunnat.fi/py/paliskunnat/paliskuntien-tiedot/>



Suomen maisemamaakunnat ja seudut.

[https://www.ymparisto.fi/download/Suomen maisemamaakunnatpdf/%7B1FB4C053-558A-4837-A39F-173A18D54E33%7D/57775](https://www.ymparisto.fi/download/Suomen_maisemamaakunnatpdf/%7B1FB4C053-558A-4837-A39F-173A18D54E33%7D/57775)

### **Poronhoitotapa**

- Paliskunnassa Nellimin siita pohjoisosassa paimentaa poroja erikseen. Keski- ja eteläosan poronomistajat paimentavat poroja talvella olosuhteiden mukaan 1–6 paimennusyksikössä.
- Paliskunnassa on laidunkiertoaitoja ja laidunkiertoaita Nellimin siidan ja paliskunnan etelä- ja keskiosan välillä. Paliskunnalla on käytössä vasotusaidat etelä- ja keskiosassa.
- Etelä- ja keskiosassa erotukset alkavat syys–lokakuun vaihteessa jatkuen syystalven, jopa helmikuulle asti. Osa poroista jää Inarijärven saariin laiduntamaan ja ne saadaan saarista pois vasta kun Inarijärvi on jäänyt riittävästi, joskus vasta joulukuun lopussa.
- Ivalon paliskunnalla on kolme erotusaitaa, Nellimissä, Saariselän lähellä Moitakurussa sekä Kutturun läheisyydessä tien varrella. Lisäksi voidaan vuokrata Rajajoosepin erotusaita Lapin paliskunnalta.
- Etelä- ja keskiosan porot merkitään kesällä Moitakurun poronerotusaidalla, joka sijaitsee Urho Kekkonen kansallispuistossa. Aita on rakennettu vuonna 1980. Vanha, 1920-luvulla rakennettu kaarre sijaitsee uuden aidan läheisyydessä. Nellimin siidan erotukset järjestetään Nellimissä sijaitsevalla aidalla. Vasat merkitään kirnussa. Ivalon paliskunnassa porojen tunnistamista on helpotettu käyttämällä värillisiä pantoja porojen kauloissa. Talvella peuraksi jääneet vasat merkitään ruokintapaikoilla.
- Ivalon paliskunnassa suurin osa lihasta myydään nykyisin suoramyynninä. Paliskunnassa toimii jalostamo, jonka osakkaana on 23 paliskunnan poronomistajaa. Jalostamo toimii Tolosen kylässä sijaitsevan poroteurastamon yhteydessä. Jalostamossa lihat jalostetaan itse ja myydään eteenpäin.
- Paliskunnan etelä- ja keskiosassa on kehittynyt yhteinen toimintatapa lisäruokkimiseen. Menetelmiä ja tapoja on kehitetty sekä poroille että paimenille tehokkaammaksi. Nykyinen toimintatapa on tasapuolinen ja perustuu paliskuntain osakkaiden yhteisiin päätöksiin. Jokainen tekee tai hankkii heinää suhteessa poronomistajan eloporumäärään. Tokkakunnat vievät autoilla syksyllä heinät laidunten lähellä sijaitseviin väliavarastoihin. Alueella on hyvin paljon metsäautoteitä, minkä johdosta heinät voidaan kuljettaa lähelle laitumia. Heikkokuntoisia poroja voidaan ottaa pihapiiriin tarhoihin. Ruokinnan kesto vaihtelee olosuhteiden mukaan. Ruokinta painottuu kevätpuolelle.
- Helikoptereita on käytetty paliskunnassa 1990-luvulta lähtien porojen kokoamisessa ja siirtämisessä vasanmerkintää ja erotuksia varten.
- Ivalon paliskunnalla on kilpailevia maankäyttömuotoja eniten saamelaiden kotiseutualueen paliskunnista. Metsätalous on suurin kilpaileva maankäyttöjä, mutta talousmetsissä ongelmia aiheuttaa lisäksi taimikoiden vähäinen hoito ja metsien tihtyminen, mikä vaikeuttaa porojen liikkumista ja porotyötä. Laaja metsäautotieverkosto pirstoo laitumia. Koneellinen kullankaivu on lisääntynyt alueella 2010-luvulla ja on aiheuttanut poronhoidolle ongelmia. Paliskunnan alueella on 8 koiravaljakkotarhaa. Koiravaljakot hajottavat poroelon, koska porot pelkäävät luontaisesti koiraeläimiä. Kilpailevat maankäyttömuodot vaikuttavat laidunten kutistumisena, koska porot välttävät näitä alueita ja äänimaisemaa.
- Paliskunnassa on nuoria 20–30-vuotiaita porotyössä. Nuorten osuus on tärkeää poronhoidon jatkuvuuden turvaamiseksi, koska suurin osa paliskunnan osakkaista on yli 50-vuotiaita. Paliskunnan porotyömalli on muuttunut hyvin varhain ja se on ollut sopeutumista kilpaileviin maankäyttömuotoihin.

Lähteet:

Näkkäläjärvi Klemetti, Juntunen Suvi, Jaakkola, Jouni J.K. SAAMI – Saamelaisten sopeutuminen ilmastonmuutokseen - hankkeen tieteellinen loppuraportti. Valtioneuvoston selvitys ja tutkimustoiminnan julkaisusarja 2020:25. Valtioneuvoston kanslia, Helsinki.

Paliskuntain yhdistys. Paliskuntien tiedot. <https://paliskunnat.fi/py/paliskunnat/paliskuntien-tiedot/>

## **IVALON PALISKUNNAN ALUEELLE POHJOIS-LAPIN MAAKUNTAKAARVAEHDOTUKSESSA 2040 ON OSOITETTU:**

Ivalon paliskunnan alue sijaitsee **saamelaisten kotiseutualueella, koltta-alueella, luontaiselinkeinoalueella ja erityisesti poronhoitoa varten tarkoitettu alueella.**

- **Poronhoidon kannalta erityisen tärkeä alue/kohde/aita:** valtakuntien välinen poroaita (ph 7500), Mutalampi (ph 7320), kokoamisaita (ph 7319), Moitakuru (ph 7414), Ivalon paliskunnan laidunkierto-/esteaidat (ph 7405), Juurakkomaa (ph 7324), Kettujärvi (ph 7323), Martinjärvi (ph 7321), Kostia Talasvaara (kesäaita) (ph 7322)
- **Muinaismuistokohde:** Täyysinän rauhan rajakivi (SM 3531)
- **Rakennussuojelukohde:** Rumakurun autiotuvat (SR 3079), Kaunispään huipun kahvilarakennus (SR 3061)
- **Saamelaiskulttuuri, kulttuuriympäristön ja/tai maiseman vaalimisen kannalta valtakunnallisesti tärkeä alue tai kohde:** Nellimin asutusmaisemat (Sa-maV 6101), Kolttasaamelaisten asutuspaikat: Nellimin kylä, Sevettijärvi, Nikola kolttatila ja Kevättrinne (Sa-maV 5932), Inarinsaamelaisten vuotuismuuton talvi- ja kesäpaikat: Niliniemi, Nuoran Juhani, Tsarmivuono, Tsarmilompolo, Turvejärven Pekkala, Kotkajärvi, Nitsijärven Pekkala (Sa-maV 5959), Kaunispään tunturimaisemat (Sa-maV 5944)
- **Saamelaiskulttuuri, kulttuuriympäristön ja/tai maisema vaalimisen kannalta tärkeä alue tai kohde:** Inarin poroerotuspaikat: Porttikallio (Sa-ma 5963)
- **Merkittävä II maailmansodan aikainen sotahistoria-alue tai -kohde:** Rautaportti (maS 4844)
- **Erämaa-alue:** Hammastunturin erämaa-alue (Se 6515), Tsarmitunturin erämaa-alue (Se 6522)
- **Luonnonsuojelualue:** Ivalojoen suiston suot (SL 4305), Eko-Onnela (SL 4341)
- **Arvokkaita harjualueita tai muita geologisia muodostumia**
- **Arvokas vesistö:** Inarijärven vesistö (av 6581), Tuulomajoen vesistö (av 6582)
- **Rantojensuojeluohjelman mukainen alue:** Inarijärvi (rs)
- **Ekologisia yhteystarpeita**
- **Virkistysalue /-kohde:** Ivalojokisuisto (V 849)
- **Metsätalous- ja poronhoitovaltainen alue** M-1 4561
- **Metsätalous-, matkailu- ja poronhoitovaltainen alue, jolla on erityistä ulkoilun ohjaamistarvetta:** Saariselän ulkoilualue (MU-3 6041)
- **Matkailun vetovoima-alue, matkailun ja virkistystyksen kehittämisen kohdealue** Matkailualue: Inarijärvi (mv 8404), Matkailualue: Saariselkä-Ivalo (mv 8402)
- **Matkailupalvelujen alue/kohde** Nellim Wilderness hotelli (RM 1435), Saariselkä (RM 1423)

- **Maaseudun kehittämisen kohdealue, jolla korostuu saamelaiskulttuuri:** Maaseudun kehittämisvyöhyke: Nellim (mk-1 8030)
- **Keskuskylä:** Nellim (at 451), Saariselkä (at 452)
- **keskustatoimintojen kohde:** Ivalon keskusta (c 103), Saariselän keskusta (c 105)
- **Taajamatoimintojen alue:** Ivalon päätaajama (A 33)
- **Työpaikka-alue** Ivalon työpaikka-alue (TP 611)
- **Maa-ainesten ottokohde:** Matjärvi (EO 2715), Mielikkövaaran kallioalue (EO 2713), Pikkuvaaran sora-alue (EO 2709), Rajakankaan sora- ja kallioalue (EO 2708), Oravanpesävaara (EO 2705), Palkisvaara (EO 2683), Ramsanpalon hiekka-alue (EO 2728), Kulasjoen moreenialue (EO 2703), Hukkavaaran sora-alue (EO 2710), Martinjärven hiekka-alue (EO 2714)
- **Tärkeitä tai vedenhankintaan soveltuvia pohjavesialueita**
- **Energiahuollon kohde:** Kirakkaköngäs (EN 2324)
- **Jätteenkäsittelykohde** Ivalon jäteasema (EJ 2358)
- **Erityisalue /-kohde:** Mellanaavan ajotestirata (E 1810), Tammijärven ajotestirata (E 1811), lentokentän ajotestirata (E 1809)
- **Kylmätestauksen kehittämisvyöhyke** Ivalon kylmätestauksen kehittämisvyöhyke (el 1681)
- **Ajoneuvotestauksen kehittämiskäytävä** el-1 1682
- **Puolustusvoimien ja rajavartiolaitoksen alue** Ivalon rajavartioalueen johtopaikka (EP 2898), Kotsamon räjäytyspaikka (EP 2893)
- **Suojavyöhyke** Kerttuvaaran suojavyöhyke (sv 1978), Kotsamon suojavyöhyke (sv 1981)
- **Ampuma- ja harjoitusalue** Kerttuvaaran ampuma- ja harjoitusalue (EAH 2891)
- **Kolttala-alue (ka)**
- **Rajavyöhykealue** (er-1)
- **Voimajohto, yhteystarve** (z/yt)
- **Voimajohto** (z)
- **Lentoliikenteen alue** Ivalon lentoasema (LL 1625)
- **Lentokonemelualue** (me)
- **Venesatama** Nellimin venesatama (LS 1714), Nanguniemen venesatama (LS 1715), Veskonniemen venesatama (LS 1713)
- **Liikennealue /-kohde** Palkisojan terminaali (L 1650)
- **Jäämeren käytävä** (LK 8451)
- **Valtatie 4 merkittävästi parannettavana tienä**
- **Seututie 969 (st)**
- **Kantatie 91 (kt)**
- **Moottorikelkkailureittejä**
- **Moottorikelkkailureitti, yhteystarve**

# KALDOAIVIN PALISKUNTA

## **Perustiedot**

- Kotikunta: Utsjoki
- Pinta-ala: 2 410,7 km<sup>2</sup>
- Suurin sallittu eloporumäärä: 5 300
- Poronomistajia: 86
- Paliskunnan alueesta 95 % on valtionmaata ja 5 % yksityismaita.
- Kaldoaivin paliskunnan rajapaliskuntia ovat idässä Näättäjä, kaakkois-eteläsuunnassa Muddusjärvi, lounaassa Muotkatunturi sekä lännessä Paistunturi. Paliskunnan rajanaapuri on Norja Tenojoen toisella puolella.

## **Lähteet:**

*Paliskuntain yhdistys. Paliskuntien tiedot. <https://paliskunnat.fi/py/paliskunnat/paliskuntien-tiedot/>*

## **Luonnon olosuhteet**

- Kaldoaivin paliskunta sijaitsee pääosin Kaldoaivin erämaa-alueella, pieni osa paliskunnan alueesta sijoittuu Paistunturin erämaa-alueelle.
- Kaldoaivin alue sijaitsee pääosin havumetsärajan pohjoispuolella. Kasvillisuutta tyypittävät tunturikankaat ja -koivikot. Alueella on paljon järviä ja soita, erityisesti palsasoita.
- Kaldoaivin tunturikoivikkoihin ovat vaikuttaneet voimakkaasti tunturimittarituhot. 2000-luvulla tuhoja on aiheuttanut myös hallamittari, joka on boreaalisen metsäalueen tuholainen ja noussut pohjoisempaan.
- Kalastus kuuluu oleellisena osana alueen poronhoitokulttuuriin. Tenon kalastuksen lisäksi kaloja pyydetään tunturijärviltä ja sivujoista. Riekon ansapyynti kuuluu alueen paikalliskulttuuriin.
- Kaldoaivissa tavataan pedoista erityisesti ahmaa. Alueella tavataan myös ilves, karhu ja susi, mutta Kaldoaivi ei kuulu näiden petojen pysyvään reviiriin.
- Laiduninventoinnin mukaan Kaldoaivin paliskunnan maa-pinta-alasta jäkälämaita on 58,5 %, luppolaitumia on 2,7 %, varpu-, lehti- ja ruoholaitumia on 23,7 %, soita on 14,2 %, louhikkoisia tunturipaljakoita 3,3 % ja muita alueita 0,2 %.
- Kaldoaivin paliskunnan alue kuuluu maisemamaakuntajaossa Peräpohjola–Lappi maisemamaakuntaan ja Pohjois-Lapin tunturiseudun maisemaseutuun.

## **Lähteet:**

*Kumpula, J., Siitari, J., Siitari, S., Kurkilahti, M., Heikkinen, J. & Oinonen, K.. 2019. Poronhoitoalueen talvilaitumet vuosien 2016–2018 laiduninventoinnissa: Talvilaidunten tilan muutokset ja muutosten syyt. Luonnonvara- ja biotalouden tutkimus 33/2019. Luonnonvarakeskus. Helsinki.*

*Näkkäläjärvä Klemetti, Juntunen Suvi, Jaakkola, Jouni J.K. SAAMI – Saamelaisten sopeutuminen ilmastonmuutokseen - hankkeen tieteellinen loppuraportti. Valtioneuvoston selvitys ja tutkimustoiminnan julkaisusarja 2020:25. Valtioneuvoston kanslia, Helsinki.*

*Suomen maisemamaakunnat ja seudut.*

*[https://www.ymparisto.fi/download/Suomen\\_maisemamaakunnatpdf/%7B1FB4C053-558A-4837-A39F-173A18D54E33%7D/57775](https://www.ymparisto.fi/download/Suomen_maisemamaakunnatpdf/%7B1FB4C053-558A-4837-A39F-173A18D54E33%7D/57775)*

## **Poronhoitotapa**

- Kaldoaivin paliskunnan alueella ei ole sisäisiä laidunaitoja. Kesäisin kaikkien siitojen porot laiduntavat koko paliskunnan alueella. Syyserotuksissa Skalluvaaran aidalla elot ratkotaan talvisidoiksi ja porot viedään omille laidunalueilleen.
- Kaldoaivissa vassoja ei merkitä kesällä vaan porot merkitään erotusten yhteydessä syksyllä. Erotusten ajankohtaan vaikuttavat sääolosuhteet. Porojen kokoaminen aloitetaan lokakuussa mönkijöillä ja lumitilanteen salliessa siirrytään käyttämään moottorikelkkoja. Sääolosuhteitten mukaan erotukset saattavat kestää joulun asti.
- Kaldoaivissa käytetään porotyössä helikopteria apuna porojen kokoamisessa. Nykyisin käytetään enenevässä määrin myös droneja.
- Kaldoaivissa siirryttiin 1980-luvun alussa ruokkimaan poroja talvisin heinillä ja tarvittaessa myös muulla rehulla.
- Kaldoaivin paliskunnassa poronomistajista ja porotyötä tekevistä melkein kaikki ovat saamelaisia. Poronomistajien määrä on laskenut 1990-luvun alusta lähtien. Paliskunnan porotyökielenä on pohjoissaame ja suomi.
- Kaldoaiviin on rakennettu poroteurastamo v. 2007, joka toimii osakeyhtiönä. Teurastamossa on osakkaina poronomistajien lisäksi Utsjoen kunta ja norjalainen lihanjalostusyritys Aage Pedersen as. Teurastamon rahoitukseen on saatu kansallisia ja EU-tukia. Teurastamossa teurastetaan myös norjalaisia poroja.

### **Lähteet:**

*Näkkäläjärvi Klemetti, Juntunen Suvi, Jaakkola, Jouni J.K. SAAMI – Saamelaisten sopeutuminen ilmastonmuutokseen - hankkeen tieteellinen loppuraportti. Valtioneuvoston selvitys ja tutkimustoiminnan julkaisusarja 2020:25. Valtioneuvoston kanslia, Helsinki.*

## **KALDOAIVIN PALISKUNNAN ALUEELLE POHJOIS-LAPIN MAAKUNTAKAAVAHDOTUKSESSA 2040 ON OSOITETTU:**

Kaldoaivin paliskunnan alue sijaitsee **saamelaisten kotiseutualueella, luontaiselinkeinoalueella, erityisesti poronhoitoa varten tarkoitettu alueella ja pieneltä osin koltta-alueella.**

- **Poronhoidon kannalta erityisen tärkeä alue/kohde/aita:** Njallavaara (ph 7302), valtakuntien välinen poroaita (ph 7500), Njuohkarjärvi (ph 7410), Kaldoaivin paliskunnan laidunaita (ph 7412), Hevosenhukkumalampi (ph 7303), Puksajärvi (ph 7305), Petsikko (ph 7306), Skalluvaara (ph 7304)
- **Poroteurastamo:** Skalluvaaran poroteurastamo (pht 7489)
- **Muinaismuistokohde:** Ala-Jalve (SM 3716), Pulmankijärvi Kalddasjohka (SM 3520) ja Vetsijärvi (SM 3602)
- **Saamelaiskulttuuri, kulttuuriympäristön ja/tai maiseman vaalimisen kannalta valtakunnallisesti tärkeä alue tai kohde:** Alakönkään koskenkiertotie (Sa-maV 5926), Alakönkään koskimaisema (Sa-maV 5962), Pulmankijärven tunturimaisema (Sa-maV 5966), poroerotuspaikat ja -aidat: Cohkavárri, Vadat, Gárdemaras (Sa-maV 5968), Utsjoen saamelaisasutus: Mieraslompola ja Fallejohka (Sa-maV 5927), Utsjokilaakson maisemat (Sa-maV 5921)
- **Saamelaiskulttuuri, rakennussuojelukohde:** Tenojokilaakson saamelaisasutus: Välimaan asumakenttä (Sa-SRV 3029)



- **Saamelaiskulttuuri, kulttuuriympäristön ja/tai maisema vaalimisen kannalta tärkeä alue tai kohde:** Njuohkarjávren–Aittavaaran alue (Sa-ma 5967), Vetsikon kylä (Sa-ma 5924) ja Lohisaari (Sa-ma 5923)
- **Kulttuuriympäristön ja/tai maiseman vaalimisen kannalta valtakunnallisesti tärkeä alue tai kohde:** Strömstadin rauhan rajakivet (maV 5918) sekä Utsjoen postipolku ja postituvat (maV 5919)
- **Rakennussuojelukohde:** Utsjoen entinen poliisiasema (SR 3027)
- **Kulttuurihistoriallisesti tai maisemallisesti merkittävä tie tai reitti:** Alaköngään koskenkiertotie ja Utsjoen postipolku (ur/k)
  
- **Luontaistalous- ja poronhoitovaltainen alue** (Ms-1 6609)
- **Erämaa-alue:** Kaldoaivin erämaa-alue (Se 6520) ja pieneltä osin Paistunturin erämaa-alue (Se 6519)
- **Luonnonsuojelualue:** Välimaan kenttä (SL 4340), Pulmankijärvi (SL 3021), Vetsijoen suistolehto (SL 4299), Mieraslompolon luonnonsuojelualue (SL 4296), Tsieskuljoen lehtojensuojelualue (SL 4297), Pappilan niitty ja Kirkkotupien niitty (SL 4334), Kenesjärven luonnonsuojelualue (SL 4364)
- **Rantojensuojeluohjelman mukainen alue:** Pulmankijärvi ja Kenesjärvi (rs)
- **Arvokas vesistö:** Tenojoen vesistö (av 6584)
- **Arvokkaita harjualueita tai muita geologisia muodostumia**
- **Ekologisia yhteystarpeita**
  
- **Matkailun vetovoima-alue, matkailun ja virkistystyksen kehittämisen kohdealue:** Yläköngäs–Nuorgam (mv 8405)
- **Matkailupalvelujen alue/kohde:** Nuorgamin lomakeskus (RM 1438)
- **Matkailukohde:** Alaköngäs( rm 1441)
  
- **Saamelaiskulttuurin ja -hallinnon keskuskylä:** Utsjoki (ats 470)
- **Keskuskylä:** Nuorgam (at 469)
- **Palvelujen alue, rajakauppakylä:** (Nuorgam P 107)
- **Taajamatoimintojen alue** Utsjoki (A 109), **keskustatoimintojen kohde** Utsjoen kirkonkylän keskusta (c 109)
- **Maa-ainesten ottokohde:** Petsikko (EO 7306)
- **Tärkeitä tai vedenhankintaan soveltuvia pohjavesialueita**
- **Erytisyalue /-kohde:** Nuorgamin rajanylityspaikka (E 1845)
- **Voimajohto, yhteystarve** (Z/yt)
- **Koltta-alueen raja (ka)**
- **Valtatie 4 merkittävästi parannettavana tienä**
- **Moottorikelkkailureitti**
- **Ulkoilureittejä**

# KEMIN-SOMPION PALISKUNTA

## Perustiedot

- Kotikunta: Savukoski
- Pinta-ala: 5 775,9 km<sup>2</sup>
- Suurin sallittu eloporumäärä: 12 000
- Poronomistajia: 180
- Kemin-Sompion paliskunta kuuluu Keminkylän merkkipiiriin.
- Paliskunta sijaitsee pääosin Savukosken kunnan alueella ja osittain Sodankylän kunnan alueella.
- Paliskunta rajoittuu pohjoisessa Venäjän valtakunnan rajaan, idässä Pohjois-Sallan, etelässä Sallan ja lännessä Oraniemen ja Lapin paliskuntiin.

## Lähteet:

Paliskuntain yhdistys. Paliskuntien tiedot. <https://paliskunnat.fi/py/paliskunnat/paliskuntien-tiedot/>

Kemin-Sompion paliskunta. Tietojen päivitys 2023.

## Luonnonolosuhteet

- Laiduninventoinnin mukaan Kemin-Sompion paliskunnan maa-pinta-alasta jäkälämaita on 23,6 %, luppolaitumia on 38,8 %, varpu-, lehti- ja ruoholaitumia on 48,3 %, soita on 26 %, louhikkoisia tunturipaljakoita 1,1 % ja muita alueita 1 %.
- Kemin-Sompion paliskunnan alue kuuluu maisemamaakuntajaossa Peräpohjola–Lappi maisemamaakuntaan, Metsä-Lapin tunturiseutuun, Aapa-Lapin seutuun sekä Itä-Lapin tunturi- ja vaaraseutuun.

## Lähteet:

Kumpula, J., Siitari, J., Siitari, S., Kurkilahti, M., Heikkinen, J. & Oinonen, K.. 2019. Poronhoitoalueen talvilaitumet vuosien 2016–2018 laiduninventoinnissa: Talvilaidunten tilan muutokset ja muutosten syyt. *Luonnonvara- ja biotalouden tutkimus* 33/2019. Luonnonvarakeskus. Helsinki.

Suomen maisemamaakunnat ja seudut.

[https://www.ymparisto.fi/download/Suomen\\_maisemamaakunnatpdf/%7B1FB4C053-558A-4837-A39F-173A18D54E33%7D/57775](https://www.ymparisto.fi/download/Suomen_maisemamaakunnatpdf/%7B1FB4C053-558A-4837-A39F-173A18D54E33%7D/57775)

## Poronhoitotapa

- Kemin-Sompion paliskunta on sekä pinta-alaltaan että suurimmalta sallitulta poromäärältään Suomen suurin paliskunta.
- Poronomistajia on noin 180, ruokakuntia noin 100; huomattavan paljon nuoria poronomistajia. Poronhoidolla on suuri kulttuurinen merkitys Keminkylän ja Sompion lapinkylien historian sekä metsäsaamelaisen elämäntavan vaalijana. poronhoidon pitovoima on merkittävä tekijä alueen syrjäkylien asuttuna pitämisessä.
- Kemin-Sompion paliskunta on tuottanut parhaina vuosina jopa 7–10 % kaikista Suomessa teurastetuista poroista. Luonnonolosuhteiltaan vaikeat talvet ovat laskeneet teurasmääriä, mutta hyvien vuosien myötä tilanteen odotetaan palaavan lähemmäs normaali tasoa.

- Paliskunnan poronhoito perustuu monipuolisiin luonnonlaitumiin ja porojen vapaaseen laidunnukseen pääosin ilman lisäruokintaa.
- Kemin-Sompion alueen parhaita laitumia ovat suojelualueet kuten UK-puisto, Kemihaaran ja Vintilän erämaa-alueet sekä Maltion luonnonpuisto. Pihtijoen, Naltion ja Tulppion seudut ovat myös erityisen tärkeitä porolaitumia metsätalousalueilla. Paliskunta ja Metsähallitus neuvottelevat ja pyrkivät sopimaan kestävästä metsien käsittelystä poronhoito huomioon ottaen koko paliskunnan alueella. Riittävät jäkälä- ja luppolaitumet ovat paliskunnan poronhoidon perusta.
- Kesäaikana porot laiduntavat vapaasti paliskunnan keskiosissa, ja talvellakin 60-70 % eloporoista laiduntaa paliskunnan pohjoisosien luonnonlaitumilla ilman lisäruokintaa.
- Talvisin 30-40 % paliskunnan eloporoista on eteläosan kylissä lisäruokinnassa, suuri osa näistä myös vasotetaan keväällä aidoissa.
- Paliskunnan pohjoisosan talvilaidunalue on rajattu laidunkiertoaidalla porojen kesäaikaisen laidunnuksen välttämiseksi ja talvilaitumien säästämiseksi.
- Aidatun talvilaidunalueen pinta-ala on noin 1400 km<sup>2</sup> ja porotiheys keskitalvella noin 4,5 poroa/km<sup>2</sup>.
- Poronhoidolle erityisen tärkeän resurssin, eli talvialueen jäkälälaitumien kunto on poikkeuksellisen hyvä. Syinä tähän ovat toimiva laidunkiertojärjestelmä, oikea poromäärä sekä suojelualueet.
- Muu maankäyttö (infrastruktuuri) peittää vain n. 0,45 % (25,8 km<sup>2</sup>) ja yhteenlaskettu vaikutusalue 4,3 % (250 km<sup>2</sup>) paliskunnan pinta-alasta.
- Noin 38 % pinta-alasta kuitenkin luokitellaan kuuluvan hakkuualueisiin, taimikoihin tai nuoriin metsiin. Tehometsätalouden vuoksi menetettyjen porolaitumien toivotaan kuitenkin ainakin osittain elpyvän metsänkäsittelymenetelmien kehittyessä paremmin poronhoitoa huomioivaksi.
- Paliskunnassa on poronhoitotöissä käytössä mönkijät ja moottorikelkat sekä helikopteri syystalvella ajoittain.
- Soklin fosfaattikaivosta on suunniteltu Kemin-Sompion paliskunnan pohjoisosiin enemmän tai vähemmän aktiivisesti vuodesta 1967, kun esiintymä löydettiin. Kaivoshanketta suunnitteli 2010-luvulla norjalainen Yara Oy. Vuonna 2020 Yara myi kaivosoikeudet nimellisellä kauppahinnalla Suomen Malmijalostus Oy:lle, joka on Suomen valtion omistama, Työ- ja elinkeinoministeriön omistusohjauksessa oleva yhtiö. Malmio sisältää fosforin lisäksi rautaa, mangaania, niobia, tantaalia ja uraania. Kemin-Sompion paliskunta vastustaa Soklin kaivoshanketta ja pitää sitä poronhoitolain vastaisena poronhoidolle aiheutuvan huomattavan haitan takia. Paliskunta on erittäin huolestunut mahdollisen hankkeen aiheuttamista ympäristöriskeistä. Korkein hallinto-oikeus kumosi ja palautti keväällä 2022 ympäristö- ja vesitalousluvan aluehallintovirastolle kokonaisuudessaan uudelleen käsiteltäväksi. Soklin aluetta on myös esitetty yhtenä osana liitettäväksi Urho Kekkosen kansallispuistoon laajemman Tulppion suojeluesityksen mukana.

*Lähteet:*

*YARA Suomi Oy, Soklin kaivoshankkeen YVA-selostus. Liite Soklin kaivoshankkeen Sosioekonomisten vaikutusten arviointi. Pöyry Environment Oy. 2010.*

*Paliskuntain yhdistys. Paliskuntien tiedot. <https://paliskunnat.fi/py/paliskunnat/paliskuntien-tiedot/>*

*Kemin-Sompion paliskunta. Tietojen päivitys 2023.*

**KEMIN-SOMPION PALISKUNNAN ALUEELLE POHJOIS-LAPIN MAAKUNTAKAAVAEHDOTUKSESSA 2040 ON OSOITETTU:**

Kemin-Sompion paliskunnan alue sijaitsee erityisesti poronhoitoa varten tarkoitettu alueella ja luontaiselinkeinoalueella.

- **Poronhoidon kannalta erityisen tärkeä alue/kohde/aita:** Koutuvaara (ph 7346), Lampivuotsonharju (ph 7345), Kemin-Sompion laidunkierto-/esteaidat (ph 5518), Aukkisselkä (ph 7344)
- **Luonnonsuojelualue:** Vintilänkaira (SL 4269)
- **Arvokkaita harjualueita tai muita geologisia muodostumia**
- **Ekologisia yhteystarpeita**
  
- **Metsätalous- ja poronhoitovaltainen alue** M-1 4561
  
- **Keskuskylä:** Lokka (at 454)
- **Energiahuollon kohde** Lokka (EN 2331)
- **Tärkeitä tai vedenhankintaan soveltuvia pohjavesialueita**
- **Yhdystie, uusi** (yt/u)
- **Moottorikelkkailureitti**

**KEMIN-SOMPION PALISKUNNAN ALUEELLE ROVANIEMEN JA ITÄ-LAPIN MAAKUNTAKAAVASSA ON OSOITETTU:**

- **Poronhoidon kannalta erityisen tärkeä alue/kohde/aita:** valtakuntien välinen poroaita (ph 7500), Mukkajoenrovan erotusaita (ph 5551), Kemin-Sompion pohjoinen laidunkiertoaita (ph 5518), Naltion erotusaita (ph 5552), Löytinkivaaran erotusaita (ph 5556), Korteselän erotusaita (ph 5555), Jänesselkä (ph 5760), Marjarovan erotusaita (ph 5553), Naavaselän erotusaita (ph 5554), Leukkuhamaran erotusaita (ph 5557), Kemin-Sompion eteläinen laidunkiertoaita (ph 5517), Liittoselän erotusaita (ph 5560), Keminmaan erotusaita (ph 5559), Epovaaran erotusaita (ph 5558), Seitavaara (ph 5761), Leukkuhamaran erotusaita (ph 5557), Kotaselän erotusaita (ph 5561)
- **Muinaismuistokohde:** Ylimmäisenlamminharju 2 (SM 3617), Pihtilampi (SM 3511), Kyläjoki (SM 3512), Seitajärvi ja Arajärvi (SM 3510)
- **Kulttuuriympäristön ja/tai maiseman vaalimisen kannalta tärkeä alue tai kohde:** Vanha Vintilän poroerotuspaikka (ma 5936), Savukosken palovartijan majat (Angelvaaran, Lattunan ja Nivatunturin palovartijan majat) (ma 4827), Pyhäjoen alatammi ja kämpä (ma 5937), Savukosken kirkonkylän kulttuurimaisema (ma 4826), Seitajärven kylä (ma 5925), Martin kylä (ma 5924)
- **Kulttuuriympäristön ja/tai maiseman vaalimisen kannalta valtakunnallisesti tärkeä alue tai kohde:** Lapin uitto- ja savottatukikohdat: Tulppio ja Reutuvaara (maV 4616), Salpalinja: Iso Sarvilampi (maV 4611)
- **Merkittävä II maailmansodan aikainen sotahistoria-alue tai –kohde:** Marjavaaran saksalaisten asemat (maS 4842)
- **Kulttuurihistoriallisesti tai maisemallisesti merkittävä tie tai reitti:** Seitajärven museotie
  
- **Luonnonsuojelualue:** Vintilänkaira (SL 4269), Urho Kekkonen kansallispuisto (SL 4268), Uura-aapa (SL 4266), Marjavaara (SL 4344), Hukka-aapa (SL 4271), Kaarrerämiä-Kellovuotso (SL 4270), Koukkutunturi (SL 4272), Maltion luonnonpuisto (SL 4273), Arajoen tulvalehto (SL 4293)
- **Erämaa-alue:** Kemihaaran erämaa-alue (Se 6517)

- **Arvokkaita harjualueita tai muita geologisia muodostumia**
- **Ekologisia yhteystarpeita**
  
- **Metsätalous- ja poronhoitovaltainen alue** M-1 4566
  
- **Metsätalous- ja poronhoitovaltainen alue, jolla on erityistä ulkoilun ohjaamistarvetta** Yläkemijoki (MU-1 6008)
  
- **Metsätalous- ja poronhoitovaltainen alue, jolla on erityisiä ympäristöarvoja** Kellovuotso (MY-1 3934)
  
- **Matkailun vetovoima-alue, matkailun ja virkistyskehittämisen kohdealue:** Itä-Lappi–Ranua–Rovaniemi-matkailualue (mv 8401)
- **Matkailu-/virkistyskohde:** Kemihaaran loma (rm 895), Kairijoen eräkeskus (rm 889), Tulppion majat (rm 888), Savukosken keskustan matkailukohteet (rm 887)
  
- **Maaseudun kehittämisen kohdealue** Kuosku–Saija–Kelloselkä (mk 8003)
  
- **Taajamatoimintojen alue** Savukoski (A 31), **keskustatoimintojen kohde** Savukosken keskusta (c 127)
- **Keskuskylä:** Kuosku (at 440), Martti (at 441)
- **Jätteenkäsittelykohde:** Savukosken hyötyjäteasema (EJ 2360)
- **Ampumarata** Riistanhoitoyhdistyksen ampumarata (EA 2868)
- **Tärkeitä tai vedenhankintaan soveltuvia pohjavesialueita**
- **Voimajohto, yhteystarve**
- **Rajavyöhykealue** (er-1)
- **Yhdystie** (yt)
- **Seututie** (st)
- **Seututie** (st) **merkittävästi parannettavana tienä**
- **Moottorikelkkailureittejä**
- **Ulkoilureittejä**
- **mineraalipotentialinen vyöhyke** (mp)

**KEMIN-SOMPION PALISKUNNAN ALUEELLE SOKLIN KAIVOSHANKKEEN VAIHEMAAKUNTAKAAVASSA ON OSOITETTU:**

- **Luonnonsuojelualue:** Törmäoja (SL 4326), Yli-Nuortti ja Ainijärven lehdot (SL 4325)
- **Kaivosalue:** Sokli (EK 1915)
- **Maa- ja metsätalousvaltainen alue:** (M 4518)
- **Yhdystie, merkittävästi parannettavana tienä**
- **Sivurata, ohjeellinen linjaus**
- **Sähkölinja, ohjeellinen linjaus**
- **Sähkölinjan yhteystarve, kumottu**
- **Malminkuljetuksen yhteystarve**



# LAPIN PALISKUNTA

## Perustiedot

- Kotikunta: Sodankylä
- Pinta-ala: 4 559,1 km<sup>2</sup>
- Suurin sallittu eloporumäärä: 8 000
- Poronomistajia: 141
- Lapin paliskunta kuuluu Sodankylän merkkipiiriin. Paliskunta sijaitsee Sodankylän kunnan pohjoisosassa ja pieniltä osin Inarin ja Savukosken kunnan puolella.
- Paliskunta rajoittuu pohjoisessa Sallivaaran, Hammastunturin ja Ivalon paliskuntiin, idässä Venäjän valtion rajaan, kaakossa Kemin-Sompion, etelässä Oraniemen ja Sattasniemen ja lännessä Kuivasalmen paliskuntiin.

### Lähteet:

Paliskuntain yhdistys. Paliskuntien tiedot. <https://paliskunnat.fi/py/paliskunnat/paliskuntien-tiedot/>

Lapin paliskunta. Tietojen päivitys 2023.

## Luonnonolosuhteet

- Paliskunnan alueelle sijoittuu Natura-alueita ja mm. Sompion luonnonpuisto, joka sijaitsee Vuotsen kylän ja kansallispuiston yhteydessä. Paliskunnan alueen suurin suojelualue on vuonna 1983 perustettu Urho Kekkosen kansallispuisto, joka jatkuu naapurikuntiin ja -paliskuntiin. Kansallispuisto on paliskunnan token talvilaidunalueita. Kansallispuisto on suosittu matkailukohde, kävijöitä on noin 300 000 vuosittain.
- Lapin paliskunnan alueen luonto on hyvin monimuotoinen. Alueella on tunturiylänköä, soita, metsätalousalueita, luonnonmetsiä ja tunturikoivikoita. Tunturikoivikot ovat kokeneet mittarituhoja 1960-luvulla, mutta koivikot ovat suureksi osaksi elpyneet eivätkä tuhot ole olleet niin mittavia kuin Utsjoella.
- Alueella tavataan suurpedoista ahmaa, karhua, sutta ja ilvestä.
- Laiduninventoinnin mukaan Lapin paliskunnan maa-pinta-alasta jäkälämaita on 24,1 %, luppolaitumia on 44,5 %, varpu-, lehti- ja ruoholaitumia on 45,6 %, soita on 26,6 %, louhikkoisia tunturipaljakoita 3,4 % ja muita alueita 0,4 %.
- Lapin paliskunnan alue kuuluu maisemamaakuntajaossa Peräpohjola–Lappi maisemamaakuntaan ja Metsä-Lapin tunturiseutuun sekä Aapa-Lapin seutuun.

### Lähteet:

Kumpula, J., Siitari, J., Siitari, S., Kurkilahti, M., Heikkinen, J. & Oinonen, K.. 2019. Poronhoitoalueen talvilaitumet vuosien 2016–2018 laiduninventoinniss : Talvilaidunten tilan muutokset ja muutosten syyt. Luonnonvara- ja biotalouden tutkimus 33/2019. Luonnonvarakeskus. Helsinki.

Näkkäläjärvi Klemetti, Juntunen Suvi, Jaakkola, Jouni J.K. SAAMI – Saamelaisten sopeutuminen ilmastonmuutokseen - hankkeen tieteellinen loppuraportti. Valtioneuvoston selvitys ja tutkimustoiminnan julkaisusarja 2020:25. Valtioneuvoston kanslia, Helsinki.

Paliskuntain yhdistys. Paliskuntien tiedot. <https://paliskunnat.fi/py/paliskunnat/paliskuntien-tiedot/>

Suomen maisemamaakunnat ja seudut.

[https://www.ymparisto.fi/download/Suomen maisemamaakunnatpdf/%7B1FB4C053-558A-4837-A39F-173A18D54E33%7D/57775](https://www.ymparisto.fi/download/Suomen_maisemamaakunnatpdf/%7B1FB4C053-558A-4837-A39F-173A18D54E33%7D/57775)

Lapin paliskunta. Tietojen päivitys 2023.

### **Poronhoitotapa**

- Lapin paliskunta on eteläisin saamelaisten kotiseutualueen paliskunta. Se on jakaantunut paliskunnan ja alapalkisen tokkiin.
- 1980-luvun lopulla rakennettiin Kuutusvalo-Kiertämäpää laidunkiertoaita, joka rajaa paliskunnan puolen keskitalven- ja kevättalvenlaitumet. 1997 rakennettiin Vuomaselkä–Siltamaa laidunkiertoaita, joka rajaa kesä- ja talvilaitumet. 2001 rakennettiin Tankajoki–Vuomaselkä laidunkiertoaita. Paliskunnan token laidunkierto tapahtuu näiden aitojen sisällä eikä lisäruokintaa ole. Paliskunnan puolella on enemmistö poron omistajista ja paliskunnan laidunalueesta.
- Koko paliskunnan alueella porojen liikkeisiin vaikuttavat entiset ja nykyiset metsätalousalueet, metsäautotiet, 1960-luvun lopun vesitalousrakentaminen ja laitumia halkova valtatie E4 ja talven olosuhteet. Alapalkisen token alueella poroja paimennetaan uusille alueille lisäruokinnan avulla.
- Lapin paliskunnan pääerotusaita sijaitsee Vuomaselässä, jonka yhteydessä on vuonna 1995 valmistunut poroteurastamo (paloi vuonna 2020, uuden teurastamon rakentaminen käynnistyi 2023). Vuomaselkää käytetään sekä vasanmerkitykseen että syksyisiin erotuksiin. Vuomaselän erotusaita on rakennettu vuonna 1898 ja edellisen kerran peruskorjattu vuonna 2009. Rajajoosepin erotusaita rakennettiin vuonna 1962, Sakiaselkä vuonna 1968 ja Kiimaselän erotusaita 2012.
- Lapin paliskunnan porotyöhön kuuluu myös rajan yli menneiden porojen hakeminen yhteistyössä rajavartijoiden kanssa Venäjältä. Poroja kulkeutuu esteaidasta huolimatta paliskunnan rajojen ulkopuolelle.
- Lapin paliskunnassa käytetään helikopteria säännöllisesti apuna apuna porojen erotuksiin kokoamisessa.
- Lapin paliskunnan maankäyttöön ja poronhoitoon vaikuttaa keskeisesti tekoaltaiden rakentaminen. Lokan ja Porttipahdan tekoaltaiden rakentaminen alkoi 1967 ja ne valmistuivat 1970-luvun alussa. Tekoaltaiden rakentamisen jälkeen suurin paikallisilmasto ja poronhoitoa muokkaava tekijä oli Vuotson kanavan valmistuminen vuonna 1981. Kanava on noin 10 kilometriä pitkä ja se yhdistää tekoaltaat toisiinsa. Kanavan avulla säännöstellään tekoaltaita ja juoksutetaan vettä voimalaitosten käyttöön. Virtaus kanavassa vaihtelee voimalaitosten tarpeiden mukaan. Kanava vaikeuttaa porojen liikkumista ja siirtämistä eri laidunalueiden välillä. Kanavaan on myös hukkunut poroja.
- Paliskunnan eri laidunalueet katkaisee E75-valtatie. Tie on vilkasliikenteinen ja tiellä on paljon raskasta liikennettä. Poroja joudutaan kuljettamaan tien yli erotuksiin ja vasanmerkityksiin ja talvisiin porot hakeutuvat tien viereen nuolemaan tielle levitettyä suolaa. Porokolareita tapahtuu paliskunnan alueella paljon ja ne kohdistuvat erityisesti alapalkisen tokkaan. Porokolareita ehkäistään tarkistamalla tiealue tarvittaessa päivittäin ja paimentamalla porot pois alueelta.
- Paliskunnassa on kaksi porotyömallia, joilla on omat alueet ja haasteensa. Alapalkisen tokassa poroja ruokitaan talvisin pääosin heinällä sekä teollisella rehulla. Paliskunnan puoleisen token talviaikainen paimennus perustuu täysin luonnonlaitumien kestokykyyn ja poroja ei lisäruokita. Paliskunnan poron omistajien määrä on laskenut, mutta lasku ei ole ollut niin jyrkkää kuin muissa saamelaisten kotiseutualueen paliskunnissa.
- Paliskunnassa on sekä saamelaisia että suomalaisia poron omistajia. Poronhoidon rooli on keskeinen alueen paikalliskulttuurissa ja poroelinkeidon asema on vahva. Koneellisen kullankaivuun

ja muiden kilpailevien maankäyttömuotojen lisääntyminen paliskunnan alueella aiheuttaa huolta poron omistajissa.

*Lähteet:*

*Näkkäläjärvi Klemetti, Juntunen Suvi, Jaakkola, Jouni J.K. SAAMI – Saamelaisten sopeutuminen ilmastonmuutokseen - hankkeen tieteellinen loppuraportti. Valtioneuvoston selvitys ja tutkimustoiminnan julkaisusarja 2020:25. Valtioneuvoston kanslia, Helsinki.*

*Paliskuntain yhdistys. Paliskuntien tiedot. <https://paliskunnat.fi/py/paliskunnat/paliskuntien-tiedot/>*

*Lapin paliskunta. Tietojen päivitys 2023.*

**LAPIN PALISKUNNAN ALUEELLE POHJOIS-LAPIN MAAKUNTAKAAVAEHDOTUKSESSA 2040 ON OSOITETTU:**

Lapin paliskunnan alue sijaitsee **saamelaisten kotiseutualueella, luontaiselinkeinoalueella, erityisesti poronhoitoa varten tarkoitettu alueella ja pieneltä osin koltta-alueella.**

- **Poronhoidon kannalta erityisen tärkeä alue/kohde/aita:** valtakuntien välinen poroaita (ph 7500), Korkiatieva (kesäaita) (ph 7337), Tämäkkäselkä (ph 7336), Lupposelkä (kesäaita) (ph 7334), Tankavaara-aapa (kesäaita) (ph 7329), Lapin paliskunnan laidunkierto-/ esteaidat (ph 7406), Petäjäsälän palo (kesäaita) (ph 7335), Vuomaselkä (ph 7328), Sakiaselkä (ph 7333), Rovaselkä (kesäaita) ph 7331, Kopsusjoen kesäaita (ph 7330), Veikonmaa (kesäaita) (ph 7332), Kiilopää (ph 7327), Raja-Jooseppi (ph 7325), Kiimaselkä (ph 7338), Luirojärven kesäaita (ph 7326)
- **Poroteurastamo** Vuomaselän poroteurastamo (pht 7486)
- **Muinaismuistokohteet** Nattushaara (SM 3532), Akmeelinkummut (SM 3533), Ruijanpolku (SM 3717)
- **Saamelaiskulttuuri, rakennussuojelukohde** Sodankylän saamelaisasutus: Mutenia, Uulala (Sa-SRV 3092), Alaponkun erämaatalo (Sa-SRV 5943), Suomujoen kolttakenttä (Sa-SRV 3072)
- **Rakennussuojelukohde** Raja-Joosepin asuinkenttä (SRV 3076)
- **Saamelaiskulttuuri, kulttuuriympäristön ja/tai maiseman vaalimisen kannalta valtakunnallisesti tärkeät alueet tai kohteet:** Peurakairan luontaiselinkeinomaisemat (Sa-maV 5952), Poroerotuspaikat ja -aidat: Vuomaselkä (Sa-maV 5968), Saaritunturien poronhoitomaisemat (Sa-maV 5958), Sodankylän saamelaisasutus: Mutenia (Sa-maV 5942), Nattastunturien ja Sompiojärven maisemat (Sa-maV 5947).
- **Kulttuuriympäristön ja/tai maiseman vaalimisen kannalta valtakunnallisesti tärkeät alueet tai kohteet** Schutzstellung ja Huuhkajanpäänpaistaman silta (maV 4606), Ruijanpolku (maV 5936)
- **Merkittävä II maailmansodan aikainen sotahistoria-alue tai -kohde** Taivalselkä (maS 4847), Schutzstellung (maS 4849)
- **Kulttuurihistoriallisesti tai maisemallisesti merkittävä tie tai reitti** Rovasentie (ur/k 9301), Luton autosavotan tukkitie (ur/k 9303)
- **Erämaa-alue:** Hammastunturin erämaa-alue (Se 6515)
- **Luonnonsuojelualue** Naatsukka-aavan soidensuojelualue (SL 4018), Sota-aavan soidensuojelualue (SL 4309), Nalka-aavan soidensuojelualue (SL 4307), Sompion luonnonpuisto (SL 4306), Urho Kekkonen kansallispuisto (SL 4268), Vaaranaapa (SL 4308)
- **Arvokas vesistö** Tuulomajoen vesistö (av 6582)
- **ekologisia yhteystarpeita**

- **Arvokkaita harjualueita tai muita geologisia muodostumia**
- **Metsätalous- ja poronhoitovaltainen alue** M-1 4561
- **Metsätalous-, matkailu- ja poronhoitovaltainen alue, jolla on erityistä ulkoilun ohjaamistarvetta**  
Tankavaaran ulkoilualue (MU-3 6403)
- **Matkailun vetovoima-alue, matkailun ja virkistyksen kehittämisen kohdealue** Matkailualue:  
Saariselkä-lvalo (mv 8402)
- **Matkailupalvelujen alue/kohde** Tankavaara (RM 1425), Saariselkä (RM 1423)
  
- **Maaseudun kehittämisen kohdealue, jolla korostuu saamelaiskulttuuri** Maaseudun  
kehittämisyöhyke: Vuotso-Purnumukka (mk-1 8022)
  
- **Keskuskylä** Lokka (at 454)
- **Saamelaiskulttuurin ja -hallinnon keskuskylä** Vuotso (ats 453)
- **Maa-ainesten ottokohde** Palokiimaselän kallioalue (EO 2700)
- **Tärkeitä tai vedenhankintaan soveltuvia pohjavesialueita**
- **Energiahuollon kohde** Lokka (EN 2331)
- **Rajavartiolaitoksen/tullin alue** Rajajoosepin raja-asema (EP-2 2890)
- **Rajavyöhykealue** (er-1)
- **Voimajohto, yhteystarve** (z/yt)
- **Voimajohto** (z)
- **Venesatama** Lokan venesatama (LS 1717), Siltaharjun venesatama (LS 1718)
- **Vesialue, tekojärvi** Lokan ja Porttipahdan tekojärvi (W-1 2901)
- **Jäämeren käytävä** (LK 8451)
- **Valtatie 4 merkittävästi parannettavana tienä**
- **Ulkoilureitti**
- **Moottorikelkkailureittejä**
- **Moottorikelkkailureitti, yhteystarve**

# MUDDUSJÄRVEN PALISKUNTA

## Perustiedot

- Kotikunta: Inari
- Pinta-ala: 2 874,5 km<sup>2</sup>
- Suurin sallittu eloporumäärä: 5 200
- Poronomistajia: 67
- Muddusjärven paliskunta sijaitsee Inarissa erityisesti poronhoitoon tarkoitettulla alueella, saamelaisten kotiseutualueella sekä osittain koltta-alueella. Muddusjärven paliskunta kuuluu Inarin merkkipiiriin.
- Paliskunta rajoittuu pohjoisessa Kaldoaivin, koillisessa Näätämon ja Vätsärin, kaakossa Paatsjoen, etelässä Hammastunturin ja Ivalon, luoteessa Paistunturin ja lännessä Muotkatunturin paliskuntiin.
- Paliskunnan alueesta suurin osa on ns. valtionmaata, mutta saamelaiset katsovat maiden ja vesien kuuluvan heille. Muita maan omistajia ovat Utsjoen kantatilojen yhteismetsä, Utsjoen porotilojen yhteismetsä sekä yksityiset maanomistajat.

## Lähteet:

Paliskuntain yhdistys. Paliskuntien tiedot. <https://paliskunnat.fi/py/paliskunnat/paliskuntien-tiedot/>

Muddusjärven paliskunta. Tietojen päivitys 2023.

## Luonnonolosuhteet

- Muddusjärven paliskunta rajautuu Inarijärveen ja sen alueella on osia Vätsärin, Muotkatunturin, Kaldoaivin ja Paistunturin erämaa-alueista. Paliskunnan toimintaan vaikuttavat myös Vaijoen–Sammuttijängän, Pieran-Marin jängän ja Halstimajängän soidensuojelualueet. Osa paliskunnan alueesta on Metsähallituksen hallinnoimaa metsätalousaluetta. Tämän lisäksi alueella on Utsjoen vanhojen tilojen ja Utsjoen porotilojen yhteismetsät ja yksityismetsiä.
- Muddusjärven alue on mäntyvaltainen havumetsäalue, jonka paikallisilmastoon vaikuttaa idässä voimakkaasti Inarijärvi. Muddusjärven eteläinen alue on alavaa, ja alueella on vain yksi tunturi. Alueen luontoa tyypittävät suot ja järvet. Alueen pohjoisosa kuuluu tunturiluontotyyppiin.
- Petomäärä on lisääntynyt Muddusjärven alueella 2000-luvulla.
- Laiduninventoinnin mukaan Muddusjärven paliskunnan maapinta-alasta jäkälämaita on 28,3 %, luppolaitumia on 19,7 %, varpu-, lehti- ja ruoholaitumia on 31,4 %, soita on 39 %, louhikkoisia tunturipaljakkoita 0,6 % ja muita alueita 0,8 %. Miltä sopu näyttää -hankkeessa tehdyn inventoinnin mukaan paliskunnan talvilaidunalueista on hakattu 47,2 % ja talvilaitumet ovat siten erittäin pirstaleiset.
- Muddusjärven paliskunnan alue kuuluu maisemamaakuntajaossa Peräpohjola–Lappi maisemamaakuntaan ja Inarijärven seutuun.

## Lähteet:

Kumpula, J., Siitari, J., Siitari, S., Kurkilahti, M., Heikkinen, J. & Oinonen, K.. 2019. Poronhoitoalueen talvilaitumet vuosien 2016–2018 laiduninventoinnissa: Talvilaidunten tilan muutokset ja muutosten syyt. Luonnonvara- ja biotalouden tutkimus 33/2019. Luonnonvarakeskus. Helsinki.



Näkkäljärvi Klemetti, Juntunen Suvi, Jaakkola, Jouni J.K. SAAMI – Saamelaisten sopeutuminen ilmastonmuutokseen - hankkeen tieteellinen loppuraportti. Valtioneuvoston selvitys ja tutkimustoiminnan julkaisusarja 2020:25. Valtioneuvoston kanslia, Helsinki.

Paliskuntain yhdistys. Paliskuntien tiedot. <https://paliskunnat.fi/py/paliskunnat/paliskuntien-tiedot/>

Suomen maisemamaakunnat ja seudut.

[https://www.ymparisto.fi/download/Suomen maisemamaakunnatpdf/%7B1FB4C053-558A-4837-A39F-173A18D54E33%7D/57775](https://www.ymparisto.fi/download/Suomen_maisemamaakunnatpdf/%7B1FB4C053-558A-4837-A39F-173A18D54E33%7D/57775)

Muddusjärven paliskunta. Tietojen päivitys 2023.

## **Poronhoitotapa**

- Muddusjärven paliskunta on inarinsaamelainen paliskunta. Paliskunnassa on 67 osakasta, joista pääosa on inarinsaamelaisia mutta paliskunnassa on myös koltan- ja pohjoissaamen kieliryhmiin kuuluvia poronhoitajia sekä joitain suomalaisia poronhoitajia. Muddusjärven paliskunnassa noudatetaan saamelaista tapaoikeutta, joka koskee esimerkiksi poronhoitokäytäntöjä, tokkakuntien laidunalueiden hallinta- ja käyttöoikeutta, paliskunnan osakkuutta ja tokkakunnan jäsenyyttä sekä sukumerkkikäytäntöjä.
- Paliskunnan valtatokkien päävasomisalueet sekä kesä- ja syyslaitumet sijaitsevat paliskunnan keski- ja pohjoisosissa. Outaporojen vasomis-, kesä- ja syyslaitumet ovat Inarijärven rannassa ja saarissa. Paliskunnan talvilaitumet sijaitsevat paliskunnan keski- ja eteläosassa. Paliskunta on menettänyt talvilaitumistaan metsätaloudelle 47,2 % ja talvilaitumet ovat siten erittäin pirstaleiset.
- Paliskunnan poroja paimennetaan talvilaidunalueilla tokkakunnittain siten, että paliskunnan kuuteen tokkakuntaan kuuluu seitsemän perhekuntaa. Tokkakunnat hoitavat perhekuntiansa poroja itsenäisesti tokkakuntiansa talvilaidunalueilla. Tokkakunnat pyrkivät pitämään poronsa omalla alueellaan ja poroja ratkotaan tokkakuntien kesken tarvittaessa.
- Laidunkiertoaita erottaa paliskunnan kesä- ja talvilaitumet toisistaan kulkien Kaamasniemestä Tsiuttajoen kautta Kiviselkään. Aita on helpottanut myös porojen kokoamista. Paliskunnan pääerotusaita sijaitsee Tsiuttajoella, joka sijaitsee Partakon kylästä pohjoiseen. Aidalla pidetään myyntierotukset loka–joulukuussa. Tammi–helmikuussa poroelot ratkotaan pienempiin talvisiitoihin, jotka pidetään erillään paimentamalla. Poroja paimennetaan huhti-toukokuulle asti. Osa poroista ratkotaan vasotusaitoihin huhtikuussa. Vasanmerkityksiä on järjestetty joinakin vuosina. Vasat merkitään syyserotuksissa Tsiuttajoen erotusaidalla.
- Paliskunnassa käytetään GPS-pantoja, väripantoja ja helikopteria tarpeen mukaan porojen kokoamiseen. Myös droneja on käytetty apuna porojen paikantamiseen. Porojen etsimisessä apuna käytetään Inarijärvellä myös moottoriveneitä ja vesiskoottereita, joiden avulla etsitään niemiin ja saariin palkineita poroja.
- Muddusjärven paliskunnassa lisäruokitaan poroja talvella ja keväällä pääosin heinällä, mutta myös rehulla. Poroille on kerätty myös kortetta, jäkälää ja lehtikerppuja. Ruokintaa on ensin käytetty apuna paimennuksessa ja lisäruokinnan osuus on lisääntynyt myöhemmin laidunkadon vuoksi. Lisäruokinnan pääasiallisia syitä ovat olleet laajat metsänhakuut, laidunten pirstoutuminen muun kilpailevan maankäytön seurauksena sekä laidunten kuluminen muun maankäytön vuoksi.
- Paliskunta on osakkaana 1990-luvulla rakennetussa Sevettijärven poroteurastamossa.
- Muddusjärven paliskunnan alueella on ollut ristiriitoja saamelaisen poronhoidon ja metsätalouden yhteensovittamisessa. Metsätalouden myötä metsäautoteitä on rakennettu laajalti Muddusjärven alueelle, joiden kautta laidunrauha rikkoutuu.

- Alati lisääntyvä massamatkailu Inarin kirkonkylässä tuo laidunmenetyksiä ja muita haasteita myös alueen saamelaiselle poronhoidolle.
- Muddusjärven paliskunta on inarinsaamelaisenemmistöinen paliskunta. Inarinsaamen kielen käyttö porotyössä on elpynyt ja luonut kulttuurista jatkuvuutta. Paliskunnassa on eri sukupolven ja sukupuolien edustajia porotyössä.

*Lähteet:*

*Näkkäläjäarvi Klemetti, Juntunen Suvi, Jaakkola, Jouni J.K. SAAMI – Saamelaisten sopeutuminen ilmastonmuutokseen - hankkeen tieteellinen loppuraportti. Valtioneuvoston selvitys ja tutkimustoiminnan julkaisusarja 2020:25. Valtioneuvoston kanslia, Helsinki.*

*Poroluettelo 2021–2022.*

*Muddusjärven paliskunta. Tietojen päivitys 2023.*

**MUDDUSJÄRVEN PALISKUNNAN ALUEELLE POHJOIS-LAPIN MAAKUNTAKAAVAEHDOTUKSESSA 2040 ON OSOITETTU:**

Muddusjärven paliskunnan alue sijaitsee **saamelaisten kotiseutualueella, luontaiselinkeinoalueella, erityisesti poronhoitoa varten tarkoitettu alueella ja osittain kolta-alueella.**

- **Poronhoidon kannalta erityisen tärkeä alue/kohde/aita:** Paavalijärven poroaita (ph 7421), Muddusjärven paliskunnan laidunkierto-/esteaidat (ph 7415), Tsiuttajoen erotuspaikka (ph 7420), Köngäslammen erotusaita (ph 7038), Rovajärvi poroaita (ph 7425)
- **Poroteurastamo:** Toivoniemen poroteurastamo (pht 7483)
- **Muinaismuistokohde:** Njurgoilááduh (länsi) (SM 3522), Inarin vuopaja (SM 3631), Säytsjärvi (SM 3524), Vanha hautuumaasaari (SM 3526), Hautuumaasaari (SM 3527)
- **Saamelaiskulttuuri, rakennussuojelukohde:** Inarinsaamelaisten vuotuismuuton talvi- ja kesäpaikat: Pielpajärvi (Sa-SR-1 3030)
- **Saamelaiskulttuuri, kulttuuriympäristön ja/tai maiseman vaalimisen kannalta valtakunnallisesti tärkeä alue tai kohde:** Iljärven ja Tsiuttajoen luontaiselinkeinomaisemat (Sa-maV 5928), Inarinsaamelaisten vuotuismuuton talvi- ja kesäpaikat: Niliniemi, Nuoran Juhani, Tsarmivuono, Tsarmi-Lompolo, Turvejärven Pekkala, Kotkajärvi, Nitsijärven Pekkala (Sa-maV 5959), Inarijärven ja Juutuanjoen kulttuurimaisema (Sa-maV 5937), Seitapaikat: Ukonsaari (Sa-maV 5930)
- **Kulttuuriympäristön ja/tai maiseman vaalimisen kannalta tärkeä alue tai kohde:** Rovajärven entinen savottakämpä (ma 6103), Inarin kirkonkylän kulttuuriympäristökohteet (ma 6104)
- **Luonnonsuojelualue:** Sammuttijängän-Vaijoenjängän soidensuojelualue (SL 4301), Tuuruharju-lijärven harjualue (SL 3022), Pieran Marin jänkä (SL 4295), Vuopioniemen luonnonsuojelualue (SL 4349), Tälvitupejärvi-Talvitupajärvi (SL 4348), Kielajoen harjualue (SL 3020), Kettujen soidensuojelualue (SL 4304), Jiersseejärvi yksityinen suojelualue (SL 4350), Tälvitupejärvi-Talvitupajärvi (SL 4348), Vuopioniemen luonnonsuojelualue (SL 4349), Jäävaara (SL 4353), Juovajärvet (SL 4354), Luomusvaara suojelumetsä (SL 4363), Nitsijärven suojelumetsä (SL 4367), Muddusjärven suojelumetsä (SL 4369), Tuuruharjun (SL 4368)
- **Erämaa-alue:** Vätsärin erämaa-alue (Se 6521), Kaldoavin erämaa-alue (Se 6520), Paistunturin erämaa-alue (Se 6519), Muotkatunturin erämaa-alue (Se 6518)
- **Arvokas vesistö:** Näätämojoen vesistö (av 6583), Inarijärven vesistö (av 6581)
- **ekologisia yhteystarpeita**

- **Arvokkaita harjualueita tai muita geologisia muodostumia**
- **Rantojensuojeluohjelman mukaiset alueet:** Muddusjärvi ja Inarijärvi (rs)
  
- **Metsätalous- ja poronhoitovaltainen alue** M-1 4561
  
- **Luontaistalous- ja poronhoitovaltainen alue** (Ms-1 6609)
  
- **Metsätalous-, matkailu- ja poronhoitovaltainen alue, jolla on erityistä ulkoilun ohjaamistarvetta:** Juutuan–Tuulispään virkistysmetsä (MU-3 6042)
  
- **Matkailun vetovoima-alue, matkailun ja virkistyksen kehittämisen kohdealue:** Matkailualue Inarijärvi (mv 8404)
- **Matkailupalvelujen alue/kohde:** Inarin kirkonkylän matkailupalvelukohteet (RM 1436)
  
- **Maaseudun kehittämisen kohdealue, jolla korostuu saamelaiskulttuuri:** Maaseudun kehittämisvyöhyke: Partakko–Väylä (mk-1 8023)
  
- **Saamelaiskulttuurin ja -hallinnon keskuskylä:** Inari (ats 449)
- **Keskuskylä:** Kaamanen (at 448)
- **Maa-ainesten ottokohde:** Aitajärvet NE (EO 2731), Liittoselän sora- ja kallioalue (EO 2684)
- **Ampumarata:** Lauluvaaran ampumarata (EA 2872)
- **Venesatama:** Inarin venesatama (LS 1716)
- **Kolttala-alueen raja** (ka)
- **Voimajohto, yhteystarve** (Z/yt)
- **Jäämeren käytävä** (LK 8451)
- **Valtatie 4 merkittävästi parannettavana tienä**
- **Kantatie 92 merkittävästi parannettavana tienä** (kt)
- **Moottorikelkkailureitti**

# MUOTKATUNTURIN PALISKUNTA

## Perustiedot

- Kotikunta: Inari
- Pinta-ala: 2 580,0 km<sup>2</sup>
- Suurin sallittu eloporumäärä: 6 800
- Poronomistajia: 99
- Muotkatunturin paliskunta kuuluu Inarin merkkipiiriin.
- Paliskunta rajoittuu pohjoisessa Paistunturin, koillisessa Muddusjärven, kaakossa Hammastunturin ja etelässä Sallivaaran paliskuntiin sekä lännessä Norjan rajaan.

## Lähteet:

Paliskuntain yhdistys. Paliskuntien tiedot. <https://paliskunnat.fi/py/paliskunnat/paliskuntien-tiedot/>

## Luonnonolot

- Muotkatunturin paliskunnan alueella sijaitsee Muotkatunturin erämaa-alue ja paliskunnan pienempiä alueita sijaitsee myös Kaldoaivin erämaa-alueen puolella ja Lemmenjoen kansallispuistossa.
- Tunturialueet kuuluvat alpiiniseen vyöhykkeeseen ja paliskunnan keski- ja eteläosa kuuluvat boreaaliseen vyöhykkeeseen. Alueen kasvillisuuteen kuuluu tunturikoivikkoa, paljakkaa, sekä mäntyvaltaisia metsiä ja soita. Mäntymetsiä on jokien varrella ja paliskunnan eteläosissa. Alue on kuusirajan vaihtumisvyöhykkeellä ja muutamia kuusia tavataan paliskunnan eteläosissa. Alueen tunturit ovat loivarinteisiä eivätkä korkeusvaihtelut ole suuria.
- Tunturimittarituhot vuosina 1964–66 aiheuttivat tunturikoivikoiden tuhoutumista paliskunnan pohjoisalueella.
- Pedoista alueella tavataan ahmaa, karhua, ilvestä ja sutta.
- Inarilaakso on hirvien talvilaidunalueita ja Angelin alueella hirvimäärän on todettu lisääntyneen huomattavasti. Hirviä tavataan pihoilta syömässä poroille tarkoitettuja heiniä ja niitä on jouduttu hätistelemään. Alueella laiduntavat myös Norjan puolet hirvet.
- Laiduninventoinnin mukaan Muotkatunturin paliskunnan maa-pinta-alasta jäkälämaita on 37,3 %, luppolaitumia on 21,7 %, varpu-, lehti- ja ruoholaitumia on 39,6 %, soita on 20,6 %, louhikkoisia tunturipaljakoita 2 % ja muita alueita 0,5 %.
- Muotkatunturin paliskunnan alue kuuluu maisemamaakuntajaossa Peräpohjola–Lappi maisemamaakuntaan ja Metsä-Lapin tunturiseutuun sekä Pohjois-Lapin tunturiseutuun.

## Lähteet:

Kumpula, J., Siitari, J., Siitari, S., Kurkilahti, M., Heikkinen, J. & Oinonen, K.. 2019. Poronhoitoalueen talvilaitumet vuosien 2016–2018 laiduninventoinnissa: Talvilaidunten tilan muutokset ja muutosten syyt. Luonnonvara- ja biotalouden tutkimus 33/2019. Luonnonvarakeskus. Helsinki.

Näkkäläjärvi Klemetti, Juntunen Suvi, Jaakkola, Jouni J.K. SAAMI – Saamelaisten sopeutuminen ilmastonmuutokseen - hankkeen tieteellinen loppuraportti. Valtioneuvoston selvitys ja tutkimustoiminnan julkaisusarja 2020:25. Valtioneuvoston kanslia, Helsinki.

Paliskuntain yhdistys. Paliskuntien tiedot. <https://paliskunnat.fi/py/paliskunnat/paliskuntien-tiedot/>

Suomen maisemamaakunnat ja seudut.

[https://www.ymparisto.fi/download/Suomen\\_maisemamaakunnatpdf/%7B1FB4C053-558A-4837-A39F-173A18D54E33%7D/57775](https://www.ymparisto.fi/download/Suomen_maisemamaakunnatpdf/%7B1FB4C053-558A-4837-A39F-173A18D54E33%7D/57775)

## **Poronhoitotapa**

- Muotkatunturin paliskunnassa on kaksi siitaa, Angelin ja Skaidin siidat. Angelin siidan laidunalue kattaa paliskunnan etelä- ja lounaisosan. Skaidin siidan laidunalue on paliskunnan itäosassa. Olosuhteet määräävät kuitenkin lopullisesti laidunalueet. Skaidin ja Angelin siitojen poroja paimennetaan erikseen ja erityisesti talvella yritetään estää poroeloen sekoittuminen. 2022–2023 kevät-talvella porot ratkottiin viiteen eri talvitokkaan ja osa Angelin ja Skaidin tokkakunnista otti porot tarha-aitoihin. Jatkossa kevätpuoli tullaan menemään useammassa tokkakunnassa.
- Muotkatunturin alueella laidunkiertoaita erottaa kesä- ja talvialueet toisistaan. Talvilaidun sijaitsee havumetsävyöhykkeellä paliskunnan eteläosassa. Vasat merkitään yleensä heinäkuussa Porttikaltion aidassa kirnussa, mutta vasanmerkitä ei järjestetä joka vuosi, mikäli olosuhteet sen estävät. Paliskunnassa on käytössä vasotusaidat, joissa poroja voidaan myös merkitä. Tarhavasotusta ei tehdä enää suuremmissa määrissä.
- Myyntierotukset pidetään syksyllä rykimääjän jälkeen Skadjavaaran erotusaidalla, jolloin merkitään peuraksi jääneet ja valitaan teurastettavat porot. Erotusten jälkeen porot viedään kummankin siidan omille talvilaitumille. Pieni osa poroista voidaan ottaa pihapiiriin aitauksiin myöhemmin teurastettavaksi ja heikommassa kunnossa olevat pihaporoiksi.
- Muotkatunturin paliskunnan alueella on tiheää metsikköä ja tuntureita, joten porojen kokoaminen mönkijöillä ja kelkoilla on hidasta ja vaikeaa. Helikopteria ja dronea käytetään apuna porojen kokoamiseen ja liikkumiseen. GPS-pannan käyttö helpottaa porojen kokoamista ja ruokintaa, kun poroja ei jouduta etsimään kelkoilla laajalta alueelta. Väripantoja käyttää muutama poronomistaja, porot maalataan eläinmaaleilla, jotta poronomistaja tunnistetaan epäselvässä vahinkotapauksessa. GPS-pantojen käyttö lisääntyy koko ajan.
- Poroja ruokitaan tarhoihin. Porojen lisäruokinta on muuttunut pysyväksi ja heinää on käytetty apuna myös paimennuksessa.
- Paliskunnalla on teurastamo Angelissa.
- Poronomistajien määrä on pysynyt tasaisena ja paliskunnan eloporumäärä on pysynyt suurimpien sallittujen eloporumäärien rajoissa.
- Paliskunnan alueella ei ole merkittävästi kilpailevia maankäyttömuotoja. Keväisin moottorikelkkaturismi on vilkasta. Ristiriitoja aiheutuu ulkopaikkakuntalaisten riekon pyytäjien ja heidän koiriensa sekä poronhoidon välillä. Paliskunnan alueella pyydetään riekkoja sekä poronomistajien että lupapyytäjien toimesta. Ulkopaikkakuntalaisten hirvenpyynti aiheuttaa suurta vahinkoa rykimä-aikana, koirien käyttö hirven metsästyksessä on lisääntynyt merkittävästi.
- Muotkatunturin paliskunta pitää Paliskuntain yhdistyksen koeporotarhaa vahingollisena.
- Muotkatunturin paliskunnassa porotyössä enemmistö on saamelaisia ja porotyön kielenä on pohjoissaame ja suomi. Porotyössä on mukana eri sukupolvia.

### **Lähteet:**

Näkkäläjärvi Klemetti, Juntunen Suvi, Jaakkola, Jouni J.K. SAAMI – Saamelaisten sopeutuminen ilmastonmuutokseen - hankkeen tieteellinen loppuraportti. Valtioneuvoston selvitys ja tutkimustoiminnan julkaisusarja 2020:25. Valtioneuvoston kanslia, Helsinki.

Paliskuntain yhdistys. Paliskuntien tiedot. <https://paliskunnat.fi/py/paliskunnat/paliskuntien-tiedot/>

Muotkatunturin paliskunta. Tietojen päivitys 2023.



## **MUOTKATUNTURIN PALISKUNNAN ALUEELLE POHJOIS-LAPIN MAAKUNTAKAAVAEHDOTUKSESSA 2040 ON OSOITETTU:**

Muotkatunturin paliskunnan alue sijaitsee **saamelaisten kotiseutualueella, luontaiselinkeinoalueella ja erityisesti poronhoitoa varten tarkoitettu alueella.**

- **Poronhoidon kannalta erityisen tärkeä alue/kohde/aita:** valtakuntien välinen poroaita (ph 7500), Muotkatunturin paliskunnan laidunkierto-/esteadat (ph 7402), Porttikaltion kesäaita (ph 7309), Skadjavaaran poroaita (ph 7310), Laavuoja (ph 7311), Heinäjänkä (ph 7308)
- **Poroteurastamo:** Angelin poroteurastamo (pht 7484)
- **Koeporotarha:** Kutuharjun koeporotarha (pt)
  
- **Muinaismuistokohde:** Siuttavaara (SM 3537)
- **Saamelaiskulttuuri, kulttuuriympäristön ja/tai maiseman vaalimisen kannalta valtakunnallisesti tärkeä alue tai kohde:** Inarijokivarren vuotuismuuton maisemat (Sa-maV 5931)
- **Saamelaiskulttuuri, kulttuuriympäristön ja/tai maisema vaalimisen kannalta tärkeä alue tai kohde:** Inarin poroerotuspaikat: Porttikaltio (Sa-ma 5963)
- **Merkittävä II maailmansodan aikainen sotahistoria-alue tai –kohde:** Pontikkamäki (maS 4846)
- **Kulttuurihistoriallisesti tai maisemallisesti merkittävä tie tai reitti:** Tirro-Karigasniemi postipolku (ur/k 9302)
  
- **Luonnonsuojelualue:** Aksujärven suot (SL 4303), Terstojänkä, soidensuojelualue (SL 4337), Vaskojoki (SL 3024), Terstun luonnonsuojelualue (SL 3023), Lemmenjoen kansallispuisto (SL 4017), Savuvaara (SL 4357), Savovaara (SL 4358), Aksujärven soidensuojelualue (SL 4366)
- **Erämaa-alue:** Kaldoaivin erämaa-alue (Se 6520), Muotkatunturin erämaa-alue (Se 6518)
- **Arvokas vesistö** Inarijärven vesistö (av 6581), Tenojoen vesistö (av 6584)
- **Ekologisia yhteystarpeita**
- **Arvokkaita harjualueita tai muita geologisia muodostumia**
- **Rantojensuojeluohjelman mukainen alue:** Muddusjärvi (rs)
  
- **Luontaistalous- ja poronhoitovaltainen alue** (Ms-1 6609)
  
- **Metsätalous- ja poronhoitovaltainen alue** M-1 4561
  
- **Metsätalous- ja poronhoitovaltainen alue, jolla on erityisiä ympäristöarvoja:** Muddusjärven suojelumetsä (MY-1 3960),
  
- **Matkailun vetovoima-alue, matkailun ja virkistykseen kehittämisen kohdealue:** Matkailualue: Menesjärvi–Lemmenjoki (mv 8403) pieneltä osin
  
- **Maaseudun kehittämisen kohdealue, jolla korostuu saamelaiskulttuuri:** Maaseudun kehittämisvyöhyke: Angeli–Tirro (mk-1 8029)
  
- **Keskuskylä:** Kaamanen (at 448)
- **Tärkeitä tai vedenhankintaan soveltuvia pohjavesialueita**

- **Valtatie 4 merkittävästi parannettavana tienä**
- **Kantatie 92 merkittävästi parannettavana tienä (kt)**
- **Moottorikelkkailureittejä**

# NÄÄTÄMÖN PALISKUNTA

## Perustiedot

- Kotikunta: Inari
- Pinta-ala: 1 278,8 km<sup>2</sup>
- Suurin sallittu eloporumäärä: 3 600
- Poronomistajia: 29
- Näätämön paliskunta kuuluu Inarin merkkipiiriin ja sijaitsee Inarin kunnan pohjoisosassa.
- Paliskunta rajoittuu pohjoisessa Norjan valtion rajaan, idässä Vätsärin, etelässä Muddusjärven ja lännessä Kaldoaivin paliskuntiin.

## Lähteet:

Paliskuntain yhdistys. Paliskuntien tiedot. <https://paliskunnat.fi/py/paliskunnat/paliskuntien-tiedot/>

## Luonnon olosuhteet

- Osa Näätämön paliskunnan alueista sijaitsee Kaldoaivin ja Vätsärin erämaa-alueiden alueilla.
- Paliskunnan eteläosassa sijaitsee havumetsäalue ja pohjoisosa on tunturialuetta.
- Näätämön tunturialueilla mittarit ovat aiheuttaneet tuhoja koivikoille ja alueet ovat paljaana tunturikoivuista.
- Paliskunnan alueella esiintyy paljon ahmoja, karhuja ja maakotkia. Susia ja ilveksiä tavataan alueella satunnaisesti. Petojen määrä on lisääntynyt paliskunnan alueella.
- Laiduninventoinnin mukaan Näätämön paliskunnan maa-pinta-alasta jäkälämaita on 37,7 %, luppolaitumia on 17,2 %, varpu-, lehti- ja ruoholaitumia on 42,1 %, soita on 18,9 %, louhikkoisia tunturipaljakkoita 0,9 % ja muita alueita 0,4 %.
- Näätämön paliskunnan alue kuuluu maisemamaakuntajaossa Peräpohjola–Lappi maisemamaakuntaan, Pohjois-Lapin tunturiseudun maisemaseutuun ja Inarijärven seutuun.

## Lähteet:

Kumpula, J., Siitari, J., Siitari, S., Kurkilahti, M., Heikkinen, J. & Oinonen, K.. 2019. Poronhoitoalueen talvilaitumet vuosien 2016–2018 laiduninventoinnissa: Talvilaidunten tilan muutokset ja muutosten syyt. Luonnonvara- ja biotalouden tutkimus 33/2019. Luonnonvarakeskus. Helsinki.

Näkkäläjärvä Klemetti, Juntunen Suvi, Jaakkola, Jouni J.K. SAAMI – Saamelaidun sopeutuminen ilmastonmuutokseen - hankkeen tieteellinen loppuraportti. Valtioneuvoston selvitys ja tutkimustoiminnan julkaisusarja 2020:25. Valtioneuvoston kanslia, Helsinki.

Suomen maisemamaakunnat ja seudut.

[https://www.ymparisto.fi/download/Suomen\\_maisemamaakunnatpdf/%7B1FB4C053-558A-4837-A39F-173A18D54E33%7D/57775](https://www.ymparisto.fi/download/Suomen_maisemamaakunnatpdf/%7B1FB4C053-558A-4837-A39F-173A18D54E33%7D/57775)

Näätämön paliskunta. Tietojen päivitys 2023.

## Poronhoitotapa

- Näätämön paliskunnalla kesä- ja talvilaidunalueet on erotettu laidunkiertoaidalla, joka kulkee paliskunnan keskeltä. Syksyllä porot kulkevat luontaisesti kohti etelää ja kerääntyvät laidunkiertoaidan varteen mistä ne laitetaan aitaan ja tuodaan erotusaitaan. Laidunkierto toimii hyvin. Aidan lisäksi luonnollisena esteenä toimii Näätämöjoki. Nykytalvina talven tulo on hyvin vaihtelevaa eikä kunnan pakkasia ole, joten joen huono jäätyminen tuo haasteita porojen kokoamiselle. Jos Näätämöjoki sulaa keväällä aikaisin ei kelkoilla pääse kesälaitumille muuten kuin kiertämällä Utsjoen tai Petsikon kautta.

- Kesäalueella koko paliskunnan poroelo on yhdessä. Talvesta riippuen paliskunnan tokka saatetaan ratkoa useampaan osaan omiksi paimennus tokiksi. Vasat merkitään syksyllä erotuksissa Ahvenjärven aidalla samalla kun valitaan teuraat.
- Kesä käytetään aitojen ja rakenteiden kunnossapitoon ja huoltoon, kun varsinaisia paimennustehtäviä ei ole.
- Näätämössä poroja ruokitaan heinällä ja rehulla. Lisäruokintaa harjoitetaan talvesta riippuen. Ruokintaan vaikuttavat lumiolosuhteet. Yleensä ruokinta aloitellaan helmi-maaliskuun taitteessa. Ruokintaa jatketaan, kunnes talvi on ohi. Pääasiassa ruokintaa käytetään paimennuksen apukeinona, mutta viime vuosien hankalat lumiolosuhteet ja laidunten jäätyminen syystalvella ovat pakottaneet ruokkimaan poroja.
- Poroille on hankittu gps-paikantimia, mikä helpottaa varsinkin syksyllä porojen kokoamista aitaan. Paikantimien avulla seurataan poroja myös muina aikoina.
- Porojen kokoamiseen on käytetty 1990-luvun lopulta lähtien helikopteria.
- Näätämön paliskunnan alueella sijaitsee Sevettijärven poroteurastamo, jossa on osakkaana myös naapuripaliskuntia. Suurin osa Näätämön paliskunnassa teurastettavista poroista myydään isoille ostajaliikkeille.
- Näätämön alueella ei ole merkittävästi kilpailevaa maankäyttöä. Suurin maankäyttöön liittyvä uhka Näätämössä on mahdollinen Jäämerenrata (Pohjois-Lapin maakuntakaavassa 2040 ei tulla osoittamaan Jäämeren rataa). Lisääntynyt matkailu ja kelkkailu tuovat myös omanlaisiaan haasteita.
- Näätämön paliskunta sijaitsee koltta-alueella ja poronhoitajista lähes kaikki ovat kolttsaamelaisia. Poronhoidon työkielinä ovat koltansaame ja suomi. Kolttsaamelaisen elämäntapaan kuuluu kalastus ja keräily. Keskeisimmät kalastusalueet ovat Näätämöjoki sekä Sevettijärvi.

*Lähteet:*

*Näkkäläjärvä Klemetti, Juntunen Suvi, Jaakkola, Jouni J.K. SAAMI – Saamelaisten sopeutuminen ilmastonmuutokseen - hankkeen tieteellinen loppuraportti. Valtioneuvoston selvitys ja tutkimustoiminnan julkaisusarja 2020:25. Valtioneuvoston kanslia, Helsinki.*

*Näätämön paliskunta. Tietojen päivitys 2023.*

**NÄÄTÄMÖN PALISKUNNAN ALUEELLE POHJOIS-LAPIN MAAKUNTAKAAVAEHDOTUKSESSA 2040 ON OSOITETTU:**

Näätämön paliskunnan alue sijaitsee **saamelaisten kotiseutualueella, luontaiselinkeinoalueella, erityisesti poronhoitoa varten tarkoitettu alueella ja koltta-alueella.**

- **Poronhoidon kannalta erityisen tärkeä alue/kohde/aita:** valtakuntien välinen poroaita (ph 7500), Näätämön paliskunnan laidunkierro-/esteaidat (ph 7416), Ahvenjärven erotusaita (ph 7418), Syysmaan erotusaita (ph 7419)
- **Poroteurastamo:** Sevettijärven poroteurastamo (pht 7482)
- **Muinaismuistokohde:** Näätämöjoki - Pirijärvi (SM 3525)
- **Saamelaiskulttuuri, kulttuuriympäristön ja/tai maiseman vaalimisen kannalta valtakunnallisesti tärkeä alue tai kohde:** Kolttsaamelaisten asutuspaikka: Nellimin kylä (Sa-maV 5932), Näätämön kolttsaamelaismaisemat (Sa-maV 5946), rajautuu Iijärven ja Tsiuttajoen luontaiselinkeinomaisemat (Sa-maV 5928)
- **Kulttuurihistoriallisesti tai maisemallisesti merkittävä tie tai reitti:** Inarinpolku (ur/k 9305)
- **Luontaistalous- ja poronhoitovaltainen alue** (Ms-1 6609)

- **Erämaa-alue:** Kaldoaivin erämaa-alue (Se 6520), Vätsärin erämaa-alue (Se 6521)
- **Arvokas vesistö** Näätämöjoen vesistö (av 6583)
- **Ekologinen yhteystarve**
- **Arvokkaita harjualueita tai muita geologisia muodostumia**
  
- **Matkailun vetovoima-alue, matkailun ja virkistyksen kehittämisen kohdealue:** Matkailualue Sevettijärvi-Näätämö (mv 8408)
  
- **Maaseudun kehittämisen kohdealue, jolla korostuu saamelaiskulttuuri:** Sevettijärvi – Näätämö (mk-1 8024)
  
- **Saamelaiskulttuurin ja -hallinnon keskuskylä:** Sevettijärvi (ats 447)
- **Palvelujen alue, rajakauppakylä:** Näätämö (p 108)
- **Maa-ainesten ottokohteet** Saarijärvi (EO 2733), Rautaperäjärvi (EO 2732)
- **Tärkeä tai vedenhankintaan soveltuva pohjavesialue**
- **Erityisalue /-kohde** Näätämön rajanylityspaikka (E 1844)
- **Jäämeren käytävä (LK 8451)**
- **Kantatie 92 merkittävästi parannettavana tienä** (kt)
- **Moottorikelkkailureitti**
- **Ulkoilureitti**

# ORANIEMEN PALISKUNTA

## Perustiedot

- Kotikunta: Sodankylä
- Pinta-ala: 3 892,7 km<sup>2</sup>
- Suurin sallittu eloporumäärä: 6 000
- Poronomistajia: 130
- Oraniemen paliskunta kuuluu Sodankylän merkkipiiriin. Paliskunta sijoittuu Sodankylän (60 %), Pelkosenniemen (15 %) ja Savukosken (25 %) kuntien alueelle. Paliskunta rajoittuu pohjoisessa Lapin, idässä Kemin-Sompion, kaakossa Sallan, etelässä Hirvasniemen ja Pyhä-Kallion, lounaassa Syväjärven ja lännessä Sattasniemen paliskuntiin.
- Paliskunnan alueesta 75 % on valtionmaata.
- Merkittävä asutuskeskus on Sodankylän kirkonkylä, jonka itäpuoli kuuluu Oraniemen paliskuntaan. Pääosa paliskunnan osakkaista asuu paliskunnan alueen haja-asutusalueen kylissä.

## Lähteet:

*Boliden Kevitsa Mining Oy. Maa-aineisten otto. Ympäristövaikutusten arviointiselostus. Envineer Oy. 2022.*

*Paliskuntain yhdistys. Paliskuntien tiedot. <https://paliskunnat.fi/py/paliskunnat/paliskuntien-tiedot/>*

## Luonnonolosuhteet

- Oraniemen paliskunnan alueen maastot ovat vaihtelevia, johon kuuluu vaaramaisemia, kangasmaita, jokivarsia ja muutama pieni tunturi.
- Paliskunnan alueella on kaksi merkittävän suurta Natura-aluetta, Viiankiaapa sekä Koitelainen, jotka molemmat ovat paliskunnalle erittäin tärkeitä porojen laidunalueita. Koitelaisesta löytyy myös poroille hyvät luppomaat, sillä alueen vanhojen metsien suojelualueella on yli 200 vuotta vanhoja kuusikoita.
- Suurin osa paliskunnan alueen metsistä on talousmetsiä, joissa suoritetaan vuosittain erilaisia metsänhoitotoimenpiteitä, kuten harvennushakkuita. Hakkuualueiden pioneerikasvit, kuten erilaiset nurmet sekä koivupensaikot ovat hyviä kesä- ja syyslaitumia poroille. Taimikot ovat kuitenkin muuttuneet nuoriksi metsiksi, jotka tarvitsevat metsänhoitotoimenpiteitä, jotta poro voisi käyttää niitä laitumenaan talvellakin
- Alueella on paljon laajoja ja yhtenäisiä järviä. Suot ovat rimpisiä ja jänteisiä aapasaita. Seudun kasvillisuus edustaa kokonaisuudessaan pohjoisboreaalista vyöhykettä. Kasvillisuus on karua.
- Laiduninventoinnin mukaan Oraniemen paliskunnan maa-pinta-alasta jäkälämaita on 8,2 %, luppolaitumia on 23,4 %, varpu-, lehti- ja ruoholaitumia on 44,8 %, soita on 45,2 %, louhikkoisia tunturipaljakkoita 0,1 % ja muita alueita 1,6 %.
- Oraniemen paliskunnan alue kuuluu maisemamaakuntajaossa Peräpohjola–Lappi maisemamaakuntaan ja Aapa-Lapin seutuun sekä osittain Itä-Lapin tunturi- ja vaaraseutuun.

## Lähteet:

*Boliden Kevitsa Mining Oy. Maa-aineisten otto. Ympäristövaikutusten arviointiselostus. Envineer Oy. 2022.*

*Kumpula, J., Siitari, J., Siitari, S., Kurkilahti, M., Heikkinen, J. & Oinonen, K.. 2019. Poronhoitoalueen talvilaitumet vuosien 2016–2018 laiduninventoinnissa: Talvilaidunten tilan muutokset ja muutosten syyt. Luonnonvara- ja biotalouden tutkimus 33/2019. Luonnonvarakeskus. Helsinki.*

*Maisemanhoito. Maisema-aluetyöryhmän mietintö I. Ympäristöministeriö 1993.*

*Suomen maisemamaakunnat ja seudut.*

[https://www.ymparisto.fi/download/Suomen\\_maisemamaakunnatpdf/%7B1FB4C053-558A-4837-A39F-173A18D54E33%7D/57775](https://www.ymparisto.fi/download/Suomen_maisemamaakunnatpdf/%7B1FB4C053-558A-4837-A39F-173A18D54E33%7D/57775)

### **Poronhoitotapa**

- Maastot, joet ja tiet jakavat paliskunnan kuuteen osaan, joista jokaisella alueella on omat laidunalueet. Paliskunta vastaa porojen etsimisestä ja kokoamisesta erotuksia varten.
- Tokkakunnat ovat muodostuneet lähinnä sen mukaan, missä kenenkin porot palkivat. Tokkakunnat eivät ole olleet pysyviä, vaan ne ovat vaihtuneet vuosien myötä. Jotkut yksittäiset poronhoitajat ja tokkakunnat vastaavat itsenäisesti porojen tarhauksesta ja porojen talviruokinnan järjestämisestä.
- Paliskunta on osakkaana Sodankylän poroteurastamossa, jonka muita osakkaita ovat Sattasniemen, Syväjärven, Pyhä-Kallion ja Kemin-Sompion paliskunnat.
- Paliskunnassa kaikille poroille jaetaan lisäravintoa joko tarhaan tai maastoon. Oraniemen paliskunnan porot ovat tarharuokinnassa tai maastoruokinnassa pääasiassa pahimman lumi- ja pakkasajan eli tammi-, helmi- ja maaliskuun. Suurin osa poroista kerätään erotuksista tarhaan pysyvien lumien tultua joulukuun puolen välin jälkeen. Tarhauspäiviä kertyy keskimäärin vuoden aikana lähes 100. Osa poromiehistä ruokkii poroja tarhassaan keväeseen asti ja osa päästää porot takaisin metsään heti syyserotusten päätyttyä ja harjoittaa maastoruokintaa synkimmän talven yli. Paliskunnalla ei ole omia virallisia ruokintapaikkoja, vaan ruokinta tapahtuu erotuspaikkojen läheisyydessä.
- Paliskunnan suurin ja merkittävin erotuspaikka on Kyläselkä. Muita erotuspaikkoja ovat Routusvaara, Nallukka, Matero, Niemiselkä, Kommatti ja Tulinenjärvi. Tanhualla on työaita, joka helpottaa porojen kokoamista, sekä pitää luetut ja lukemattomat porot erillään toisistaan. Aita kulkee Pessijoensuusta aina Kemin-Sompion raja-aitaan Mustaanselkään.
- Poronhoitovuoden alku ajoittuu kesäkuun alkuun, kun vaatimet päästetään tarhoista ulos uusien vasojen kanssa. Merkittävä osa Oraniemen paliskunnan vaatimista vasoo keväällä maastossa, sillä vain muutama poromies vasottaa poronsa kotitarhassaan.
- Vasoista noin 85 % merkitään juhannuksen jälkeen alkavan kaksi viikkoa kestävä vasanmerkinnän aikana. Vasanmerkityksen jälkeen työaitaan avataan poroille kulkureittejä, jotta ne pääsevät kulkemaan vapaasti laidunalueiden välillä. Porot kulkeutuvat kesälaitumille ja pärjäävät lumentuloon asti omillaan.
- Rykimän aikana hirvaat kokoavat itselleen vaadintokkia ja tätä kokoamista poronhoitajat hyödyntävät ettotoissa, jotka alkavat lokakuun alussa. Porojen syysettoon lähdetään kyläkunnittain. Jokainen kyläkunta pyrkii pitämään pääerotuksensa lokakuun loppuun mennessä. Marraskuun loppuun mennessä valtaosa poroista on käsitelty.
- Paliskunnassa on poroilla talvi- ja kesälaidunten välillä selkeä, vuodenaikoihin perustuva laidunkierto. Laidunalueiden muodostumiseen vaikuttavat eniten isot joet, jotka ohjailevat porojen vapaata liikkumista. Näitä ovat Kitinen, LUIRO ja Orajoki. Myös vakiintuneet ruokintapaikat ohjailevat poroja laidunalueille. Tätä luontaista tokkaantumista on käytetty hyväksi vasanmerkityksessä.
- Kevitsan kaivoksesta aiheutuneen porojen kulkureittien muutoksen seurauksena laidunpaine on siirtynyt paliskunnan kaakkoisosassa sijaitsevan Tanhuan kylän ympäristöön. Tanhualla pidettävien poroerotuksien määrä on lisääntynyt, mikä yhdessä alueella kasvaneen laidunpaineen kanssa on lisännyt paikallisten poromiesten työmäärää ja ympäristön laidunalueet ovat ylikuormittuneet, mikä on johtanut suurempaan lisäruokinnan tarpeeseen ja Tanhuan kylän porojen teuraspainon pienenemiseen. Ettotyöt ovat myös lisääntyneet, koska porot eivät hakeudu muuttuneiden reittien seurauksena olemassa olevien laidunkierron mukaan sijoitettujen erotuspaikkojen läheisyyteen.

Laidunpaineen muutokset ovat aiheuttaneet laidunpainealueiden luona asuville poromiehille kasvaneita ruokintakuluja. Porojen kuljetustarpeen lisäys kasvattaa poromiesten kuluja ja edellyttää aiempaa suurempaa työpanosta poromiehiltä.

Lähteet:

Boliden Kevitsa Mining Oy. Maa-aineisten otto. Ympäristövaikutusten arviointiselostus. Envineer Oy. 2022.

Paliskuntain yhdistys. Paliskuntien tiedot. <https://paliskunnat.fi/py/paliskunnat/paliskuntien-tiedot/>

## **ORANIEMEN PALISKUNNAN ALUEELLE POHJOIS-LAPIN MAAKUNTAKAAVAEHDOTUKSESSA 2040 ON OSOITETTU:**

Oraniemen paliskunnan alue sijaitsee **erityisesti poronhoitoa varten tarkoitettu alueella** ja osittain **luontaiselinkeinoalueella**.

- **Poronhoidon kannalta erityisen tärkeä alue/kohde/aita:** Äältövittikko (kesä) (ph 7349), Lauttiselän erotusaita (ph 7431), Nallukka (ph 7348), Oraniemen paliskunnan laidunkierto-/esteaita (ph 7407), Rautakoski (ph 7350), Sadinoja (kesä) (ph 7351), Vaiskonselkä (ph 7352), Hanhilehto (ph 7353), Kersilö (ph 7357), Ulkusijankankaan erotusaita (ph 7429), Kommattivaara (ph 7361), Kontiopalo (ph 7366), Teräväinen (ph 7368), Tulinenjärvi (ph 7367), Kalliokuusi (ph 7365), Routusvaara (ph 7364), Seunuvaara (ph 7362), Palkisvaara (ph 7360), Niemiselkä (ph 7359), Kiimasselkä (kesä) (ph 7358), Kyläselkä (ph 5581), Kotakoski (ph 7354), Taljanleikkausselkä (ph 7355), Rovapää (kesä) (ph 7347)
- **Muinaismuistokohteet** Kyläselkä (SM 3535)
- **Kulttuuriympäristön ja/tai maiseman vaalimisen kannalta valtakunnallisesti tärkeät alueet tai kohteet** Lapin uitto- ja savottatukikohdat: Porttikosken uittotukikohta (maV 4616), Puolakkavaaran asutuskylä (maV 5948)
- **Luonnonsuojelualue** Sokka–Voutavaaranaapa (SL 4359), Raitiojätkä (SL 4360), Ellitsa (SL 4278), Viiankiaavan soidensuojelualue (SL 4313), Sokka–Vuotavaaranaapa (SL 4359), Raitiojätkä (SL 4360), Kyläselän luonnonsuojelualue (SL 4339), Koitelainen (SL 4310), Oravakuusikko (SL 4362)
- **ekologisia yhteystarpeita**
- **Arvokkaita harjualueita tai muita geologisia muodostumia**
- **Virkistysalue /-kohde** Kommattivaaran virkistysalue (V 848)
- **Metsätalous- ja poronhoitovaltainen alue** M-1 4561
- **Matkailun vetovoima-alue, matkailun ja virkistuksen kehittämisen kohdealue** Matkailualue: Luosto-Sodankylä (mv 8401)
- **Maaseudun kehittämisen kohdealue** Petkula–Kersilö–Moskuvaara–Sattanen (mk 8025), Kelujärvi–Puolakkavaara–Siurunmaa (mk 8026)
- **Maa-ainesten ottokohde** Peurapalo (EO 2699), Venevaara (EO 2726), Koskenpäänalanen (EO 2724)
- **Erityisalue /-kohde** Sodankylän avaruuskampus (E 1804)
- **Energiahuollon kohde** Vajukoski (EN 2327), Matarakoski (EN 2328)
- **Keskuskylä** Orajärvi (at 459), Kelujärvi (at 455)



- **Liikennealue /-kohde** Rakkukummun terminaali-alue (L 1651)
- **Lentoliikenteen alue** Sodankylän lentokenttä (LL 1626)
- **Seveso-alueet** Kevitsan ja Orica Finland Oy suojavaöhyke (sev 1980)
- **Kaivosalue** Kevitsa (EK 1904)
- **Potentiaalinen kaivostoiminta-alue** Kevitsa (ek-1 1924)
- **Työpaikka-alue** Sodankylän työpaikka-alue (TP 610)
- **Teollisuus- ja varastoalue** Poikajuntin teollisuusalue (T 721)
- **Ampumarata** Kommattivaaran ampumahiihtostadion (EA 2871), Tähtiampujat ry:n ampumarata (EA 2870), Ruonivaaran ampumarata (EA 2869)
- **Melualue** me 4, me 5
- **Jätteenkäsittelykohde** Sodankylän jäteasema (EJ 2357)
- **Päärata, ohjeellinen / vaihtoehtoiset linjaukset** pr/o
- **Mineraalipotentialinen vyöhyke**
- **valtatie 5 merkittävästi parannettavana tienä**
- **Tärkeitä tai vedenhankintaan soveltuvia pohjavesialueita**
- **Jäämeren käytävä** (LK 8451)
- **moottorikelkkailureitti**
- **moottorikelkkailureitti, yhteystarve**
- **Voimajohto, yhteystarve** (z/yt)
- **Voimajohto** (z)

**ORANIEMEN PALISKUNNAN ALUEELLE ROVANIEMEN JA ITÄ-LAPIN MAAKUNTAKAAVASSA 2040 ON OSOITETTU:**

- **Poronhoidon kannalta erityisen tärkeä alue/kohde/aita:** Kyläselän erotusaita (ph 5581), Manalaisenmaan erotusaita (ph 5580), Materon erotusaita (ph 5579)
- **Rakennussuojelukohde:** Tarkkalan erämaatila (SR1 3032), Poroerotuspaikat ja -aidat: Saarivaaran poroerotuspaikka (SR1 3131), Suvannon koulu (SR1 3122)
- **Kulttuuriympäristön ja/tai maiseman vaalimisen kannalta valtakunnallisesti tärkeä alue tai kohde:** Kairalan ja Luiron kulttuurimaisema (maV 4819), Suvannon kylä (maV 4614)
- **Kulttuuriympäristön ja/tai maiseman vaalimisen kannalta tärkeät alueet tai kohteet:** Savukosken palovartijan majat: Angelvaaran, Lattunan ja Nivatunturin palovartijan majat (ma 4827)
- **Muinaismuistokohde:** Yliuopaja/Manolaissaari (SM 3618)
- **Luonnonsuojelualue:** Lämsänaapa - Sakkala-aapa (Luiron suot) (SL 4276), Nivatunturin lehto (SL 4277), Kemihaaran suot (SL 4279), Ellitsa (SL 4278), Kalkkivaaran lehto (SL 4291)
- **Arvokkaita harjualueita tai muita geologia muodostumia**
- **ekologinen yhteystarve**
- **Virkistysalue /-kohde:** Kivitunturi (V 844)
- **Metsätalous- ja poronhoitovaltainen alue** M-1 4564, M-1 4566
- **Metsätalous- ja poronhoitovaltainen alue, jolla on erityistä ulkoilun ohjaamistarvetta** Vasatunturi (MU-1 6007)

- **Matkailun vetovoima-alue, matkailun ja virkistyksen kehittämisen kohdealue** Matkailualue: Itä-Lappi–Ranua–Rovaniemi (mv 8401)
  
- **Maaseudun kehittämisen kohdealue** Kemijokivarsi (mk 8001)
  
- **Keskuskylä** Tanhua (at 442), Kairala (at 429)
- **Maa-ainesten ottokohde:** Uuttuvaara (EO 2489), Materoselkä (EO 2543)
- **Erityisalue /-kohde:** Kokkosnivan voimalaitos ja suurmuuntamo (EN 2323)
- **Tuulivoimapotentiaalinen alue:** Laukkuvaara–Veneselkä (tv-1 2289)
- **Luontaiselinkeinoalueen raja**
- **Tärkeitä tai vedenhankintaan soveltuvia pohjavesialueita**
- **voimajohto**
- **voimajohto, yhteystarve**
- **päärata, yhteystarve**
- **Jäämeren käytävä** (LK 8450)
- **moottorikelkkailureittejä**
- **seututie, merkittävästi parannettava**
- **valtatie, merkittävästi parannettava**

# PAATSJOEN PALISKUNTA

## Perustiedot

- Kotikunta: Inari
- Pinta-ala: 1 056,0 km<sup>2</sup>
- Suurin sallittu eloporumäärä: 1 600
- Poronomistajia: 8
- Paatsjoen paliskunta kuuluu Inarin merkkipiiriin. Paliskunta sijaitsee Inarin kunnan itäosassa.
- Paliskunta rajoittuu pohjoisessa Vätsärin, idässä Norjan ja Venäjän rajaan, etelässä Ivalon ja lännessä Muddusjärven paliskuntiin.

## Lähteet:

Paliskuntain yhdistys. Paliskuntien tiedot. <https://paliskunnat.fi/py/paliskunnat/paliskuntien-tiedot/>

## Luonnonolosuhteet

- Paatsjoen paliskunnan alueella sijaitsee osa Vätsärin erämaa-alueesta. Lisäksi alueelle ehdotetaan suojeltavaksi eteläosiin uusi, pienehkö alue, Kessijärven luonnonsuojelualue. Alueen perustaminen luonnonsuojelualueeksi toteutetaan Pohjois-Lapin valtion maita koskevan säädösvalmistelun yhteydessä. Alue on vanhojen metsien suojeleohjelman täydentämistä koskevissa Metsähallituksen ja luontojärjestöjen välisissä neuvotteluissa suojeltavaksi sovittuja alueita eli ns. dialogikohde
- Paatsjoki ja Paatsvuono tyypittävät alueen maisemaa. Paatsvuonon ja Paatsjoen kautta Inarijärven vedet laskevat Jäämereen. Kasvillisuudeltaan Paatsjoen alue on karua, pääosin havumetsäaluetta. Paliskunnan alueella on vain vähän reheviä kesälaidunalueita. Paatsjoen alueella lehtipuiden määrä on 47,4 % ja suurin osa korkeasta kasvillisuudesta on havumetsää.
- Paatsjoen alueen petomäärään vaikuttaa Venäjän rajan läheisyys ja sijainti kokonaisuudessaan havumetsävyöhykkeellä. Karhukanta on laaja ja karhu aiheuttaa suurimmat petovahingot.
- Alueella on myös hirviä.
- Paatsjokeen kuten koko Inarijokeen vaikuttavat voimalaitokset. Säännöstelyllä on vaikutus vedenkorkeuteen, kasvillisuuteen ja kalakantoihin. Paatsjoen varrella on yhteensä kuusi voimalaitosta sen Venäjän ja Norjan puoleisilla osuuksilla. Venäjän puoleisella osuudella on yhteensä neljä ja Norjan osuudella kaksi voimalaitosta. Suomella, Norjalla ja Venäjällä on sopimus joen säännöstelystä.
- Laiduninventoinnin mukaan Paatsjoen paliskunnan maa-pinta-alasta jäkälämaita on 26,7 %, luppolaitumia on 55,1 %, varpu-, lehti- ja ruoholaitumia on 47,4 %, soita on 25,1 % ja muita alueita 0,9 %.
- Paatsjoen paliskunnan alue kuuluu maisemamaakuntajaossa Peräpohjola–Lappi maisemamaakuntaan ja Inarijärven seutuun.

## Lähteet:

Kumpula, J., Siitari, J., Siitari, S., Kurkilahti, M., Heikkinen, J. & Oinonen, K.. 2019. Poronhoitoalueen talvilaitumet vuosien 2016–2018 laiduninventoinnissa: Talvilaidunten tilan muutokset ja muutosten syyt. Luonnonvara- ja biotalouden tutkimus 33/2019. Luonnonvarakeskus. Helsinki.

Näkkäläjärvi Klemetti, Juntunen Suvi, Jaakkola, Jouni J.K. SAAMI – Saamelaisten sopeutuminen ilmastonmuutokseen - hankkeen tieteellinen loppuraportti. Valtioneuvoston selvitys ja tutkimustoiminnan julkaisusarja 2020:25. Valtioneuvoston kanslia, Helsinki.

Paliskuntain yhdistys. Paliskuntien tiedot. <https://paliskunnat.fi/py/paliskunnat/paliskuntien-tiedot/>

Suomen maisemamaakunnat ja seudut.

[https://www.ymparisto.fi/download/Suomen maisemamaakunnatpdf/%7B1FB4C053-558A-4837-A39F-173A18D54E33%7D/57775](https://www.ymparisto.fi/download/Suomen_maisemamaakunnatpdf/%7B1FB4C053-558A-4837-A39F-173A18D54E33%7D/57775)

Paatsjoen paliskunta. Tietojen päivitys 2023.

## **Poronhoitotapa**

- Paatsjoen paliskunta on alueeltaan, eloporumäärältään ja poronomistajien määrän osalta saamelaisten kotiseutualueen pienin paliskunta.
- Paatsjoen paliskunnassa on käytössä ohjattu laidunkierto ja eri vuodenaikaislaitumet on erotettu aidoilla toisistaan. Paliskunnan ohjattu laidunkierto ja suurimmassa sallitussa poromäärässä pysyminen eivät ole osoittautuneet riittäviksi toimenpiteiksi elvyttämään jäkäläkankaiden tilaa. Metsätaloudella ja kasvillisuusmuutoksilla on ilmeisen kielteinen vaikutus Paatsjoen jäkäläkankaiden tilaan.
- Paatsjoella porojen kokoaminen erotuksiin alkaa rykimän jälkeen Suovaselän erotusaidan yhteydessä olevaan laajempaan syöttöaitaan. Syöttöaita on suistoa laajempi aitaus, jossa poroeloa pidetään ennen erotuksia. Poroja kootaan helikopterilla lokakuun loppupuolella ja erotukset alkavat olosuhteiden mukaan marraskuussa. Paatsjoen alue on kivikkoista, mikä asettaa reunaehdot poroelojen kokoamiselle ja liikkumiselle maastossa paimennustyössä. Erotukset päättyvät yleensä viimeistään tammikuussa. Paatsjoella ei ole vasanmerkityksiä kesällä. Porot merkitään erotusten yhteydessä.
- Paatsjoella porojen lisäruokinta alkaa yleensä helmikuussa jatkuen huhtikuulle. Heiniä käytetään myös paimentamisen apuna, poroeloa siirretään heinien avulla eri alueille. Paatsjoella poroja ruokitaan tarvittaessa.
- Paatsjoella keskeinen osa porotöistä, porojen kokoaminen erotuksiin, tehdään syksyllä. Talvella ja kevät talvella poroja paimennetaan paliskunnan talvialueella.
- Paatsjoen paliskunnan alue on monikäyttöaluetta, alue on osittain metsätalousaluetta.
- Metsätalouden historia alueella on pitkä, Paatsjokea pitkin on uitettu puita Norjan rannikolle asti.
- Paatsjoen alueella tiestö on pääosin metsäautoteitä ja kelkkareittejä. Paatsjoen paliskunnan alueelle on suunniteltu pitkään uutta tieyhteyttä Nellimistä Norjaan. Tie kulkisi Venäjän rajaa pitkin olemassa olevaa metsäautotieverkostoa hyödyntäen. Paliskunta on vastustanut tiehanketta ja tuonut esille, että tie toteutuessaan lopettaisi poronhoidon Paatsjoen paliskunnassa. Lapin ELY-keskuksen mukaan tien rakentamiskustannukset ovat kuitenkin korkeat, eikä ole realistista, että tiehanke toteutuisi lähitulevaisuudessa. Tieyhteyttä ei osoiteta Pohjois-Lapin maakuntakaavassa 2040.
- Paatsjoen paliskunnan alueella ei ole pysyvää asutusta. Lähin asuinkylä on Nellim, joka sijaitsee Ivalon paliskunnan puolella.
- Paatsjoen paliskunta on kolttapaliskunta.

### **Lähteet:**

Näkkäläjärvä Klemetti, Juntunen Suvi, Jaakkola, Jouni J.K. SAAMI – Saamelaisten sopeutuminen ilmastonmuutokseen - hankkeen tieteellinen loppuraportti. Valtioneuvoston selvitys ja tutkimustoiminnan julkaisusarja 2020:25. Valtioneuvoston kanslia, Helsinki.

Paliskuntain yhdistys. Paliskuntien tiedot. <https://paliskunnat.fi/py/paliskunnat/paliskuntien-tiedot/>

Paatsjoen paliskunta. Tietojen päivitys 2023.

**PAATSJOEN PALISKUNNAN ALUEELLE POHJOIS-LAPIN MAAKUNTAKAAVAEHDOTUKSESSA 2040 ON OSOITETTU:**

Paatsjoen paliskunnan alue sijaitsee saamelaisten kotiseutualueella, pääosin kolttala-alueella, luontaiselinkeinoalueella ja erityisesti poronhoitoa varten tarkoitettu alueella.

- **Poronhoidon kannalta erityisen tärkeä alue/kohde/aita:** valtakuntien välinen poroaita (ph 7500), Paatsjoen paliskunnan laidunkierto-/esteaidat (ph 7404), Suovaselkä (ph 7318)
- **Kulttuurihistoriallisesti tai maisemallisesti merkittävä tie tai reitti** Piilolan polku (ur/k 9307)
- **Erämaa-alue** Vätsärin erämaa-alue (Se 6521),
- **Luonnonsuojelualue** Inarijärven suojelualue (SL 3025), Ivalojoen suiston suot (SL 4305), Eko-Onnela (SL 4341), Kessijärven tila (SL 4365)
- **ekologinen yhteystarve**
- **Arvokkaita harjualueita tai muita geologisia muodostumia**
- **Matkailun vetovoima-alue, matkailun ja virkistyksen kehittämisen kohdealue** Matkailualue: Inarijärvi (mv 8404)
- **Kolttala-alue (ka)**
- **Rajavyöhykealue (er-1)**
- **Moottorikelkkailureitti**

# PAISTUNTURIN PALISKUNTA

## Perustiedot

- Kotikunta: Utsjoki
- Pinta-ala: 2 976,9 km<sup>2</sup>
- Suurin sallittu eloporumäärä: 6 300
- Poronomistajia: 104
- Paliskunnan alueesta 95 % on valtionmaata ja 5 % yksityismaita.
- Paliskunta rajoittuu idässä Kaldoaivin, kaakossa Muddusjärven ja etelässä Muotkatunturin paliskuntiin. Lännessä ja pohjoisessa paliskuntaa rajaa Tenojoki ja Norjan valtakunnanraja.

## Lähteet:

Paliskuntain yhdistys. Paliskuntien tiedot. <https://paliskunnat.fi/py/paliskunnat/paliskuntien-tiedot/>

## Luonnon olosuhteet

- Paistunturin paliskunnan alueella sijaitsee Paistunturin erämaa-alue ja Kevon luonnonpuisto ja osa Muotkatunturin erämaa-alueesta. Luonnonpuisto jakaa Paistunturin erämaa-alueen kahteen osaan.
- Paistunturin alue sijaitsee pääosin havumetsärajan pohjoispuolella. Alue on korkeaa tunturiylänköä. Kasvillisuus on tunturikankaita ja tunturikoivikkoja. Paistunturin alueella on useita palsasoita.
- Osa alueen tunturikoivikoista on tuhoutunut 1964–66 tunturimittarituhojen johdosta ja korvautunut puuttomalla tunturipaljakalla. 2000-luvulla on ollut pienempiä tunturimittarituhoja, mutta koivikot ovat elpyneet tuhosta.
- Paistunturin alueella esiintyy ahma yleisenä sekä ilves ja karhu harvinaisempina.
- Alueella pyydetään hirveä, kiirunaa ja riekkoa. Riekkoa ja kiirunaa pyydetään ansapyynnillä ja ulkopaikkakuntalaiset pyytävät riekkoa ampumalla syksyisin.
- Laiduninventoinnin mukaan Paistunturin paliskunnan maa-pinta-alasta jäkälämaita on 58,7 %, luppolaitumia on 5,4 %, varpu-, lehti- ja ruoholaitumia on 25,6 %, soita on 9,6 %, louhikkoisia tunturipaljakkoita 5,5 % ja muita alueita 0,6 %.
- Paistunturin paliskunnan alue kuuluu maisemamaakuntajaossa Peräpohjola–Lappi maisemamaakuntaan ja Pohjois-Lapin tunturiseudun maisemaseutuun.

## Lähteet:

Kumpula, J., Siitari, J., Siitari, S., Kurkilahti, M., Heikkinen, J. & Oinonen, K.. 2019. Poronhoitoalueen talvilaitumet vuosien 2016–2018 laiduninventoinnissa: Talvilaidunten tilan muutokset ja muutosten syyt. Luonnonvara- ja biotalouden tutkimus 33/2019. Luonnonvarakeskus. Helsinki.

Näkkäläjärvi Klemetti, Juntunen Suvi, Jaakkola, Jouni J.K. SAAMI – Saamelaiden sopeutuminen ilmastonmuutokseen - hankkeen tieteellinen loppuraportti. Valtioneuvoston selvitys ja tutkimustoiminnan julkaisusarja 2020:25. Valtioneuvoston kanslia, Helsinki.

Suomen maisemamaakunnat ja seudut.

[https://www.ymparisto.fi/download/Suomen\\_maisemamaakunnatpdf/%7B1FB4C053-558A-4837-A39F-173A18D54E33%7D/57775](https://www.ymparisto.fi/download/Suomen_maisemamaakunnatpdf/%7B1FB4C053-558A-4837-A39F-173A18D54E33%7D/57775)

## **Poronhoitotapa**

- Paliskunnan alueelle on rakennettu laidunkiertoaita 1990-luvulla. Paliskunnan ainoa erotuspaikka on Ailikkaan erotusaita. Paistunturissa luovuttiin kesämerkityksistä 1990-luvun alussa. Syyserotukset alkavat lokakuussa porojen kokoamisella ja kestävät marraskuun puolelle. Olosuhteet määräävät erotusten keston. Erotuksissa käyneet porot päästetään aidan eteläalueelle.
- Paistunturissa poroja paimennetaan talvisiidoissa, joiden määrä vaihtelee olosuhteiden mukaan. Poroja lisäruokitaan heinällä ja ruokinnan osuus on noin puolet poron ravinnosta keväällä. Olosuhteet määrittävät ruokinnan määrän tarpeen ja keston. Ruokinnan avulla poroja myös paimennetaan ja huolehditaan siitä, että ne pysyvät siidan nautinta-alueilla. Näin pystytään vähentämään petovahinkoja, koska porot pysyvät paremmin koossa ruokinnan johdosta ja pedot välttävät ihmisiä. Petojen tuhoamat raadot myös löytyvät helpommin. Lisäruokinnalla on pystytty vähentämään huomattavasti porojen talvi- ja kevätkuolleisuutta, kun porot eivät pääse nälkiintymään. Paistunturin paliskunnan poroelomäärä on pysynyt tasaisena lisäruokinnan aloittamisen myötä eikä ympäristöolosuhteista johtuvia suuria vuosittaisia vaihteluja ole.
- Paistunturissa poroilla on käytössä GPS-pantoja, jotka on havaittu hyvin hyödyllisiksi syksyisin, kun poroelot kootaan erotuksiin. Dronejen käyttö on lisääntynyt ja niiden avulla on voitu korvata helikopteri, jota käytetään nykyisin harvoin.
- Utsjoella myydään/teurastetaan pääosin vassoja ja kermiköitä. Suunnilleen puolet poroista teurastetaan/myydään teuraaksi syksyn erotuksissa.
- Tenonjokivarressa on talvisin ollut haasteena Norjan puolen porojen tulo Suomen puolelle laiduntamaan. Tenon jäätyessä porot pystyvät tulemaan Suomen puolelle, koska Norjan puolella ei ole ollut poroesteaitaa Angelin ja Nuorgamin välisellä alueella. Valtakunnan välinen poroesteaita rakennetaan Suomen ja Norjan valtioiden yhteistyöllä siten, että kummallakin valtiolla on oma osuutensa esteaidasta, jonka rakentamisesta ja kunnossapidosta se vastaa. Suomessa Paliskuntain yhdistys hallinnoi aitojen rakentamista ja kunnostusta. Poronomistajat tekevät käytännön rakentamis- ja kunnostustyöt korvausta vastaan.
- Paistunturin paliskunnassa poronhoidon työkielenä on pohjoissaame ja suomi. Poronhoito on oleellinen osa alueen saamelaisyhteisön elämää, ravintoa ja toimeentuloa.

### **Lähteet:**

*Näkkäläjärvi Klemetti, Juntunen Suvi, Jaakkola, Jouni J.K. SAAMI – Saamelaisten sopeutuminen ilmastonmuutokseen - hankkeen tieteellinen loppuraportti. Valtioneuvoston selvitys ja tutkimustoiminnan julkaisusarja 2020:25. Valtioneuvoston kanslia, Helsinki.*

*Paliskuntain yhdistys. Paliskuntien tiedot. <https://paliskunnat.fi/py/paliskunnat/paliskuntien-tiedot/>*

## **PAISTUNTURIN PALISKUNNAN ALUEELLE POHJOIS-LAPIN MAAKUNTAKAAVAEHDOTUKSESSA 2040 ON OSOITETTU:**

Paistunturin paliskunnan alue sijaitsee **saamelaisten kotiseutualueella, luontaiselinkeinoalueella ja erityisesti poronhoitoa varten tarkoitettu alueella.**

- **Poronhoidon kannalta erityisen tärkeä alue/kohde/aita:** valtakuntien välinen poroaita (ph 7500), Ailigas( ph 7307), Paistunturin paliskunnan laidunkierto-/esteaidat (ph 7401)
- **Poroteurastamo:** Karigasniemen poroteurastamo (pht 7481)
- **Muinaisuistokohde:** Kultalan ympäristö (SM 3629), Suttésája Sulaoja (SM 3597), Guivin ympäristö (SM 3627)

- **Saamelaiskulttuuri, kulttuuriympäristön ja/tai maiseman vaalimisen kannalta valtakunnallisesti tärkeä alue tai kohde:** Poroerotuspaikat ja -aidat: Ailigas (Sa-maV 5968), Paistunturien luontaiselinkeinomaisemat (Sa-maV 5957), Tenonlaakson maisemat (Sa-maV 5917), Tenojokilaakson saamelaisasutus: Dálvadas (Sa-maV 5916), Utsjoen saamelaisasutus: Raudusskaidi (Sa-maV 5927), Kevon tunturiylängön maisemat (Sa-maV 5964), Ailikastunturin luontaiselinkeinomaisemat (Sa-maV 5961)
- **Kulttuuriympäristön ja/tai maiseman vaalimisen kannalta valtakunnallisesti tärkeä alue tai kohde** Utsjoen postipolku ja postituvat (maV 5919)
- **Saamelaiskulttuuri, rakennussuojelukohde:** Utsjoen kirkkomaisema (Sa-SR-1 3028)
- **Kulttuuriympäristön ja/tai maiseman vaalimisen kannalta tärkeä alue tai kohde:** Utsjoen kulttuuriympäristökohteet (ma 5922)
  
- **Luontaistalous- ja poronhoitovaltainen alue** (Ms-1 6609)
- **Erämaa-alue:** Paistunturin erämaa-alue (Se 6519)
- **Arvokas vesistö:** Tenojoen vesistö (av 6584)
- **Luonnonsuojelualue:** Kevon luonnonpuisto (SL 4274), Luomusjoen Kuolpuna (SL 4336), Piessuon-Luomusjoen soidensuojelualue (SL 4294), Kirkkotupien niitty (SL 4334)
- **Ekologisia yhteystarpeita**
- **Arvokkaita harjualueita tai muita geologia muodostumia**
  
- **Matkailun vetovoima-alue, matkailun ja virkistykseen kehittämisen kohdealue:** Karigasniemen matkailualue (mv 8406)
- **Matkailupalvelujen alue/kohde:** Utsjoen kirkonkylän matkailupalveluiden keskusalue (RM 1439), Karigasniemi (RM 1442)
- **Matkailukohde:** Yläkönkään matkailukohde (rm 1440)
  
- **Maaseudun kehittämisen kohdealue, jolla korostuu saamelaiskulttuuri:** maaseudun kehittämisvyöhyke: Rovisuvanto–Outakoski–Nuvvus (mk-1 8021), maaseudun kehittämisvyöhyke: Kaamasmukka (mk-1 8028)
  
- **Keskuskylä:** Karigasniemi (at 468)
- **Palvelujen alue, rajakaupakylä:** Karigasniemi (p 106)
- **Taajamatoimintojen alue** Utsjoki (A 109), **keskustatoimintojen kohde** Utsjoen kirkonkylän keskusta (c 109)
- **Maa-ainesten ottokohde:** Osman sora-alue EO 2721, Karigasjoki (EO 2722)
- **Tärkeitä tai vedenhankintaan soveltuvia pohjavesialueita**
- **Erityisalue /-kohde:** Kevon tutkimusasema (E 1806), Karigasniemen rajanylityspaikka (E 1847)
- **Ampumarata:** Mustakosken ampumarata (EA 2873)
- **Valtatie 4 merkittävästi parannettavana tienä**
- **Seututie (st) 97 merkittävästi parannettavana tienä** (st)
- **Kantatie (kt) 92 merkittävästi parannettavana tienä** (kt)
- **Moottorikelkkailureittejä**
- **Ulkoilureittejä**



# PYHÄ-KALLION PALISKUNTA

## Perustiedot

- Kotikunta: Kemijärvi
- Pinta-ala: 3 976,7 km<sup>2</sup>
- Suurin sallittu eloporumäärä: 6 500
- Poronomistajia: 150
- Pyhä-Kallion paliskunta kuuluu Raudanjoen merkkipiiriin.
- Paliskunta sijoittuu Rovaniemen-, Kemijärven-, Sodankylän ja Pelkosenniemen kuntien alueelle.
- Pohjoisessa paliskunta rajoittuu Oraniemen, idässä Hirvasniemen, etelässä Vanntauksen ja Timisjärven paliskuntiin, lännessä Poikajärven ja Syväjärven paliskuntiin.
- Paliskunnan alueesta noin 70 % on valtionmaata ja 30 % yksityismaata.
- Merkittävät asutuskeskukset ovat Kemijärven kaupunki ja Pelkosenniemen kirkonkylä. Paliskunnan alueella on lukuisia pikkukylä. Poromiehet asuvat pitkin paliskunnan aluetta.

## Lähteet:

Paliskuntain yhdistys. Paliskuntien tiedot. <https://paliskunnat.fi/py/paliskunnat/paliskuntien-tiedot/>

## Luonnonolosuhteet

- Laiduninventoinnin mukaan Pyhä-Kallion paliskunnan maa-pinta-alasta jäkälämaita on 12,4 %, luppolaitumia on 22,5 %, varpu-, lehti- ja ruoholaitumia on 47 %, soita on 37,1 %, louhikkoisia tunturipaljakoita 0,2 % ja muita alueita 3,3 %.
- Pyhä-Kallion paliskunnan alue kuuluu maisemamaakuntajaossa Peräpohjola–Lappi maisemamaakuntaan ja Aapa-Lapin seutuun sekä Peräpohjolan vaara- ja jokiseutuun.

## Lähteet:

Kumpula, J., Siitari, J., Siitari, S., Kurkilahti, M., Heikkinen, J. & Oinonen, K.. 2019. Poronhoitoalueen talvilaitumet vuosien 2016–2018 laiduninventoinnissa: Talvilaidunten tilan muutokset ja muutosten syyt. *Luonnonvara- ja biotalouden tutkimus* 33/2019. Luonnonvarakeskus. Helsinki.

Suomen maisemamaakunnat ja seudut.

[https://www.ymparisto.fi/download/Suomen\\_maisemamaakunnatpdf/%7B1FB4C053-558A-4837-A39F-173A18D54E33%7D/57775](https://www.ymparisto.fi/download/Suomen_maisemamaakunnatpdf/%7B1FB4C053-558A-4837-A39F-173A18D54E33%7D/57775)

## Poronhoitotapa

- Nykyinen Pyhä-Kallion paliskunta on muodostunut kahdesta paliskunnasta, Kalliosta ja Pyhäjärvestä, jotka yhdistyivät vuonna 1994.
- Paliskunnan alue jakautuu neljään eri tokkakunta-alueeseen, joilla kullakin on omat alueensa, joilla poronhoitotyöt tehdään. Nämä alueet ovat entinen Pyhäjärven paliskunnan alue pohjoisessa, Luusua etelässä ja näiden väliin sijoittuva Keskipalkinen, jossa toimivat Kemijärven ja Namman tokkakunnat.
- Kallion paliskunnassa lisäruokinta on alkanut ensimmäisen kerran 1960-luvun lopun vaikeina lumitalvina, ja siitä muodostui hyvin nopeasti normaalikäytäntö. Myöhemmin talviruokinta on saanut uusia muotoja, kuten tarhauksen. Kallion paliskunnan valitsema ruokintatapa oli

kustannuksiltaan suhteellisen edullinen maastoon suoritettava heinäruokinta. Se on edelleen käytössä Pyhä-Kallion Keskipalkisessa, missä sen mahdollistaa kuivien jäkälikkökankaiden suuri osuus maa-alasta.

- Maastoltaan Pyhä-Kallion paliskunta ei ole erityisen hankalakulkuinen.
- Erotuksessa käytettyjen jo käsiteltyjen ja vielä käsittelemättömien porojen pitämiseksi erillään rakennettiin vuonna 1990-luvun puolivälissä paliskunnan poikki työaita. Porojen kokoaminen aloitetaan syyskuun lopulla työaidan eteläpuolella Keskipalkisen alueella, jonne siellä käsitellyt porot lasketaan erotusten jälkeen. Nykyisen paliskunnan pohjoisosassa kesän viettäneet porot alkavat syyskuun lopulla laskeutua kohti etelää, jolloin ne joutuvat pysähtymään suljetun työaidan pohjoispuolelle. Sieltä ne on suhteellisen helposti koottavissa työaidan varteen sijoituviiin erotusaitoihin. Erotuksen jälkeen eloporot lasketaan työaidan eteläpuolelle. Tämä aitaratkaisu ei kuitenkaan Rovajärven ampuma-alueen sotaharjoitusten aiheuttaman kiireen vuoksi toimi suunnitellulla tavalla, koska kaikkia Keskipalkisen poroja ei saada käsitellyiksi ennen kuin on jo siirryttävä työaidan pohjoispuolen porojen kokoamiseen.
- Paliskunnalla on kattava aitaverkosto, joka koostuu noin 40 aidasta. Paliskunnalla on keskimäärin yksi aita / 100 km<sup>2</sup>.
- Rovajärven ampuma-alue, Pyhä-Luoston kansallispuisto sekä Pyhän ja Luoston matkailukeskukset sijaitsevat paliskunnan alueella.

Lähteet:

Paliskuntain yhdistys. Paliskuntien tiedot. <https://paliskunnat.fi/py/paliskunnat/paliskuntien-tiedot/>

Timo Helle, Kari Mikkola, Jarmo Rauhala, Teemu Santonen, Aarno Niva ja Juha Hyvönen. Poronhoito sotaharjoitusalueella – tapaustutkimus Rovajärveltä. Metlan työraportteja 254. 2013.

#### **PYHÄ-KALLION PALISKUNNAN ALUEELLE POHJOIS-LAPIN MAAKUNTAKAAVAEHDOTUKSESSA 2040 ON OSOITETTU:**

- **Poronhoidon kannalta erityisen tärkeä alue/kohde/aita:** Köngäslampi (ph 7396), Paloselkä (ph 7397), Köngäslammen erotusaita (ph 7398)
- **Rakennussuojelukohde** Metsä-Luosto (SRV 3070)
- **Kulttuuriympäristön ja/tai maiseman vaalimisen kannalta valtakunnallisesti tärkeät alueet tai kohteet** Luoston matkailukeskus (maV 5910)
- **Kulttuuriympäristön ja/tai maiseman vaalimisen kannalta tärkeät alueet tai kohteet** Torvisen kylä (ma 5951)
- **Luonnonsuojelualue** Luoston tunturijaksoon liittyvä suo (SL 4323), Pyhä-Luoston kansallispuisto (SL 4324), Loviaavan ojitusrauhitusalue (SL 4284)
- **Arvokkaita harjualueita tai muita geologisia muodostumia**
- **Maa- ja metsätalousvaltainen alue** M 4519
- **Maa- ja metsätalousvaltainen alue, jolla on erityistä ulkoilun ohjaamistarvetta** Pyhä-luosto ulkoilun alue (MU 6001)

- **Matkailun vetovoima-alue, matkailun ja virkistykseen kehittämisen kohdealue** Matkailualue: Luosto-Sodankylä (mv 8401)
- **Matkailupalvelujen alue/kohde** Luosto (RM 1419), Perhe-Luosto (RM 1424)
- **Keskuskylä** Torvinen (at 460), Luosto (at 461)
- **Maa-ainesten ottokohde** Askan hiekka-alue (EO 2688), Vaiskokuru (EO 2723)
- **Tärkeitä tai vedenhankintaan soveltuvia pohjavesialueita**
- **Ampuma- ja harjoitusalue** Rovajärven ampuma- ja harjoitusalue (EAH 2900)
- **Puolustusvoimien toiminnan kehittämisen kannalta tärkeä yhteystarve** eah1
- **Lentotoiminnan kannalta tärkeä vyöhyke** Vuojärven varalaskupaikan suojavuohyke (sv1 1992)
- **Ajoneuvotestauksen kehittämiskäytävä** Sodankylän ajoneuvotestauksen kehittämiskäytävä (el-1 1683)
- **Melualue** me1
- **valtatie 4 merkittävästi parannettavana tienä**
- **seututie (st)**
- **Jäämeren käytävä** (LK 8451)
- **Liikennealue /-kohde** Koskimaan terminaali (L 1649)
- **moottorikelkkailureittejä**

**PYHÄ-KALLION PALISKUNNAN ALUEELLE ROVANIEMEN JA ITÄ-LAPIN MAAKUNTAKAAVASSA ON OSOITETTU:**

- **Poronhoidon kannalta erityisen tärkeä alue/kohde/aita:**  
(ph 5686), (ph 5685), (ph 5688), (ph 5690), (ph 5687), (ph 5615), (ph 5609), (ph 5607), (ph 5604), (ph 5619), (ph 5606), (ph 5691), (ph 5693), (ph 5605), (ph 5604), (ph 5519), (ph 5607), (ph 5603), (ph 5602), (ph 5600), (ph 5599), (ph 5698), (ph 5699), (ph 5700), (ph 5697), (ph 5710), (ph 5711), (ph 5712), (ph 5696), (ph 5694), (ph 5695)
- **Rakennussuojelukohde:** (SR1 2121), (SR 3162), (SR 3161), (SR 3167)
- **Kulttuuriympäristön ja/tai maiseman vaalimisen kannalta valtakunnallisesti tärkeä alue tai kohde:** (maV 4614), (maV 8145), (maV 8159), (maV 5902), (maV 8156), (maV 3146), (maV 8159)
- **Kulttuuriympäristön ja/tai maiseman vaalimisen kannalta tärkeät alueet tai kohteet:** (ma 5923), (ma 5921), (ma 5922), (ma 5918), (ma 6816), (ma 6817)
- **Muinaismuistokohde:** (SM 3509), (SM 3503)
- **Merkittävä II maailmansodan aikainen sotahistoria-alue tai -kohde:** (maS 4839)
- **Luonnonsuojelualue:** (SL 4290), (SL 4328), (SL 4282), (SL 4285), (SL 4284), (SL 4286), (SL 4346), (SL 4288)
- **Arvokkaita harjualueita tai muita geologisia muodostumia**
- **Virkistysalue /-kohde:** (V 815), (V 813), (V 842)
- **Maa- ja metsätalousvaltainen alue** M 4515, M 4514
- **Maa- ja metsätalousvaltainen alue, jolla on erityistä ulkoilun ohjaamistarvetta:** (MU 6001), (MU 6002)

- **Maa- ja metsätalousvaltainen alue, jolla on erityisiä ympäristöarvoja:** (MY 3932), (MY 3916), (MY 3954), (MY 3917), (MY 3969)
  
- **Matkailun vetovoima-alue, matkailun ja virkistyksen kehittämisen kohdealue** Matkailualue: Itä-Lappi–Ranua–Rovaniemi (mv 8401)
- **Matkailupalvelujen alue/kohde:** (RM 1419), (RM 1432)
- **Matkailukohde:** (rm 881)
  
- **Maaseudun kehittämisen kohdealue** Kemijokivarsi (mk 8001)
  
- **Taajamatoimintojen alue** (A 28)
- **Asuntovaltainen alue** (AA 98)
- **Kaupunkikehittämisen kohdealue** (kk 8502)
- **Keskustatoimintojen kohde** (c 128), (c 129), (c 101)
- **Keskuskylä** (at 428), (at 427), (at 423)
- **Maa-ainesten ottokohde** (EO 2488), (EO 2833), (EO 2831), (EO 2832), (EO 2471), (EO 2483), (EO2434), (EO 2542)
- **Turpeenottoalue** (EOT 2678)
- **Tuulivoimapotentiaalinen alue:** (tv-1 2290)
- **Erityisalue /-kohde** (E 1839)
- **Jätteenkäsittelykohde** (EJ 2361), (EJ 2362)
- **Tärkeitä tai vedenhankintaan soveltuvia pohjavesialueita**
- **Ampumarata** (EA 2867), (EA 2865)
- **Ampuma- ja harjoitusalue** Rovajärven ampuma- ja harjoitusalue (EAH 2900)
- **Puolustusvoimien harjoitusalue** (eah 2818)
- **Puolustusvoimien alue** (EP1 2817)
- **Suojavyöhyke** (sv 1970)
- **Rovajärven ampuma- ja harjoitusalueen melualue** me3
- **Kaivosalue** Lampivaaran ametistikaivos (EK 1903)
- **Yhdyskuntateknisen huollon kohde** (ET 2277)
- **Lentoliikenteen alue** (LL 1624)
- **Lentotoiminnan kannalta tärkeä vyöhyke** (sv1 1992)
- **Liikennealue /-kohde** (L 1645)
- **Kehittämiskäytävä** (LK 8451), (LK 8450)
- **moottorikelkkailureittejä**
- **Voimajohto** (z)
- **Tieluokan nosto kantatiestä valtatieksi** (kt-> vt) **merkittävästi parannettavana tienä** (kt 82 Vikajärvi–Kemijärvi–Salla)
- **päärata, ohjeellinen linjaus**
- **vt merkittävästi parannettavana tienä** (vt4 Rovaniemi–Sodankylä), (vt 5 Kuusamo–Kemijärvi–Sodankylä)
- **st** (mt 962 Torvinen–Luosto–Vuostimo), (mt 944 Autti–Kemijärvi)
- **yt** (yt 9613 Vuojärvi–Tohmo), (yt 9621 Pyhäjärvi–Pelkosenniemi)

# SALLIVAARAN PALISKUNTA

## Perustiedot

- Kotikunta: Inari
- Pinta-ala: 2 988,8 km<sup>2</sup>
- Suurin sallittu eloporumäärä: 7 500
- Poronomistajia: 120
- Sallivaaran paliskunta kuuluu Inarin merkkipiiriin.
- Paliskunta rajoittuu luoteessa Norjan rajaan, pohjoisessa Muotkatunturin, idässä Hammastunturin, etelässä Lapin ja Kuivasalmen ja lännessä Näkkälän paliskuntiin.
- Paliskunnan alueesta yli 95 % on valtionmaata.

## Lähteet:

Paliskuntain yhdistys. Paliskuntien tiedot. <https://paliskunnat.fi/py/paliskunnat/paliskuntien-tiedot/>

## Luonnonolosuhteet

- Paliskunta sijaitsee suurimmalta osaltaan Lemmenjoen kansallispuistossa ja Hammastunturin erämaa-alueella.
- Sallivaaran alue kuuluu pohjoiseen havumetsävyöhykkeeseen. Kasvillisuus jakaantuu vyöhykkeittään korkeuserojen mukaan. Puutonta aluetta on tunturien laella ja soilla. Paliskunnan luoteisosa kuuluu Tunturi-Lapin kasvillisuusvyöhykkeeseen. Sallivaarassa on pääosin mäntymetsää, mutta myös kuusia tavataan paliskunnan eteläalueella.
- Sallivaaran alueella tavataan suurpedoista karhu, susi, ahma, ilves ja kotka. Ahma aiheuttaa erityisen paljon porovahinkoja ja havumetsäalueella myös karhu. Myös merikotkaa tavataan alueella.
- Alueella tavataan runsaasti hirviä, joiden reviiri ulottuu paliskunnan ja valtakunnan rajojen ylitse.
- Laiduninventoinnin mukaan Sallivaaran paliskunnan maa-pinta-alasta jäkälämaita on 27,6 %, luppolaitumia on 24,8 %, varpu-, lehti- ja ruoholaitumia on 46 %, soita on 24,4 %, louhikkoisia tunturipaljakkoita 1,9 % ja muita alueita 0,1 %.
- Sallivaaran paliskunnan alue kuuluu maisemamaakuntajaossa Peräpohjola–Lappi maisemamaakuntaan ja Metsä-Lapin tunturiseutuun sekä Aapa-Lapin seutuun.

## Lähteet:

Kumpula, J., Siitari, J., Siitari, S., Kurkilahti, M., Heikkinen, J. & Oinonen, K.. 2019. Poronhoitoalueen talvilaitumet vuosien 2016–2018 laiduninventoinnissa: Talvilaidunten tilan muutokset ja muutosten syyt. Luonnonvara- ja biotalouden tutkimus 33/2019. Luonnonvarakeskus. Helsinki.

Näkkäläjärvi Klemetti, Juntunen Suvi, Jaakkola, Jouni J.K. SAAMI – Saamelaisten sopeutuminen ilmastonmuutokseen - hankkeen tieteellinen loppuraportti. Valtioneuvoston selvitys ja tutkimustoiminnan julkaisusarja 2020:25. Valtioneuvoston kanslia, Helsinki.

Paliskuntain yhdistys. Paliskuntien tiedot. <https://paliskunnat.fi/py/paliskunnat/paliskuntien-tiedot/>

Suomen maisemamaakunnat ja seudut.

[https://www.ymparisto.fi/download/Suomen\\_maisemamaakunnatpdf/%7B1FB4C053-558A-4837-A39F-173A18D54E33%7D/57775](https://www.ymparisto.fi/download/Suomen_maisemamaakunnatpdf/%7B1FB4C053-558A-4837-A39F-173A18D54E33%7D/57775)

## **Poronhoitotapa**

- Sallivaarassa on aidoin erotettu pohjoisosan kevätlaitumet, keskiosan vasonta- ja kesälaidunalueet ja Kaakossa Ivalon-Matin ja Kutturin alueella sijaitsevat syystalven laitumet. Koko paliskunnan porot ovat nykyisin yhtensä suurena talvitokkana, palkistokkana.
- Paliskunnan pääerotusaita on Hirvassalmella. Toinen keskeinen erotusaita sijaitsee Lismassa. Vasanmerkintäaidat ovat Peltotunturissa ja Marastossa.
- Erotukset alkavat syksyllä ja kestävät olosuhteitten mukaan aina vuodenvaihteeseen. Porojen kokoaminen voidaan aloittaa vasta kun Ivalojoki ja Repojoki ovat jäätyneet, koska porojen ja poronhoitajien täytyy ylittää nämä joet. Erotukset yritetään aloittaa mahdollisimman aikaisin lokakuulla, koska poro on alkusyksystä painavimmillaan ja porosta saa tällöin parhaan hinnan. Erotukset tehdään Hirvassalmen erotusaidalla (rakennettu 1964), joka sijaitsee Inarin ja Kittilän välisen maantien varrella.
- Sallivaaran alueella vasat merkitään kesällä. Porot etsitään lentokoneen tai helikopterin avulla ja paimennetaan mönkijöillä vasanmerkitysalueelle. Viime aikoina vasat on merkitty Jeageloivissa. Sallivaarassa porot ovat luonnonlaitumilla, mutta joitakin heikkokuntoisia kermiköitä ja vaatimia voidaan ottaa kotipihoihin tarhoihin toipumaan ja piharuokintaan. Elpyneet porot palautetaan takaisin luonnonlaitumille tai pidetään vasontaan asti pihapiirissä, jolloin myös vasat merkitään siellä.
- Sallivaaran paliskunnan alueella poroja ei lisäruokita. Lisäruokintaa heinällä kokeiltiin 1990-luvulla.
- Hirvassalmella toimii Sallivaaran ja Hammastunturin paliskuntien yhteinen poroteurastamo.
- GPS-pannoilla seurataan porojen liikkeitä, identifioidaan petojen tappamat porot ja suunnitellaan porotyötä. Paliskunnassa on käytössä myös kaksi dronea, jotka ovat hyödyllisiä erityisesti kesällä porojen hakemiseen vaikeakulkuisesta maastosta ja ohjaamiseen vasanmerkitysaitaan sekä petovahinkojen löytämiseen vaikeakulkuisessa maastossa. Porojen etsimisessä voidaan käyttää apuna myös lentokonetta tai helikopteria ja paimennuksessa mönkijöitä. Uuden teknologian rinnalla käytetään yhä perinteisiä menetelmiä, kuten erilaisia kelloja erilaisille poroille.
- Sallivaarassa poroluku on pysynyt kohtalaisen tasaisena 1990-luvulta lähtien suurimman sallitun eloporumäärän asettamissa rajoissa ja myös poronomistajien määrä on pysynyt samalla tasolla.
- Lemmenjoen kansallispuiston perustaminen on rajoittanut kilpailevaa maankäyttöä ja on poronhoidolle hyvin tärkeä. Kansallispuisto ja sen säännökset vaikuttavat vahvasti Sallivaaran paliskunnan alueen luonnonkäyttöön. Kansallispuisto on suosittu matkailukohde, ja muutama poronomistaja harjoittaa porotyön ohella matkailupalveluita. Lemmenjoen alueen koneellinen kullankaivu on vaikuttanut kielteisesti vesistöön, maisemaan, kalakantoihin ja myös porojen liikkumiseen. Kullankaivu alueella on alkanut ennen kansallispuiston perustamista ja se jatkui poikkeusluvalla Lemmenjoen kansallispuistossa. Koneellinen kullankaivu loppui kansallispuiston alueella 1.7.2020. Sen aiheuttamat maisema- ja kasvillisuushaitat tulevat kuitenkin jatkumaan vielä kymmenen vuotta kullankaivun loppumisen jälkeen. Kansallispuiston ulkopuolella harjoitetaan metsätaloutta.
- Sallivaaran paliskunnan alueella on poronomistajina pohjois- ja inarinsaamelaisia ja poronhoidon työkielenä on pohjoissaame, osittain myös suomi. Paliskunnassa on porotyössä mukana myös nuoria ja poronhoitoperinne elää alueella vahvana.

### **Lähteet:**

*Näkkäljärvi Klemetti, Juntunen Suvi, Jaakkola, Jouni J.K. SAAMI – Saamelaisten sopeutuminen ilmastonmuutokseen - hankkeen tieteellinen loppuraportti. Valtioneuvoston selvitys ja tutkimustoiminnan julkaisusarja 2020:25. Valtioneuvoston kanslia, Helsinki.*

## **SALLIVAARAN PALISKUNNAN ALUEELLE POHJOIS-LAPIN MAAKUNTAKEVAEHDOTUKSESSA 2040 ON OSOITETTU:**

Sallivaaran paliskunnan alue sijaitsee **saamelaisten kotiseutualueella, luontaiselinkeinoalueella ja erityisesti poronhoitoa varten tarkoitettu alueella.**

- **Poronhoidon kannalta erityisen tärkeä alue/kohde/aita:** valtakuntien välinen poroaita (ph 7500), Viibus (ph 7340), Hirvassalmi (ph 7339), Sallivaaran paliskunnan laidunkierto-/esteaidat (ph 7409), Lisma (ph 7343), Sallivaaran erotusaita (ph 7427), Maraston poroaita (ph 7341), Peltotunturin kesäaita (ph 7342)
- **Poroteurastamo:** Hirvassalmenvaaran poroteurastamo (pht 7485)
- **Muinaismuistokohde:** Seärihjoki - Härkäjoki (SM 3715), Kivijoen kokonaisuus (SM 3630)
- **Saamelaiskulttuuri, rakennussuojelukohde:** Poroerotuspaikat ja -aidat: Sallivaara (Sa-SRV 3078)
- **Saamelaiskulttuuri, kulttuuriympäristön ja/tai maiseman vaalimisen kannalta valtakunnallisesti tärkeä alue tai kohde:** Repokairan ja Lemmenjoen alueen saamelaisasutus ja kullankaivajayhdyskunta: Kaapin Jouni (Sa-maV 6107), Peurakairan luontaiselinkeinomaisemat (Sa-maV 5952), Repokairan ja Lemmenjoen alueen saamelaisasutus ja kullankaivajayhdyskunta: Lisman kylä (Sa-maV 6106)
- **Kulttuuriympäristön ja/tai maiseman vaalimisen kannalta valtakunnallisesti tärkeä alue tai kohde:** Repokairan ja Lemmenjoen alueen saamelaisasutus ja kullankaivajayhdyskunta ja Lemmenjoen kullankaivajayhdyskunta (maV 5934)
- **Saamelaiskulttuuri, kulttuuriympäristön ja/tai maisema vaalimisen kannalta tärkeä alue tai kohde:** Kuttura (Sa-ma 5938)
- **Luonnonsuojelualue:** Lemmenjoen kansallispuisto (SL 4017)
- **Erämaa-alue:** Hammastunturin erämaa-alue (Se 6515)
- **Arvokas vesistö:** Inarijärven vesistö (av 6581), Tenojoen vesistö (av 6584)
- **ekologisia yhteystarpeita**
- **Metsätalous- ja poronhoitovaltainen alue** M-1 4561
- **Matkailun vetovoima-alue, matkailun ja virkistykseen kehittämisen kohdealue:** Matkailualue: Menesjärvi–Lemmenjoki (mv 8403)
- **Matkailupalvelujen alue/kohde:** Hotelli Korpikartano (RM 1437)
- **Matkailukohde:** Lemmenjoki (rm 1444)
- **Keskuskylä** Menesjärvi–Lemmenjoki (at 450)
- **Maa-ainesten ottokohde:** Repojoen moreenialue (EO 2729)
- **Seututie 955 merkittävästi parannettavana tienä, jolle on osoitettu tieluokan nosto seututiestä kantatieksi** (st)

# SATTASNIEMEN PALISKUNTA

## Perustiedot

- Kotikunta: Sodankylä
- Pinta-ala: 2 431,9 km<sup>2</sup>
- Suurin sallittu eloporumäärä: 5 300
- Poronomistajia: 162
- Sattasniemen paliskunta kuuluu Sodankylän merkkipiiriin. Paliskunta sijaitsee Sodankylän kunnassa. Paliskunta rajoittuu pohjoisessa Lapin, idässä Oraniemen, etelässä Syväjärven ja lännessä Kuivasalmen paliskuntiin.
- Paliskunnan alueesta noin 94 % on valtionmaata ja loput yksityismaita.
- Paliskunnan asutus on vahvaa Sodankylän taajamassa. Rajalan kylä sijaitsee keskellä paliskuntaa ja muut kylät (Kersilö, Sattanen, Jeesiö ja Sodankylä) sijaitsevat paliskunnan laitamilla.

## Lähteet:

Paliskuntain yhdistys. Paliskuntien tiedot. <https://paliskunnat.fi/py/paliskunnat/paliskuntien-tiedot/>

## Luonnonolosuhteet

- Paliskunnan alueella on Pomokairan suojelualue ja Kaarestunturin suojelualue, jotka käsittävät 31,5 % paliskunnan pinta-alasta.
- Suurin osa paliskunnan alueen metsistä on Metsähallituksen omistuksessa ja hoidossa olevia talousmetsiä. Alueen metsissä toteutetaan vuosittain erilaisia metsänhoitotoimenpiteitä, kuten harvennushakkuita.
- Sattasniemen paliskunnan alueen maasto on vaihtelevaa, jolle tyypillistä ovat niin vaaramaisemat, kangasmaat, jokivarret kuin tunturit. Suot ovat laajoja rimpisiä ja jänteisiä aapasoita. Seudun kasvillisuus edustaa kokonaisuudessaan pohjoisboreaalista vyöhykettä. Kasvillisuus on karua.
- Laiduninventoinnin mukaan Sattasniemen paliskunnan maa-pinta-alasta jäkälämaita on 13,1 %, luppolaitumia on 30,2 %, varpu-, lehti- ja ruoholaitumia on 44,9 %, soita on 40,2 %, louhikkoisia tunturipaljakoita 0,4 % ja muita alueita 1,4 %.
- Sattasniemen paliskunnan alue kuuluu maisemamaakuntajaossa Peräpohjola–Lappi maisemamaakuntaan ja Aapa-Lapin seutuun.

## Lähteet:

Boliden Kevitsa Mining Oy. Maa-aineisten otto. Ympäristövaikutusten arviointiselostus. Envineer Oy. 2022.

Kumpula, J., Siitari, J., Siitari, S., Kurkilahti, M., Heikkinen, J. & Oinonen, K.. 2019. Poronhoitoalueen talvilaitumet vuosien 2016–2018 laiduninventoinnissa: Talvilaidunten tilan muutokset ja muutosten syyt. Luonnonvara- ja biotalouden tutkimus 33/2019. Luonnonvarakeskus. Helsinki.

Maisemanhoito. Maisema-aluetyöryhmän mietintö I. Ympäristöministeriö 1993.

Suomen maisemamaakunnat ja seudut.

[https://www.ymparisto.fi/download/Suomen\\_maisemamaakunnatpdf/%7B1FB4C053-558A-4837-A39F-173A18D54E33%7D/57775](https://www.ymparisto.fi/download/Suomen_maisemamaakunnatpdf/%7B1FB4C053-558A-4837-A39F-173A18D54E33%7D/57775)



## **Poronhoitotapa**

- Pahimman lumi- ja pakkasajan eli tammi-, helmi- ja maaliskuun Sattasniemen paliskunnan porot ovat pääasiassa tarha- tai maastoruokinnassa. Ruokinta tapahtuu rajatulla alueella, mutta lisärehun määrä on korkeampi kuin metsäporoilla. Paliskunnalla ei ole omia virallisia ruokintapaikkoja, vaan ruokinta tapahtuu erotuspaikkojen läheisyydessä.
- Poronhoitovuoden alku ajoittuu kesäkuun alkuun, kun vaatimet päästetään tarhoista ulos uusien vasojen kanssa. Osa Sattasniemen vaatimista vasoo vapaana tarhojen ulkopuolella vasomisalueilla. Tarhassa olevat vasat merkitään ennen vapaaksi päästämistä.
- Laidunkierto Sattasniemen paliskunnassa poroilla on talvi- ja kesälaidunten välillä selkeä ja poronhoitotyöt toteutetaan vahvasti vuodenaikoihin perustuvaa laidunkiertoa hyödyntäen. Toimiva laidunkierto edistää laidunten luontaista ennallistumista.
- Kesällä Sattasniemen porot palkivat paliskunnan keskiosissa Pomokairan suojelualueella. Rykimäaika alkaa syksyllä, jolloin porot tokkaantuvat ja siirtyvät luonnollisesti talvilaidunalueille. Ennen talvilaitumille siirtymistä, syksyllä ja alkutalvesta suoritetaan poroerotukset laidunkiertoaitojen läheisyydessä sijaitsevilla erotusaitauksilla. Poroerotusaidat on rakennettu porojen yleisimmin käyttämien laidunreittien läheisyyteen, jotta porojen kasaaminen aitoihin kävisi vaivattomimmin. Erotuspaikat sijaitsevat hyvien kulkuyhteyksien varrella, mikä helpottaa poronhoitotöiden toteuttamista. Erotusten jälkeen porot siirtyvät talvilaidunalueille kuiville jäkäläisille kangasmaille paliskunnan etelä- ja pohjoisosiin.
- Paliskunnan pääerotusaidat ovat Kautoselkä ja Sattasvaara. Muut aitapaikat ovat Kurkiperävaara, Kaarresselkä, Hirvilauttanen, Vanttio, Poksaselkä, Kuorajoki, Vuoromarova, Salmuri ja Kunnanen.
- Paliskunnan alueella on viisi vesivoiman tuotantoon tarkoitettua tekoallasta. Lisäksi paliskunnassa on toistaiseksi toimintansa keskeyttänyt Pahtavaaran kultakaivos. Sodankylän varuskunta sijaitsee paliskunnan alueella.
- Paliskunnan alueella sijaitsee osittain myös Kuolavaara-Keulakkopään tuulivoimapuisto. Alueelle on rakennettu 17 kappaletta 3 megawatin tuulivoimalaitoksia.

### **Lähteet:**

*Boliden Kevitsa Mining Oy. Maa-aineisten otto. Ympäristövaikutusten arviointiselostus. Envineer Oy. 2022.*

*Metsähallitus. <https://www.metsa.fi/vastuullinen-liiketoiminta/tuulivoima/tuulivoimahankkeemme/kuolavaara-keulakkopaan-tuulivoimapuisto/>*

*Paliskuntain yhdistys. Paliskuntien tiedot. <https://paliskunnat.fi/py/paliskunnat/paliskuntien-tiedot/>*

## **SATTASNIEMEN PALISKUNNAN ALUEELLE POHJOIS-LAPIN MAAKUNTAKAAVAEHDOTUKSESSA 2040 ON OSOITETTU:**

Sattasniemen paliskunnan alue sijaitsee **erityisesti poronhoitoa varten tarkoitettu alueella** ja osittain **luontaiselinkeinoalueella**.

- **Poronhoidon kannalta erityisen tärkeä alue/kohde/aita:** Vuoromarova (ph 7369), Salmurin poroaita (ph 7426), Sattasniemen paliskunnan laidunkierto-/esteaidat (ph 7408), Kuorajoki (ph 7370), Kunnanen (ph 7371), Poksaselkä (ph 7372), Aittakumpu (kesäaita) (ph 7373), Naakivuoma (kesäaita) (ph 7375), Hirvilauttanen (ph 7374), Kaarresselkä (ph 7380), Kautoselkä (ph 7376), Sattasvaara (ph 7377), Vanttio (ph 7378), Kersilön poroaita (ph 7356),
- **Poroteurastamo:** Sodankylän poroteurastamo (pht 7487)

- **Rakennussuojelukohde** Lapin keskuspaikkojen linja-autoasemat: Sodankylän linja-autoasema (SRV 3164), Sodankylän kirkonkylän rakennussuojelukohteet (SR 3062)
- **Kulttuuriympäristön ja/tai maiseman vaalimisen kannalta tärkeät alueet tai kohteet** Salmurin poroaita (ma 5956), Jeesiön kylä (ma 5945), Kannusselän/Kusiojan poroaita (ma 6105), Kyömylän porokämpä (ma 6108)
- **Merkittävä II maailmansodan aikainen sotahistoria-alue tai –kohde** Kannusselän vankileirin jäännös (maS 4848)
  
- **Luonnonsuojelualue** Pomokairan-Tenniöaavan soidensuojelualue (SL 4186), Peurasuvannon letto (SL 4312), Kaaresvuoman ojitusrauhhoitusalue (SL 4315)
- **ekologinen yhteystarve**
- **Arvokkaita harjualueita tai muita geologisia muodostumia**
  
- **Metsätalous- ja poronhoitovaltainen alue** (M-1 4561)
  
- **Maaseudun kehittämisen kohdealue** Maaseudun kehittämisvyöhyke: Petkula–Kersilö–Moskuvaara–Sattanen (mk 8025)
  
- **Taajamatoimintojen alue** Sodankylän päätaajama (A 34)
- **Keskustatoimintojen kohde** Sodankylän keskusta (c 104)
- **Maa-ainesten ottokohde** Hanhimellankangas (EO 2694)
- **Energiahuollon kohde** Porttipahta (EN 2325), Kurittukoski (EN 2326), Kelukoski (EN 2329)
- **Keskuskylä** Sattanen (at 456)
- **Suojavyöhyke** Hukkakero suojavyöhyke (sv 1976)
- **Kaivosalue** Pahtavaara (EK 1905)
- **Potentiaalinen kaivostoiminta-alue** Pahtavaara (ek-1 1923)
- **Puolustusvoimien ja rajavartiolaitoksen alue** Sodankylän varuskunta (EP 2899)
- **Seveso-alueet** Comforta oy pesula (Sev 1979)
- **Tuulivoimaloiden alue** Kuolavaara-Keulakkopää (tv 2364)
- **Ajoneuvotestauksen kehittämiskäytävä** Sodankylän ajoneuvotestauksen kehittämiskäytävä (el-1 1683)
- **valtatie 4 merkittävästi parannettavana tienä**
- **päärata, yhteystarve**
- **Tärkeitä tai vedenhankintaan soveltuvia pohjavesialueita**
- **Jäämeren käytävä** (LK 8451)
- **Melualue** me1, me 4, me 5
- **moottorikelkkailureitti**
- **Voimajohto** (z)
- **mineraalipotentialinen vyöhyke**

# SYVÄJÄRVEN PALISKUNTA

## Perustiedot

- Kotikunta: Sodankylä
- Pinta-ala: 2 263,4 km<sup>2</sup>
- Suurin sallittu eloporumäärä: 5 500
- Poronomistajia: 132
- Syväjärven paliskunta kuuluu Sodankylän merkkipiiriin.
- Paliskunta sijaitsee Sodankylän kunnan eteläosassa ja ylittää pieneltä osalta Rovaniemen puolelle.
- Pohjoisessa paliskunta rajoittuu Sattasniemen, idässä Oraniemen ja Pyhä-kallion, etelässä Poikajärven ja lännessä Alakylän paliskuntiin.
- Paliskunnan alueesta n. 60 % on valtionmaata ja 40 % yksityismaata.
- Merkittävä asutuskeskus on Sodankylän kirkonkylä.

## Lähteet:

Metsähallitus. Joukhaisselän tuulivoimapuisto. <https://www.metsa.fi/vastuullinen-liiketoiminta/tuulivoima/tuulivoimahankkeemme/joukhaisselan-tuulivoimapuisto/>

Paliskuntain yhdistys. Paliskuntien tiedot. <https://paliskunnat.fi/py/paliskunnat/paliskuntien-tiedot/>

## Luonnonolosuhteet

- Suot ovat laajoja, rimpisiä ja jänteisiä Peräpohjolan aapasoina. Seudun kasvillisuus edustaa pohjoisboreaalista vyöhykettä. Kasvillisuus on karua ja metsien puusto on harvempaa ja matalampaa kuin etelässä.
- Laiduninventoinnin mukaan Syväjärven paliskunnan maa-pinta-alasta jäkälämaita on 12 %, luppolaitumia on 28,4 %, varpu-, lehti- ja ruoholaitumia on 43,1 %, soita on 42,2 %, louhikkoisia tunturipaljakoita 0,1 % ja muita alueita 2,6 %.
- Syväjärven paliskunnan alue kuuluu maisemamaakuntajaossa Peräpohjola–Lappi maisemamaakuntaan ja Aapa-Lapin seutuun.

## Lähteet:

Kumpula, J., Siitari, J., Siitari, S., Kurkilahti, M., Heikkinen, J. & Oinonen, K.. 2019. Poronhoitoalueen talvilaitumet vuosien 2016–2018 laiduninventoinnissa: Talvilaidunten tilan muutokset ja muutosten syyt. Luonnonvara- ja biotalouden tutkimus 33/2019. Luonnonvarakeskus. Helsinki.

Maisemanhoito. Maisema-alueöryhmän mietintö I. Ympäristöministeriö 1993.

Suomen maisemamaakunnat ja seudut.

[https://www.ymparisto.fi/download/Suomen\\_maisemamaakunnatpdf/%7B1FB4C053-558A-4837-A39F-173A18D54E33%7D/57775](https://www.ymparisto.fi/download/Suomen_maisemamaakunnatpdf/%7B1FB4C053-558A-4837-A39F-173A18D54E33%7D/57775)

## Poronhoitotapa

- Syväjärven paliskunnan erityispiirteenä on, että porot ovat jakautuneet useampaan eri kairaan sekä kesällä että syksyllä. Paliskunta toimii viitenä erillisenä alueena, joista kaksi sijoittuu Vaalajärvi-Meltaus tien länsipuolelle. Tien itäpuolella on Piittiönkairan, Suonikairan ja Vasakairan alueet.

Paliskunnan eri osien porot laiduntavat talviaikana kyläkuntien liepeille luontaisesti muodostuneilla talvilaitumilla. Kesäaikana läntisen puolen tokat sekoittuvat keskenään kuten myös itäisen puolen porot.

- Kesä- ja talvilaitumien välillä ei ole laidunkiertoa. Paliskunnalla on noin parikymmentä vasanmerkintä- ja erotusaitaa.
- Palkisella on kattava aitaverkosto, joka koostuu noin 24 aidasta.
- Poronhoidon kannalta merkittäviä alueita ovat mm. vasoma-alueet, rykimäalueet, kesä- ja talvilaitumet sekä kuljetusreitit erotuspaikoille ja laitumille. Merkittävimpiä kasvillisuusalueita ovat jäkälä- ja luppoalueet, suot ja koivikot. Tärkeitä rakennelmia ovat poroerotuspaikat ja -aidat ja niiden suoja-alueet sekä esteaidat ja porokämpät. Erotusaikana porot kootaan erotusaitojen yhteydessä oleville suoja-alueille odottamaan aitaanpanoa. Esteaitojen tarkoituksena on estää porojen sekoittuminen eri paliskuntien välillä.
- Helikoptereiden käyttö porojen kokoamisessa erotusaidalle on viime aikoina yleistynyt Syväjärven paliskunnassa.
- Paliskunnan alueella poronhoito kiinnostaa nuoriakin ja he osallistuvat porotöihin. Porotalous on merkittävä elinkeino alueella muun maatalouden vähennyttyä.
- Kyläjärven ampuma-alue sijoittuu Piittionkairaan, joka on valtion omistuksessa ja puolustusvoimien käytössä.
- Joukhaisselän tuulivoimapuisto sijaitsee Syväjärven paliskunnan alueella, 17 kilometriä Sodankylän kunnan keskustasta lounaaseen. Tuulipuisto koostuu yhdeksästä tuulivoimalasta, niiden perustuksista, voimaloiden välisistä liittymäteistä, sähköasemasta sekä sähköverkkoon liittymisen mahdollistavasta voimajohdosta.

#### Lähteet:

Joukhaisselän ja Tuore Kulvakkoselän tuulipuistohanke Sodankylä. Ympäristövaikutusten arviointiselostus. Lapin vesitutkimus Oy. 2012.

Paliskuntain yhdistys. Paliskuntien tiedot. <https://paliskunnat.fi/py/paliskunnat/paliskuntien-tiedot/>

Poromies-lehti. [SYVÄJÄRVI - AMPUMA-ALUEEN SOPIMUS UUSINTAAN ~ Poromies-lehti \(poromieslehti.blogspot.com\)](http://www.poromieslehti.com)

Syväjärven paliskunta. Tietojen päivitys 2023.

#### **SYVÄJÄRVEN PALISKUNNAN ALUEELLE POHJOIS-LAPIN MAAKUNTAKAVAEHDOTUKSESSA 2040 ON OSOITETTU:**

- **Poronhoidon kannalta erityisen tärkeä alue/kohde/aita:** Virttiö (ph 7399), Pikkumaa (ph 7382), Järsiö (ph 7383), Kuussokka (ph 7389), Huotarivaara (ph 7388), Raaterova (ph 7400), Rovajoukhainen (ph 7390), Peuravaara (ph 7391), Perälampi (ph 7395), Suikelo (ph 7394), Suksivaara (kesäaita) (ph 7393), Syväjärven esteaita (ph 7430), Saukkovaara (ph 7387), Huotarinkuusikko (kesäaita) (ph 7386), Utsamo (ph 7381), Pittiö (ph 7384), Paksuselkä (ph 7385)
- **Poroteurastamo** Osuuskunta Kotaporon poroteurastamo (pht 7488)
- **Muinaismuistokohteet** Kemiläissaari (SM 3534), Pirunsaari (SM 3536)
- **Rakennussuojelukohde** Lapin uitto- ja savottatukikohdat: Auvojärvi (SRV 3166)
- **Kulttuuriympäristön ja/tai maiseman vaalimisen kannalta valtakunnallisesti tärkeät alueet tai kohteet** Kieringin kylä (maV 5953)

- **Kulttuuriympäristön ja/tai maiseman vaalimisen kannalta tärkeät alueet tai kohteet** Sodankylän järvikylät: Uimaniemi, Seipäjärvi, Sassali (ma 5954), Lismanaapa (ma 5950)
  
- **Luonnonsuojelualue** Iso-Sarrio (SL 4316), Näätävuoman-Sotkavuoman soidensuojelualue (SL 4029), Soasjärvi (SL 4317), Unarin luonnonsuojelualue (SL 4335), Suikeloavaan soidensuojelualue (SL 4322), Kulvakko (SL 4320), Vuorsojärvi (SL 4321), Vitsavaaranaavan-Kiekeröselän soidensuojelualue (SL 4319), Joukhaisvaaran luonnonsuojelualue (SL 4338)
- **Arvokkaita harjualueita tai muita geologiaa muodostumia**
- **Rantojensuojeluohjelman mukainen alue** Unari (rs)
  
- **Maa- ja metsätalousvaltainen alue** M 4519
  
- **Matkailun vetovoima-alue, matkailun ja virkistyksen kehittämisen kohdealue** Matkailualue: Luosto-Sodankylä (mv 8401)
  
- **Maaseudun kehittämisen kohdealue** Unari-Syväjärvi-Vaalajärvi (mk 8027)
  
- **Keskuskylä** Syväjärvi (at 458), Torvinen (at 460), Vaalajärvi (at 457)
- **Maa-ainesten ottokohde** Rovavaaran kallioalue (EO 2686), Liikkuvankangas (EO 2693), Paanneoja (EO 2725), Kyläjärven eteläpuoli (EO 2692), Paksuselän kallioalue (EO 2690), Askan kallioalue (EO 2687)
- **Tärkeitä tai vedenhankintaan soveltuvia pohjavesialueita**
- **Ampumarata** Sodankylän ampumarata (EA 2874)
- **Ampuma- ja harjoitusalue** Kyläjärven ampuma- ja harjoitusalue (EAH 2894)
- **Puolustusvoimien toiminnan kehittämisen kannalta tärkeä yhteystarve** eah1
- **Eriyisalue /-kohde** Pittiövaaran mittausasema (E 1848)
- **Teollisuus- ja varastoalue** Poikelan teollisuusalue (T 720)
- **Tuulivoimaloiden alue** Kotalehto (tv 2355), Joukhaiselkä–Tuore-Kulvakkoselkä (tv 2320)
- **Suojavyöhyke** Karhukankaan suojavyöhyke (sv 1977)
- **Lentotoiminnan kannalta tärkeä vyöhyke** Vuojärven varalaskupaikan suojavyöhyke (sv1 1992)
- **Lentopaikka** Vuojärven varalaskupaikka (ll 1995)
- **Lentoliikenteen alue** Sodankylän lentokenttä (LL 1626)
- **Ajoneuvotestauksen kehittämiskäytävä** Sodankylän ajoneuvotestauksen kehittämiskäytävä (el-1 1683)
- **Joukkoliikenteen kehittämiskäytävä**
- **Melualue** me1
- **yhdystie** yt
- **valtatie 4 merkittävästi parannettavana tienä**
- **Jäämeren käytävä** (LK 8451)
- **moottorikelkkailureitti**
- **moottorikelkkailureitti, yhteystarve**
- **Voimajohto** (z)

**SYVÄJÄRVEN PALISKUNNAN ALUEELLE ROVANIEMEN JA ITÄ-LAPIN MAAKUNTAKAAVASSA ON OSOITETTU:**

- **Matkailun vetovoima-alue, matkailun ja virkistyksen kehittämisen kohdealue** Itä-Lappi–Ranua–Rovaniemi-matkailualue (mv 8401)
- **Matkailu-/virkistyskohde** Käyrämön Keidas (rm 898)
- **Jäämeren käytävä** (LK 8451)

# VÄTSÄRIN PALISKUNTA

## Perustiedot

- Kotikunta: Inari
- Pinta-ala: 1 176,1 km<sup>2</sup>
- Suurin sallittu eloporumäärä: 3 000
- Poronomistajia: 29
- Valtion hallinnassa on 99,6 % paliskunnan pinta-alasta.
- Vätsärin paliskunta kuuluu Inarin merkkipiiriin ja sijaitsee Inarin kunnan koillisosassa.
- Paliskunta rajoittuu pohjois- ja itäosassa Norjan rajaan, etelässä Paatsjoen, lounaassa Muddusjärven ja lännessä Näätämön paliskuntiin.

## Lähteet:

*Paliskuntain yhdistys. Paliskuntien tiedot. <https://paliskunnat.fi/py/paliskunnat/paliskuntien-tiedot/>*

*Näkkäläjärvä Klemetti, Juntunen Suvi, Jaakkola, Jouni J.K. SAAMI – Saamelaisten sopeutuminen ilmastonmuutokseen - hankkeen tieteellinen loppuraportti. Valtioneuvoston selvitys ja tutkimustoiminnan julkaisusarja 2020:25. Valtioneuvoston kanslia, Helsinki.*

## Luonnonolosuhteet

- Alueen suurin suojelualue on Vätsärin erämaa-alue.
- Alueella kasvaa mäntymetsää ja tunturikoivikkoja. Alue on hyvin kivikkoinen, mikä luo reunaehdot porotyölle. Alueen luppometsät ovat tärkeää ravintoa poroille. Tunturialueet kuuluvat tunturiluontotyyppisiin. Vätsärin alueella on edelleen vuoden 1960-luvulla tapahtuneiden tunturimittarituhojen vahinkoja.
- Vätsärin alueella petoeläimistä esiintyy karhu, ahma sekä maa- ja merikotka.
- Laiduninventoinnin mukaan Vätsärin paliskunnan maa-pinta-alasta jäkälämaita on 53,9 %, luppolaitumia on 48,8 %, varpu-, lehti- ja ruoholaitumia on 34,3 %, soita on 10,2 %, louhikkoisia tunturipaljakoita 1,2 % ja muita alueita 0,4 %.
- Vätsärin paliskunnan alue kuuluu maisemamaakuntajaossa Peräpohjola–Lappi maisemamaakuntaan ja Inarijärven seutuun.

## Lähteet:

*Kumpula, J., Siitari, J., Siitari, S., Kurkilahti, M., Heikkinen, J. & Oinonen, K.. 2019. Poronhoitoalueen talvilaitumet vuosien 2016–2018 laiduninventoinnissa : Talvilaidunten tilan muutokset ja muutosten syyt. Luonnonvara- ja biotalouden tutkimus 33/2019. Luonnonvarakeskus. Helsinki.*

*Näkkäläjärvä Klemetti, Juntunen Suvi, Jaakkola, Jouni J.K. SAAMI – Saamelaisten sopeutuminen ilmastonmuutokseen - hankkeen tieteellinen loppuraportti. Valtioneuvoston selvitys ja tutkimustoiminnan julkaisusarja 2020:25. Valtioneuvoston kanslia, Helsinki.*

*Suomen maisemamaakunnat ja seudut.*

*[https://www.ymparisto.fi/download/Suomen\\_maisemamaakunnatpdf/%7B1FB4C053-558A-4837-A39F-173A18D54E33%7D/57775](https://www.ymparisto.fi/download/Suomen_maisemamaakunnatpdf/%7B1FB4C053-558A-4837-A39F-173A18D54E33%7D/57775)*

## **Poronhoitotapa**

- Vätsärin paliskunnassa laidunkiertoaita jakaa paliskunnan kesä- ja talvilaitumet.
- Erotukset pidetään syystalvella marras–tammikuussa olosuhteista riippuen. Porojen kokoaminen voidaan aloittaa, kun järvet ja joet jäätyvät kantaviksi. Erotukset pidetään Semenkurtan aidalla, jossa sijaitsee myös paliskunnan teurastamo. Erotusten jälkeen paliskunnan koko elo paimennetaan talvilaitumille.
- Poronomistajat, joilla on pieniä tokkia, pitävät poroja pidempään kesäalueella ja ruokkivat niitä siellä ennen kuin siirtävät porot talvitokkaan. Kevättalvella elo käytetään Vätsärin aidassa ja jossa merkitään kermikät. Huhtikuussa porot lasketaan kesäalueelle.
- Lisäruokinta alkaa maaliskuulta, mutta olosuhteista riippuen lisäruokinta voidaan aloittaa jo aiemmin. Lisäruokinta kestää noin 1–2 kuukautta. Poroja lisäruokitaan heinällä, mutta myös ostorehua käytetään. Arvioiden mukaan paliskuntaan tuodaan heinää noin 5 rekkakuormaa vuodessa. Heinää käytetään paliskunnassa hyvin paljon myös paimennuksen apuna, poroille tehdään heinän avulla reittejä, joita porot seuraavat ja ne saadaan paimennettua oikealle alueelle.
- Talvipaimennus ja lisäruokintakäytänteet ovat kehittyneet. Elossa käydään talvella joka päivä vieden heinää ja rehua. Porot tulevat itse ruokintapaikalle eikä paimennustyössä tarvitse elon ympäriaioja ruokinta-aikana. Elostä karanneita ja pedon tappamia poroja käydään etsimässä säännöllisesti ja ajetaan talvilaidunalueita ympäri. Vätsärin paliskunnassa poroelon siirtämiseen käytetään paljon vesistöjä talvella, koska alue on kivistä ja vaikeakulkuista.
- Vätsärin kivikkoisesta maastosta porojen kokoaminen on hyvin vaikeaa, joten helikopterin käyttö auttaa porojen kokoamisessa.
- Porolukua on pyritty pitämään teurassuunnitelman avulla suurimman sallitun poromäärän alla. Alueella harjoitetaan metsätaloutta ja nk. hoitohakkuita myös erämaa-alueella.
- Vätsärin paliskunnassa poroja paimentaa muutama poronhoitaja päätyökseen. Lisäksi paimennukseen osallistuu eläkeläisiä ja satunnaisesti myös muita poronomistajia. Paliskunnan porotyössä on aktiivisesti nuoria ja porotyön kielenä on koltansaame.

### **Lähteet:**

*Näkkäläjäarvi Klemetti, Juntunen Suvi, Jaakkola, Jouni J.K. SAAMI – Saamelaisten sopeutuminen ilmastonmuutokseen - hankkeen tieteellinen loppuraportti. Valtioneuvoston selvitys ja tutkimustoiminnan julkaisusarja 2020:25. Valtioneuvoston kanslia, Helsinki.*

## **VÄTSÄRIN PALISKUNNAN ALUEELLE POHJOIS-LAPIN MAAKUNTAKAARVAEHDOTUKSESSA 2040 ON OSOITETTU:**

Vätsärin paliskunnan alue sijaitsee **saamelaisten kotiseutualueella, koltta-alueella, luontaiselinkeinoalueella ja erityisesti poronhoitoa varten tarkoitettu alueella.**

- **Poronhoidon kannalta erityisen tärkeä alue/kohde/aita:** valtakuntien välinen poroaita (ph 7500), Vätsärin paliskunnan laidunkierto-/esteaikat (ph 7417), Semekurtta poroaita (ph 7423), Vätsäri poroaita (ph 7424)
- **Saamelaiskulttuuri, kulttuuriympäristön ja/tai maiseman vaalimisen kannalta valtakunnallisesti tärkeä alue tai kohde:** Kolttsaamelaisten asutuspaikka: Nellimin kylä (Sa-maV 5932), Näätämön kolttsaamelaismaisemat (Sa-maV 5946)
- **Kulttuurihistoriallisesti tai maisemallisesti merkittävä tie tai reitti:** Suolisvuonon reitti (ur/k 9304)



- **Luonnonsuojelualue:** Kuusitievan luonnonsuojelualue (SL 4342)
- **Erämaa-alue:** Vätsärin erämaa-alue (Se 6521)
- **Arvokas vesistö:** Näätämöjoen vesistö (av 6583)
- **ekologinen yhteystarve**
- **Arvokkaita harjualueita tai muita geologisia muodostumia**
  
- **Luontaistalous- ja poronhoitovaltainen alue** (Ms-1 6609)
  
- **Matkailun vetovoima-alue, matkailun ja virkistykseen kehittämisen kohdealue:** Matkailualue Sevettijärvi-Näätämö (mv 8408)
  
- **Maaseudun kehittämisen kohdealue, jolla korostuu saamelaiskulttuuri:** Sevettijärvi – Näätämö (mk-1 8024)
  
- **Saamelaiskulttuurin ja -hallinnon keskuskylä:** Sevettijärvi (ats 447)
- **Palvelujen alue, rajakauppakylä:** Näätämö (p 108)
- **Maa-ainesten ottokohde:** Lauttaselän kallioalue (EO 2734), Kärnävaara (EO 2735)
- **Tärkeitä tai vedenhankintaan soveltuvia pohjavesialueita**
- **Erityisalue /-kohde:** Näätämön rajanylityspaikka (E 1844)
- **Jäämeren käytävä (LK 8451)**
- **Kantatie 92 merkittävästi parannettavana tienä** (kt)
- **Moottorikelkkailureitti**