



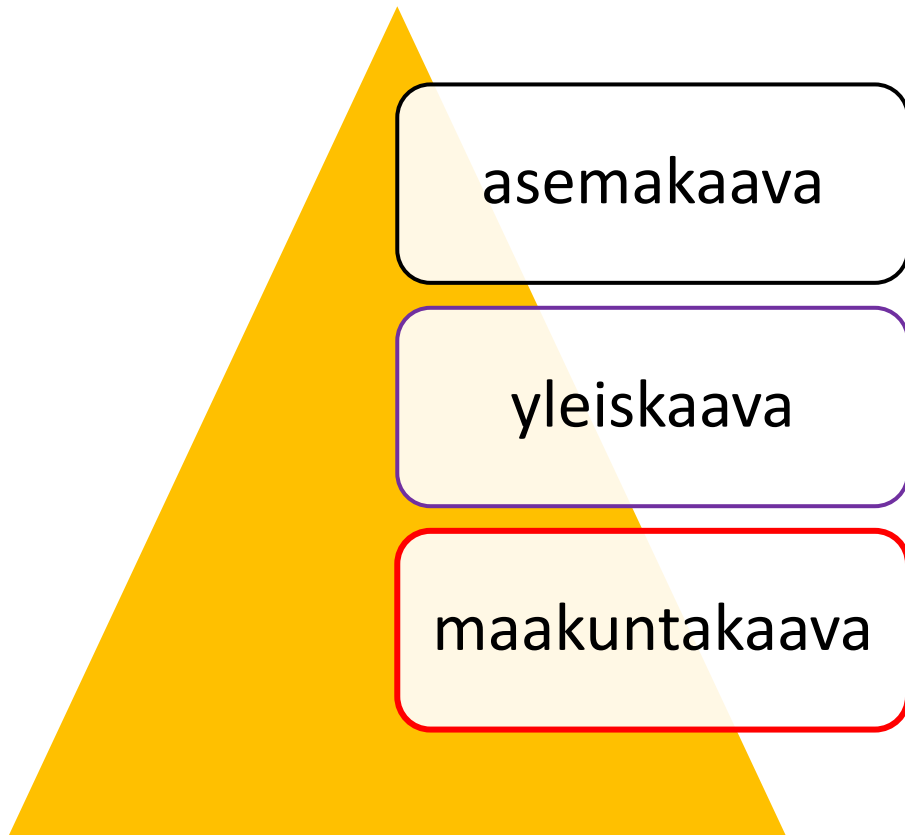
# POHJOIS-LAPIN MAAKUNTAKAAVA 2040

HALLITUS 8.4.2024

LAPLAND  
Above Ordinary



# Maakuntakaavan rooli suunnittelujärjestelmässä



Valtakunnalliset alueidenkäyttötavoitteet

## [MRL 28 §](#)

Kaavaa laadittaessa on kiinnitettävä erityisesti huomiota:

- 1) maakunnan tarkoituksenmukaiseen **alue- ja yhdyskuntarakenteeseen**;
- 2) alueiden käytön **ekologiseen** kestävyYTEEN;
- 3) **ympäristön ja talouden** kannalta kestäviin **liikenteen ja teknisen huollon järjestelyihin**;
- 4) **vesi- ja maa-ainesvarojen** kestäväään käyttöön;
- 5) maakunnan **elinkeinoelämän** toimintaedellytyksiin;
- 6) **maiseman, luonnonarvojen ja kulttuuriperinnön** vaalimiseen; sekä
- 7) **virkistykseen** soveltuvien alueiden riittävyYTEEN.



# Maakuntakaavan rooli suunnittelujärjestelmässä

## 32 §

Maakuntakaavan oikeusvaikutukset muuhun suunnitteluun ja viranomaistoimintaan  
**Maakuntakaava on ohjeena laadittaessa ja muutettaessa yleiskaavaa ja asemakaavaa sekä ryhdyttäessä muutoin toimenpiteisiin alueiden käytön järjestämiseksi.**

**Viranomaisten on suunnitellessaan alueiden käyttöä koskevia toimenpiteitä ja päättäessään niiden toteuttamisesta otettava maakuntakaava huomioon, pyrittävä edistämään kaavan toteuttamista ja katsottava, ettei toimenpiteillä vaikeuteta kaavan toteuttamista.**

Maakuntakaava ei ole oikeusvaikutteisen yleiskaavan eikä asemakaavan alueella voimassa muutoin kuin 1 momentissa tarkoitetun kaavojen muuttamista koskevan vaikutuksen osalta.





# MAAKUNTAKAAVOITUSTILANNE 2023

## Vireillä olevat maakuntakaavat:

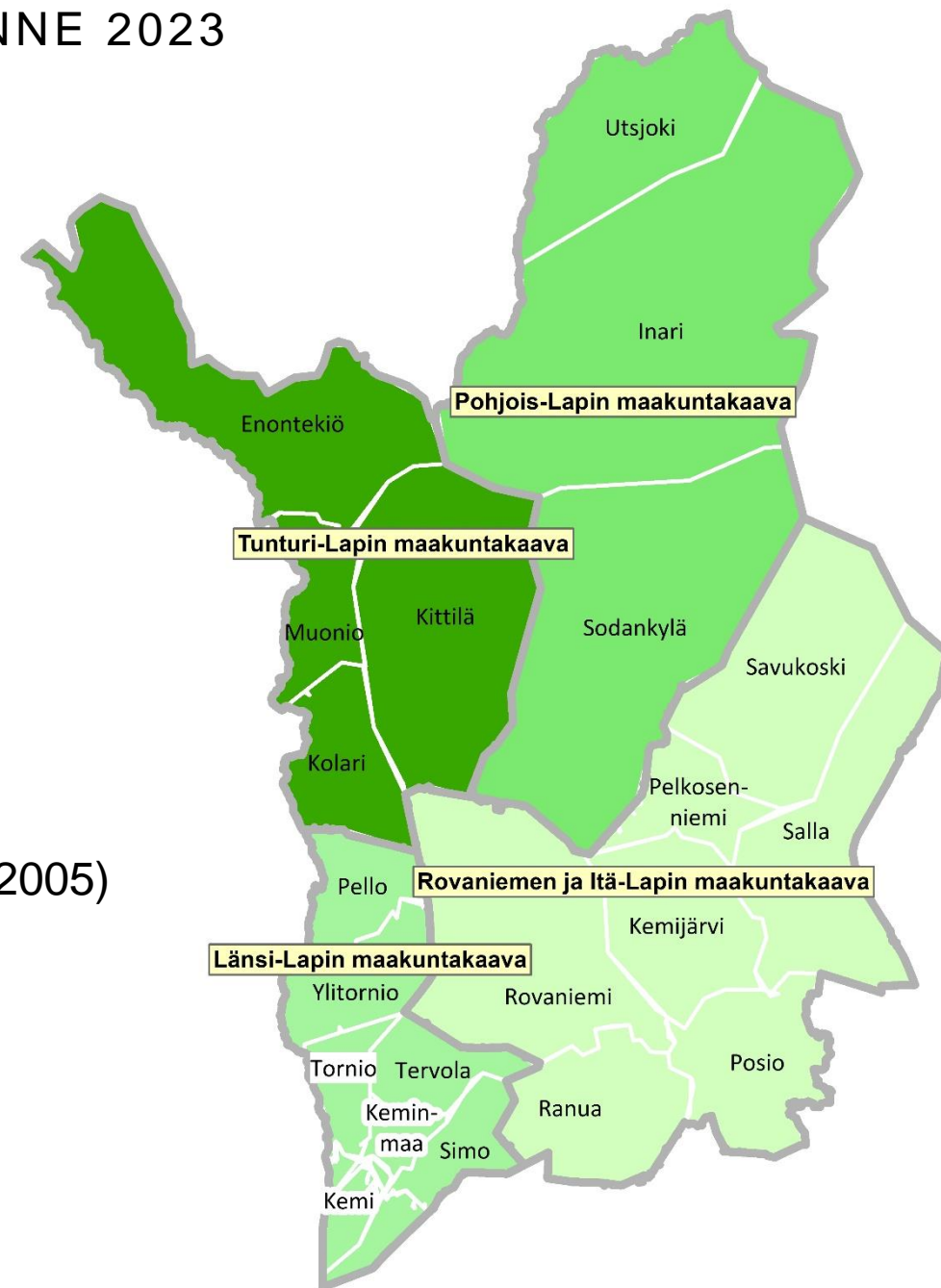
- Pohjois-Lapin maakuntakaava 2040
- Sakatin kaivoshankkeen vaihemaakuntakaava
- Rajapalojen kaivoshankkeen vaihemaakuntakaava
- Ikkarin kaivoshankkeen vaihemaakuntakaava

## Voimassa olevat maakuntakaavat:

- Pohjois-Lapin maakuntakaava (saanut lainvoiman 28.1.2008)
- Tunturi-Lapin maakuntakaava (saanut lainvoiman 16.5.2012)
- Länsi-Lapin maakuntakaava (saanut lainvoiman 11.9.2015)
- Rovaniemen ja Itä-Lapin maakuntakaava (kuulutettu voimaan 21.9.2022)

## Vaihemaakuntakaavana on voimassa:

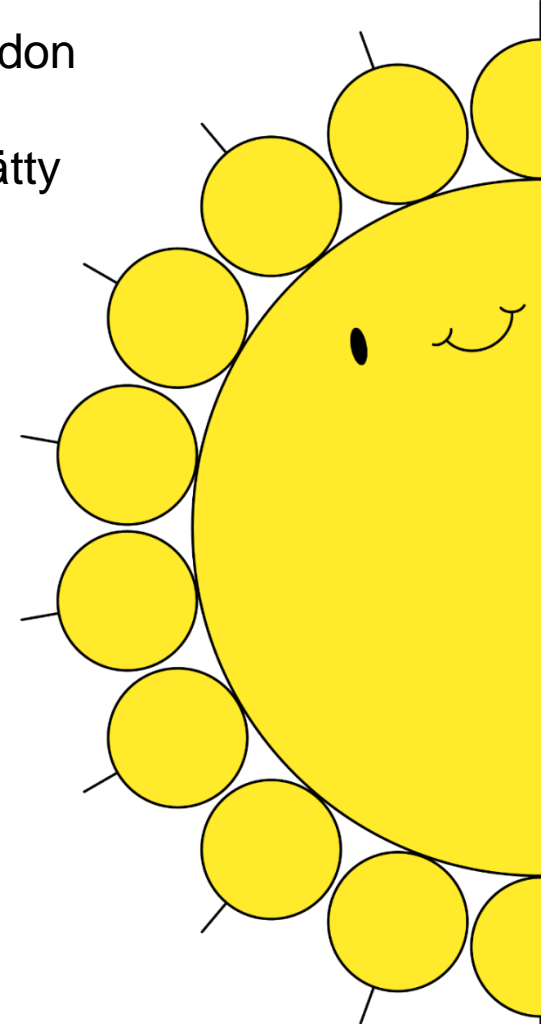
- Lapin meri- ja rannikkoalueen tuulivoimamaakuntakaava (16.7.2005)
- Kemi–Tornio-alueen ydinvoimamaakuntakaava (21.9.2011)
- Soklin kaivoshankkeen vaihemaakuntakaava (16.5.2012)
- Suhangon kaivoshankkeen vaihemaakuntakaava (12.2.2016)
- Kemi–Tornio-alueen ydinvoimamaakuntakaavan osittainen kumoaminen (16.2.2017)





# Keskeiset muutokset suhteessa voimassa olevaan Pohjois-Lapin maakuntakaavaan

- Saamelaiskulttuuri, poronhoito, maisema- ja luontoarvot huomioitu laajemmin sekä niitä on yhteensovitettu alueen muiden elinkeinojen kanssa
  - Tunnistettu saamelaiskulttuurin ja –maiseman tärkeät alueet ja osoitettu ne maakuntakaavassa Sa –etuliitteellä
  - Saamelaiskulttuuriin ja poronhoitoon liittyviä merkintöjä lisätty (mm. poronhoidon tärkeitä kohteita ja metsätalous- ja poronhoitovaltaisen alueen laajentaminen erityisesti poronhoitoon tarkoitettulle alueella) sekä suunnittelumääräyksiä lisätty
- Poistettu yhdystiet: Kuttura-Repojoki, Lokka-Porttipahta-Kiistala, Paatsjoen tie
- Huomioitu liikenneverkkoon liittyvät kehittämistarpeet sekä lisätty poikittainen ohjeellinen päärata välille Pelkosenniemi Sodankylä ja pääradan yhteystarve Sodakylästä Kittilään
- Lisätty kylmäteknologiaan ja autotestaukseen liittyviä merkintöjä
- Supistettu todennäköisen mineraalivaranto alueen rajausta ja nimi muutettu mineraalipotentialiseksi alueeksi
- Laajennettu Kyljärven ja Kerttuvaaran ampuma- ja harjoitusalueita
- Lisätty voimajohdon yhteystarve (400 kV) olemassa olevat 220 kV rinnalle



# MRA 32 §

## **Kaavaehdotuksen asettaminen uudelleen nähtäville**

- Jos kaavaehdotusta on olennaisesti muutettu sen jälkeen, kun se on asetettu julkisesti nähtäville, se on asetettava uudelleen nähtäville. Uudelleen nähtäville asettaminen ei kuitenkaan ole tarpeen, jos muutokset koskevat vain yksityistä etua ja niitä osallisia, joita muutokset koskevat, kuullaan erikseen.





# POHJOIS-LAPIN MAAKUNTAKAAVAEHDOTUKSEN 2040 ESITTELY TEEMAKARTTOJEN KAUTTA



LAPIN LIITTO





### POHJOIS-LAPIN MAAKUNTAKAAVA 2040

Inari – Sodankylä – Utsjoki

Kaavaselostus



LAPIN LIITTO  
ROVANIEMI 2023



#### VOIMAJOHTO, YHTEYSTARVE

Yksityiskohtaisemmassa suunnittelussa tulee ottaa huomioon alueen luonto-, maisema- ja kulttuuriympäristöarvot ja olemassa oleva asutus sekä pyrittävä lieventämään haitallisia vaikutuksia.

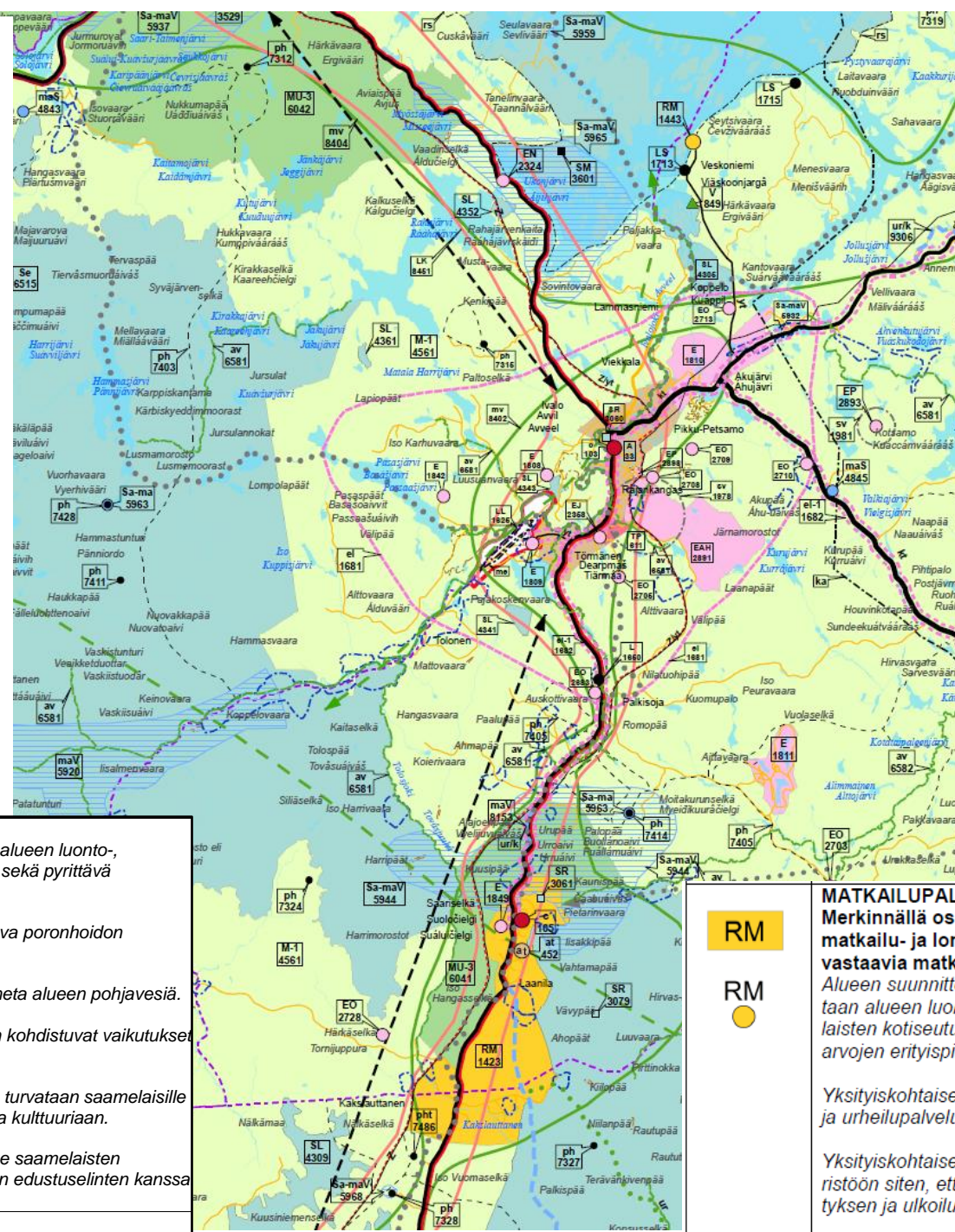
Linjauksen yksityiskohtaisemmassa suunnittelussa on turvattava poronhoidon alueidenkäytölliset toiminta- ja kehittämisedellytykset.

Toiminta tulee suunnitella siten, että rakentamisella ei vaaranneta alueen pohjavesiä.

Yksityiskohtaisemmassa suunnittelussa Natura 2000 -alueisiin kohdistuvat vaikutukset on tarvittaessa arvioitava LSL:n 35 §:n mukaisesti.

Saamelaisten kotiseutualueella alueidenkäytön suunnittelussa turvataan saamelaisille alkuperäiskansana oikeus ylläpitää ja kehittää omaa kieltään ja kulttuuriaan.

Yksityiskohtaisemmassa suunnittelussa hankkeen vaikutusalue saamelaisten kotiseutualueella määritetään yhteistyössä saamelaisten omien edustuselinten kanssa



### POHJOIS-LAPIN MAAKUNTAKAAVA 2040

Sodankylä – Inari – Utsjoki

### MAAKUNTAKAAVAMÄÄRÄYKSET JA MERKINTÖJEN SELITYKSET



LAPIN LIITTO  
ROVANIEMI 2023



RM

RM

**MATKAILUPALVELUJEN ALUE/KOHDE**  
Merkinnällä osoitetaan seudullisesti merkittäviä matkailupalvelujen alueita, kuten matkailu- ja lomakeskuksia, lomakyliä, lomahotelleja, leirintäalueita tai muita vastaavia matkailua ja majoitusta palvelevia toimintoja. Alueen suunnittelussa on huolehdittava siitä, että matkailun kehittämistarpeet sovitetaan alueen luonto-, maisema- ja kulttuuriympäristöarvoihin niitä hyödyntäen. Saamelaisien kotiseutualueella otetaan huomioon saamelaisten kulttuuriperintö- ja ympäristöarvojen erityispiirteet.

Yksityiskohtaisemmassa suunnittelussa alueelle voidaan osoittaa matkailu-, virkistys- ja urheilupalvelujen lisäksi vapaa-ajan ja pysyvää asutusta.

Yksityiskohtaisemmassa suunnittelussa on pääosin tukeuduttava rakennettuun ympäristöön siten, että alueen luonnonympäristö- ja maisema-arvoja vaalitaan sekä virkistykseen ja ulkoiluun tarpeet turvataan.

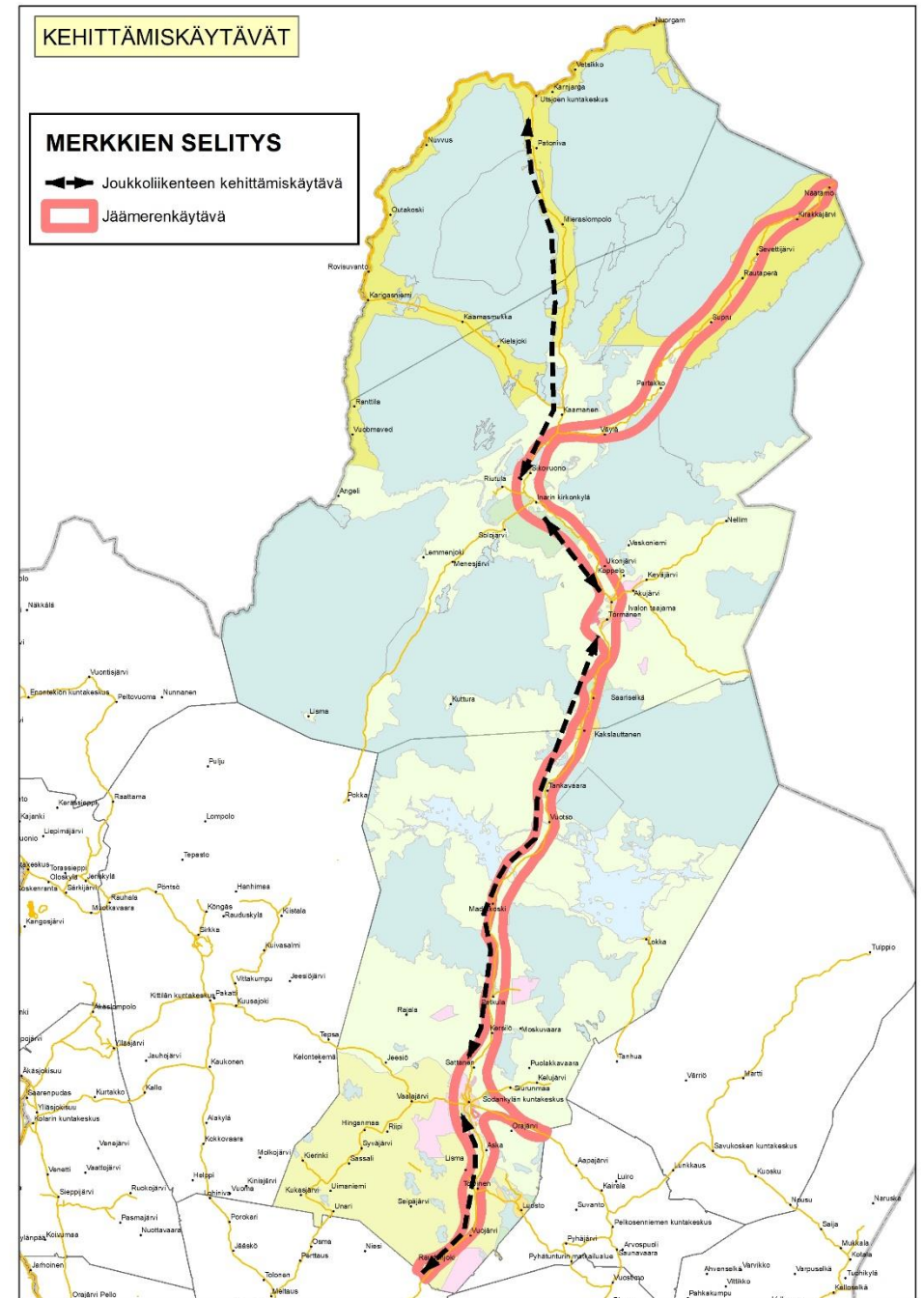


# Kehittämiskäytävät

Kehittämisperiaatteita koskevilla merkinnöillä ja niihin liittyvillä määräyksillä osoitetaan aluekokonaisuuksia tai linjauksia, jotka ovat merkittäviä maakunnan tavoitellun kehityksen kannalta ja joihin tästä syystä kohdistuu muussa suunnittelussa ja aluekehittämisessä huomioon otettavia alueiden käytön ja yhdyskuntarakenteen kehittämistarpeita.

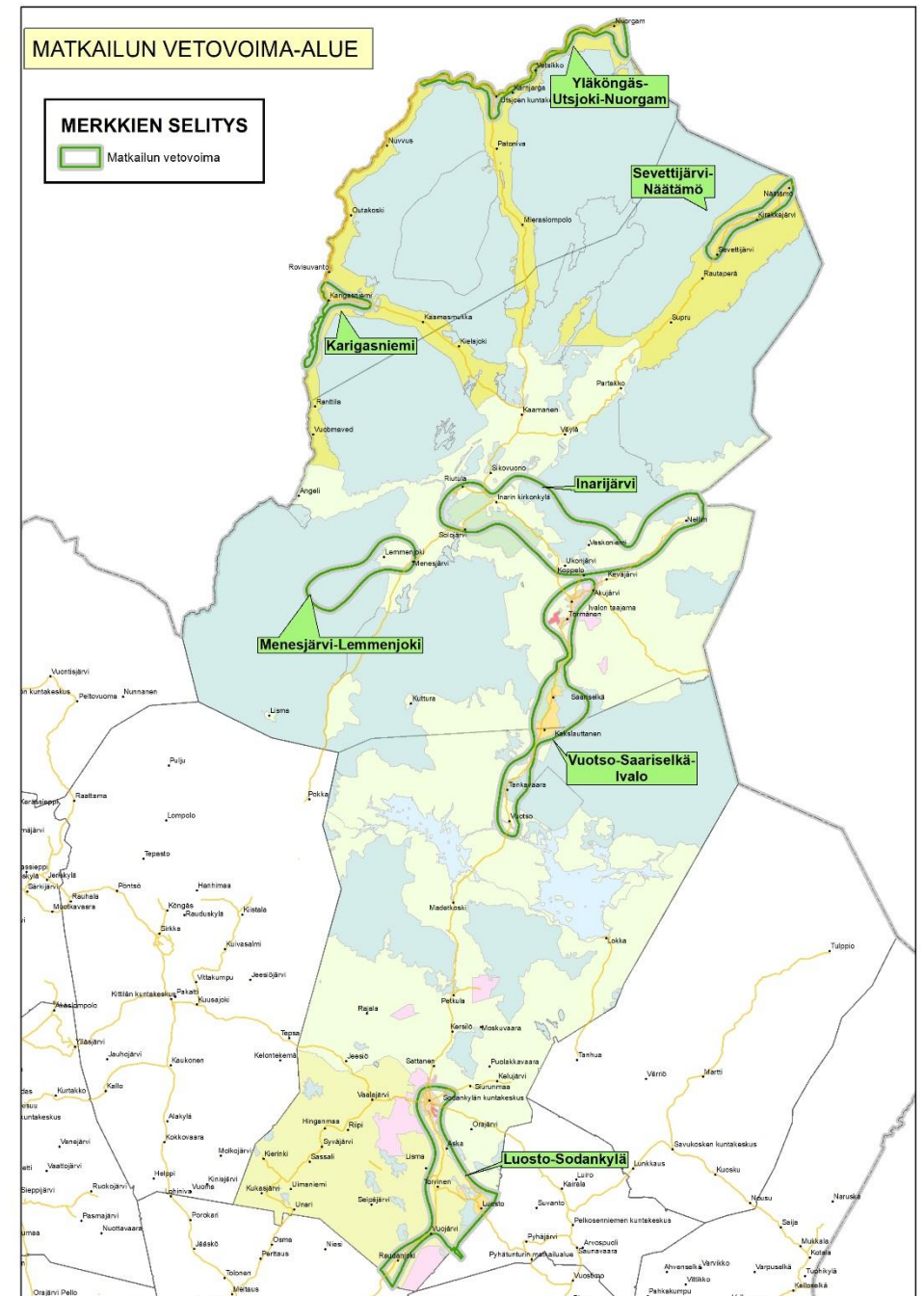
**Jäämeren käytävällä** tulee turvata sujuvan ja turvallisen liikenteen vaatimukset sekä liikenteen palveluiden saatavuus.

**Kehittämisperiaatemerkinnällä** jl osoitetaan joukkoliikenteen kehittämiseen liittyvät yhteystarpeet.



# Matkailun vetovoima-alue

Matkailun kehittämisen kohdealueiksi on valittu sellaisia aluekokonaisuuksia, joilla on runsaasti arvokkaita ja vetovoimaisia luonto- ja kulttuurikohteita, hyvät liikenneyhteydet, paljon olemassa olevia matkailupalveluja ja -rakenteita sekä hyvät mahdollisuudet keskinäiseen yhteistyöhön ja verkottumiseen.

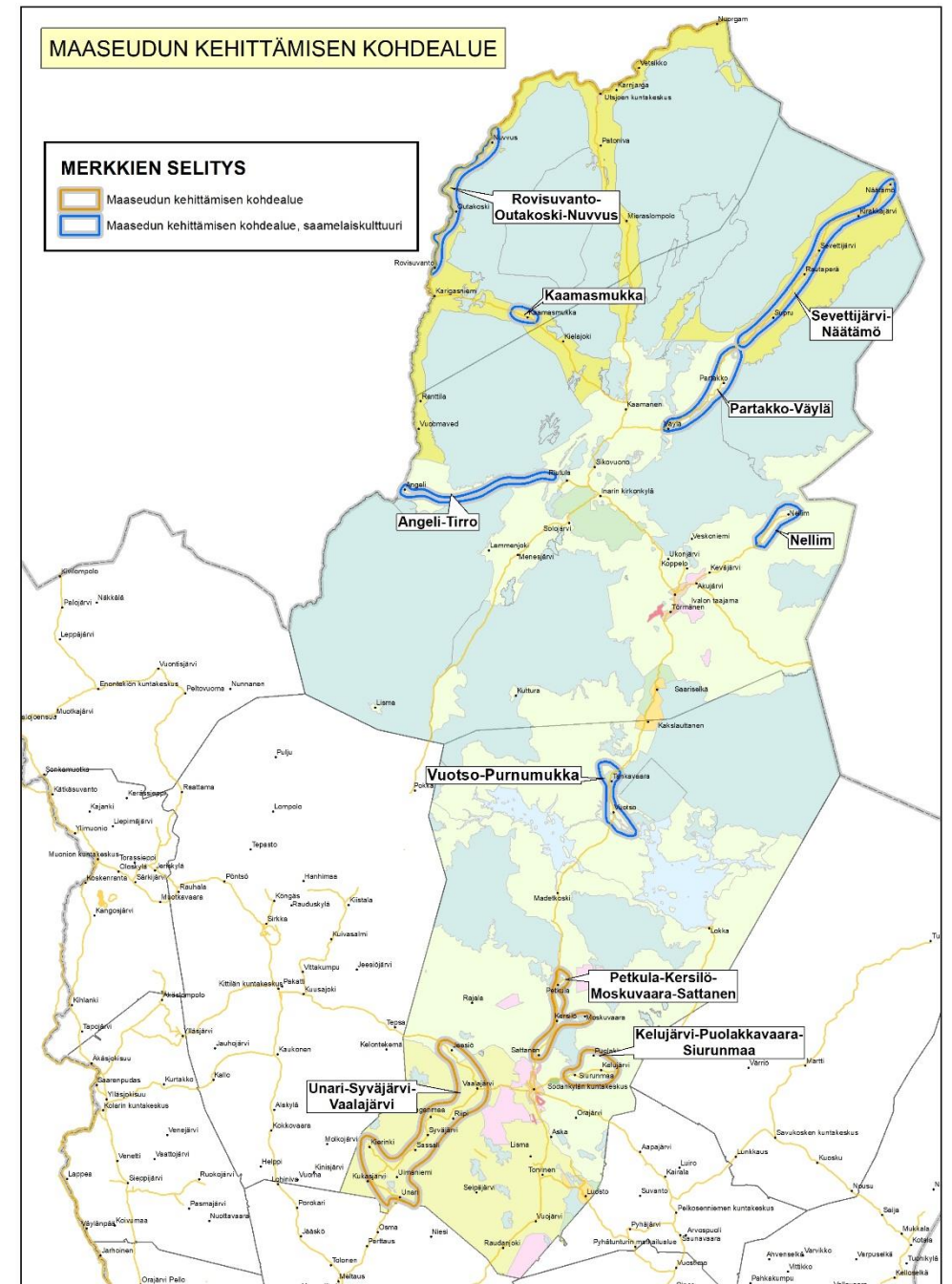


# Maaseudun kehittämisen kohdealueet

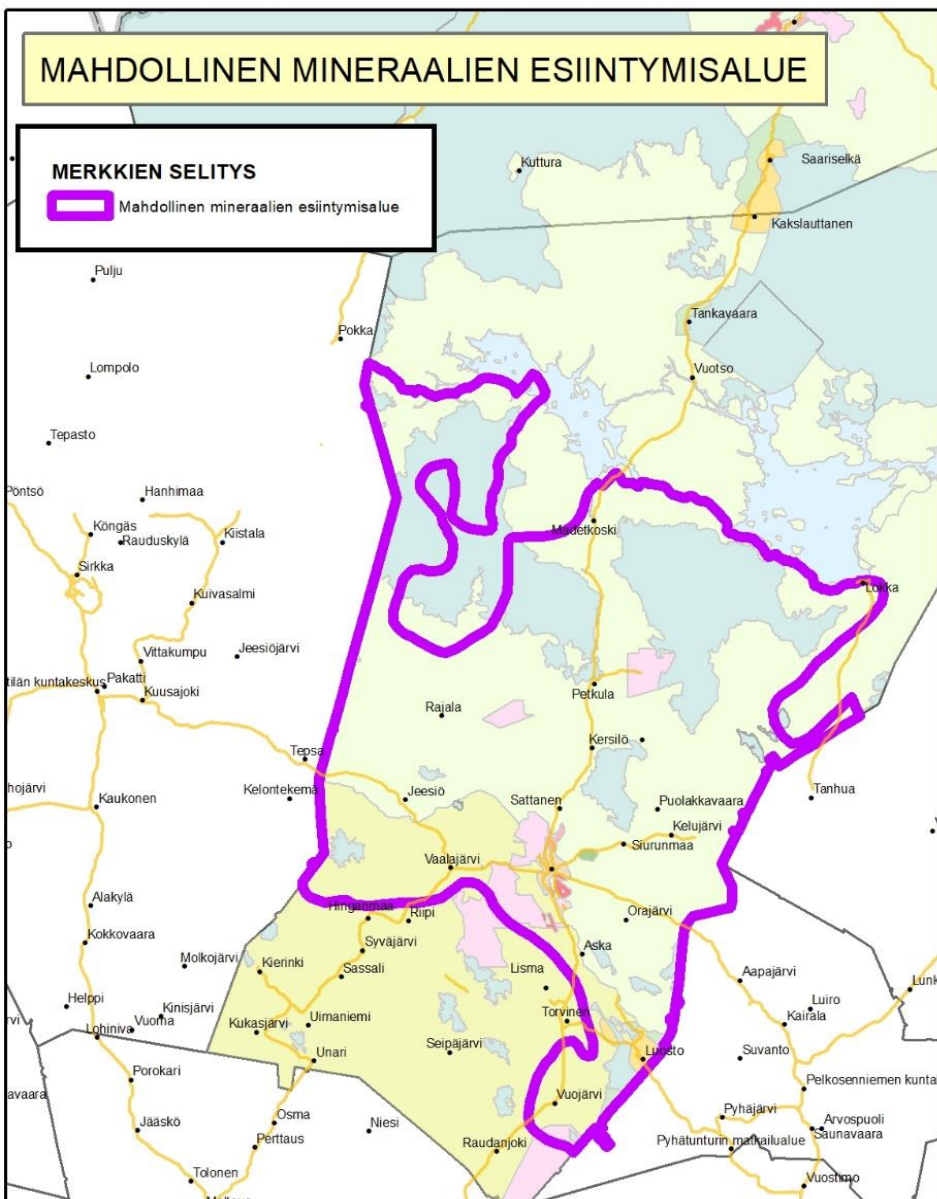
Maaseudun kehittämisen kohdealueiden tavoitteet ovat yleispiirteisiä ja niiden toteuttaminen on useiden eri toimijatahojen käsissä.

**Maaseudun kehittämisen kohdealueiden yleisiä ominaisuuksia** ovat: vahva matkailupotentiaali, porotalous, metsätalous, ympäristön vetovoimaisuus, mahdollisuus säilyttää peruspalvelut, hyvä saavutettavuus, luontaiset yhteistyömahdollisuudet kehittämisvyöhykkeiden ulkopuolisten alueiden kanssa.

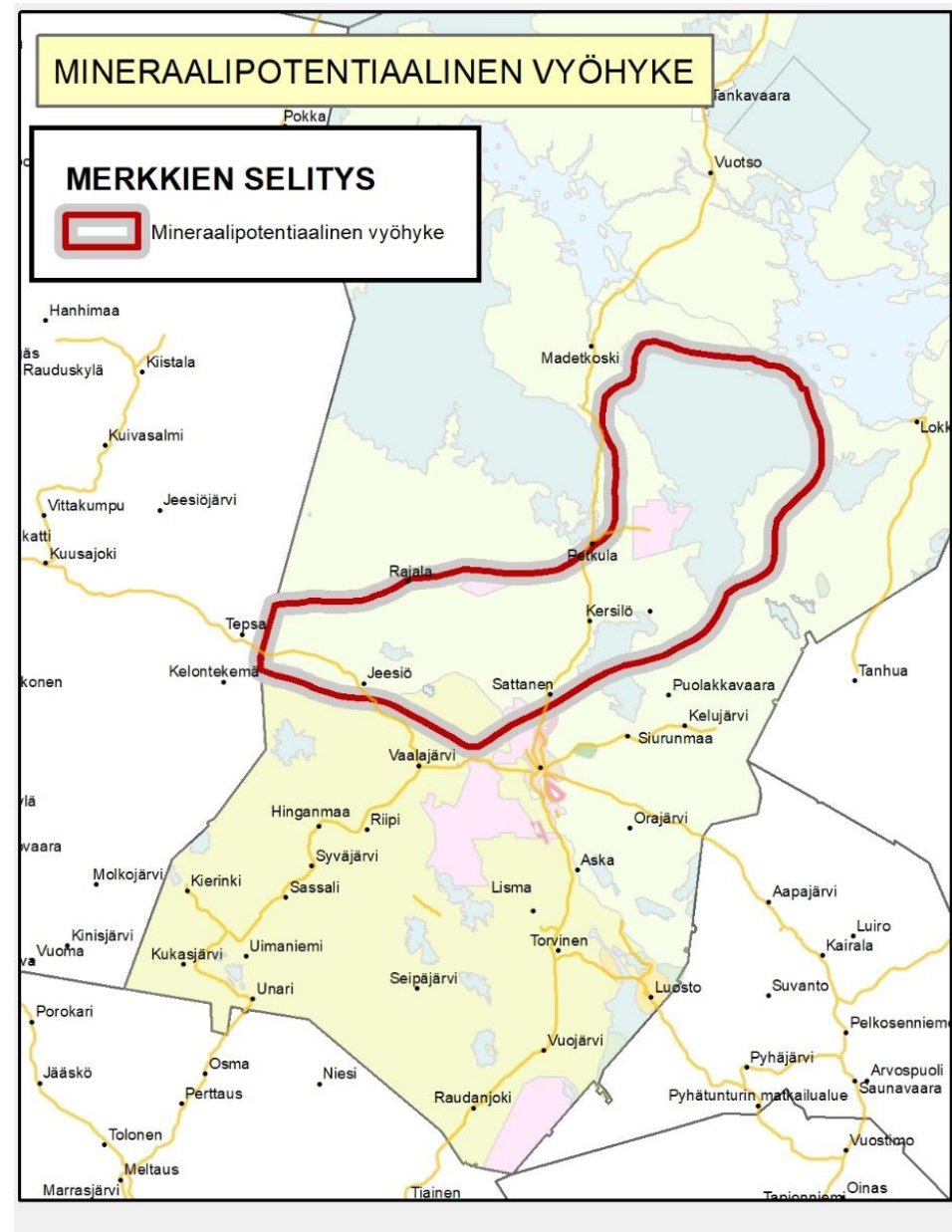
**Saamelaiskulttuuria korostavien maaseudun kehittämisvyöhykkeiden yleisiä ominaisuuksia** ovat m-alueiden kohdalla esitetyn lisäksi vahva luontaistalous, saamelaiskulttuuria ilmentävä ympäristö ja alueiden erilaisuus myös saamelaiskulttuurin sisällä.



# Mineraalipotentialialisen alueen merkinnät



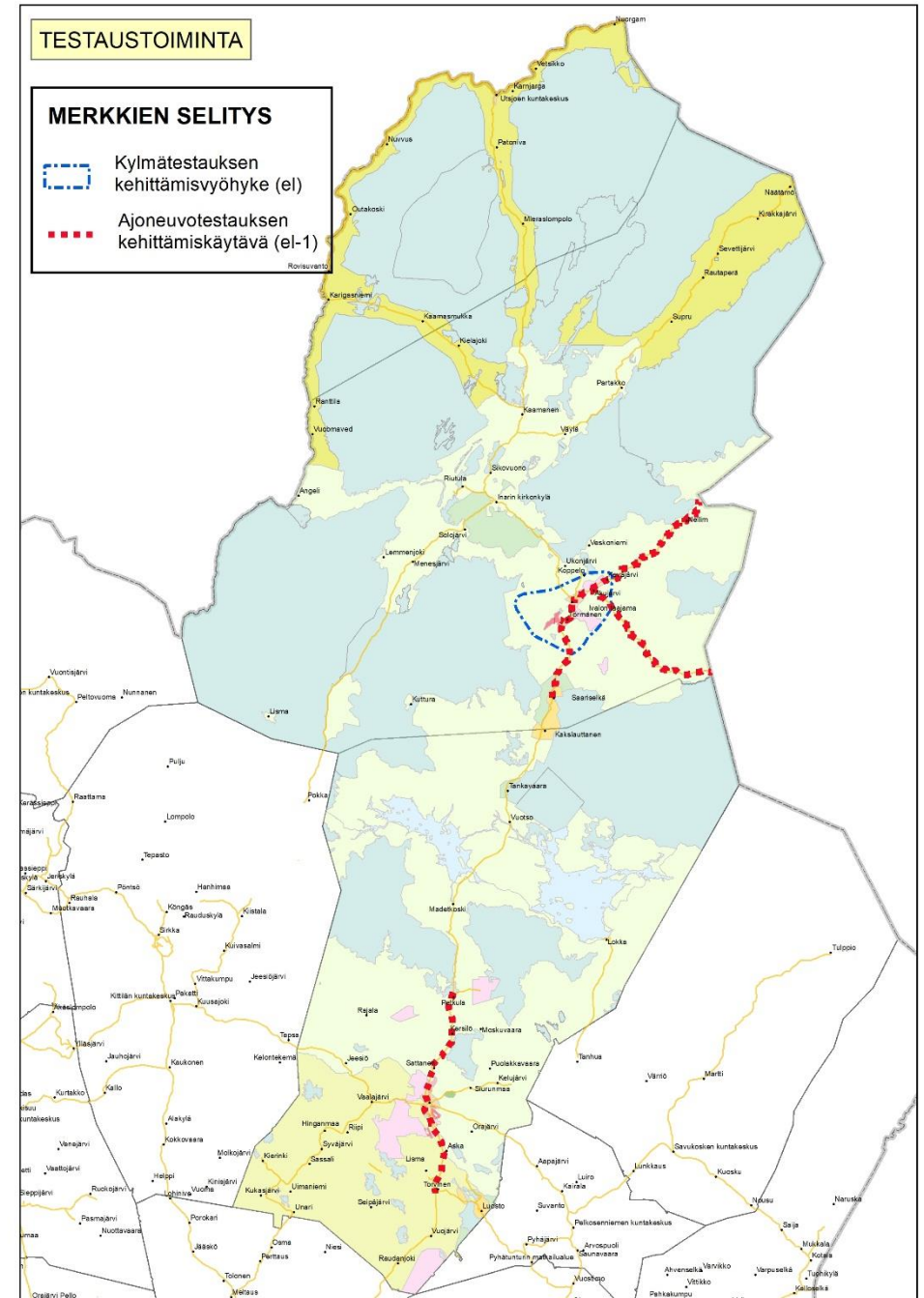
Vasemmalla on selostuksessa oleva GTK:n viimeisimmän tiedon mukainen mineraaliesiintymien kartta ja oikealla maakuntakaavan ratkaisu



# Kylmätestauksen kehittämisyöhyke ja Ajoneuvotestauksen kehittämiskäytävä

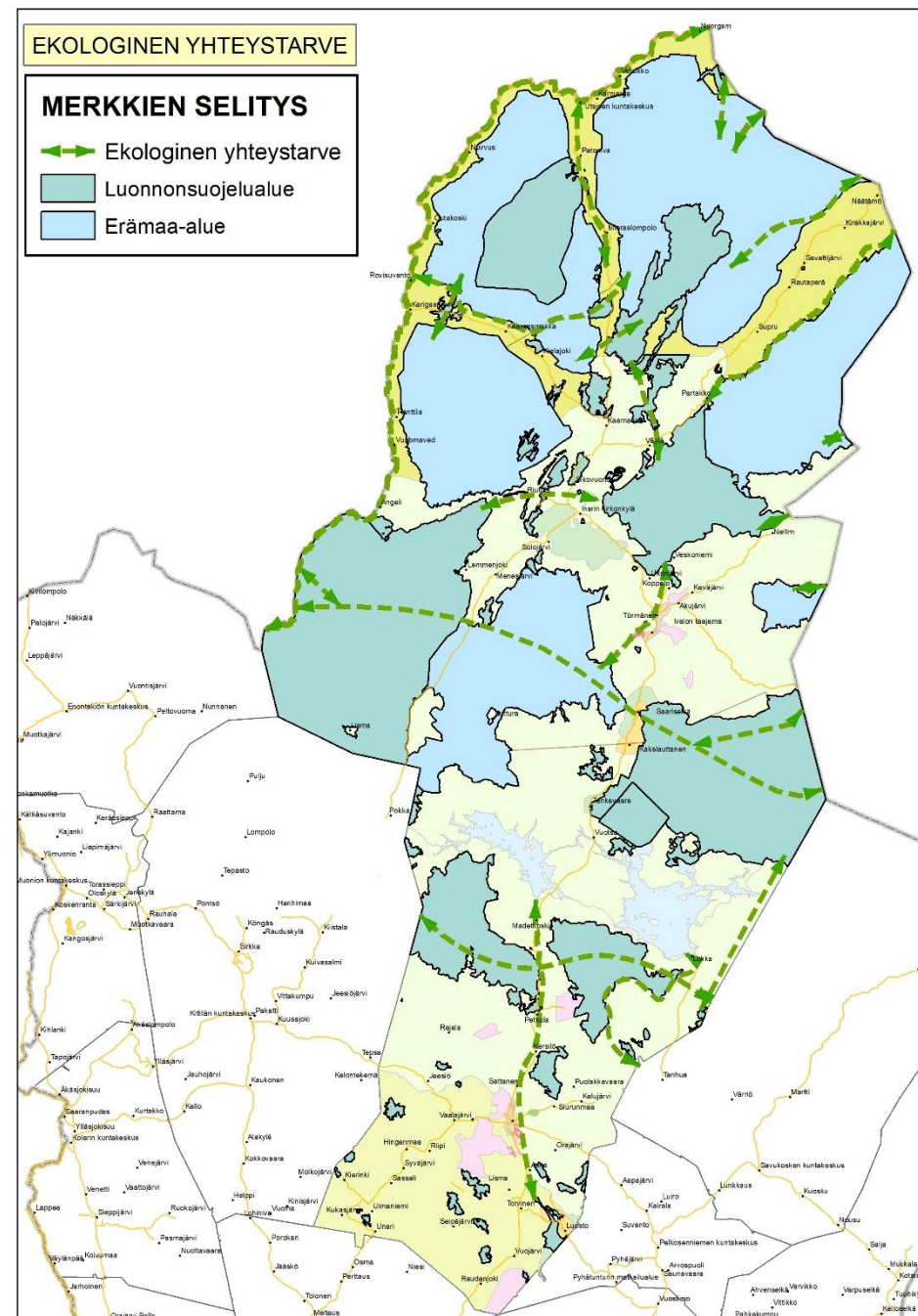
**Kehittämisperiaatemerkinäällä el** osoitetaan vyöhykkeitä, joille voi sijoittua arktisen kylmätestauksen kehittämiseen ja tutkimukseen liittyviä alueita.

**Kehittämisperiaatemerkinäällä el-1** osoitetaan arktiseen ajoneuvotestauksen kehittämiseen ja tutkimukseen liittyviä tieosuuksia.



# Ekologinen yhteystarve

**Ekologinen yhteystarve** toimii viitteellisenä yhteytenä luonnon ydinalueelta toiselle tai suojelualueelta toiselle. Merkinnästä ei aiheudu metsänhoidollisia rajoituksia eikä se rajoita maa- ja metsätalouden harjoittamista näillä alueilla.



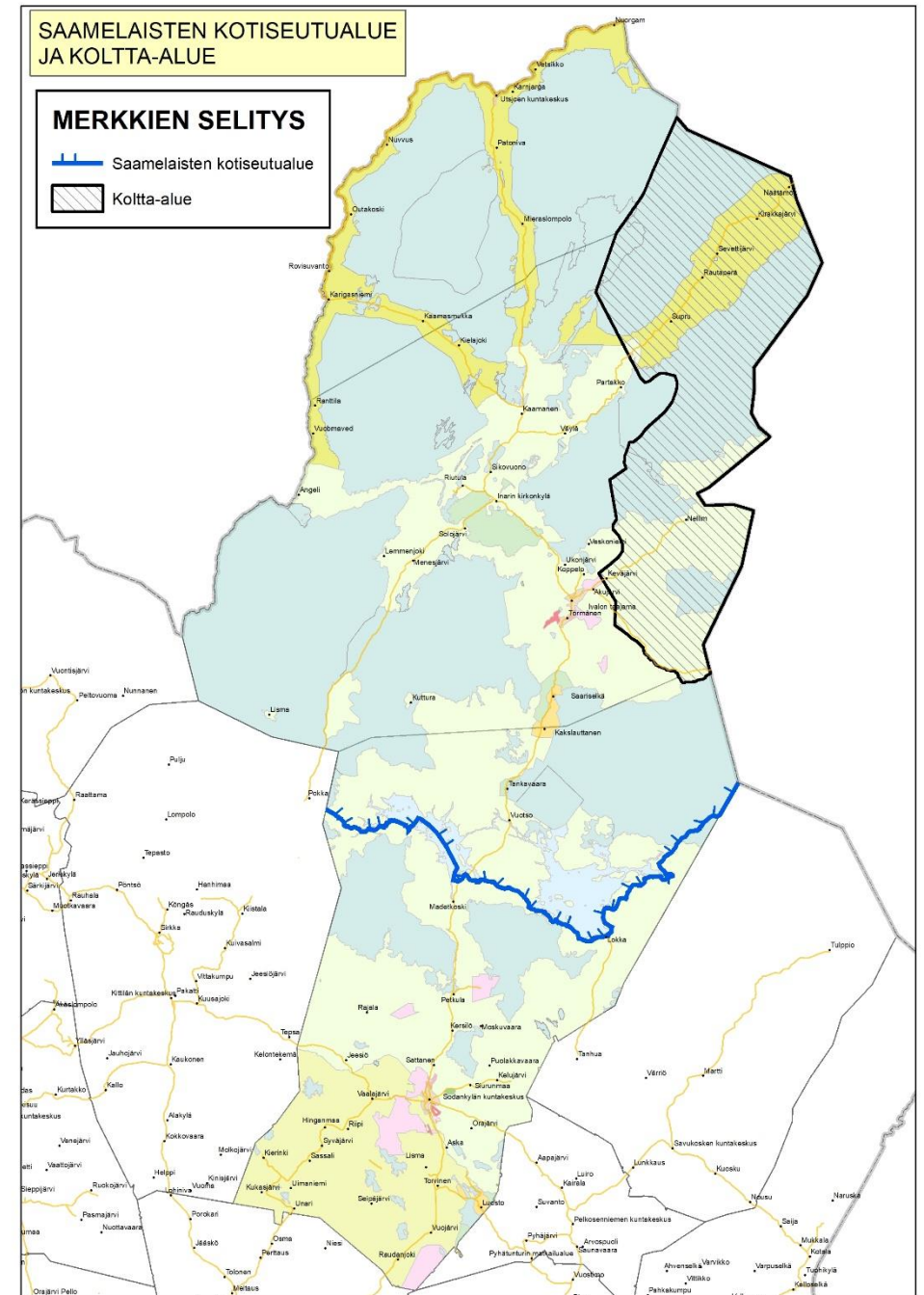


# Saamelaisten kotiseutualue ja Koltta-alue

**Saamelaisten kotiseutualue** merkinnällä osoitetaan saamelaisten kotiseutualueen raja. Saamelaisten kotiseutualueella useisiin maakuntakaavamerkintöihin on liitetty suunnittelumääräyksiä, joilla pyritään turvaamaan saamelaisille alkuperäiskansana oikeus ylläpitää ja kehittää omaa kieltään ja kulttuuriaan.

**Koltta-alueen** merkinnällä osoitetaan koltta-alue (kolttalaki 253/1995).

Merkintöihin liittyvät määräykset tiedottavat alueidenkäyttöön liittyvästä erityislainsäädännöstä.

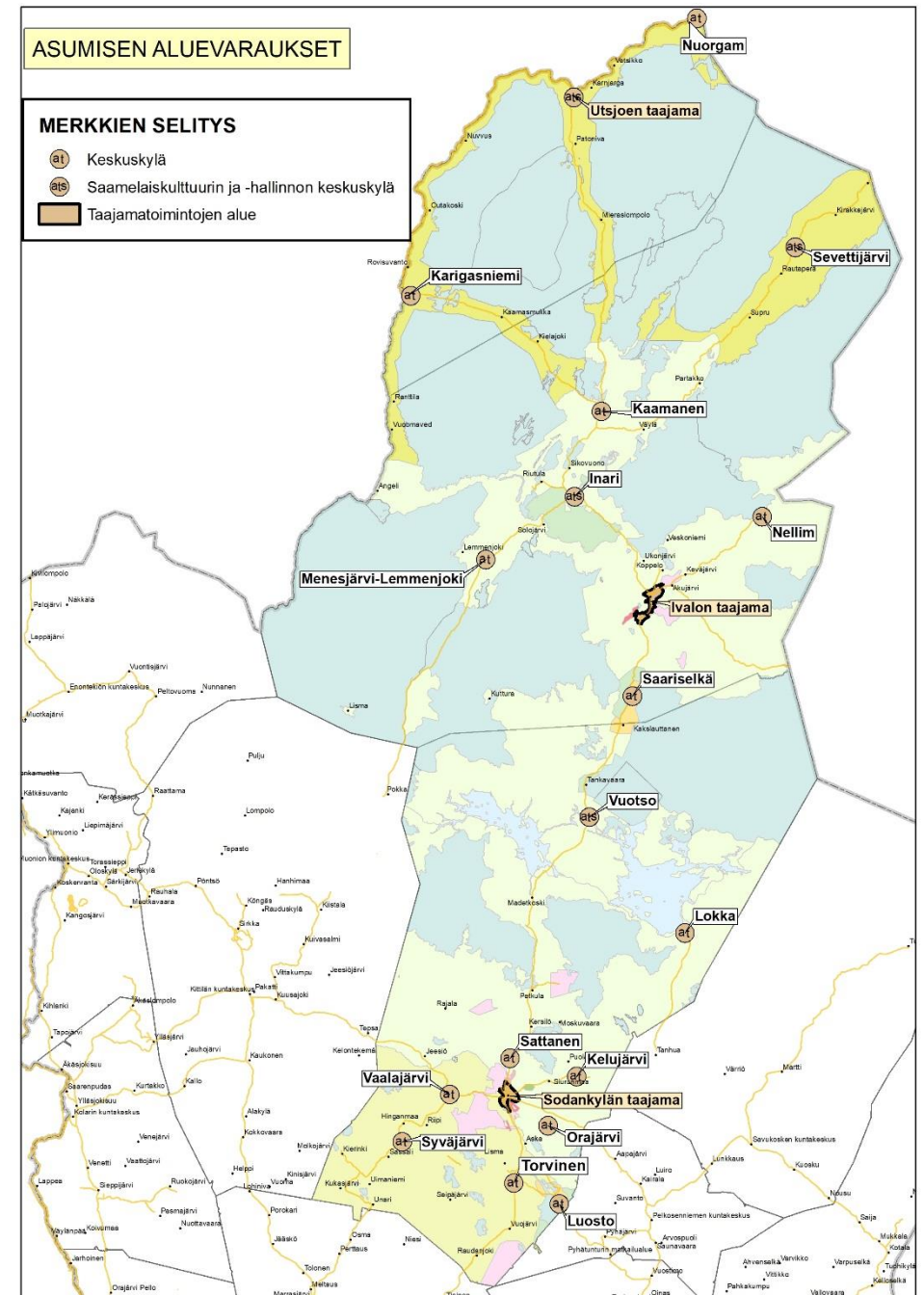


# Asumisen aluevaraukset

Taajama-aluevarauksilla on osaltaan pyritty turvaamaan ennusteiden mukaisen maksimiväestön aluetarve. Taajama-alueista on pyrittävä toteuttamaan ensimmäisenä nykyiset yleis- ja asema-kaava-alueet, ennen kuin siirrytään taajamavarauksen uusille alueille

**Keskuskylän** merkinnällä osoitetaan sellaisia aluerakenteen ja maaseudun peruspalveluiden kannalta tärkeitä kyliä, joihin suuntautuu ja halutaan ohjata rakentamista ja palveluja.

**Saamelaiskulttuurin ja –hallinnon keskuskylän** merkinnällä osoitetaan alueita, joihin sijoittuu saamelaiskulttuurin ja -hallinnon toimintoja ja joihin suuntautuu ja halutaan ohjata rakentamista ja palveluja.



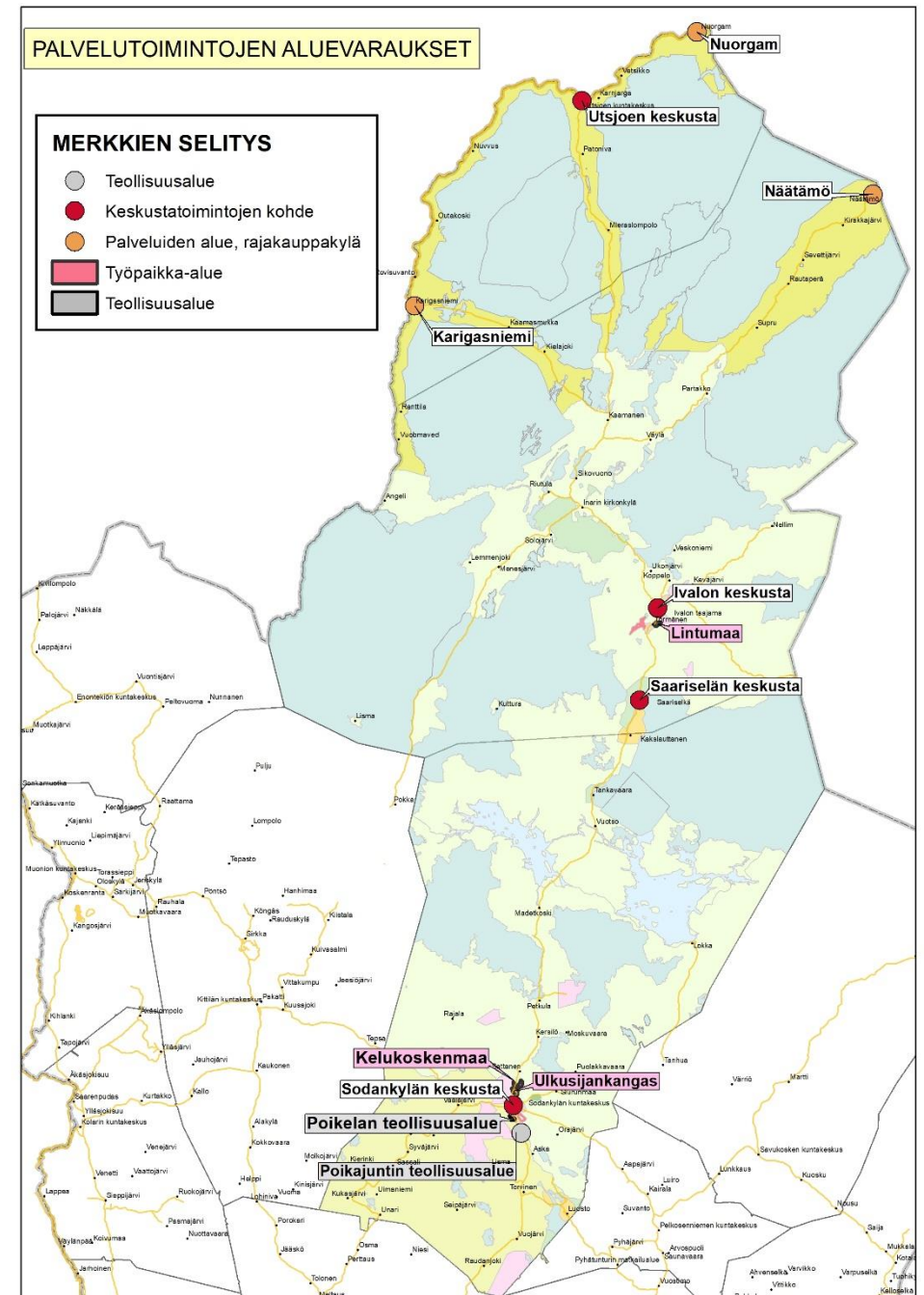
# Palvelutoimintojen aluevaraukset

**Keskustatoimintojen** alueille/kohteille tulee pyrkiä sijoittamaan mahdollisimman suuri osa niistä palveluista, jotka palvelevat koko taajamaa ja myös ympäröiviä alueita.

**Palveluiden alue, rajakauppakylä** alueina osoitetaan yksityisten kaupallisten palvelujen alueita rajakauppakylissä.

**Työpaikka-alueina** osoitetaan monipuolisia työpaikka-alueita, joissa voi olla toimisto- ja palvelutyöpaikkoja sekä ympäristöhäiriöitä aiheuttamatonta teollisuus- ja varastointitoimintaa.

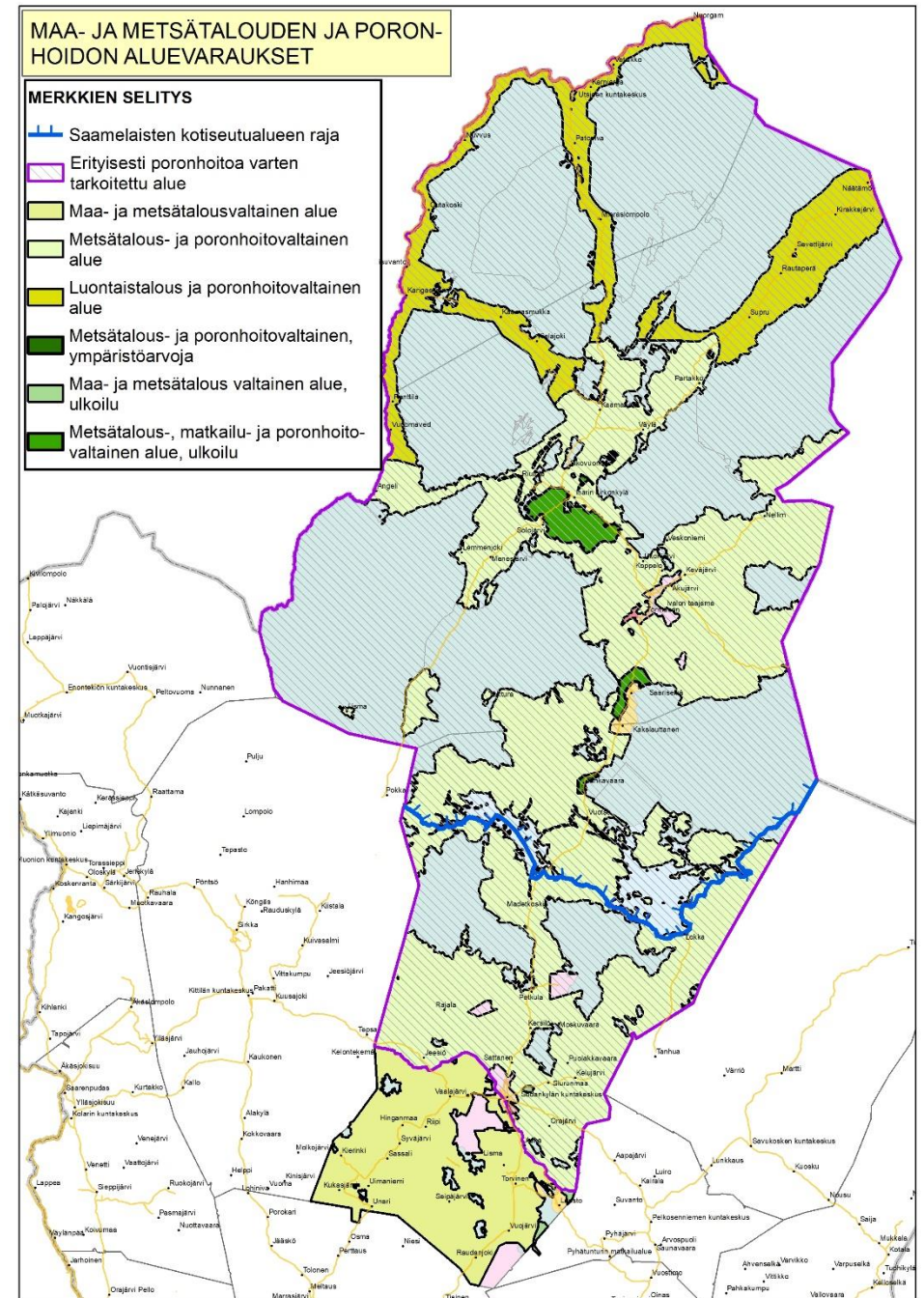
**Teollisuus- ja varastoalueina** osoitetaan seudullisesti merkittäviä teollisuus- tai varastotoimintojen alueita



# Maa- ja metsätalouden sekä poronhoidon aluevaraukset

Maa- ja metsätalousvaltaisia sekä metsätalous- ja poronhoitovaltaisia alueita voidaan käyttää alueen pääasiallista käyttötarkoitusta sanottavasti haittaamatta myös muihin tarkoituksiin.

Merkinnällä MU osoitetaan alueita, jotka on tarkoitettu pääasiassa maa- ja metsätalouden harjoittamiseen, joille suuntautuu ulkoilupainetta ja joille on tarkoitus sijoittaa ulkoilun ohjaamistarpeen vuoksi polkuja tai reittejä levähdys- ja muine tukialueineen.

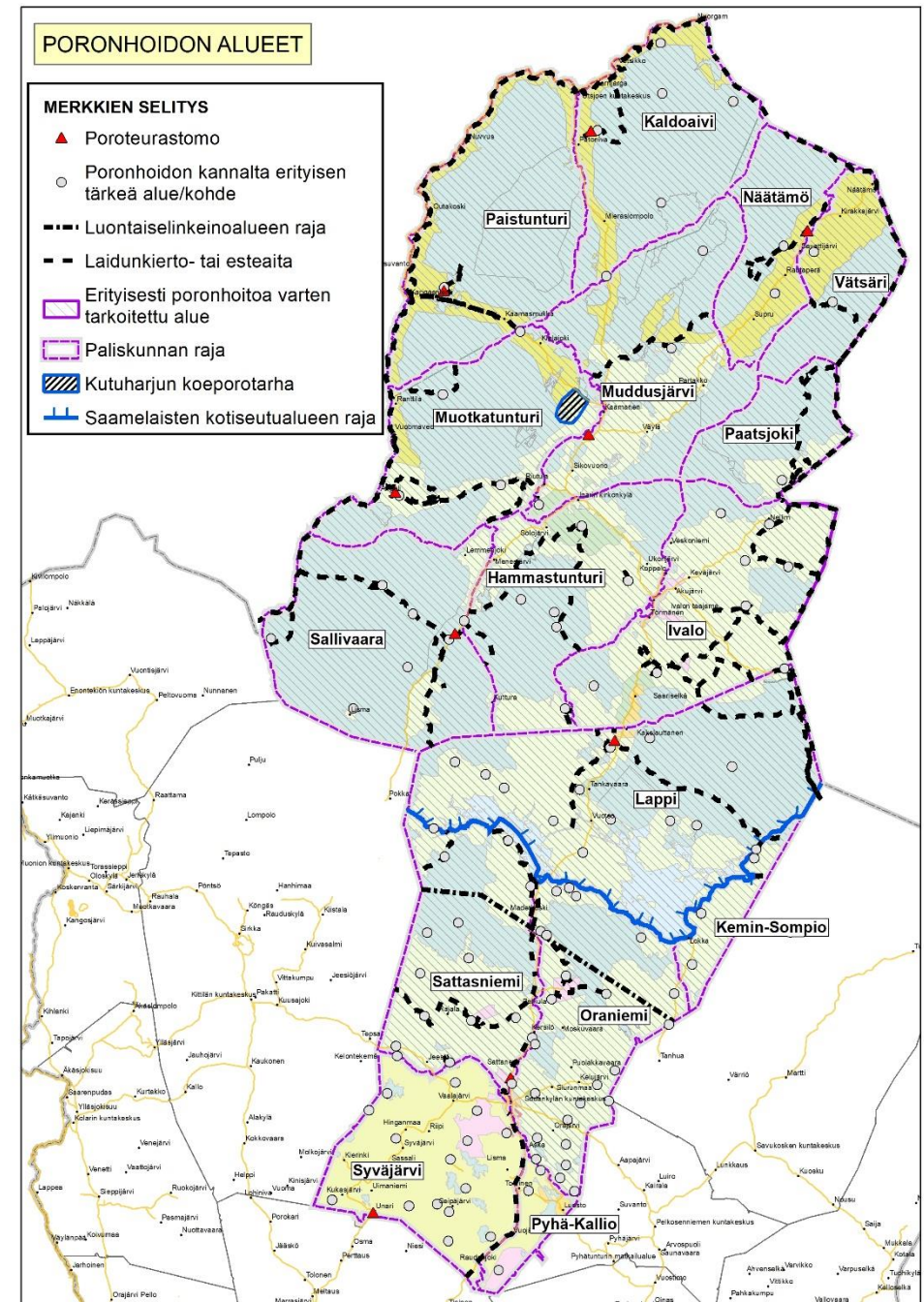


# Poronhoidon kohteet

Maakuntakaavassa poronhoidon toimintaedellytyksiä turvataan ensisijaisesti kaavamääräyksillä, jotka tulee ottaa huomioon alueidenkäytön yksityiskohtaisemmassa suunnittelussa ja toteuttamisessa.

Poronhoitoon liittyviä maakuntakaavamerkintöjä

- erityisesti poronhoitoa varten tarkoitettu alue
- paliskunnan raja / esteaita
- poronhoidon kannalta erityisen tärkeä alue/kohde/aita

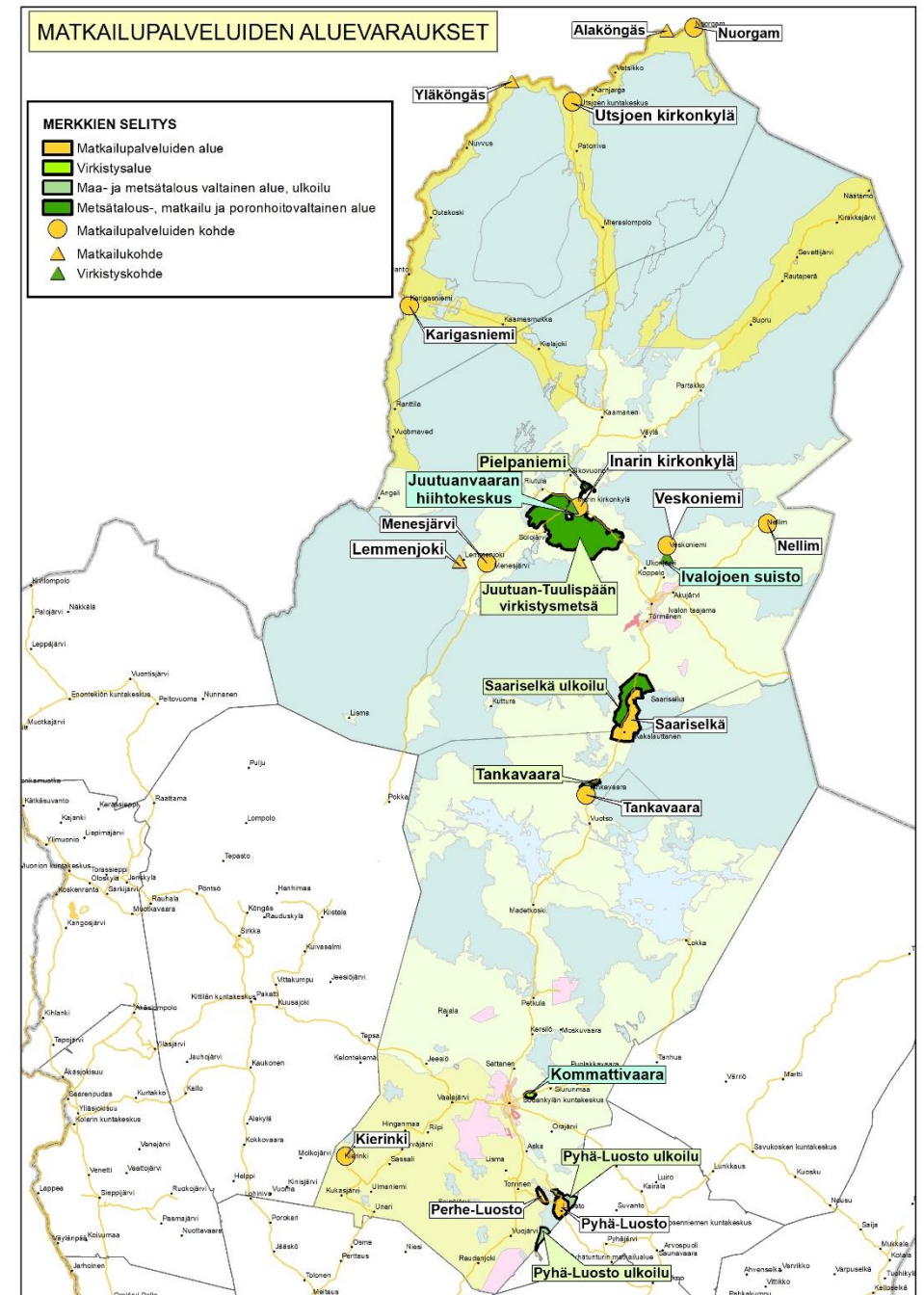


# Matkailupalveluiden aluevaraukset

Matkailualueiden kehittämisessä on säilytettävä ne vetovoimatekijät, joiden varassa matkailu toimii. Maakuntakaavan periaatteena on keskittyä olemassa olevien matkailukeskusten kehittämiseen.

**Matkailualueina** osoitetaan seudullisesti merkittäviä matkailukeskusten alueita ja matkailupalvelujen kohteita.

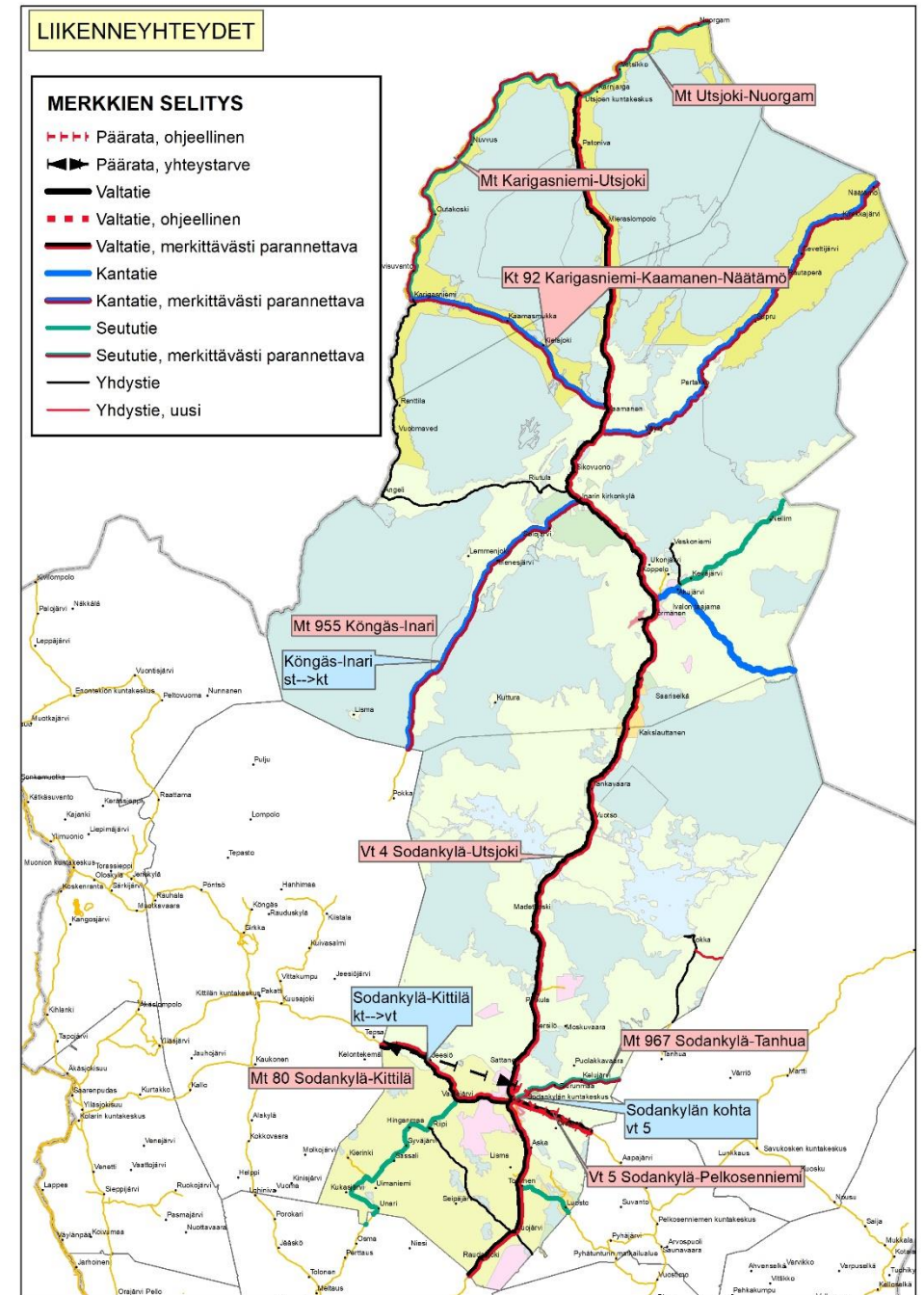
**Matkailu- ja virkistyskohteena** osoitetut kohteet ovat merkittäviä yksittäisiä matkailukohteita, kuten virkistyskalastuksen, veneilyn ja ulkoilun/retkeilyn palvelupisteitä tai kulttuuriperintöä hyödyntäviä matkailupalvelujen tukikohtia.



# Liikenneyhteydet

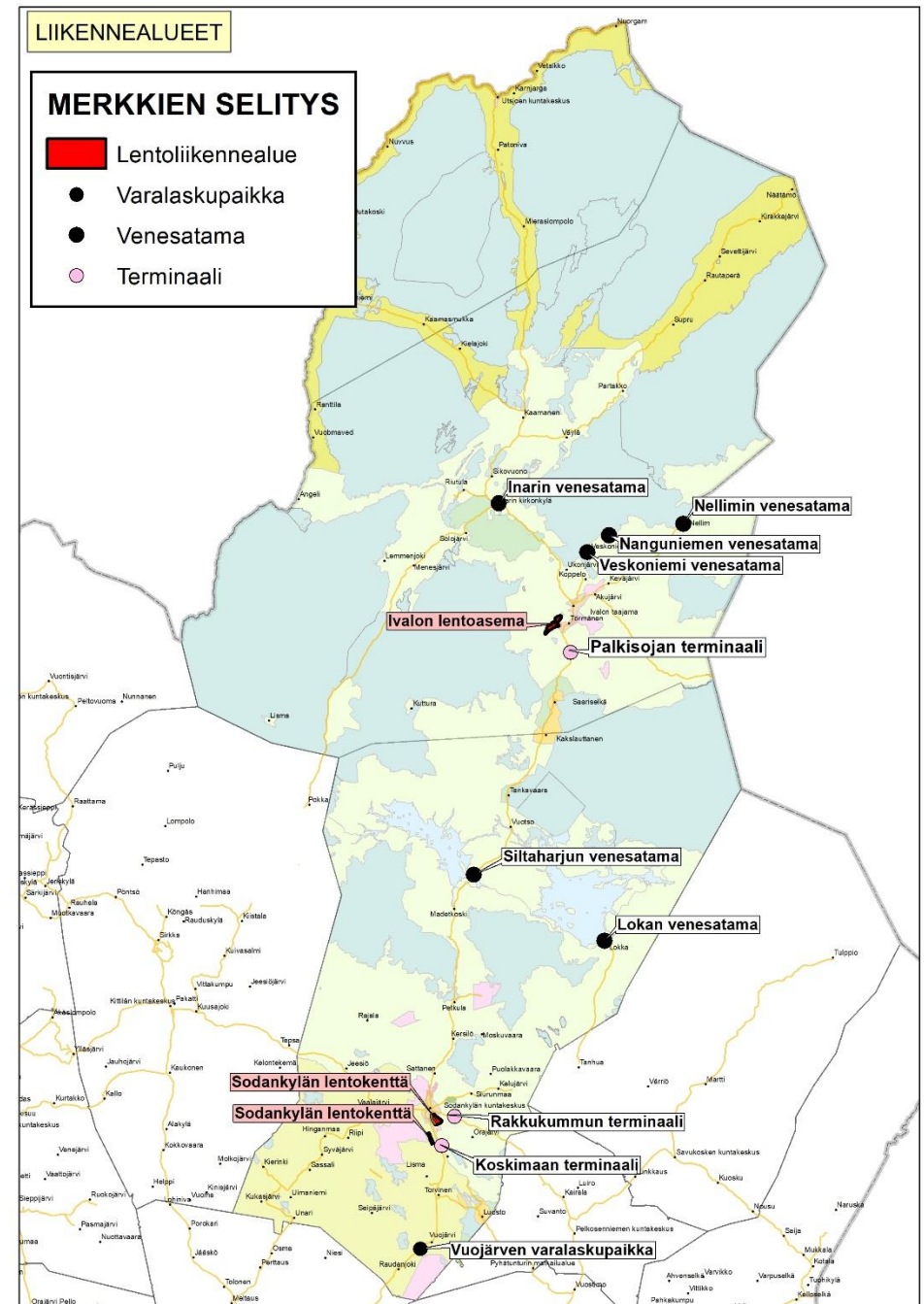
Pohjois-Lapin alueen maakuntakaavan liikennejärjestelmää koskevat varaukset perustuvat suurelta osin olemassa olevan tieverkon kehittämiseen. Merkittävin muutos on poikittaisen pääradan osoittaminen ohjeellisella merkinnällä Sodankylään saakka ja pääradan yhteystarpeena Sodankylästä Kittilän suuntaan.

Liikennekäytävien kehittämisessä tulee edetä vaiheittain, realististen kehittämisspolkujen mukaisesti.



# Liikennealueet

Alueidenkäytön suunnittelussa on varattava riittävät alueet tavara- ja henkilöliikenteen terminaalien ja matkakeskusten toimintaa ja kehittämistä varten.



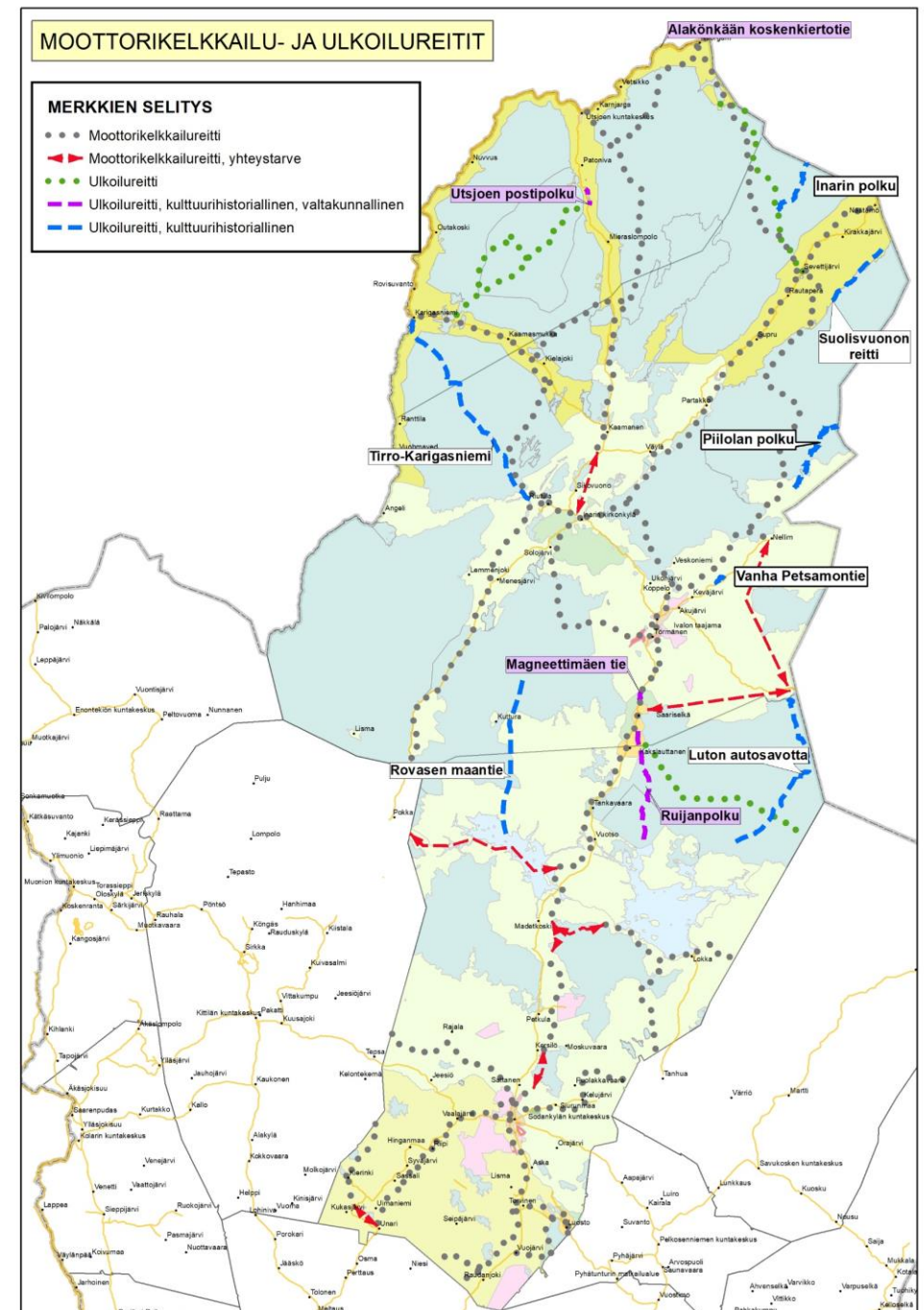


# Reitit

Maakuntakaavaan on merkitty **moottorikelkkailun runkoreitistö**, joka ohjaa maastoliikennelain mukaisten virallisten moottorikelkkailureittien suunnittelua.

Maakuntakaavassa moottorikelkkailureitit osoitetaan olemassa olevien tietojen mukaan ja toteuttamisessa (reittisuunnitelmat) niiden sijainti tarkentuu ja voi vielä muuttua.

Maakuntakaavassa osoitetaan **ulkoilun runkoreitit**. Ulkoilureitistöjä ei ole tarkoitettu käytettäväksi moottoriajoneuvolla kulkemiseen.

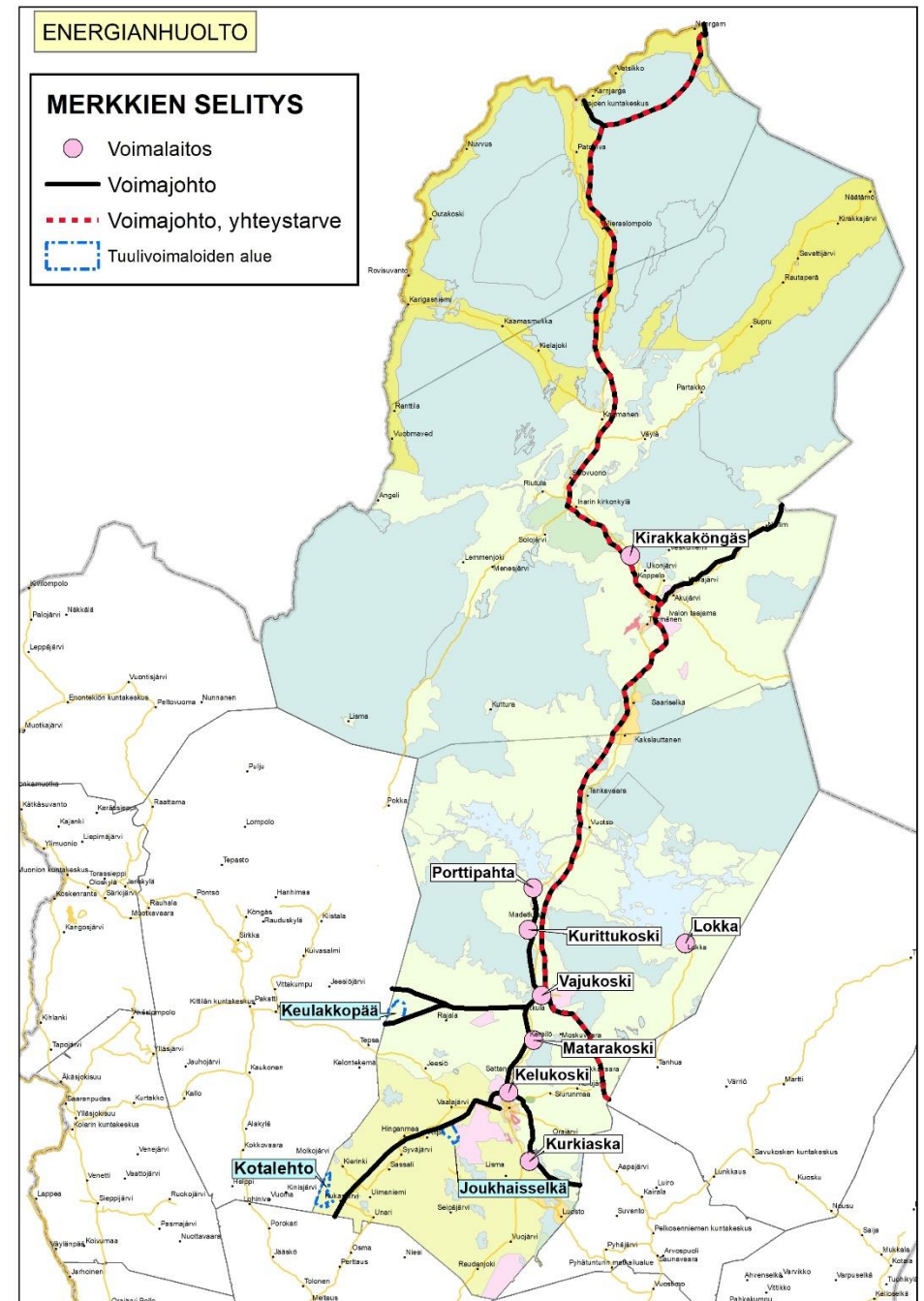


# Energianhuolto

Energiahuollon osalta osoitetaan olemassa olevat voimalaitokset ja voimajohtot.

Voimajohtojen yhteystarpeet perustuu Fingridin ja paikallisten sähkölaitosten tulevaisuuden tarpeisiin.

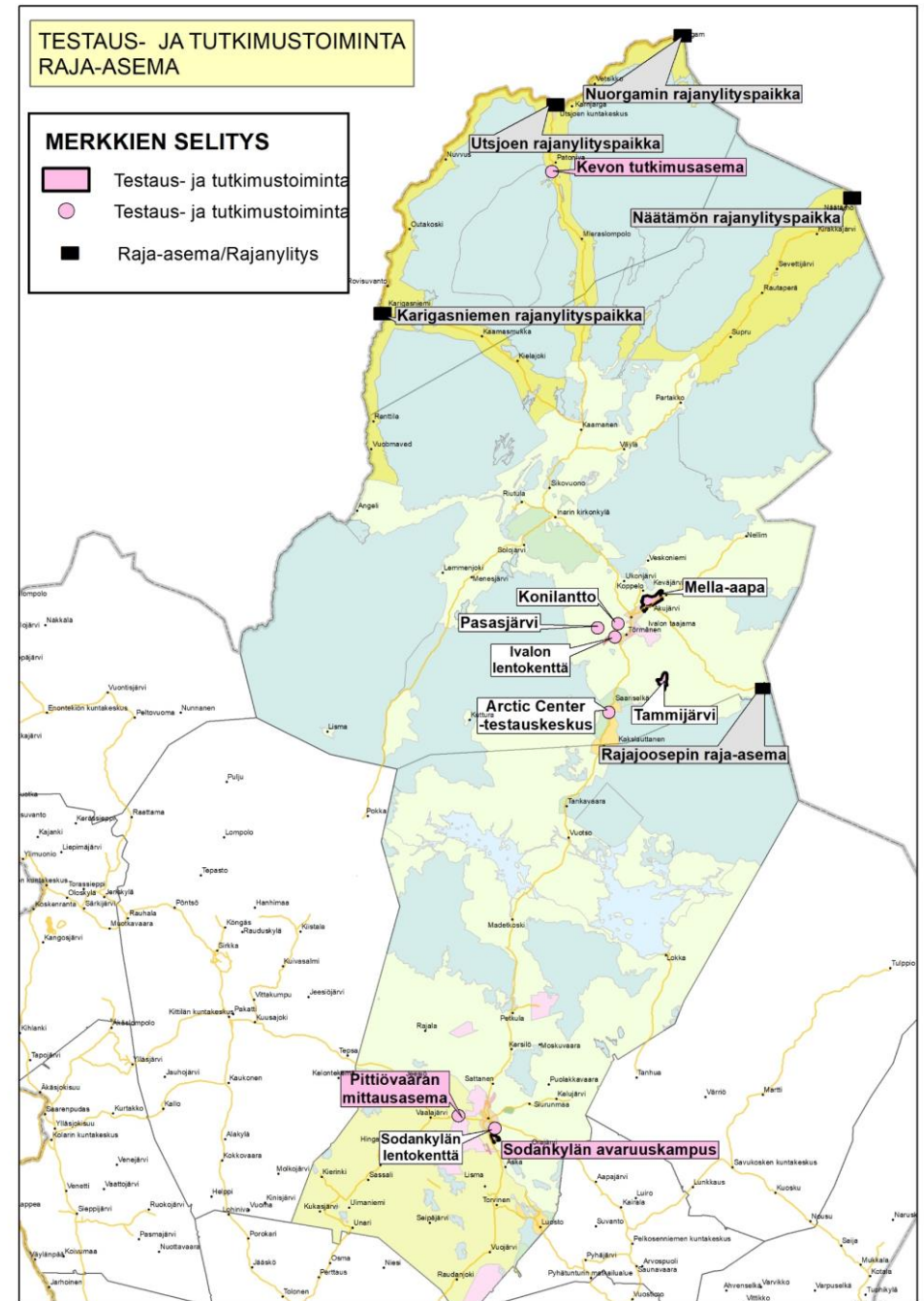
Tuulivoimaloiden alueet perustuu Sodankylän tuulivoimaselvitykseen (2018) ja Lapin tuulivoimaselvitykseen 2022. Selvityksen alueita on kaavaprosessin aikana yhteensovitettu.



# Erityisalueet

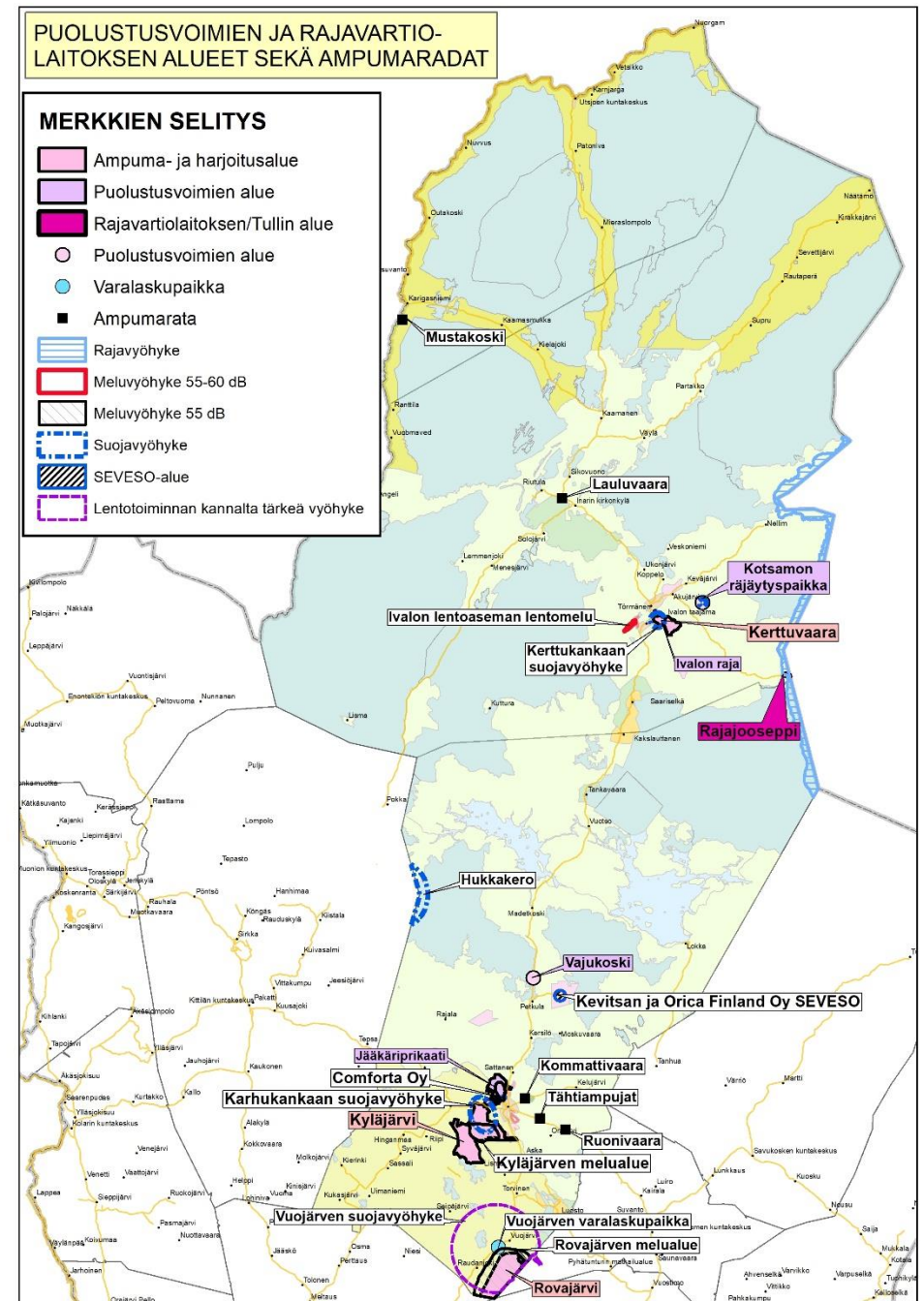
Merkinnällä E osoitetaan kohteita, joilla on tietty erityistarkoitus ja joilla liikkuminen on yleensä rajoitettua.

Pohjois-Lapin maakuntakaavassa erityiskohde/-aluemerkinnällä on osoitettu kylmättestausalueita, Sodankylän avaruuskampus ja Kevon tutkimusasemat. Lisäksi E-kohdemerkinnällä on osoitettu Pit-tiövaaran mittausasema sekä Näätämön, Nuorgamin, Karigasniemen ja Utsjoen raja-asemat ja tullit.



# Puolustusvoimien ja rajavartiolaitoksen alueet sekä ampumaradat

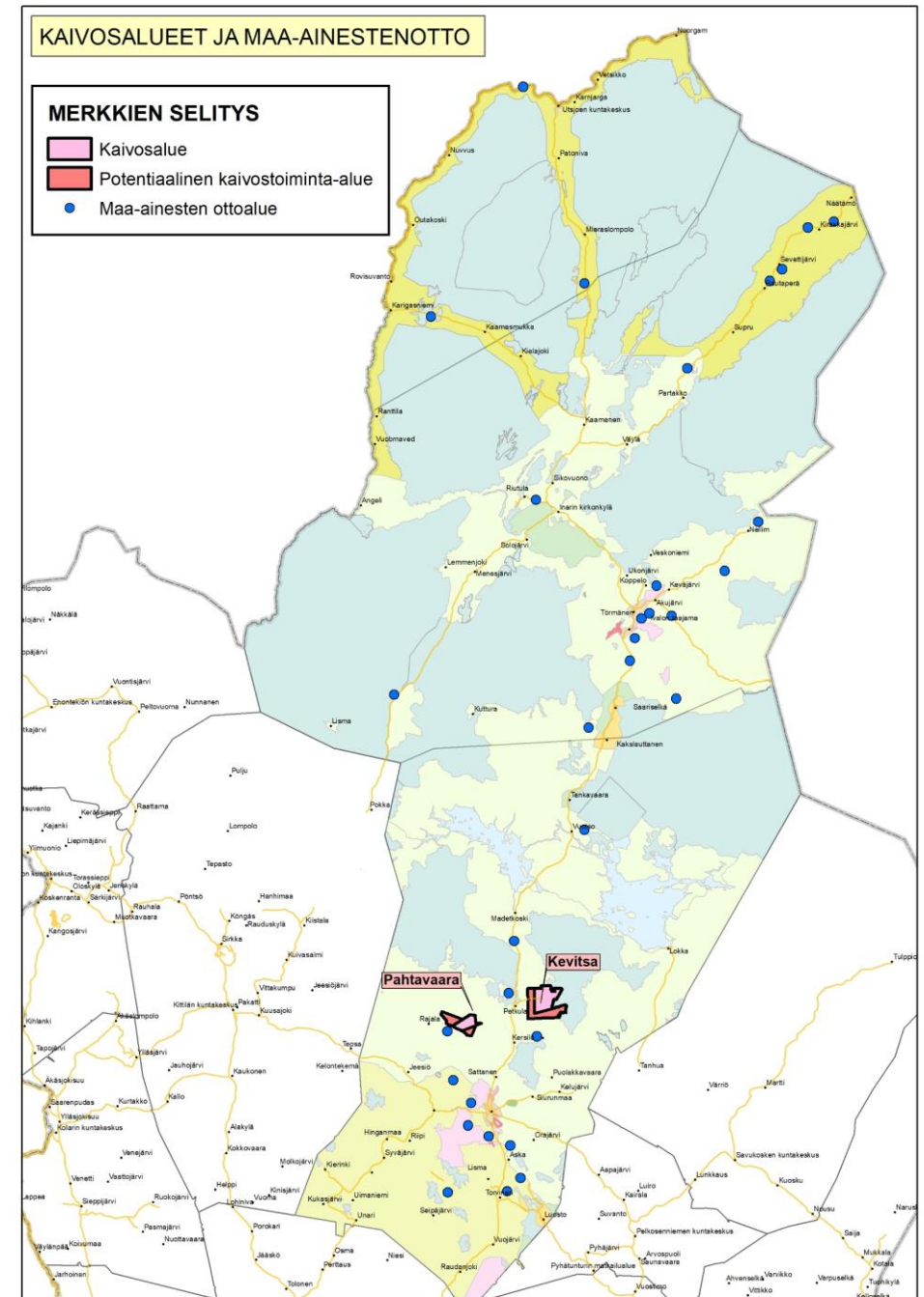
Maankäyttö- ja rakennuslain 4a §:n mukaan alueidenkäytön suunnittelussa on turvattava maanpuolustuksen, rajaturvallisuuden ja rajavalvonnan, väestönsuojelun sekä huoltovarmuuden edellyttämät kehittämistarpeet ja varmistettava, ettei niistä vastaavien tahojen toimintamahdollisuuksia heikennetä.



# Kaivokset ja maa-ainestenotto

EO-merkinnällä osoitetaan alueita soran tai muiden maa-ainesten ottoa varten.

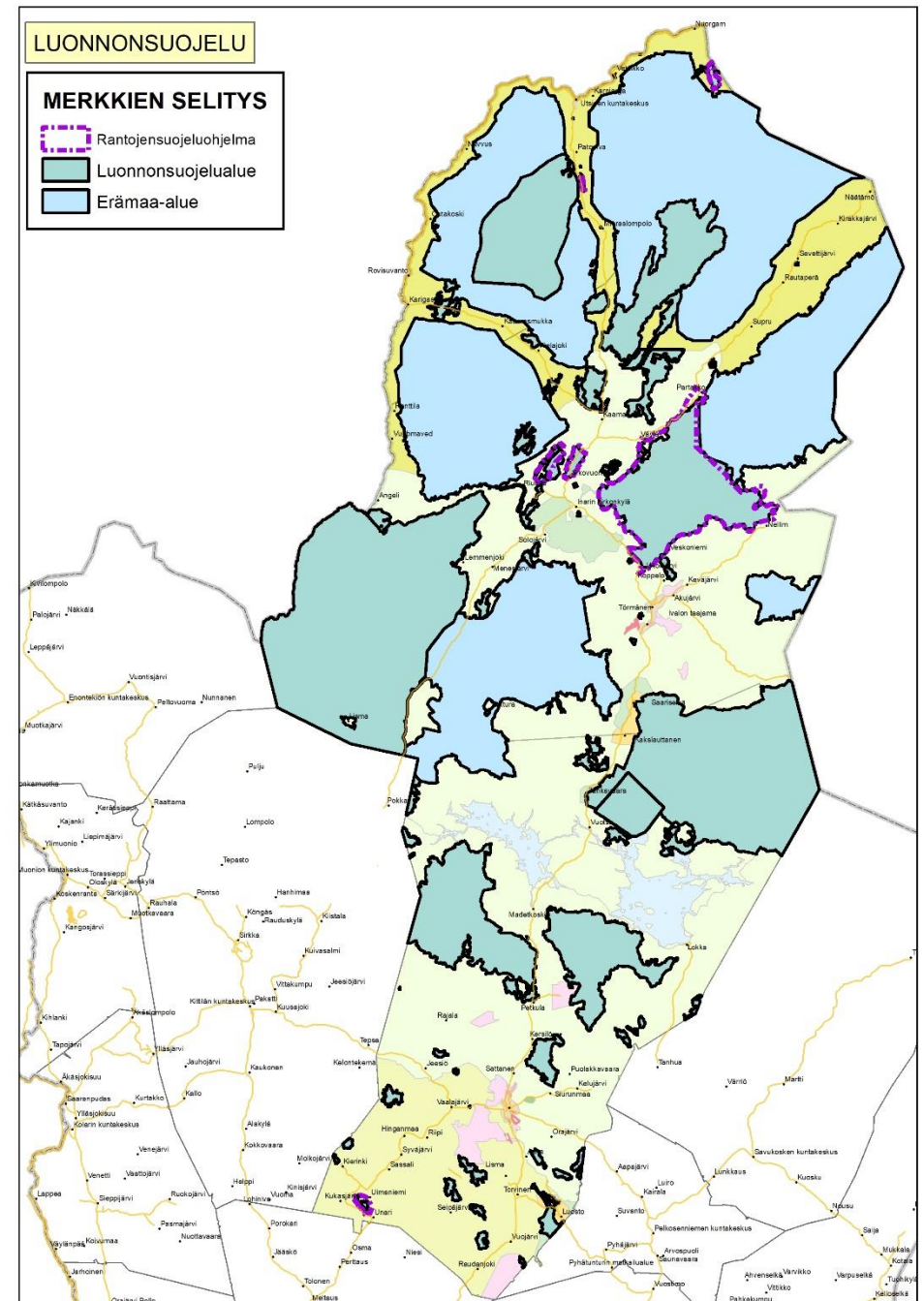
EK-merkinnällä osoitetaan seuraavat kohteet: Kevitsa ja Pahtavaara.



# Luonnonsuojelu

Maakuntakaavassa osoitetaan luonnonsuojelualueen merkinnällä lailla perustetut kansallis- ja luonnonpuistot, soidensuojelualueet, lehtojensuojelualueet, lintuvedet ja vanhat metsät sekä valtioneuvoston periaatepäätösten mukaisten luonnonsuojeluohjelmien alueet Natura 2000 -alueet mukaan lukien.

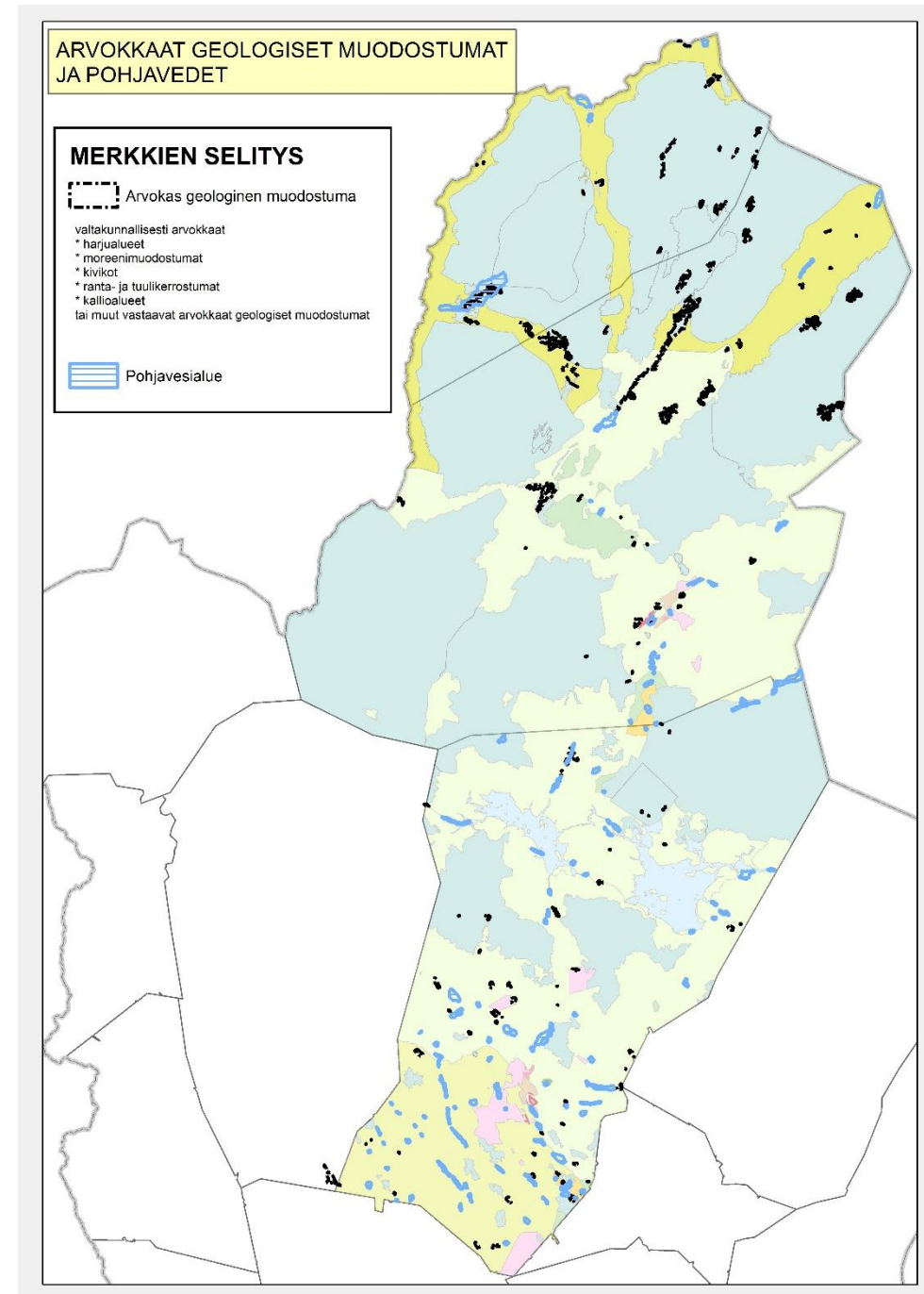
Kaavassa osoitettujen luonnonsuojelualueiden suojelutaso määräytyy varausperusteen mukaan, joista tarkemmin selostuksen aluekuvauksissa.



# Arvokkaat geologiset muodostumat ja pohjavedet

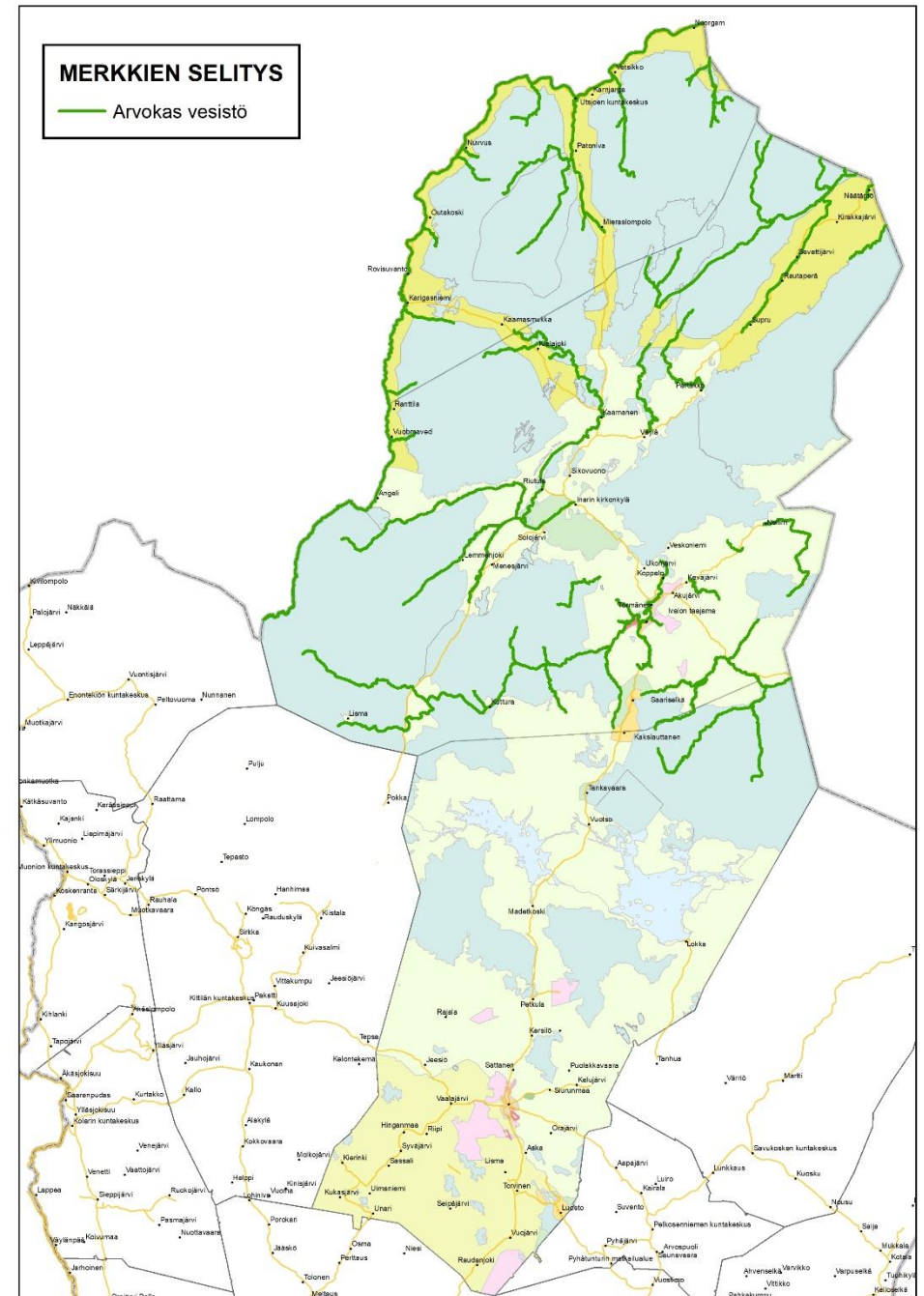
Osa-aluemerkinnällä pääasiallisen maankäyttöluokan päälle osoitetaan valtioneuvoston hyväksymän harjajensuojeluohjelman (VNp 3.5.1984) mukaiset valtakunnallisesti arvokkaat harjualueet sekä valtakunnallisesti arvokkaat moreenimuodostumat, valtakunnallisesti arvokkaat ranta- ja tuuli-kerrostumat, kallioalueet, kivikot tai muut vastaavat geologiset muodostumat.

Maakuntakaavassa osoitetaan 1- ja 2-luokan pohjavesialueet osa-aluerasterilla päämaankäyttöluokan päälle.



# Arvokas vesistö

Arvokas vesistö -merkintä perustuu maakuntakaavassa osoitettujen vesistöjen lohi- ja taimenkantojen suojelubiologiseen ainutlaatuisuuteen sekä Suomen että maailmanlaajuisissa perspektiivissä.







# Vaikutusten arviointi

## Maankäyttö- ja rakennuslaki 9 §:

*”Kaavan tulee perustua kaavan **merkittävät vaikutukset** arvioivaan suunnitteluun ja sen edellyttämiin tutkimuksiin ja selvityksiin. Kaavan vaikutuksia selvitettäessä **otetaan huomioon kaavan tehtävä ja tarkoitus.**”*

- Maakuntakaavatasolla tarkastelutaso on yleispiirteinen, sillä maakuntakaava on yleispiirteinen ja strateginen alueidenkäytön suunnitelma

**Maakuntakaavan tehtävä on ohjata yksityiskohtaisempaa suunnittelua.** Yksityiskohtaisemmassa suunnittelussa vaikutustenarvioinnit tehdään suunnittelutason mukaisesti.

**Maakuntakaavassa ei tehdä YVA-lain mukaisia vaikutustenarviointeja**, sillä YVA-lakia ja ympäristövaikutusten arviointimenettelyä sovelletaan hankkeisiin ja niiden muutoksiin, joilla todennäköisesti on merkittäviä ympäristövaikutuksia (laki ympäristövaikutusten arviointimenettelystä 3 §).





- Pohjois-Lapin maakuntakaavan 2040 vaikutusten arviointi löytyy kaavaselostuksen luvusta 8.
  - Sisältää mm. vaikutukset saamelaiskulttuuriin ja paliskuntakohtaisen vaikutusten arvioinnit
- Lisäksi kaavaselostuksen liitteessä 3 on taulukko vaikutusten arvioinnista MRA 1 §:n mukaisesti



Liite 3: Taulukko vaikutusten arvioinnista – aluevaraus- ja osa-aluemerkinnät

ALUEVARAUS- JA OSA-ALUEMERKINTÄ	KAAVAMÄÄRÄYS	VAIKUTUKSET IHMISSIN ELINOLOHIN JA ELINYMPÄRISTÖÖN	VAIKUTUKSET MAA- JA KALLIOPERÄÄN SEKÄ PINTA- JA POHJAVEITTEEN	VAIKUTUKSET KASVI- JA ELÄINLAJEIHIN, LUONNON MONIMUOTOISUUTEEN JA LUONNONARVOIHIN	VAIKUTUKSET ALUE- JA YHDYSKUNTA-RAKENTEeseen, YHDYSKUNTA- JA ENERGIA-TALOUTEEN SEKÄ LIKENTEeseen	VAIKUTUKSET KAUPUNKIKUVAAN, MAISEMAAN, KULTTUURIPERINTÖÖN JA RAKENNETTUUN YMPÄRISTÖÖN	ILMASTOVAIKUTUKSET	VAIKUTUKSET ALUE- JA YHTYESKUNTA-TALOUTEEN	VAIKUTUKSET POROHOOHTOON	VAIKUTUKSET SAAMELAIS-KULTTUURIIN
A		- Tuntuvat ja eheytyvä yhdyskuntarakenne tarvan palveluiden sarvotettavuuden ja palvelutarjonnan - Tärkeä elinkeinoelämän kehittämistä tarjoama-alueilla	- Tuntuvat yhdyskuntarakenneiset verkostot ja eheytyvä yhdyskuntarakenne mahdollistavat yhteistyön ja viherreitit päätöksillä - Rakennusten ja katujen alle jäivät maapinta-ala karsua, mikä lisää valokirjoitus-pinta- ja pohjaveiden (vähäinen määrä karsua, pohjaveiden muodostaman vihanne)	- Toimintojen keikityvät rakennusten ulkopuolelle jäteillä alueilla on mahdollista säilyttää ja lisätä luonnon monimuotoisuutta - Pakollista maankäyttöä alueilla tarjoamaluonnon	- Tuntuvat yhdyskuntarakenne - Tehoista yritysten liikenneverkko ja osan infrastruktuurin lyödymisestä - Viherreitit henkilöautoliikenteen tarvetta - Parantaa kevyen liikenteen ja joukkoliikenteen saavutettavuutta	- Tuntuvat tarjoamaväylä mahdollistaa tarjoamaväylän kehittämisen eheytyvään saavutettavuuden - Toimintojen saavutettavuuden parantaa mahdollisuutta liittää uusia rakennusmaalle uusia käyttäjäryhmiä, joihin rakennusperinnät on mahdollista säilyttää - Rakennusten keikityminen olennainen osa yritysten yhteyden, mahdollistaa rakennusten ulkopuolelle jäteillä alueilla maanalan säilyttämisen - Vanhat rakennuskannan perustaminen voi paikallisesti kehittää paikan - Ranta-alueiden rakentaminen antaa haasteita viikityksilyhyillä, viherystävällisellä ja maankäytöllä	- Vähentää ilmastoinen tarvetta - Mahdollistaa joukkoliikenteen ja kevyen liikenteen olennaisen kehittämisen	- Yhdyskuntarakenne eheytyvällä on pitkäaikaisia positiivisia alue- ja yhteiskuntatodellisuutta vaikutuksia (muun muassa pienyritykset, luonnon- ja kulttuuriperintö, rakennusmaankäyttö) - Edistää elinkeinoelämän toimintamahdollisuuksia sekä työpaikkojen syntyä ja säilymistä - Kaupunkikuvan kehittämisen voi lisätä niiden vetovoimaisuutta ja kilpailukykyä kansallisella ja kansainvälisellä kilpailulla	- Toimintojen keikityvät rakennusten ulkopuolelle jäteillä alueilla on mahdollista säilyttää ja kehittää perinteisten eläimistöä - Toimintojen keikityvät rakennusten ulkopuolelle jäteillä alueilla on mahdollista säilyttää ja lisätä luonnon monimuotoisuutta, mikä tuo eläimistöä saamelaisen perinteisen eläimistöjen lajiperustalle	- Tuntuvat ja eheytyvä yhdyskuntarakenne voi tarvita saamelaisen kotiseutunsa palveluiden sarvotettavuutta ja palvelutarjonnan - Toimintojen keikityvät rakennusten ulkopuolelle jäteillä alueilla on mahdollista säilyttää ja lisätä luonnon monimuotoisuutta, mikä tuo eläimistöä saamelaisen perinteisen eläimistöjen lajiperustalle
at	Alueilla tulee säilyttää ja kehittää osapuolisesti saamelaiskulttuurin rakennus eläimistöä, palveluja, osuutta ja kulttuuriperintöä	- Ylipäätää saamelaiskulttuurin elinkeinoelämän ja yritysten yhteistyön kehittäminen - Vahvistaa kylien osaa identiteettiä	-/- Vahvistaa järjestämisen tavoilla voi olla vaikutuksia pinta- ja pohjaveiden	- Kylien rakentaminen edistää luonnonmonimuotoisuutta eläimistöä	- Suuntaa kylien kehittämistä osuuttamalla osuuttamalla alueilla - Edistää saamelaiskulttuurin rakentamisen kautta yhdyskuntarakenne tehoista - Mahdollistaa taloudellisen ja sosiaalisen liikenneverkkojen ja yhdyskuntarakenne haalien rakentamisen - Kylien rakentaminen eheyttää yhdyskuntarakenne haalien rakentamisen	- Tärkeä kylienkehittämisen säilyttää - Lisäkeikityksellä voidaan eheyttää yritysten tarjoamaväylä - Mahdollistaa uusia haitallisia maankäyttöä- ja tarjoamaväylä sekä kulttuuri- ja rakennusperintöä	- Asumisen tarvittaminen vähentää liikenteen	- Keskustan elinkeinoelämän ylläpitämisellä on positiivisia vaikutuksia alue- ja yhteiskuntarakenne - Mahdollistaa osittain maankäyttöä ja maankäytön eläimistöjen kehittämisen	- Kylien rakentaminen edistää luonnonmonimuotoisuutta eläimistöä	- Ylipäätää saamelaiskulttuurin elinkeinoelämän ja niiden palveluja saamelaiskulttuurilla
Saamelaiskulttuurin ja hallinnon keskeisyys	Alueilla tulee säilyttää ja kehittää osapuolisesti saamelaiskulttuurin rakennus eläimistöä, palveluja,	- Ylipäätää saamelaiskulttuurin ja	-/- Vahvistaa järjestämisen tavoilla voi	- Kylien rakentaminen edistää luonnonmonimuotoisuutta eläimistöä	- Suuntaa kylien kehittämistä osuuttamalla osuuttamalla alueilla	- Tärkeä saamelaisen kylienkehittämisen säilyttää	- Asumisen tarvittaminen vähentää liikenteen	- Keskustan elinkeinoelämän ylläpitämisellä on positiivisia vaikutuksia	- Kylien rakentaminen edistää luonnonmonimuotoisuutta eläimistöä	- Ylipäätää saamelaiskulttuurin elinkeinoelämän ja niiden palveluja saamelaiskulttuurilla

# KIITOS



LAPIN LIITTO