



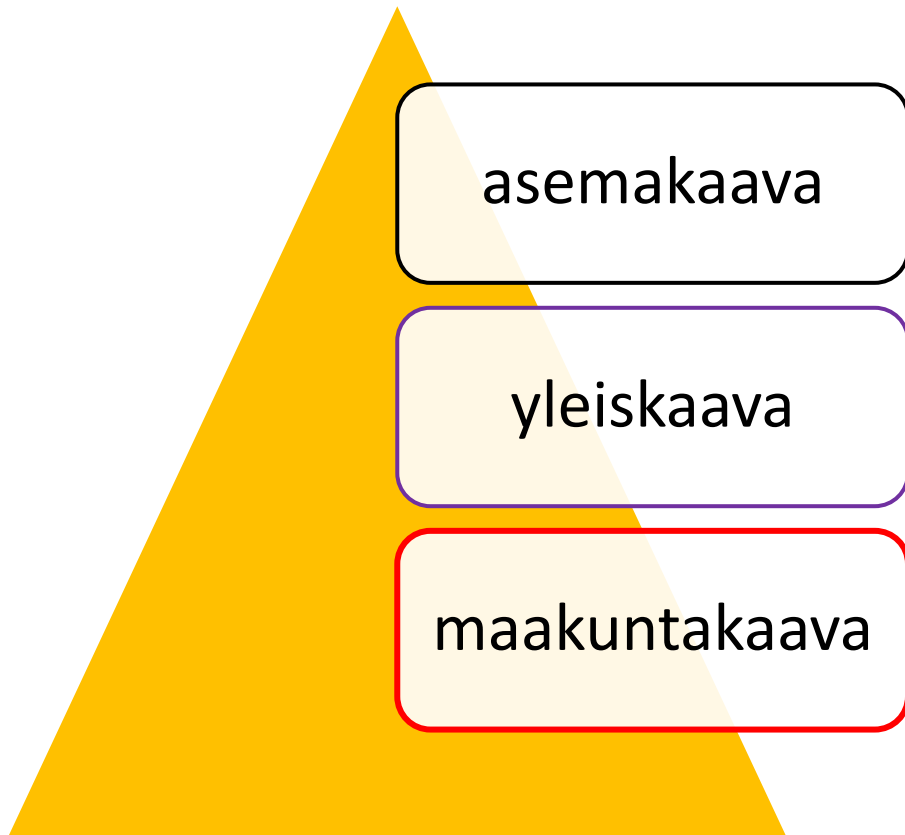
POHJOIS-LAPIN MAAKUNTAKAAVA 2040

VALTUUSTO 20.5.2024

LAPLAND
Above Ordinary



Maakuntakaavan rooli suunnittelujärjestelmässä



Valtakunnalliset alueidenkäyttötavoitteet

[MRL 28 §](#)

Kaavaa laadittaessa on kiinnitettävä erityisesti huomiota:

- 1) maakunnan tarkoituksenmukaiseen **alue- ja yhdyskuntarakenteeseen**;
- 2) alueiden käytön **ekologiseen** kestävyyteen;
- 3) **ympäristön ja talouden** kannalta kestäviin **liikenteen ja teknisen huollon** järjestelyihin;
- 4) **vesi- ja maa-ainesvarojen** kestävään käyttöön;
- 5) maakunnan **elinkeinoelämän** toimintaedellytyksiin;
- 6) **maiseman, luonnonarvojen ja kulttuuriperinnön** vaalimiseen; sekä
- 7) **virkistykseen** soveltuvien alueiden riittävyyteen.



Maakuntakaavan rooli suunnittelujärjestelmässä

[MRL 32 §](#)

Maakuntakaavan oikeusvaikutukset muuhun suunnitteluun ja viranomaistoimintaan
Maakuntakaava on ohjeena laadittaessa ja muutettaessa yleiskaavaa ja asemakaavaa sekä ryhdyttäessä muutoin toimenpiteisiin alueiden käytön järjestämiseksi.

Viranomaisten on suunnitellessaan alueiden käyttöä koskevia toimenpiteitä ja päättäessään niiden toteuttamisesta otettava maakuntakaava huomioon, pyrittävä edistämään kaavan toteuttamista ja katsottava, ettei toimenpiteillä vaikeuteta kaavan toteuttamista.

Maakuntakaava ei ole oikeusvaikutteisen yleiskaavan eikä asemakaavan alueella voimassa muutoin kuin 1 momentissa tarkoitetun kaavojen muuttamista koskevan vaikutuksen osalta.



Valtakunnalliset alueidenkäyttötavoitteet

MRL 24 § Tavoitteiden toteuttaminen ja huomioon ottaminen

Valtion viranomaisten tulee toiminnassaan ottaa huomioon valtakunnalliset alueidenkäyttötavoitteet, edistää niiden toteuttamista ja arvioida toimenpiteidensä vaikutuksia aluerakenteen ja alueiden käytön kannalta.

Maakunnan suunnittelussa ja muussa alueiden käytön suunnittelussa on huolehdittava valtakunnallisten alueidenkäyttötavoitteiden huomioon ottamisesta siten, että edistetään niiden toteuttamista.

MRL 28 § Maakuntakaavan sisältövaatimukset

Maakuntakaavaa laadittaessa on valtakunnalliset alueidenkäyttötavoitteet otettava huomioon siten kuin siitä edellä säädetään. Kaavaa laadittaessa on kiinnitettävä huomiota maakunnan oloista johtuviin erityisiin tarpeisiin. Kaava on mahdollisuuksien mukaan yhteen sovitettava maakuntakaava-alueeseen rajoittuvien alueiden maakuntakaavoituksen kanssa.



Maakuntavaltuusto

- **Valtuustolla on mahdollista hyväksyä maakuntakaavaehdotus tai palauttaa uudelleen valmisteluun.**
- **Olennainen yleistä etua koskeva muutos edellyttää aina uudelleen nähtävillä pidon MRA 32 §.**
- **Mahdollista on myös tehdä yksityistä etua koskeva muutos, mutta vaatii vielä erillisen dokumentoidun kuulemisen.**
- **Mikäli maakuntakaavaehdotus palautetaan uudelleen valmisteluun, niin maakuntahallitus päättää miten ja millaisella aikataululla Pohjois-Lapin maakuntakaavaehdotusta 2040 lähdetään valmistelemaan uudelleen.**



MAAKUNTAKAAVOITUSTILANNE 2023

Vireillä olevat maakuntakaavat:

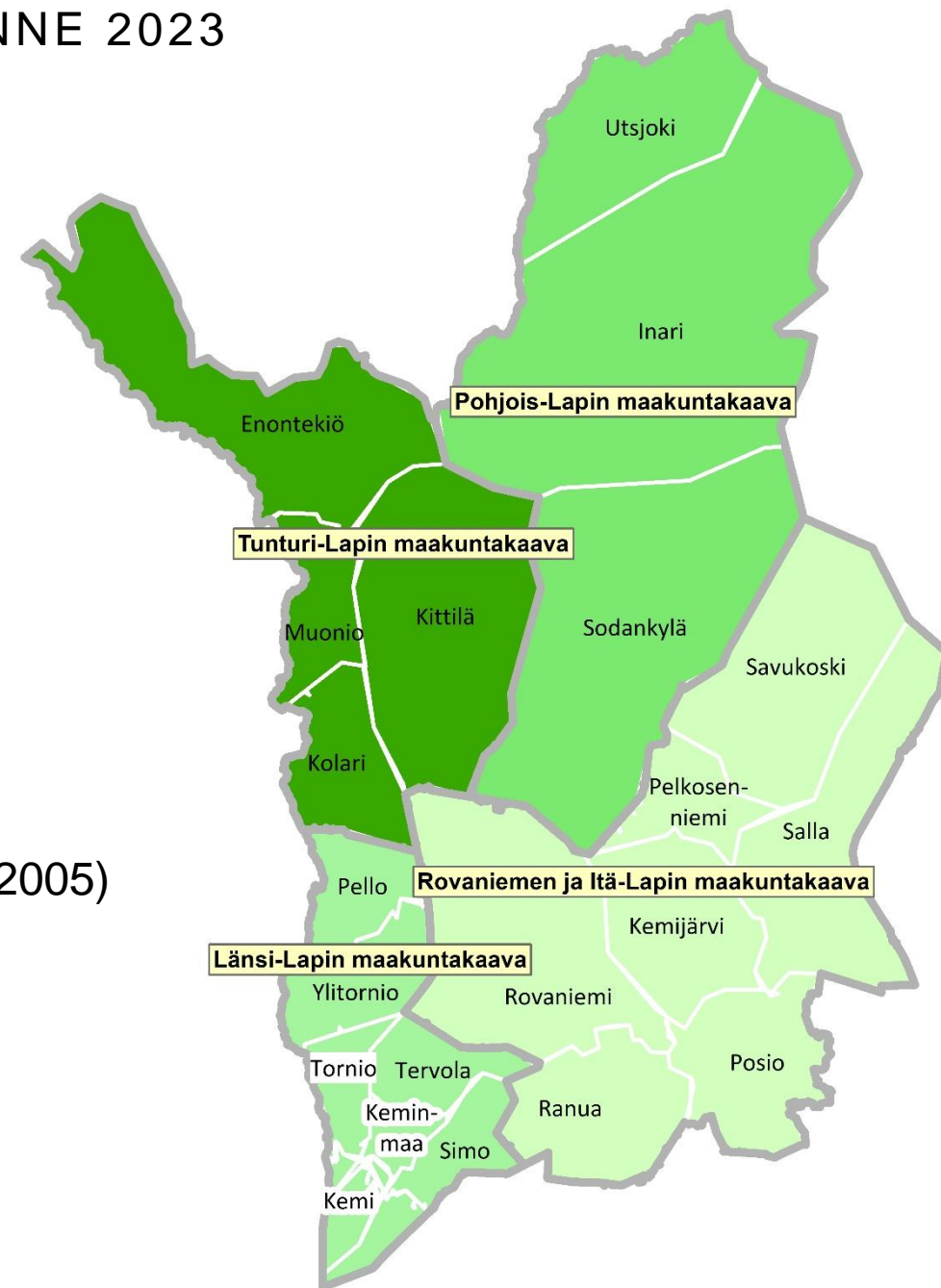
- Pohjois-Lapin maakuntakaava 2040
- Sakatin kaivoshankkeen vaihemaakuntakaava
- Rajapalojen kaivoshankkeen vaihemaakuntakaava
- Ikkarin kaivoshankkeen vaihemaakuntakaava

Voimassa olevat maakuntakaavat:

- Pohjois-Lapin maakuntakaava (saanut lainvoiman 28.1.2008)
- Tunturi-Lapin maakuntakaava (saanut lainvoiman 16.5.2012)
- Länsi-Lapin maakuntakaava (saanut lainvoiman 11.9.2015)
- Rovaniemen ja Itä-Lapin maakuntakaava (kuulutettu voimaan 21.9.2022)

Vaihemaakuntakaavana on voimassa:

- Lapin meri- ja rannikkoalueen tuulivoimamaakuntakaava (16.7.2005)
- Kemi–Tornio-alueen ydinvoimamaakuntakaava (21.9.2011)
- Soklin kaivoshankkeen vaihemaakuntakaava (16.5.2012)
- Suhangon kaivoshankkeen vaihemaakuntakaava (12.2.2016)
- Kemi–Tornio-alueen ydinvoimamaakuntakaavan osittainen kumoaminen (16.2.2017)



Pohjois-Lapin maakuntakaavaehdotus 2040, tilannekatsaus

- 🕒 Lapin liiton hallitus päätti asettaa maakuntakaavaluonnoksen laatimisvaiheen kuulemiseen (MRA 30§) 12.11.2018
- 🕒 Laatimisvaiheen kuuleminen (MRL 62 ja MRA 30§) 28.1.–28.2.2019
- 🕒 Lapin liiton hallitus päätti lähettää maakuntakaavaehdotuksen viranomaislausunnolle (MRA 13§) 4.11.2019
- 🕒 Maakuntakaavaehdotus viranomaislausunnoilla 28.1.–28.2.2020
- 🕒 Lapin liiton hallitus päätti asettaa maakuntakaavaehdotuksen julkisesti nähtäville (MRA 12§) 8.6.2020
- 🕒 Maakuntakaavaehdotus julkisesti nähtävillä (MRL 65§ ja MRA 12§) 12.10.–15.11.2020
- 🕒 Lapin liiton hallitus päätti esittää valtuustolle maakuntakaavan hyväksymistä 1.3.2021
- 🕒 **Lapin liiton valtuusto palautti maakuntakaavan uudelleen valmisteluun 17.5.2021**
 - Rovaniemen ja Itä-Lapin maakuntakaavan viimeistely
 - Rajapalojen ja Ikkarin kaivoshankemaakuntakaavojen käynnistäminen
 - Pohjois-Lapin maakuntakaava: Tunturirata -selvitys ja vaikutusten arviointi

- 🕒 **Iltakoulu valtuuston ja hallituksen jäsenille ja varajäsenille 19.4.2023 ja 16.5.2024**
- 🕒 Lapin liiton hallitus päätti lähettää maakuntakaavaehdotuksen viranomaislausunnolle (MRA 13§) 24.4.2023
- 🕒 Maakuntakaavaehdotus viranomaislausunnoilla 15.5.-30.6.2023
- 🕒 Lapin liiton hallitus päätti asettaa maakuntakaavaehdotuksen julkisesti nähtäville (MRA 12§) 30.10.2023
- 🕒 Maakuntakaavaehdotus julkisesti nähtävillä (MRL 65§ ja MRA 12§) 7.12.2023–16.1.2024
- 🕒 **Lapin liiton hallitus päättää esittää valtuustolle maakuntakaavan hyväksymistä 8.4.2024**
- 🕒 **Lapin liiton valtuusto hyväksyy maakuntakaavan (MRL 31§) toukokuu/2024**
- 🕒 Maakuntakaava lainvoimainen



Pohjois-Lapin maakuntakaavaehdotus 2040, tilannekatsaus

- ⌚ Maakuntakaavan ohjausryhmä kokoontui maakuntakaavan uudelleen valmistelun aikana viisi kertaa (8.11.2022, 21.2.2023, 17.4.2023, 3.10.2023 ja 20.2.2024).
- ⌚ Saamelaiskäräjälain 9 §:n mukaiset neuvottelut pidettiin [13.4.2023](#) ja [18.10.2023](#) sekä neuvottelu kolttien kyläkokouksen kanssa [28.3.2023](#).
- ⌚ Poronhoitolain 53 §:n mukainen neuvottelu pidettiin [30.3.2023](#). Lisäksi niiden paliskuntien kanssa, jotka eivät päässeet PHL 53 §:n mukaiseen neuvotteluun, pidettiin erilliset kaavaneuvottelut 18.4.2023 ja 24.5.2023.
- ⌚ Viranomaisneuvottelu [13.9.2023](#)
- ⌚ Lapin liiton hallitus on käsitellyt Pohjois-Lapin maakuntakaavaehdotusta 2040 seuraavissa kokouksissa:
 - [16.12.2022](#) päivitetty osallistumis- ja arviointisuunnitelma
 - [24.4.2023](#) maakuntakaavaehdotus viranomaislausunnoille
 - [30.10.2023](#) vastineet viranomaislausuntoihin
 - [30.10.2023](#) maakuntakaavaehdotus julkisesti nähtäville
 - [11.3.2024](#) vastineet julkisessa kuulemisessa saatuihin muistutuksiin
 - [8.4.2024](#) esitys valtuustolle maakuntakaavan hyväksymisestä



Saamelaiskäräjälain 9 § :n mukaiset neuvottelut, keskeinen sisältö

- *Maakuntakaavaprosessissa on tapahtunut paljon positiivista, kuten Jäämerenradan poistaminen, jolloin sen aiheuttama uhka poistui.*
- *Maakuntakaavassa on paljon hyvää, mutta se ei ole saamelaisten näkemys siitä, miten alueen maankäyttöä tulisi ohjata seuraavina vuosikymmeninä. Nyt korostuu vahvasti matkailu ja muu maankäyttö.*
- Keskeiset jäljelle jääneet ristiriidat
 - 400 kV voimajohdon yhteystarve
 - Matkailun ja virkistystyksen kehittämisen kohdealueen laajuus
 - Jäämeren kehittämiskäytävän laajuus
 - Kylmättestausalueen laajuus
 - Moottorikelkkailun yhteystarve –merkintä välillä Saariselkä-Raja-Jooseppi-Nellim
 - Vaikutusten arviointi saamelaiskulttuurin näkökulmasta



Taustaselvitykset

- Geologiset varat, pohjavedet ja turvetuotantoon soveltuvat suot -selvitys (FCG)
- Maisema- ja luontoselvitys (Ramboll)
 - Vaikutukset luonnon monimuotoisuuteen, ekologiseen verkostoon, maisemaan ja virkistykseen
 - Natura-arviointi
- Pohjois-Lapin 2040 liikennejärjestelmäselvitys (Sitowise)
 - Ratayhteysselvitys välillä Sodankylä–Kirkkoniemi (Sitowise)
 - Valtatie 5 liikennejärjestelyt Sodankylän taajaman kohdalla, Tieyhteysselvitys (Sitowise)
- Tuulivoimaselvitys Sodankylään (Ramboll)
- Pirttikoski–Utsjoki 400 kilovoltin voimajohdon taustaselvitys (Fingrid)

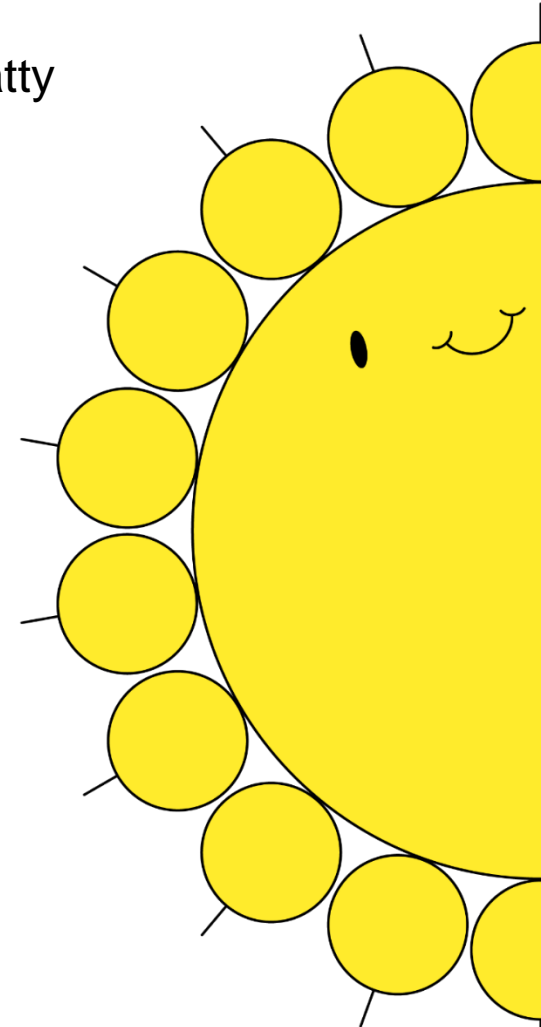
- Lapin tuulivoimaselvitys 2022 (FCG)
- Pohjois-Lapin maakuntakaavan 2040 mineraalipotentialisten alueiden rajauksen tarkentaminen Sodankylässä (GTK)
- Pohjois-Lapin maakuntakaava 2040, "Tunturirata", Ratayhteysselvitys Sodankylä – Kittilä – Kolari (Sitowise)

- Lisäksi muiden tekemiä selvityksiä hyödynnetty maakuntakaavoituksessa



Keskeiset muutokset suhteessa voimassa olevaan Pohjois-Lapin maakuntakaavaan

- Saamelaiskulttuuri, poronhoito, maisema- ja luontoarvot huomioitu laajemmin sekä niitä on yhteensovitettu alueen muiden elinkeinojen kanssa
 - Tunnistettu saamelaiskulttuurin ja –maiseman tärkeät alueet ja osoitettu ne maakuntakaavassa Sa –etuliitteellä
 - Saamelaiskulttuuriin ja poronhoitoon liittyviä merkintöjä lisätty (mm. poronhoidon tärkeitä kohteita ja metsätalous- ja poronhoitovaltaisen alueen laajentaminen erityisesti poronhoitoon tarkoitettulle alueella) sekä suunnittelumääräyksiä lisätty
- Poistettu yhdystiet: Kuttura-Repojoki, Lokka-Porttipahta-Kiistala, Paatsjoen tie
- Huomioitu liikenneverkkoon liittyvät kehittämistarpeet sekä lisätty poikittainen ohjeellinen päärata välille Pelkosenniemi Sodankylä ja pääradan yhteystarve Sodankylästä Kittilään
- Lisätty kylmäteknologiaan ja autotestaukseen liittyviä merkintöjä
- Supistettu todennäköisen mineraalivaranto alueen rajausta ja nimi muutettu mineraalipotentialiseksi alueeksi
- Laajennettu Kyläjärven ja Kerttuvaaran ampuma- ja harjoitusalueita
- Lisätty voimajohdon yhteystarve (400 kV) olemassa olevat 220 kV rinnalle
- Täydennetty suunnittelumääräyksiä ja vaikutusten arviointia



Keskeiset muutokset aikaisempaan Pohjois-Lapin maakuntakaavaehdotukseen 2040 (17.5.2021) ennen viranomaislausuntokierrosta

- **Jäämeren radan poistaminen kaavaehdotuksesta sekä poikittaisen Tunturiradan osoittaminen**
- **Koillisväylän datakaapelin poistaminen**
- **Moottorikelkkailureitin yhteystarpeen lisääminen välille Saariselkä-Raja-Jooseppi-Nellim**
- **Vaikutusten arvioinnin täydentäminen ja Liite 9. Paliskuntakuvaukset laatiminen**
- Turvetuotantoalueiden poistaminen (EOT)
- Mineraalipotentialisen alueen uudelleen rajaaminen (supistaminen)
- Valtioneuvoston päätös (2.2.2023) valtion metsien suojeluun liittyvä tasesiirto, osoitetaan maakuntakaavassa luonnonsuojelualueina (SL)
- Valtakunnallisesti arvokkaat maisema-alueet (Vnp 18.11.2021) huomioitu kaavaehdotuksessa
- Yksityisten luonnonsuojelualueiden lisääminen (uudet yli 50 ha)
- Suunnittelumääräysten päivittäminen vastaamaan Rovaniemen ja Itä-Lapin maakuntakaavan vastaavia



Keskeiset muutokset saadun palautteen perusteella

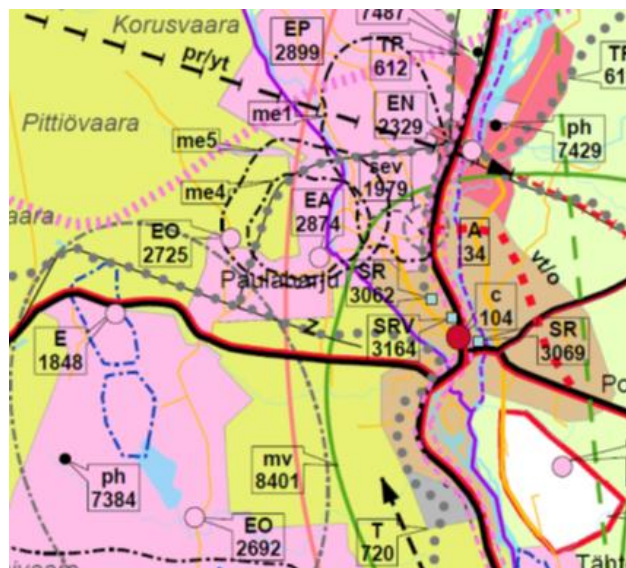
Paatsjoen yhdystie poistettu



Kurittuaavan tuulivoimaloiden alue poistettu



Sodankylän ampumaradan melualueet lisätty



Metsätalous- ja pronhoitovaltainen alueet, jolla on erityisiä ympäristöarvoja (MY-1) muutettu luonnonsuojelualueiksi (SL), 8 kpl

- Oravakuusikko MY-1 3958→SL 4362
- Luosmavaaran suojelumetsä MY-1 3961→SL 4363
- Kenesjärven luonnonsuojelualue MY-1 3965→SL 4364
- Kessijärven tila MY-1 3964 →SL 4365
- Aksujärven soidensuojelualue MY-1 3966→ SL 4366
- Nitsijärven MY-1 3963→ SL 4367
- Tuuruharjun My-1 3962→ SL 4368
- Muddusjärven suojelumetsät MY-1 3960→ SL 4369



LAPIN LIITTO

POHJOIS-LAPIN MAAKUNTAKAAVAEHDOTUKSEN 2040 ESITTELY TEEMAKARTTOJEN KAUTTA



LAPIN LIITTO





POHJOIS-LAPIN MAAKUNTAKAAVA 2040

Inari – Sodankylä – Utsjoki

Kaavaselostus



LAPIN LIITTO
ROVANIEMI 2023



VOIMAJOHTO, YHTEYSTARVE

Yksityiskohtaisemmassa suunnittelussa tulee ottaa huomioon alueen luonto-, maisema- ja kulttuuriympäristöarvot ja olemassa oleva asutus sekä pyrittävä lieventämään haitallisia vaikutuksia.

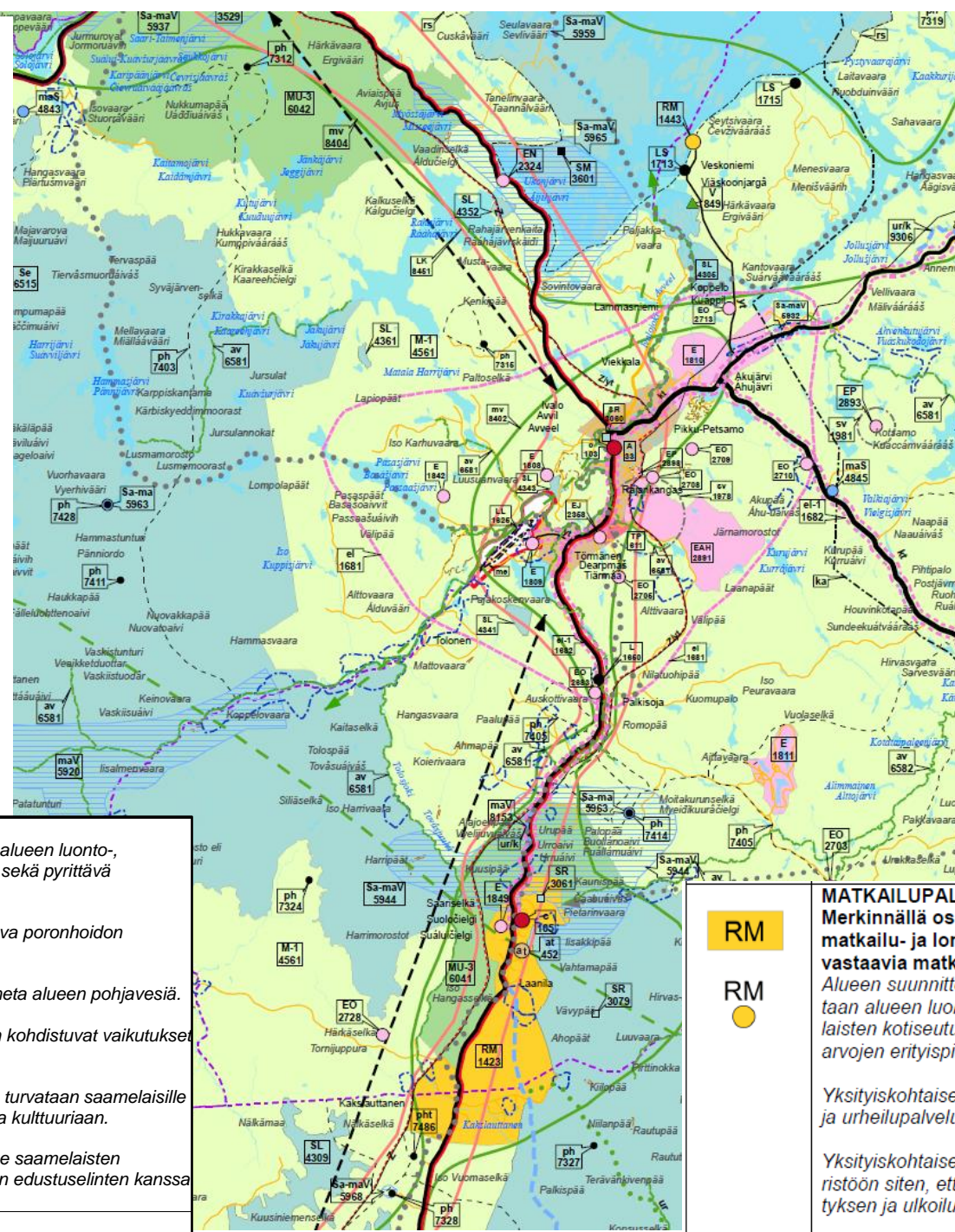
Linjauksen yksityiskohtaisemmassa suunnittelussa on turvattava poronhoidon alueidenkäytölliset toiminta- ja kehittämisedellytykset.

Toiminta tulee suunnitella siten, että rakentamisella ei vaaranneta alueen pohjavesiä.

Yksityiskohtaisemmassa suunnittelussa Natura 2000 -alueisiin kohdistuvat vaikutukset on tarvittaessa arvioitava LSL:n 35 §:n mukaisesti.

Saamelaisten kotiseutualueella alueidenkäytön suunnittelussa turvataan saamelaisille alkuperäiskansana oikeus ylläpitää ja kehittää omaa kieltään ja kulttuuriaan.

Yksityiskohtaisemmassa suunnittelussa hankkeen vaikutusalue saamelaisten kotiseutualueella määritetään yhteistyössä saamelaisten omien edustuselinten kanssa



POHJOIS-LAPIN MAAKUNTAKAAVA 2040

Sodankylä – Inari – Utsjoki

MAAKUNTAKAAVAMÄÄRÄYKSET JA MERKINTÖJEN SELITYKSET



LAPIN LIITTO
ROVANIEMI 2023



RM

RM

MATKAILUPALVELUJEN ALUE/KOHDE
Merkinnällä osoitetaan seudullisesti merkittäviä matkailupalvelujen alueita, kuten matkailu- ja lomakeskuksia, lomakyliä, lomahotelleja, leirintäalueita tai muita vastaavia matkailua ja majoitusta palvelevia toimintoja. Alueen suunnittelussa on huolehdittava siitä, että matkailun kehittämistarpeet sovitetaan alueen luonto-, maisema- ja kulttuuriympäristöarvoihin niitä hyödyntäen. Saamelaisien kotiseutualueella otetaan huomioon saamelaisten kulttuuriperintö- ja ympäristöarvojen erityispiirteet.

Yksityiskohtaisemmassa suunnittelussa alueelle voidaan osoittaa matkailu-, virkistys- ja urheilupalvelujen lisäksi vapaa-ajan ja pysyvää asutusta.

Yksityiskohtaisemmassa suunnittelussa on pääosin tukeuduttava rakennettuun ympäristöön siten, että alueen luonnonympäristö- ja maisema-arvoja vaalitaan sekä virkistykseen ja ulkoiluun tarpeet turvataan.

Kehittämisperiaatemerkinnot

Kehittämisperiaatteita koskevilla merkinnöillä ja niihin liittyvillä määräyksillä osoitetaan aluekokonaisuuksia tai linjauksia, jotka ovat merkittäviä maakunnan tavoitellun kehityksen kannalta ja joihin tästä syystä kohdistuu muussa suunnittelussa ja aluekehittämisessä huomioon otettavia alueiden käytön ja yhdyskuntarakenteen kehittämistarpeita.

Kehittämisperiaatemerkinnot ovat yleispiirteisiä yhteistoiminnallisia kokonaisuuksia ja tahtotilaa ilmentäviä merkintöjä. **Kehittämisperiaatemerkinnot eivät yksityiskohtaisesti määritä alueiden käyttöä, vaan ne antavat suuntaviivoja ja periaatteita yksityiskohtaisempaan suunnitteluun.** Kehittämisperiaatemerkinnot eivät muuta alueen päämaankäyttöluokkaa.

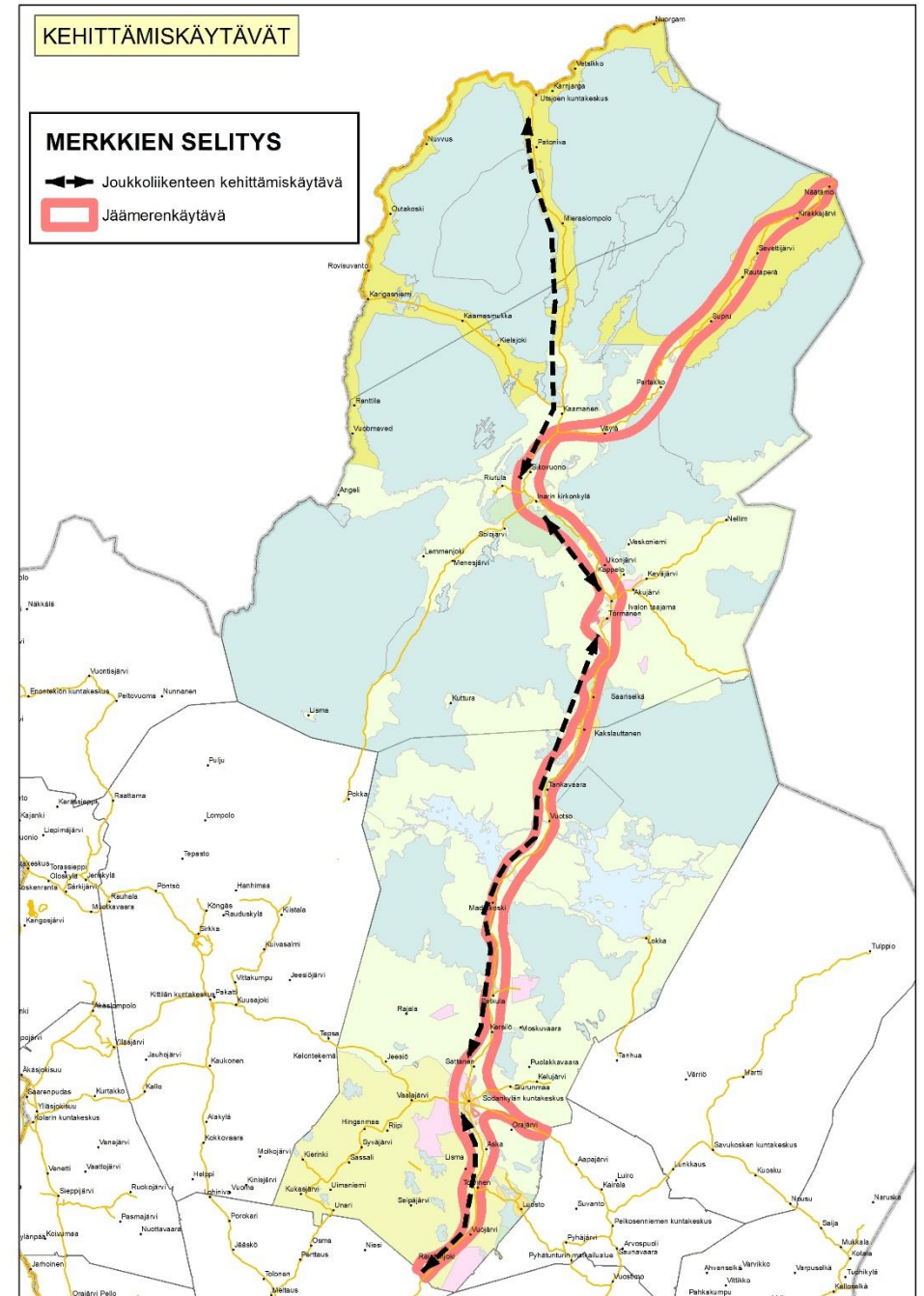
Kaavajärjestelmän peruseriaatteena on, että yleispiirteisempää maankäyttösuunnitelmaa täsmennetään yksityiskohtaisemman suunnitelman yhteydessä. Eli yksityiskohtaisemmassa suunnittelussa voi kehittämisvyöhykkeen alueelle osoittaa myös muuta kuin kehittämisperiaatemerkinnot on osoitettu. **Yksityiskohtaisemmassa suunnittelussa tulee huomioida koko maakuntakaava-alueita koskevat suunnittelumääräykset sekä maakuntakaavassa osoitetut alue-, kohde- ja viiva- ja osa-aluemerkinnät sekä niihin liittyvät suunnittelumääräykset.**



Kehittämiskäytävät

Jäämeren käytävällä tulee turvata sujuvan ja turvallisen liikenteen vaatimukset sekä liikenteen palveluiden saatavuus.

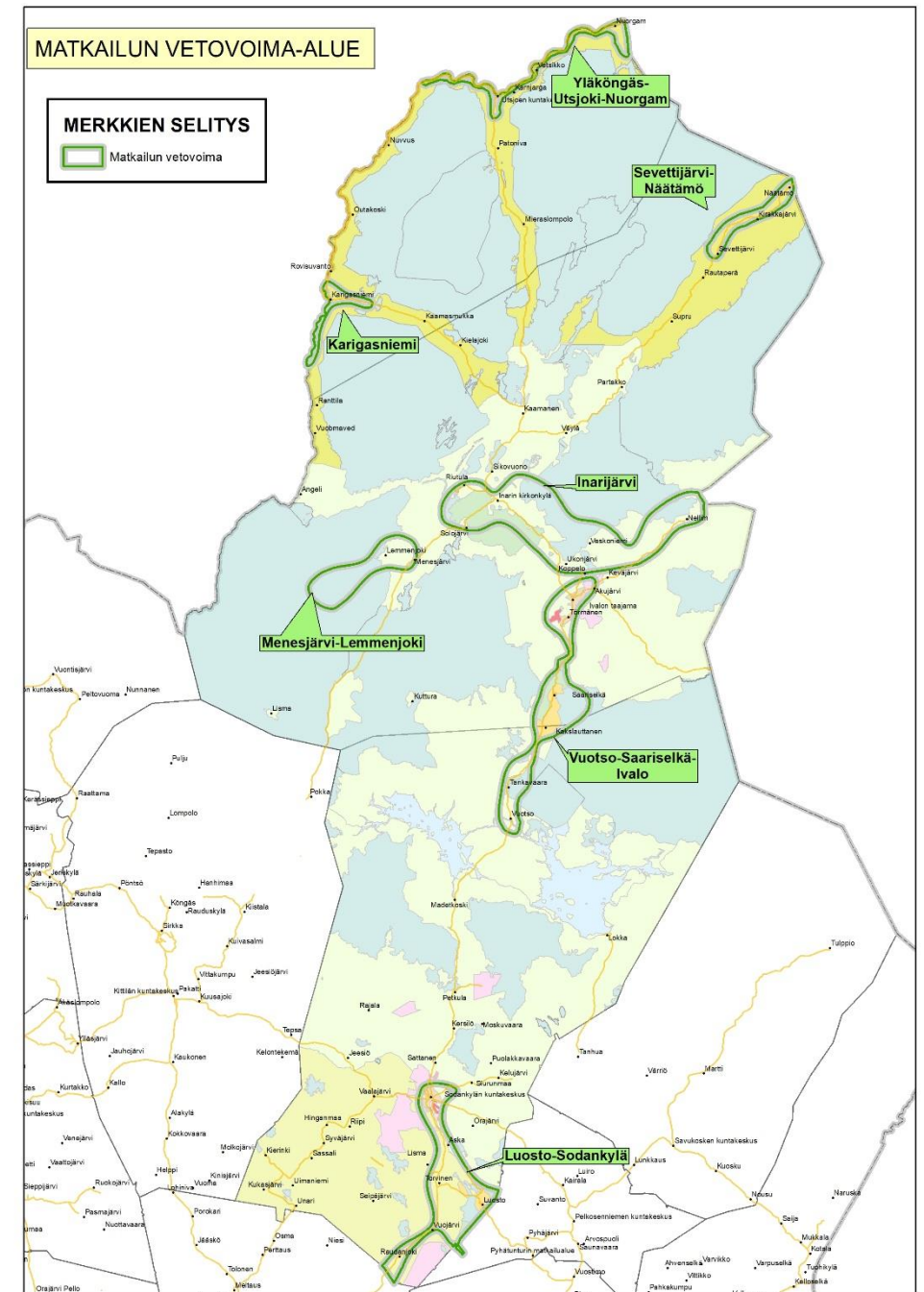
Kehittämisperiaatemerkinnällä j1 osoitetaan joukkoliikenteen kehittämiseen liittyvät yhteystarpeet.



Matkailun vetovoima-alue, matkailun ja virkistystyksen kehittämisen kohdealue

Matkailun kehittämisen kohdealueiksi on valittu sellaisia aluekokonaisuuksia, joilla on runsaasti arvokkaita ja vetovoimaisia luonto- ja kulttuurikohteita, hyvät liikenneyhteydet, paljon olemassa olevia matkailupalveluja ja -rakenteita sekä hyvät mahdollisuudet keskinäiseen yhteistyöhön ja verkottumiseen.

Mikäli matkailun ja virkistystyksen kehittämisen kohdealueelle tulee yksityiskohtaisemman suunnittelun kautta matkailua ja virkistystä palvelevia toimintoja, niin yksityiskohtaisemmassa suunnittelussa tarkennetaan aluerajauksia ja määritetään mahdollisia suoja-alueita.

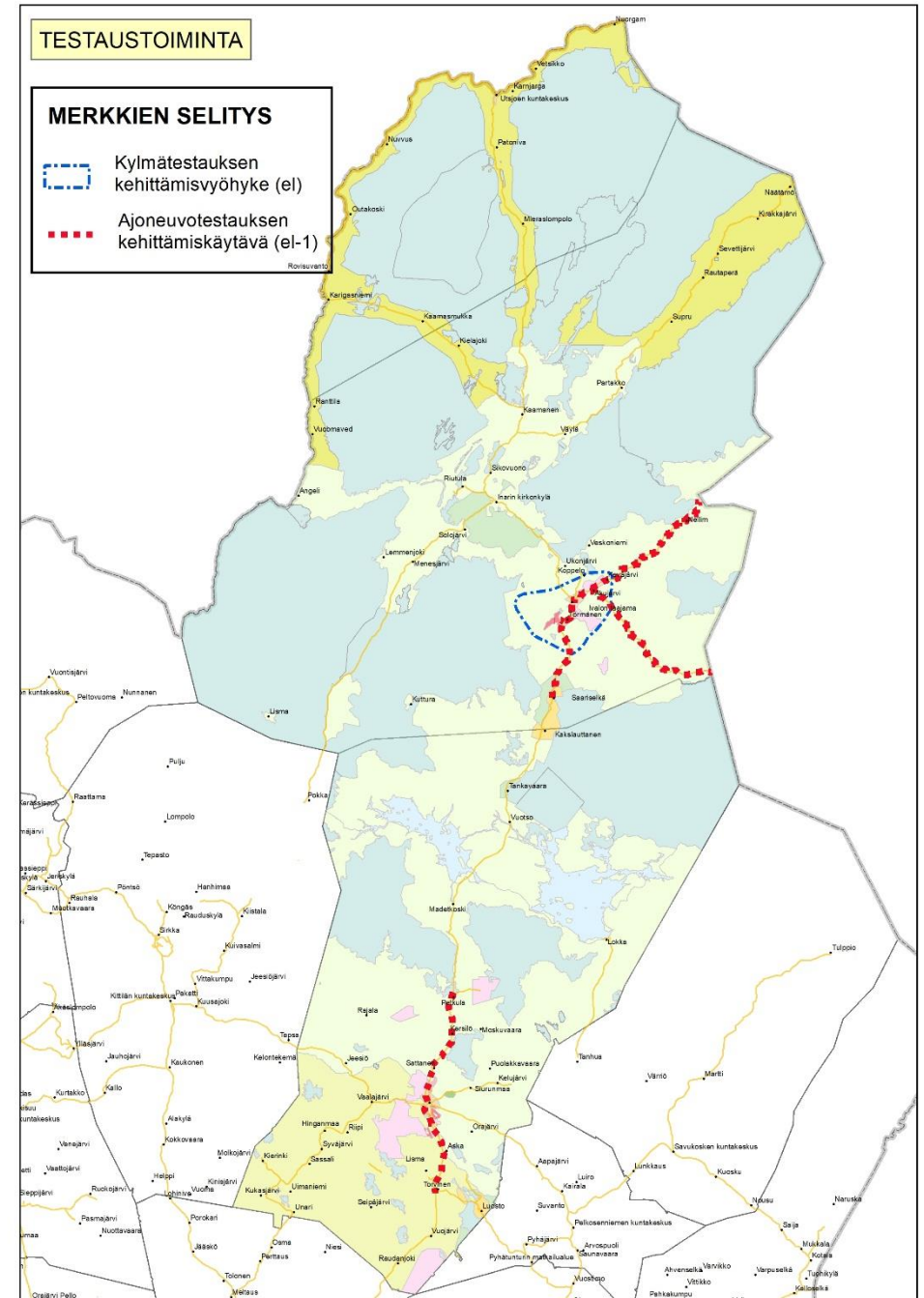


Kylmätestauksen kehittämisvyöhyke ja Ajoneuvotestauksen kehittämiskäytävä

Kehittämisperiaatemerkinällä el osoitetaan vyöhykkeitä, joille voi sijoittua arktisen kylmätestauksen kehittämiseen ja tutkimukseen liittyviä alueita.

Kylmätestauksen kehittämisvyöhyke -merkinnän tavoitteena on kohdentaa testaustoimintaa alueelle, jossa sitä ennestään on ja jossa on mahdollisuus käyttää olemassa olevaa Ivalon taajaman infrastruktuuria sekä palveluita.

Kehittämisperiaatemerkinällä el-1 osoitetaan arktiseen ajoneuvotestauksen kehittämiseen ja tutkimukseen liittyviä tieosuuksia.

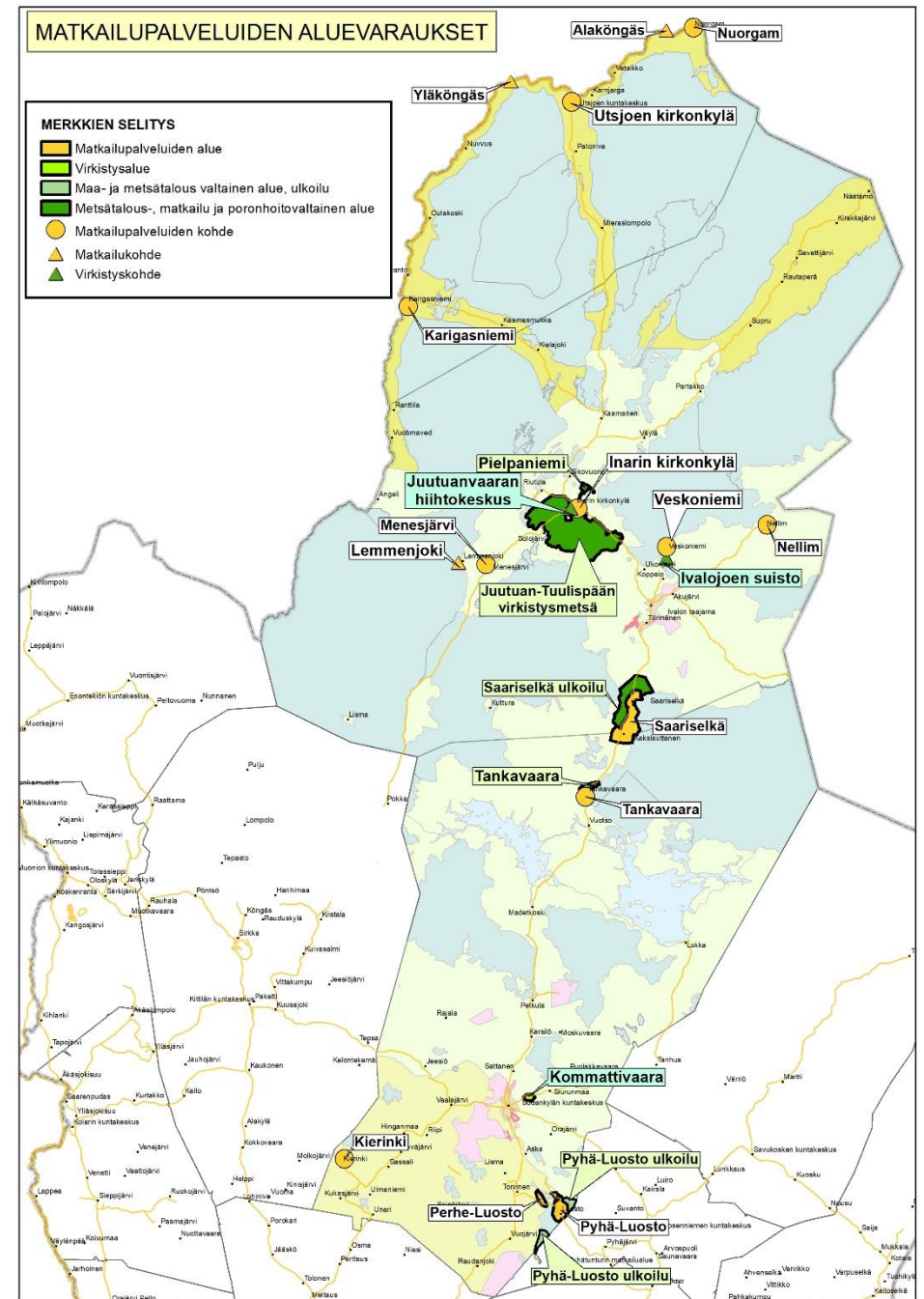


Matkailupalveluiden aluevaraukset

Matkailualueiden kehittämisessä on säilytettävä ne vetovoimatekijät, joiden varassa matkailu toimii. Maakuntakaavan periaatteena on keskittyä olemassa olevien matkailukeskusten kehittämiseen.

Matkailualueina osoitetaan seudullisesti merkittäviä matkailukeskusten alueita ja matkailupalvelujen kohteita.

Matkailu- ja virkistyskohteena osoitetut kohteet ovat merkittäviä yksittäisiä matkailukohteita, kuten virkistyskalastuksen, veneilyn ja ulkoilun/retkeilyn palvelupisteitä tai kulttuuriperintöä hyödyntäviä matkailupalvelujen tukikohtia.



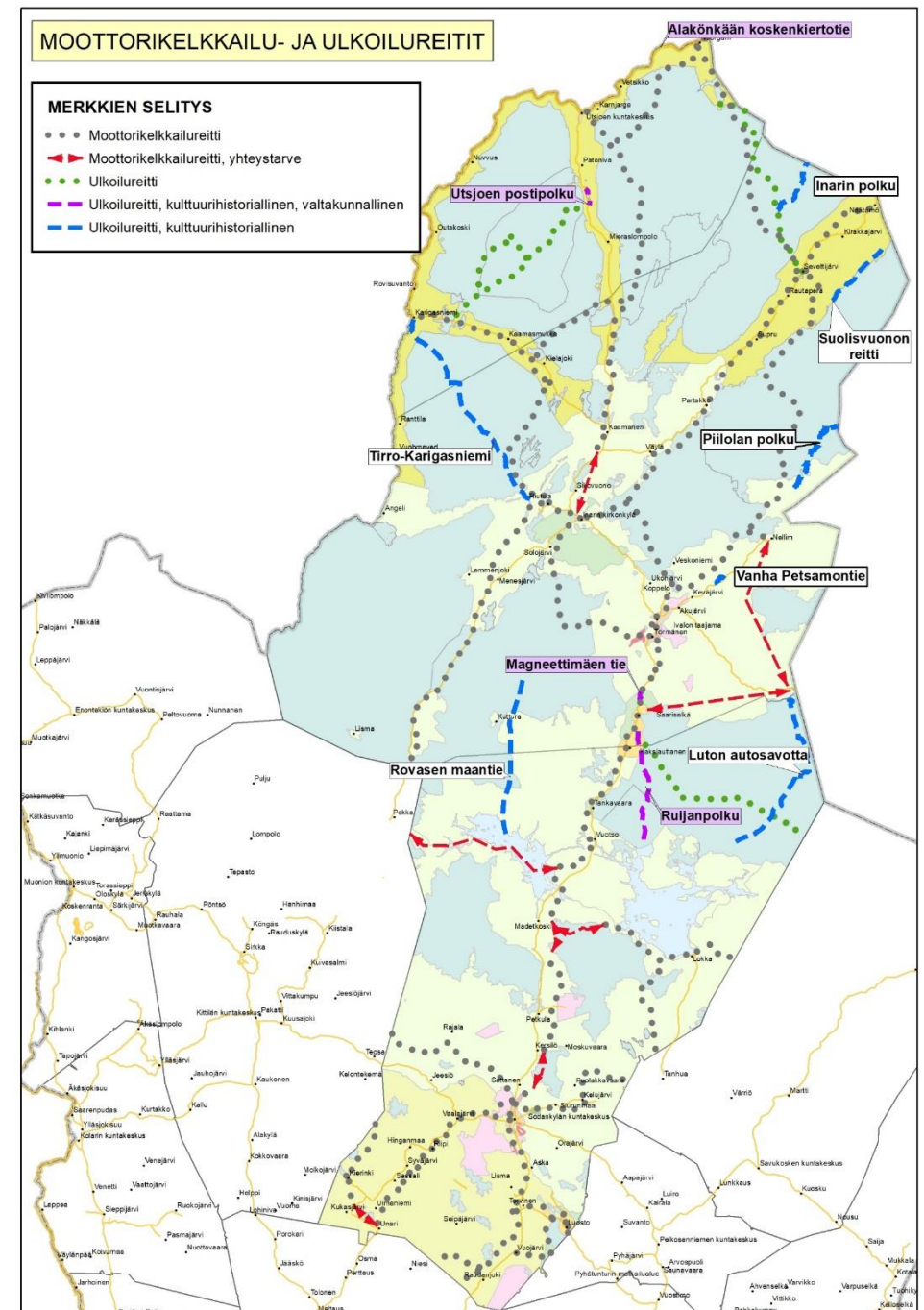
Reitit

Maakuntakaavaan on merkitty **moottorikelkkailun runkoreitistö**, joka ohjaa maastoliikennelain mukaisten virallisten moottorikelkkailureittien suunnittelua.

Maakuntakaavassa moottorikelkkailureitit osoitetaan olemassa olevien tietojen mukaan ja toteuttamisessa (reittisuunnitelmat) niiden sijainti tarkentuu ja voi vielä muuttua.

Moottorikelkkailun yhteystarve ei osoita moottorikelkkailureitin tarkkaa sijaintia, vaan yhteystarpeen välillä kahden pisteen välillä. Reitin tarkempi sijainti määritellään reittisuunnittelun kautta. Yhteystarpeen myötä uran tai reitin linjausta voidaan pohtia ja se tulee yhdessä alueen osallisten kanssa sovittavaksi.

Maakuntakaavassa osoitetaan **ulkoilun runkoreitit**. Ulkoilureitistöjä ei ole tarkoitettu käytettäväksi moottoriajoneuvolla kulkemiseen.



Energiahuolto

Energiahuollon osalta osoitetaan olemassa olevat voimalaitokset ja voimajohtot.

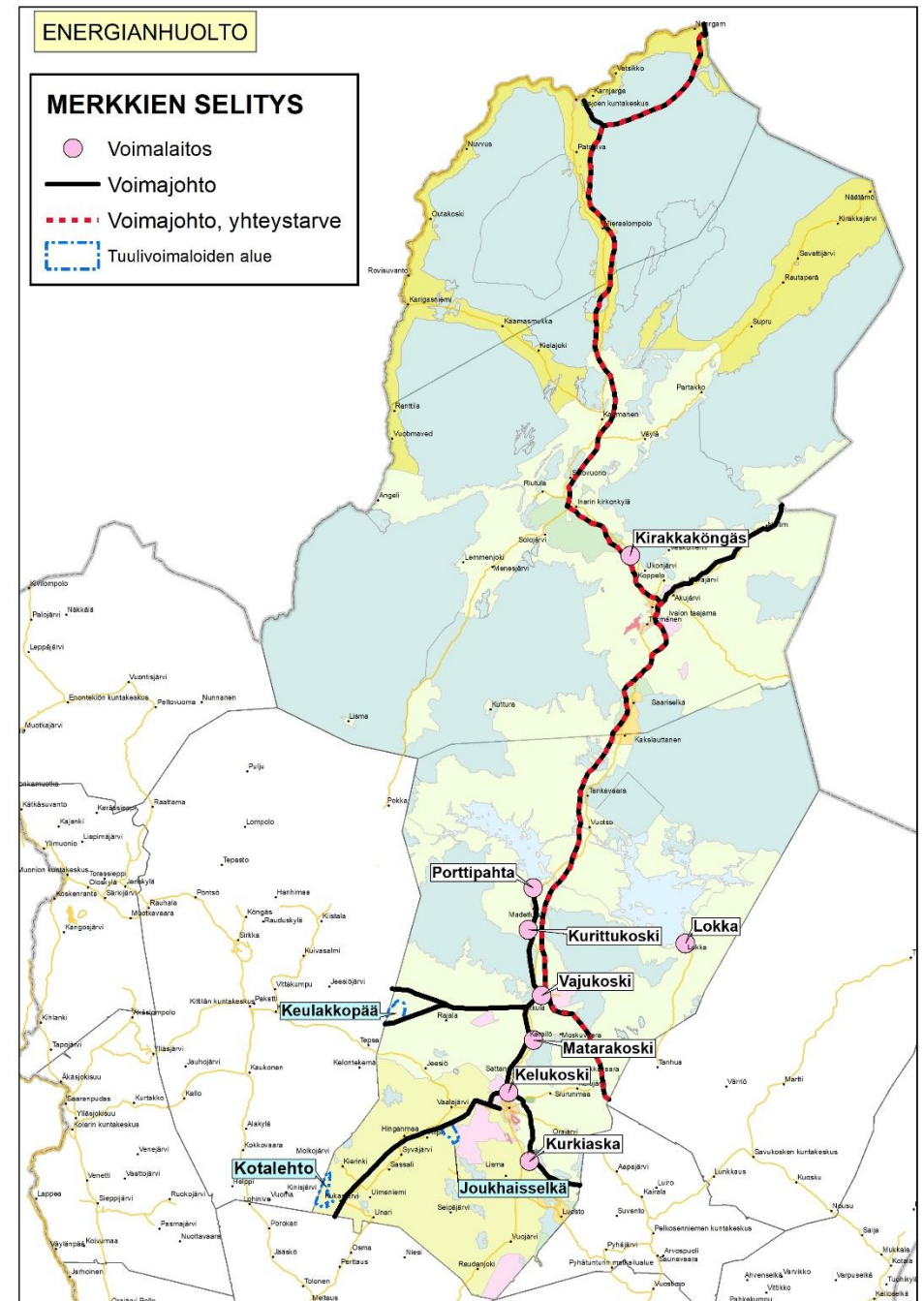
Voimajohtojen yhteystarpeet perustuvat Fingridin ja paikallisten sähkölaitosten tulevaisuuden tarpeisiin.

Valtakunnalliset alueidenkäyttötavoitteet

Turvataan valtakunnallisen energiahuollon kannalta merkittävien voimajohtojen ja kaukokuljettamiseen tarvittavien kaasuputkien linjaukset ja niiden toteuttamismahdollisuudet.

Voimajohtolinjauksissa hyödynnetään ensisijaisesti olemassa olevia johtokäytäviä.

Tuulivoimaloiden alueet perustuu Sodankylän tuulivoimaselvitykseen (2018) ja Lapin tuulivoimaselvitykseen 2022. Selvityksen alueita on kaavaprosessin aikana yhteensovitettu.



Vaikutusten arviointi

Maankäyttö- ja rakennuslaki 9 §:

*”Kaavan tulee perustua kaavan **merkittävät vaikutukset** arvioivaan suunnitteluun ja sen edellyttämiin tutkimuksiin ja selvityksiin. Kaavan vaikutuksia selvitetessä **otetaan huomioon kaavan tehtävä ja tarkoitus.**”*

- Maakuntakaavatasolla tarkastelutaso on yleispiirteinen, sillä maakuntakaava on yleispiirteinen ja strateginen alueidenkäytön suunnitelma

Maakuntakaavan tehtävä on ohjata yksityiskohtaisempaa suunnittelua. Yksityiskohtaisemmassa suunnittelussa vaikutustenarvioinnit tehdään suunnittelutason mukaisesti.

Maakuntakaavassa ei tehdä YVA-lain mukaisia vaikutustenarviointeja, sillä YVA-lakia ja ympäristövaikutusten arviointimenettelyä sovelletaan hankkeisiin ja niiden muutoksiin, joilla todennäköisesti on merkittäviä ympäristövaikutuksia (laki ympäristövaikutusten arviointimenettelystä 3 §).

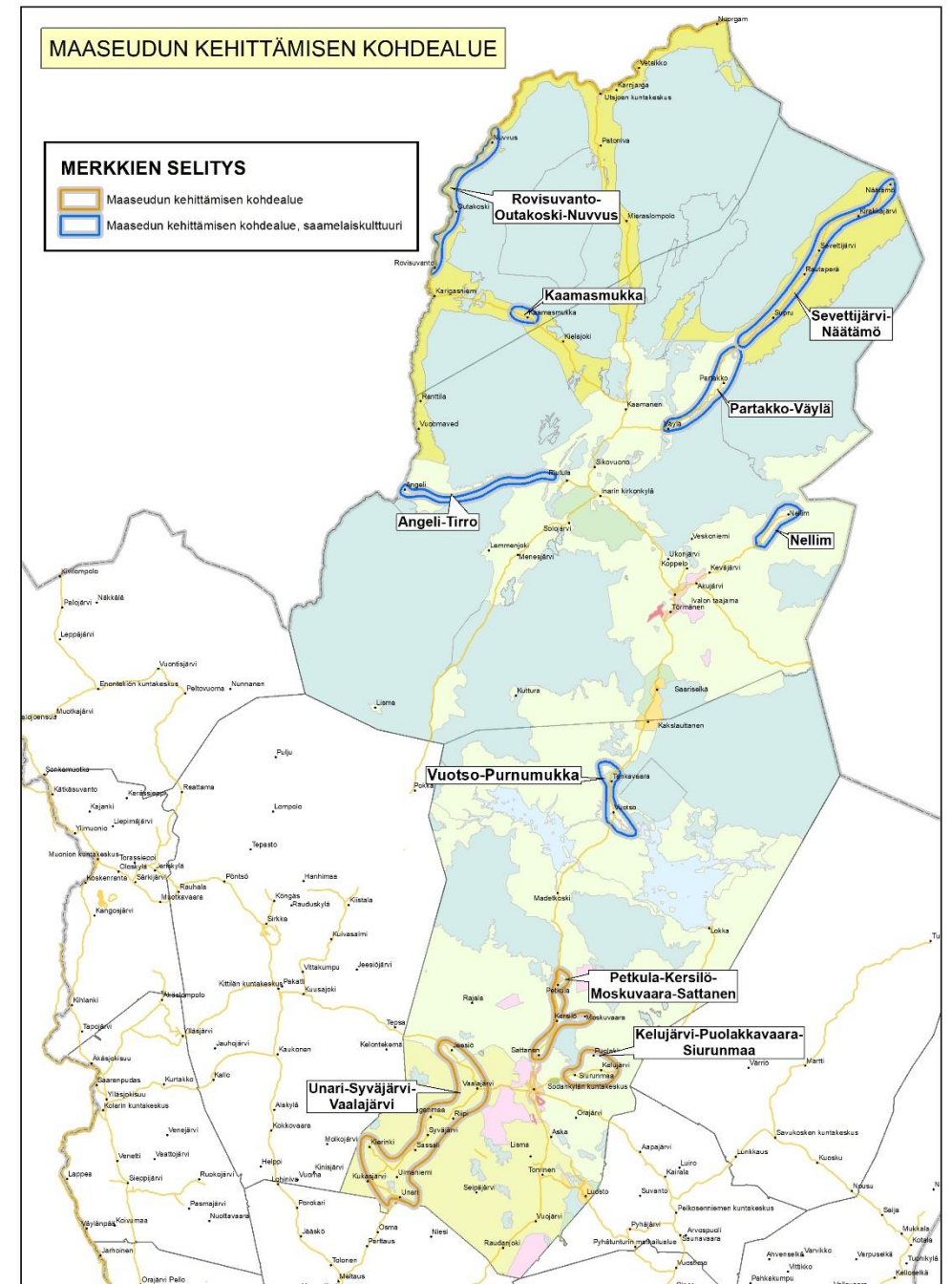


Maaseudun kehittämisen kohdealueet

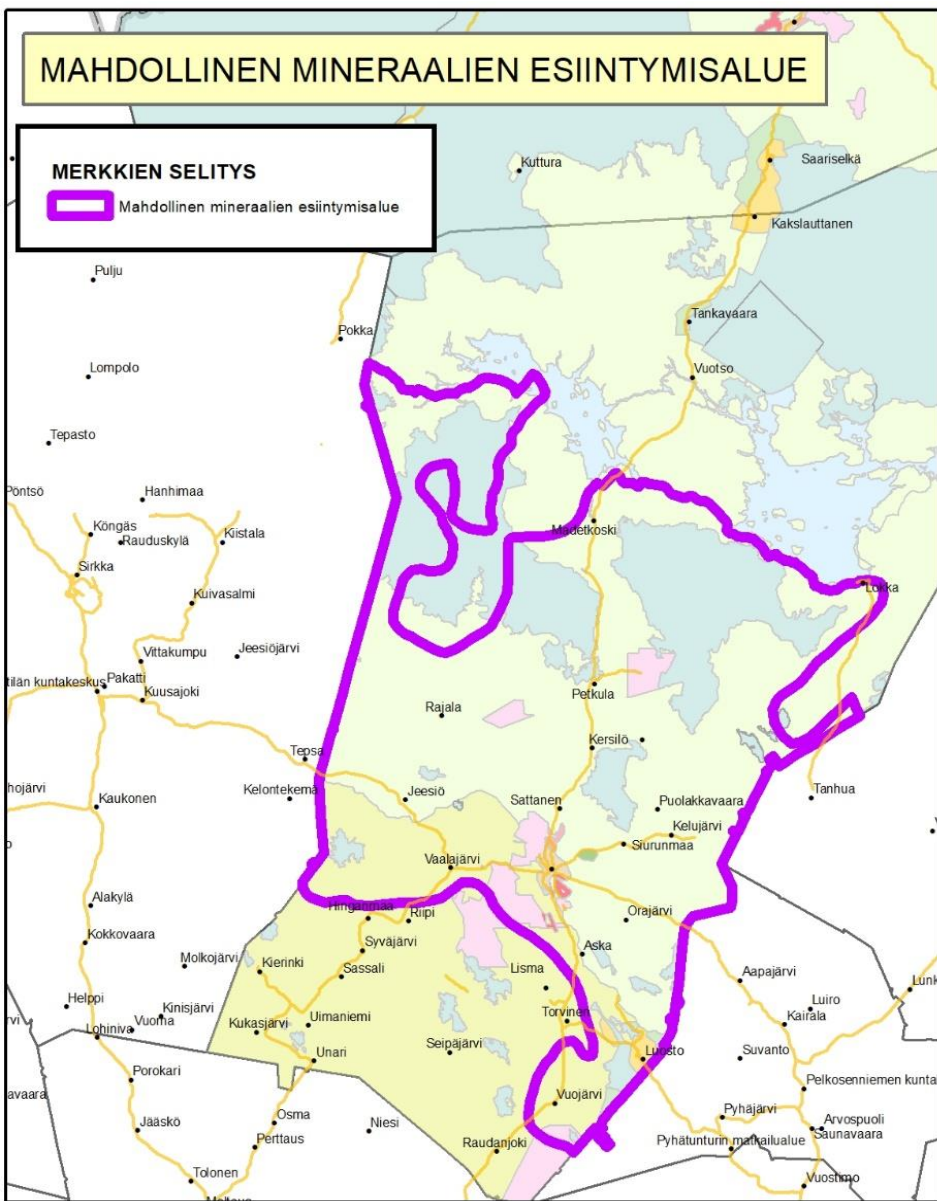
Maaseudun kehittämisen kohdealueiden tavoitteet ovat yleispiirteisiä ja niiden toteuttaminen on useiden eri toimijatahojen käsissä.

Maaseudun kehittämisen kohdealueiden yleisiä ominaisuuksia ovat: vahva matkailupotentiaali, porotalous, metsätalous, ympäristön vetovoimaisuus, mahdollisuus säilyttää peruspalvelut, hyvä saavutettavuus, luontaiset yhteistyömahdollisuudet kehittämisvyöhykkeiden ulkopuolisten alueiden kanssa.

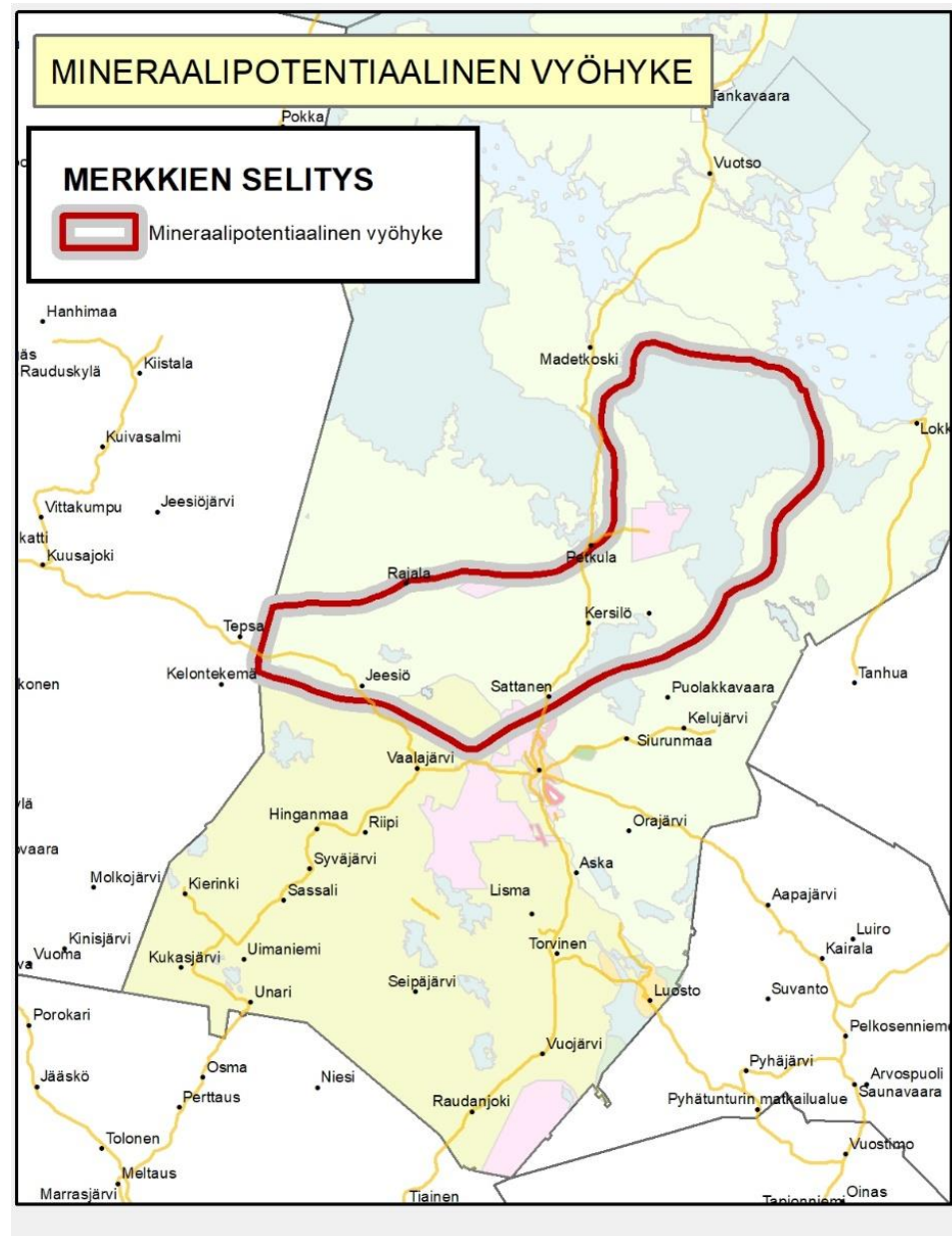
Saamelaiskulttuuria korostavien maaseudun kehittämisvyöhykkeiden yleisiä ominaisuuksia ovat m-alueiden kohdalla esitetyn lisäksi vahva luontaistalous, saamelaiskulttuuria ilmentävä ympäristö ja alueiden erilaisuus myös saamelaiskulttuurin sisällä.



Mineraalipotentialialisen alueen merkinnät

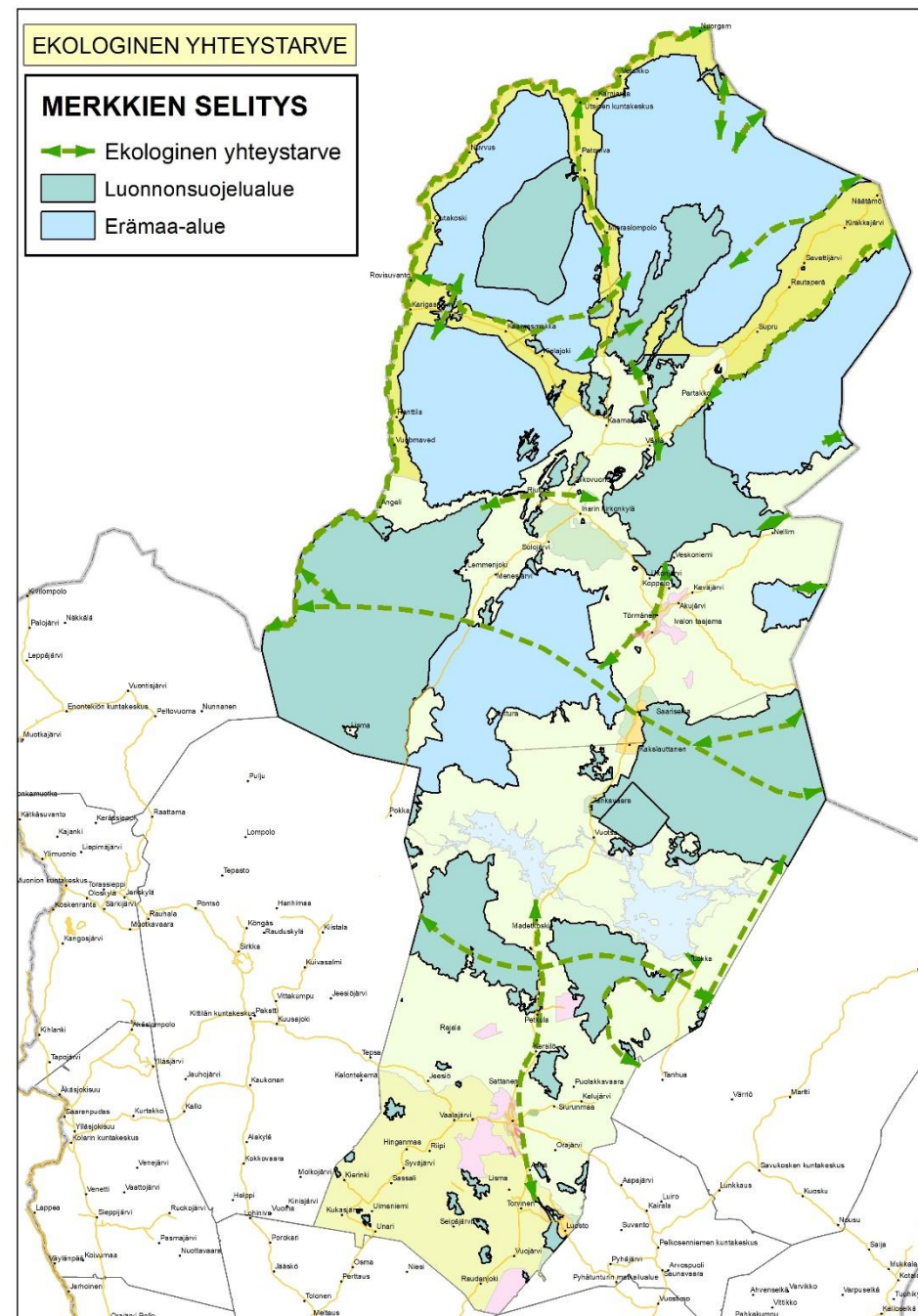


Vasemmalla on selostuksessa oleva GTK:n viimeisimmän tiedon mukainen mineraaliesiintymien kartta ja oikealla maakuntakaavan ratkaisu



Ekologinen yhteystarve

Ekologinen yhteystarve toimii viitteellisenä yhteytenä luonnon ydinalueelta toiselle tai suojelualueelta toiselle. Merkinnästä ei aiheudu metsänhoidollisia rajoituksia eikä se rajoita maa- ja metsätalouden harjoittamista näillä alueilla.

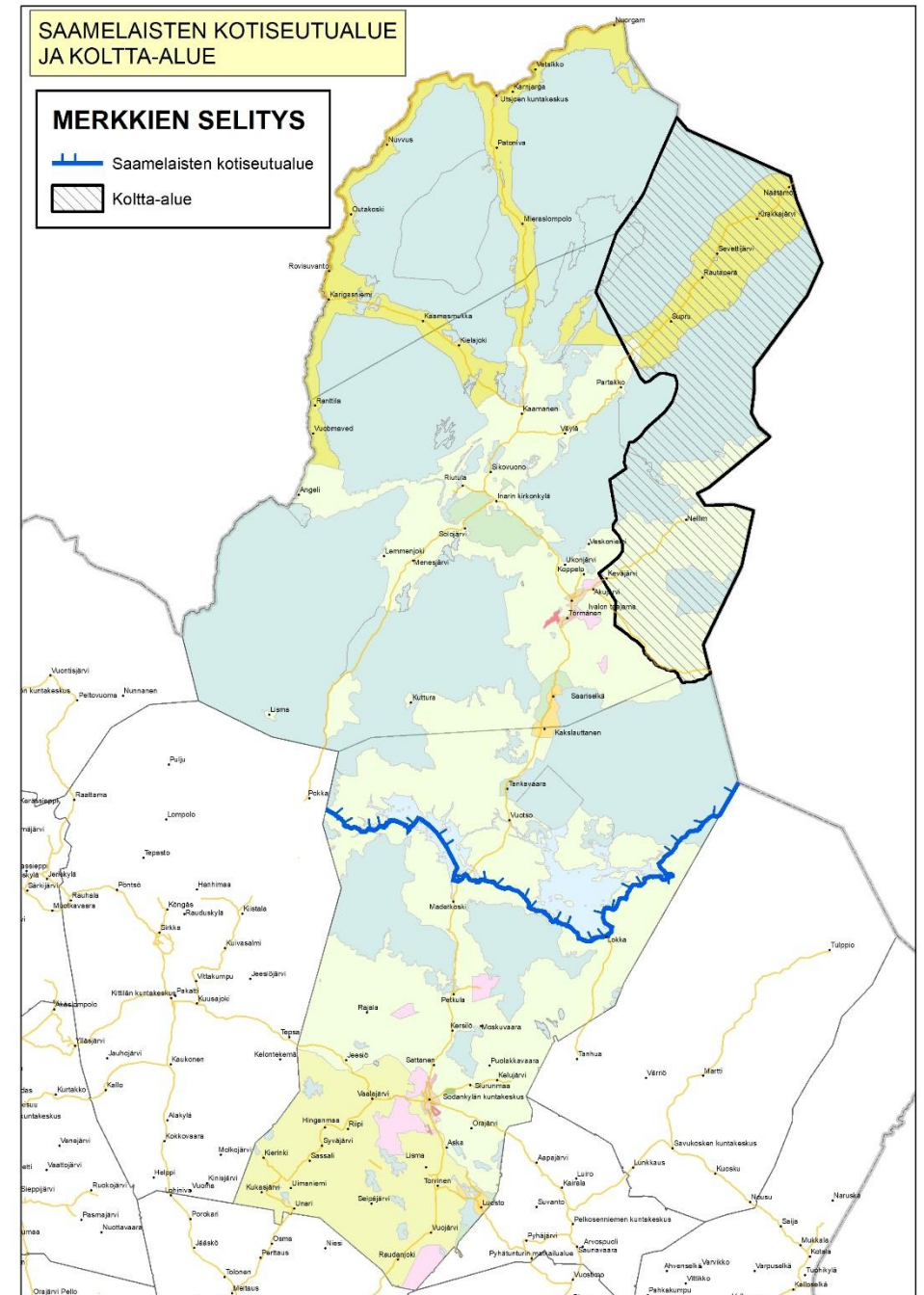


Saamelaisten kotiseutualue ja Koltta-alue

Saamelaisten kotiseutualue merkinnällä osoitetaan saamelaisten kotiseutualueen raja. Saamelaisten kotiseutualueella useisiin maakuntakaavamerkintöihin on liitetty suunnittelumääräyksiä, joilla pyritään turvaamaan saamelaisille alkuperäiskansana oikeus ylläpitää ja kehittää omaa kieltään ja kulttuuriaan.

Koltta-alueen merkinnällä osoitetaan koltta-alue (kolttalaki 253/1995).

Merkintöihin liittyvät määräykset tiedottavat alueidenkäyttöön liittyvästä erityislainsäädännöstä.

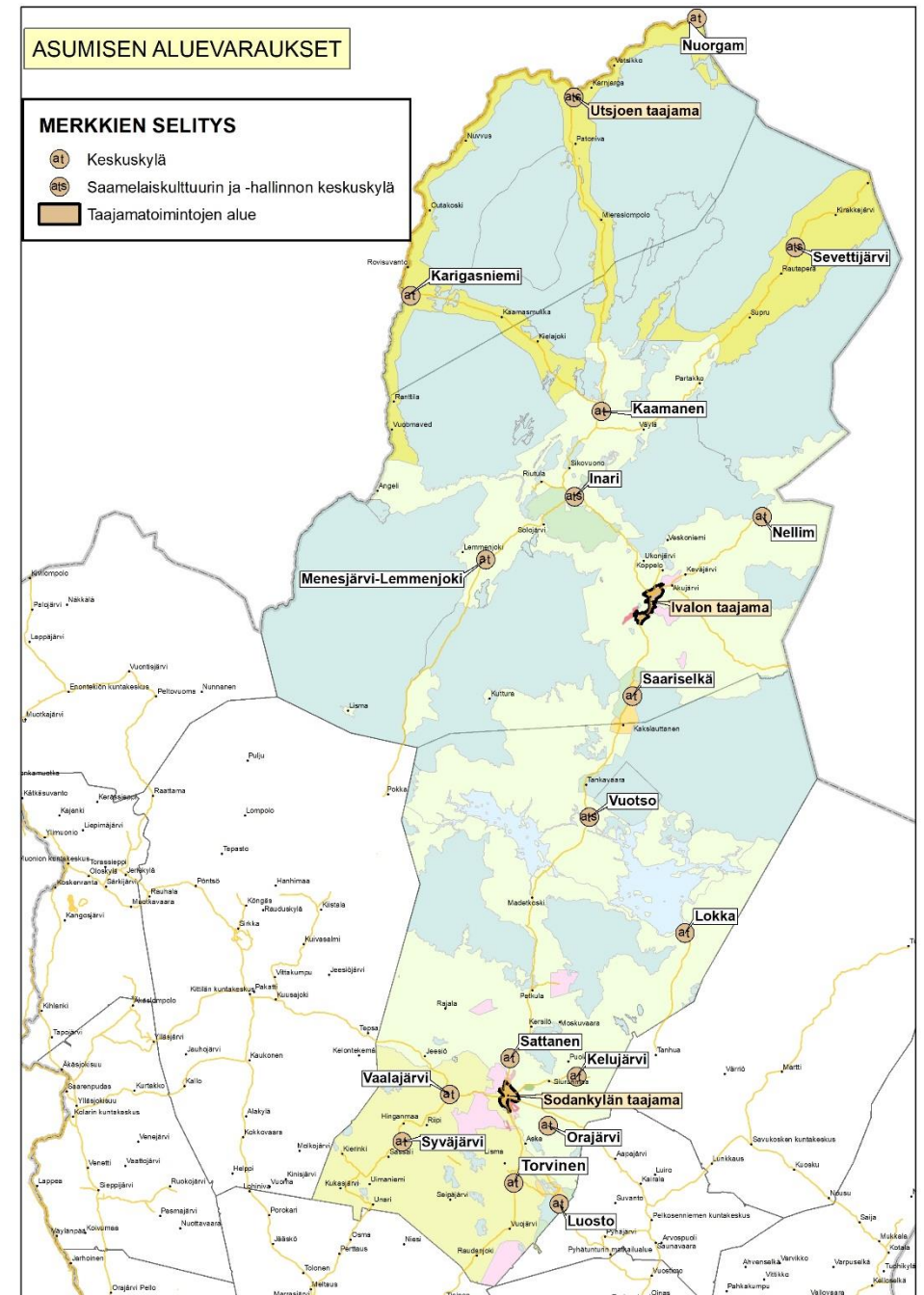


Asumisen aluevaraukset

Taajama-aluevarauksilla on osaltaan pyritty turvaamaan ennusteiden mukaisen maksimiväestön aluetarve. Taajama-alueista on pyrittävä toteuttamaan ensimmäisenä nykyiset yleis- ja asema-kaava-alueet, ennen kuin siirrytään taajamavarauksen uusille alueille

Keskuskylän merkinnällä osoitetaan sellaisia aluerakenteen ja maaseudun peruspalveluiden kannalta tärkeitä kyliä, joihin suuntautuu ja halutaan ohjata rakentamista ja palveluja.

Saamelaiskulttuurin ja –hallinnon keskuskylän merkinnällä osoitetaan alueita, joihin sijoittuu saamelaiskulttuurin ja -hallinnon toimintoja ja joihin suuntautuu ja halutaan ohjata rakentamista ja palveluja.



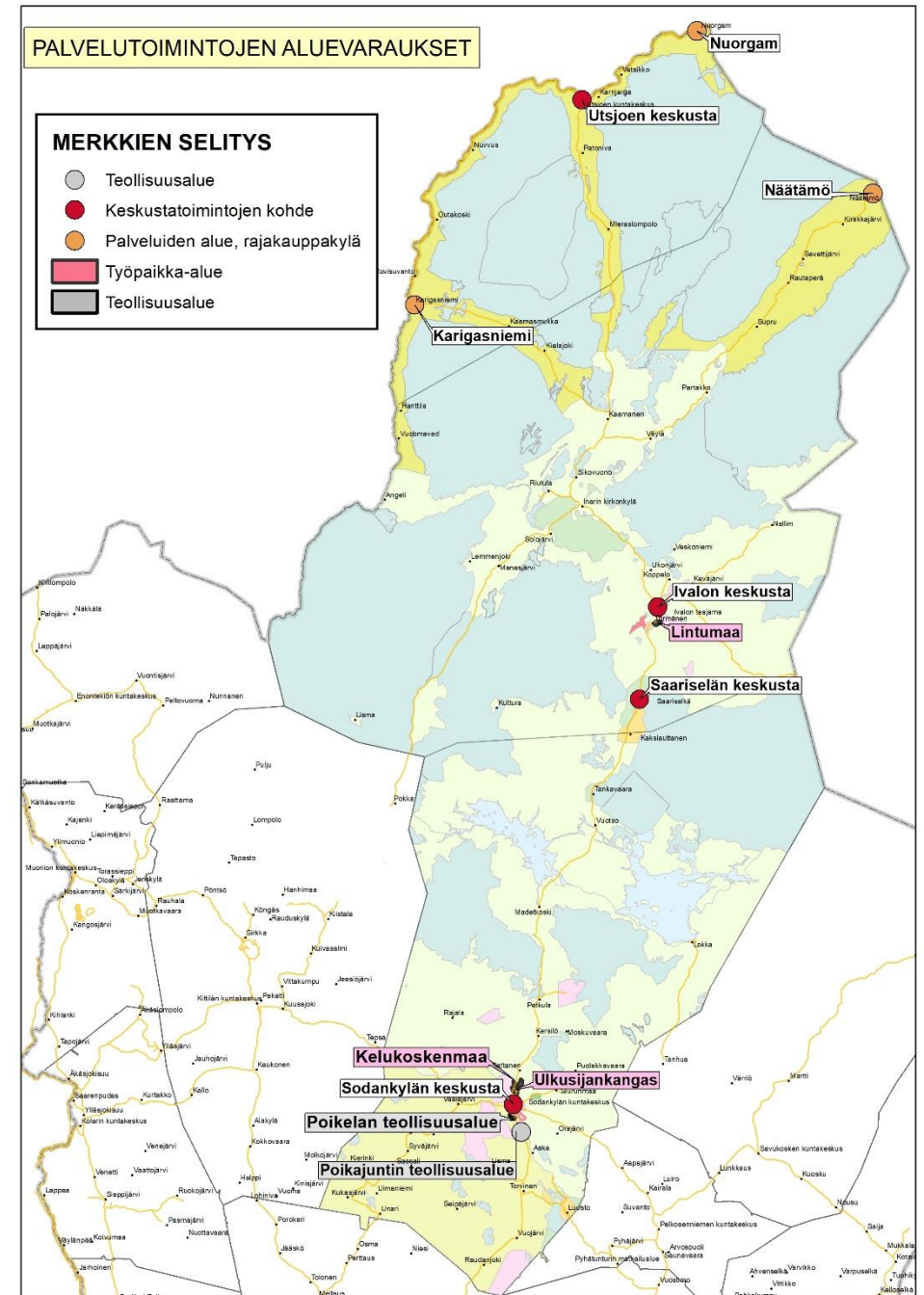
Palvelutoimintojen aluevaraukset

Keskustatoimintojen alueille/kohteille tulee pyrkiä sijoittamaan mahdollisimman suuri osa niistä palveluista, jotka palvelevat koko taajamaa ja myös ympäröiviä alueita.

Palveluiden alue, rajakauppakylä alueina osoitetaan yksityisten kaupallisten palvelujen alueita rajakauppakylissä.

Työpaikka-alueina osoitetaan monipuolisia työpaikka-alueita, joissa voi olla toimisto- ja palvelutyöpaikkoja sekä ympäristöhäiriöitä aiheuttamatonta teollisuus- ja varastointitoimintaa.

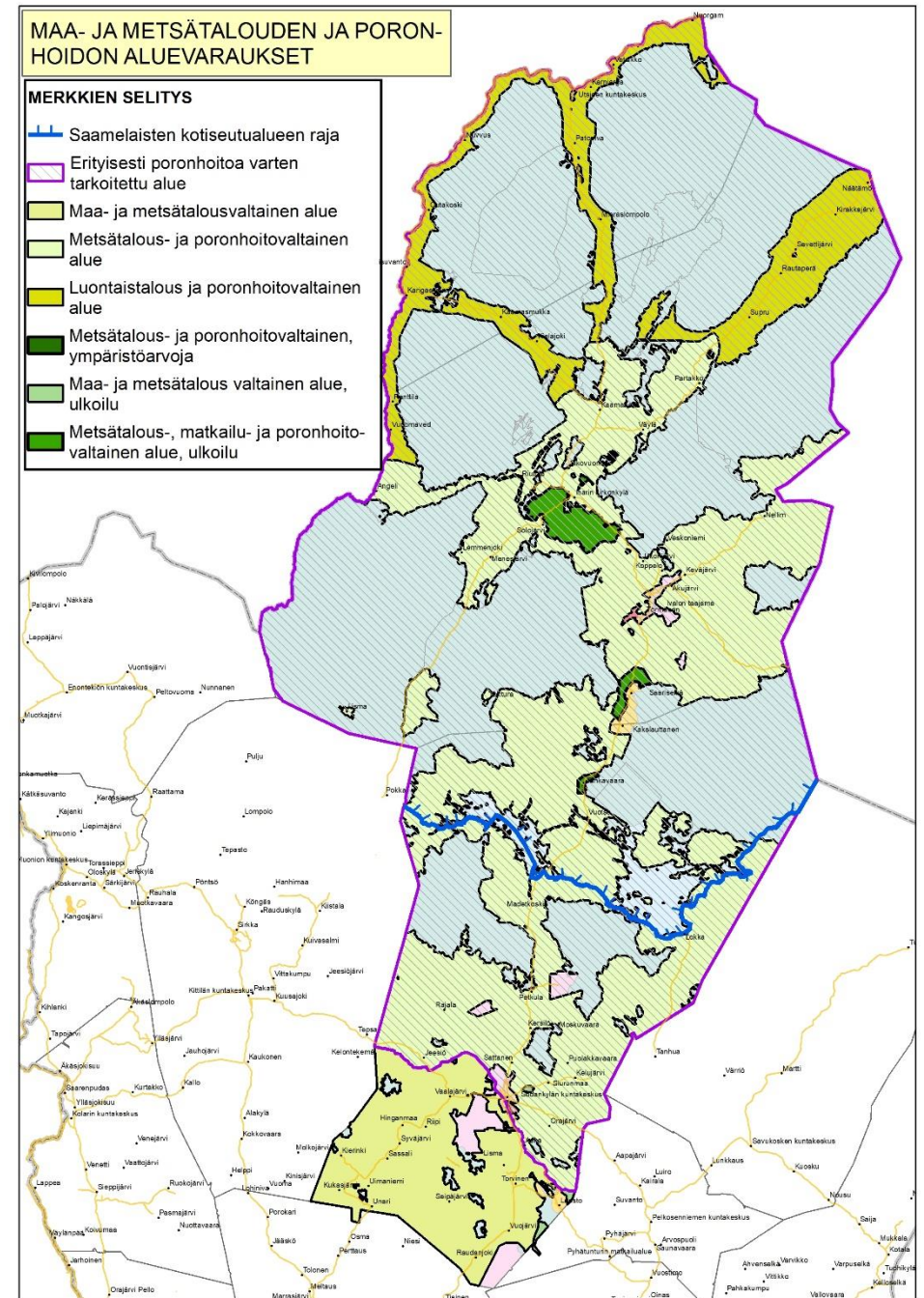
Teollisuus- ja varastoalueina osoitetaan seudullisesti merkittäviä teollisuus- tai varastotoimintojen alueita



Maa- ja metsätalouden sekä poronhoidon aluevaraukset

Maa- ja metsätalousvaltaisia sekä metsätalous- ja poronhoitovaltaisia alueita voidaan käyttää alueen pääasiallista käyttötarkoitusta sanottavasti haittaamatta myös muihin tarkoituksiin.

Merkinnällä MU osoitetaan alueita, jotka on tarkoitettu pääasiassa maa- ja metsätalouden harjoittamiseen, joille suuntautuu ulkoilupainetta ja joille on tarkoitus sijoittaa ulkoilun ohjaamistarpeen vuoksi polkuja tai reittejä levähdys- ja muine tukialueineen.

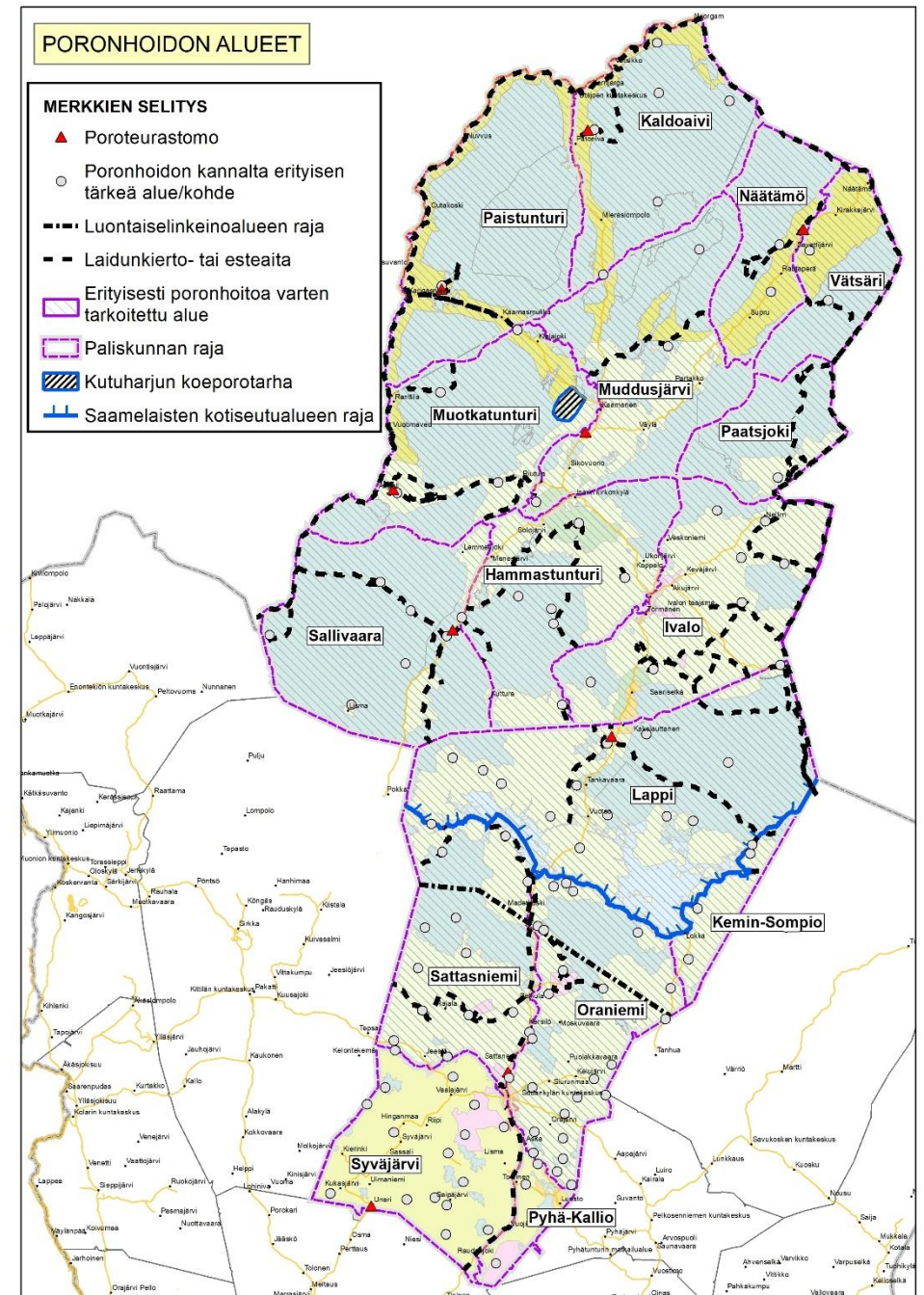


Poronhoidon kohteet

Maakuntakaavassa poronhoidon toimintaedellytyksiä turvataan ensisijaisesti kaavamääräyksillä, jotka tulee ottaa huomioon alueidenkäytön yksityiskohtaisemmassa suunnittelussa ja toteuttamisessa.

Poronhoitoon liittyviä maakuntakaavamerkintöjä

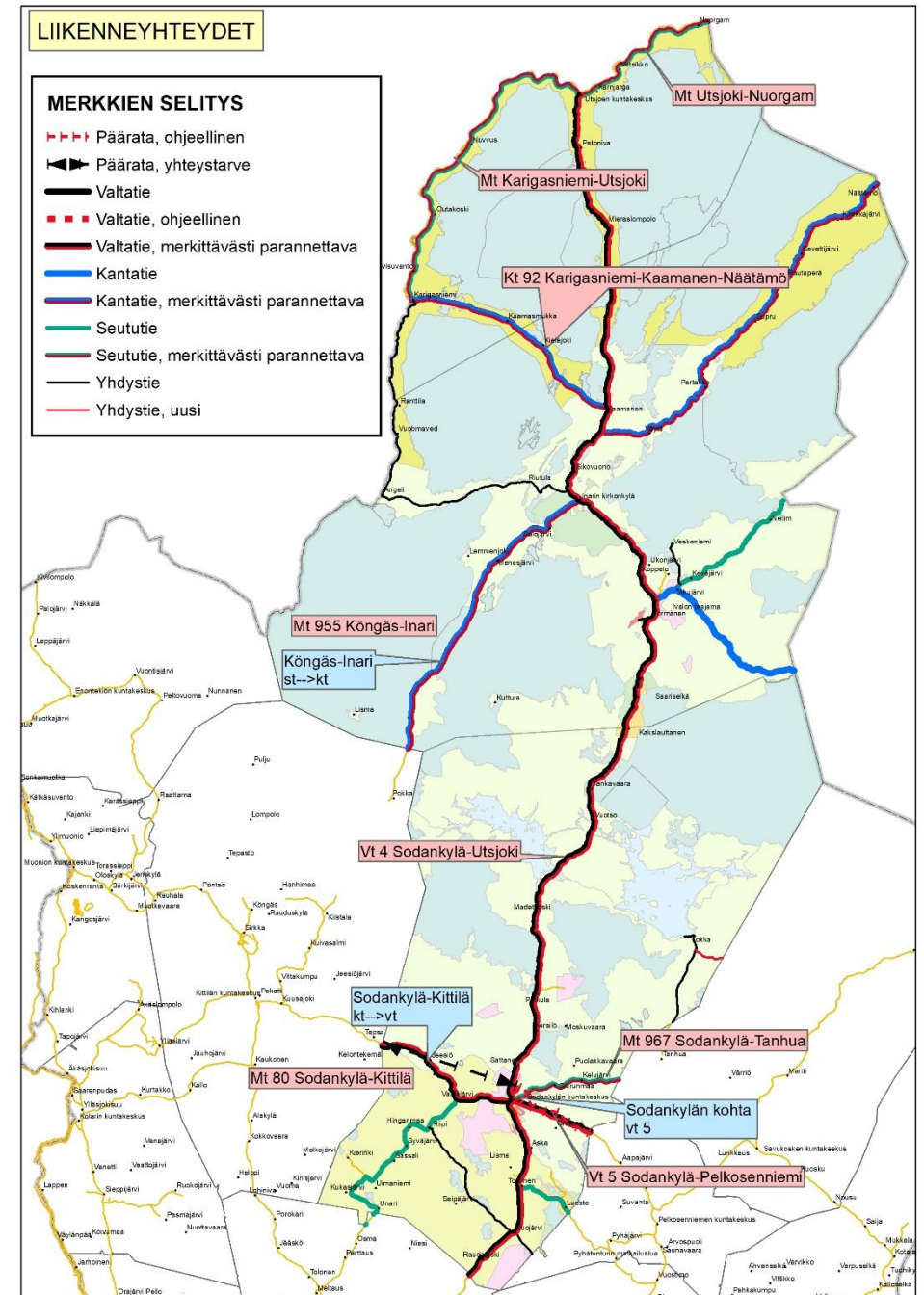
- erityisesti poronhoitoa varten tarkoitettu alue
- paliskunnan raja / esteaita
- poronhoidon kannalta erityisen tärkeä alue/kohde/aita



Liikenneyhteydet

Pohjois-Lapin alueen maakuntakaavan liikennejärjestelmää koskevat varaukset perustuvat suurelta osin olemassa olevan tieverkon kehittämiseen. Merkittävin muutos on poikittaisen pääradan osoittaminen ohjeellisella merkinnällä Sodankylään saakka ja pääradan yhteystarpeena Sodankylästä Kittilän suuntaan.

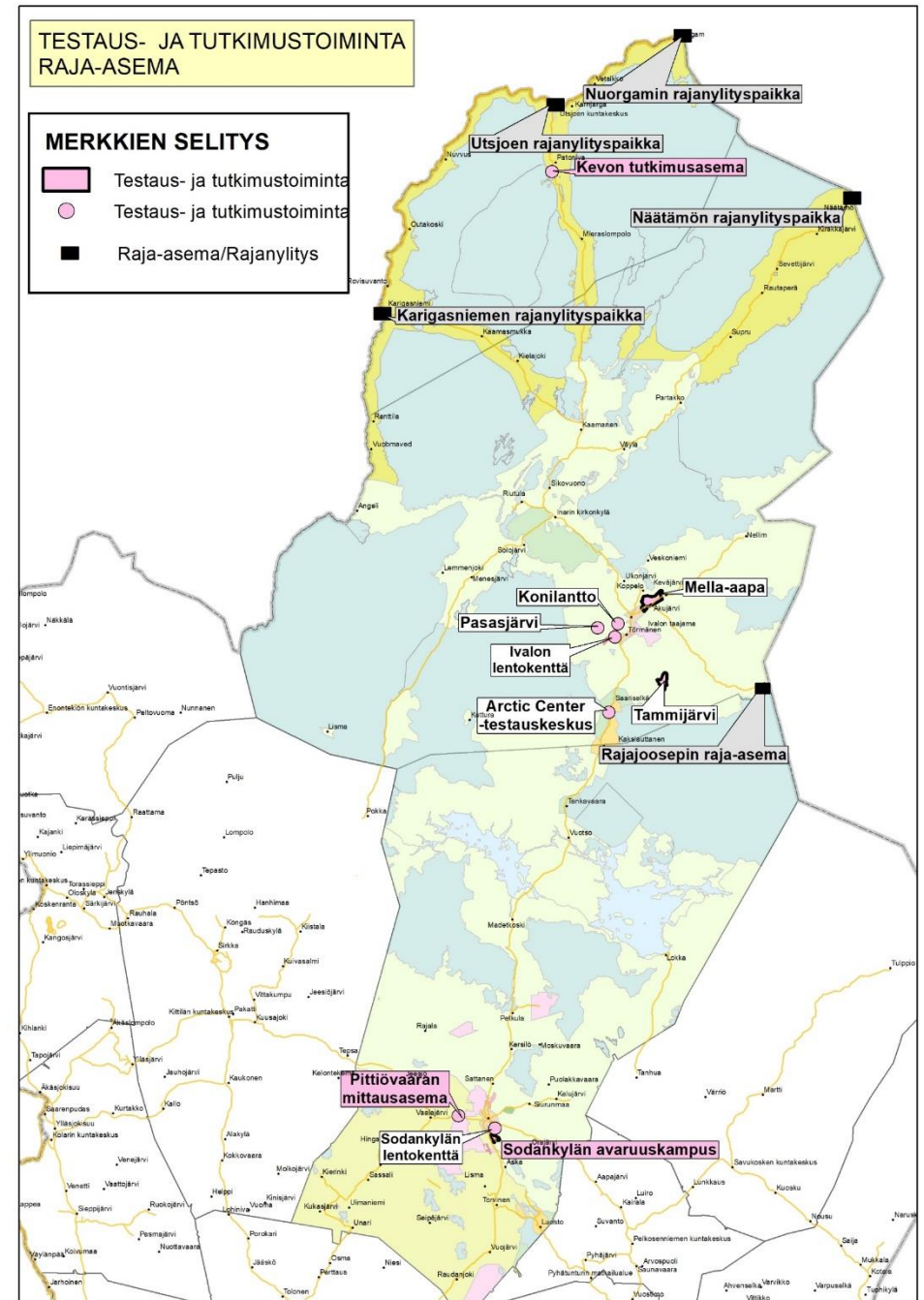
Liikennekäytävien kehittämisessä tulee edetä vaiheittain, realististen kehittämisspolkujen mukaisesti.



Erityisalueet

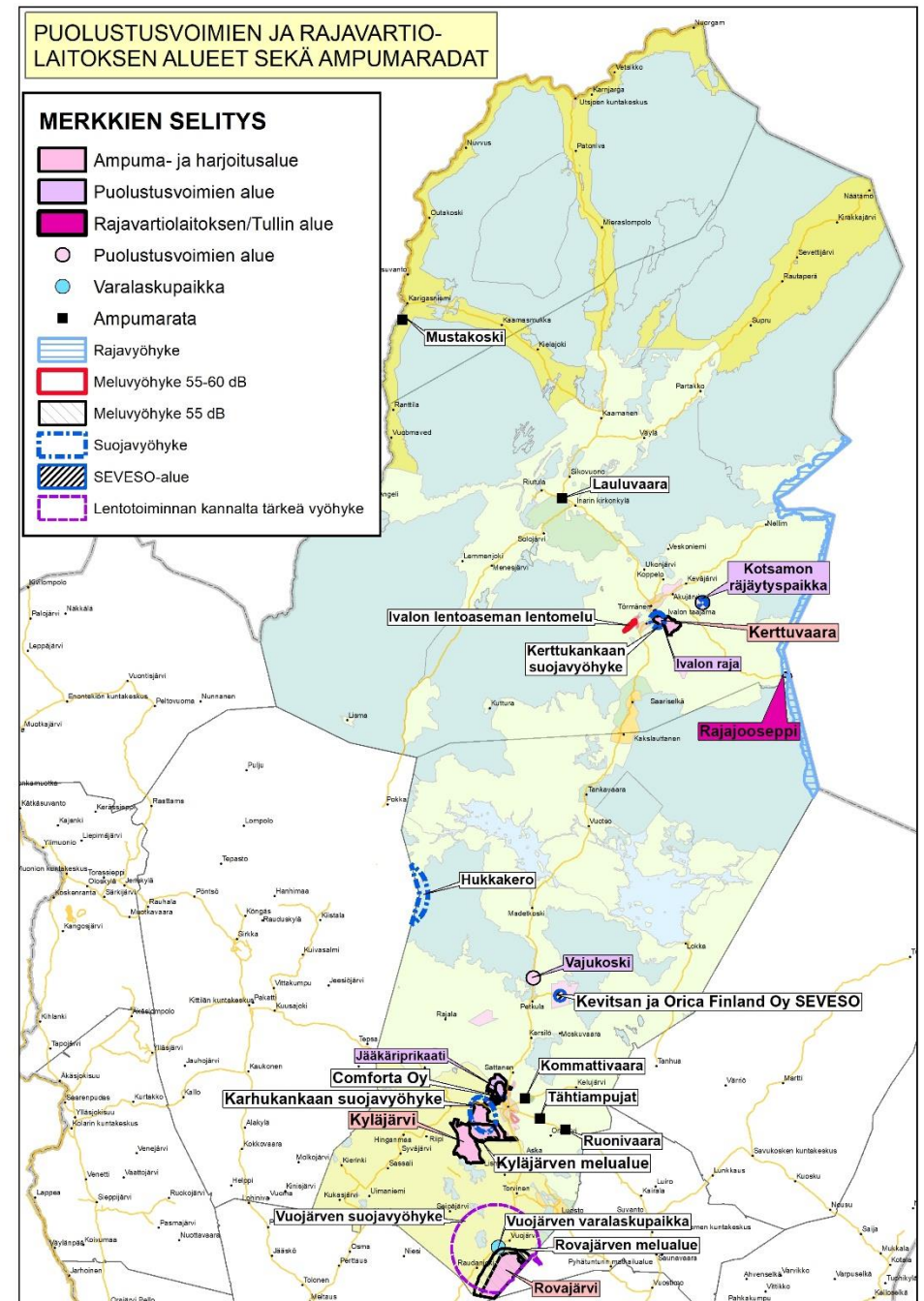
Merkinnällä E osoitetaan kohteita, joilla on tietty erityistarkoitus ja joilla liikkuminen on yleensä rajoitettua.

Pohjois-Lapin maakuntakaavassa erityiskohde/-aluemerkinnällä on osoitettu kylmätestausalueita, Sodankylän avaruuskampus ja Kevon tutkimusasemat. Lisäksi E-kohdemerkinnällä on osoitettu Pittiövaaran mittausasema sekä Näätämön, Nuorgamin, Karigasniemen ja Utsjoen raja-asemat ja tullit.



Puolustusvoimien ja rajavartiolaitoksen alueet sekä ampumaradat

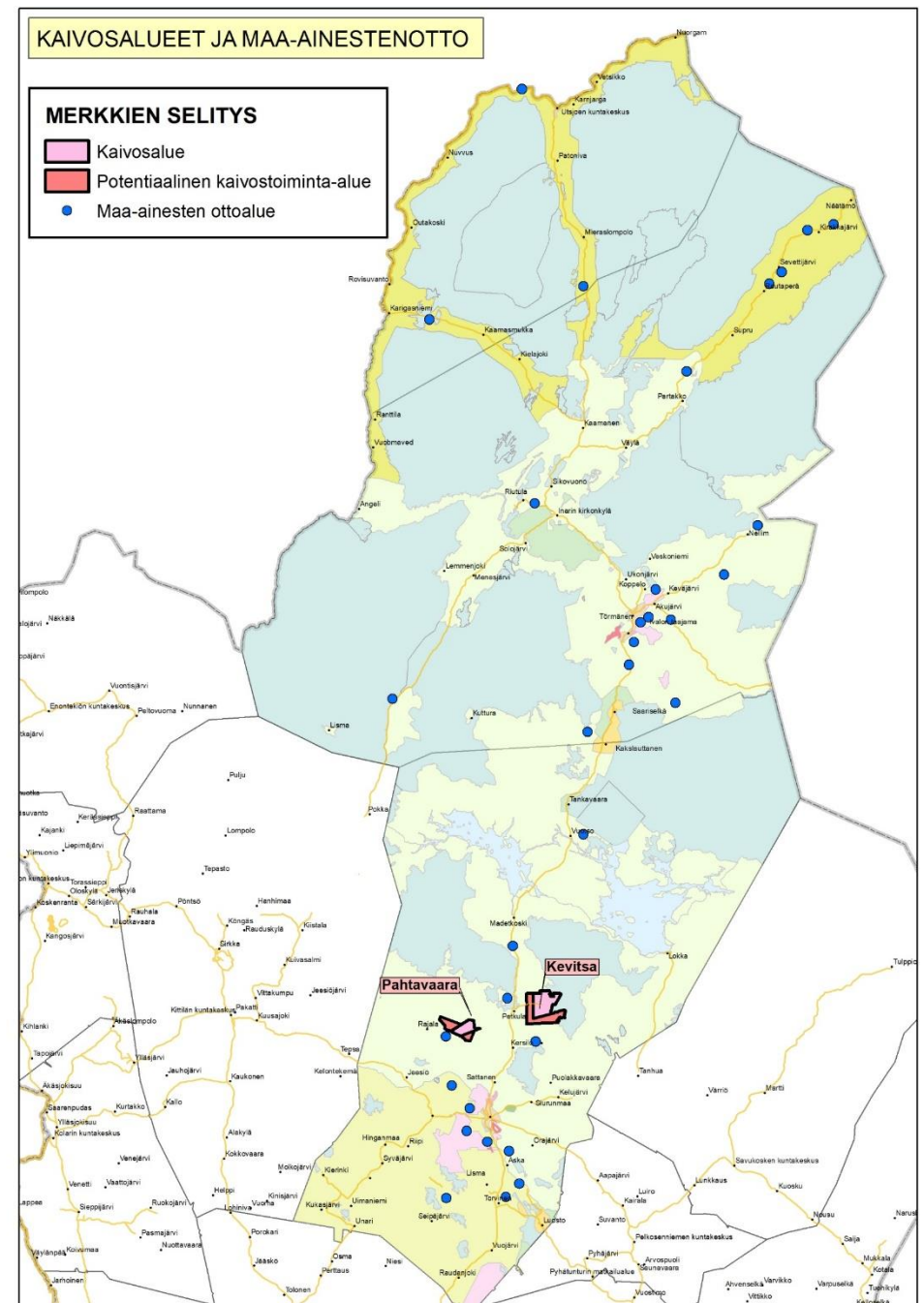
Maankäyttö- ja rakennuslain 4a §:n mukaan alueidenkäytön suunnittelussa on turvattava maanpuolustuksen, rajaturvallisuuden ja rajavalvonnan, väestönsuojelun sekä huoltovarmuuden edellyttämät kehittämistarpeet ja varmistettava, ettei niistä vastaavien tahojen toimintamahdollisuuksia heikennetä.



Kaivokset ja maa-ainestenotto

EO-merkinnällä osoitetaan alueita soran tai muiden maa-ainesten ottoa varten.

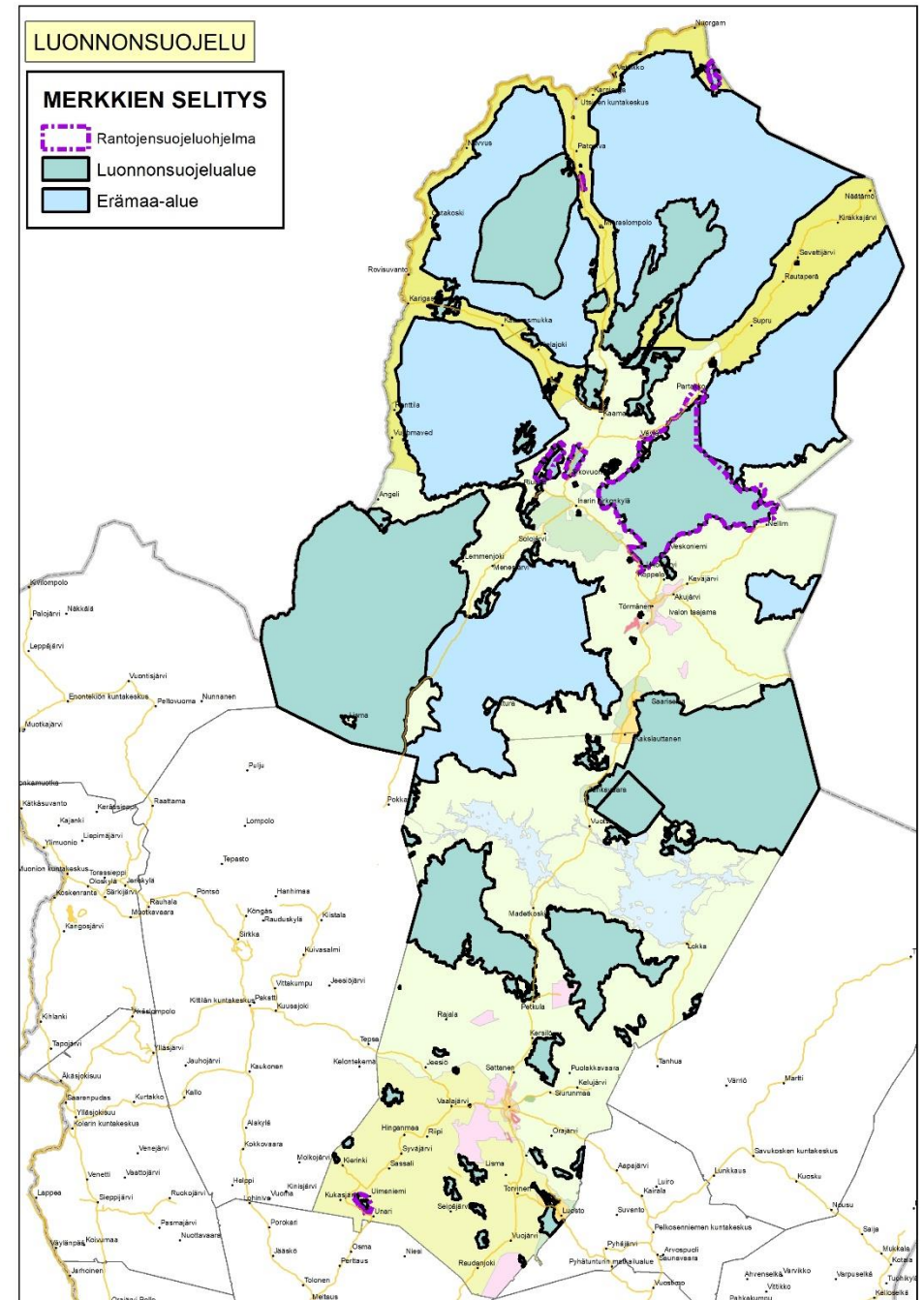
EK-merkinnällä osoitetaan seuraavat kohteet: Kevitsa ja Pahtavaara.



Luonnonsuojelu

Maakuntakaavassa osoitetaan luonnonsuojelualueen merkinnällä lailla perustetut kansallis- ja luonnonpuistot, soidensuojelualueet, lehtojensuojelualueet, lintuvedet ja vanhat metsät sekä valtioneuvoston periaatepäätösten mukaisten luonnonsuojeluohjelmien alueet Natura 2000 -alueet mukaan lukien.

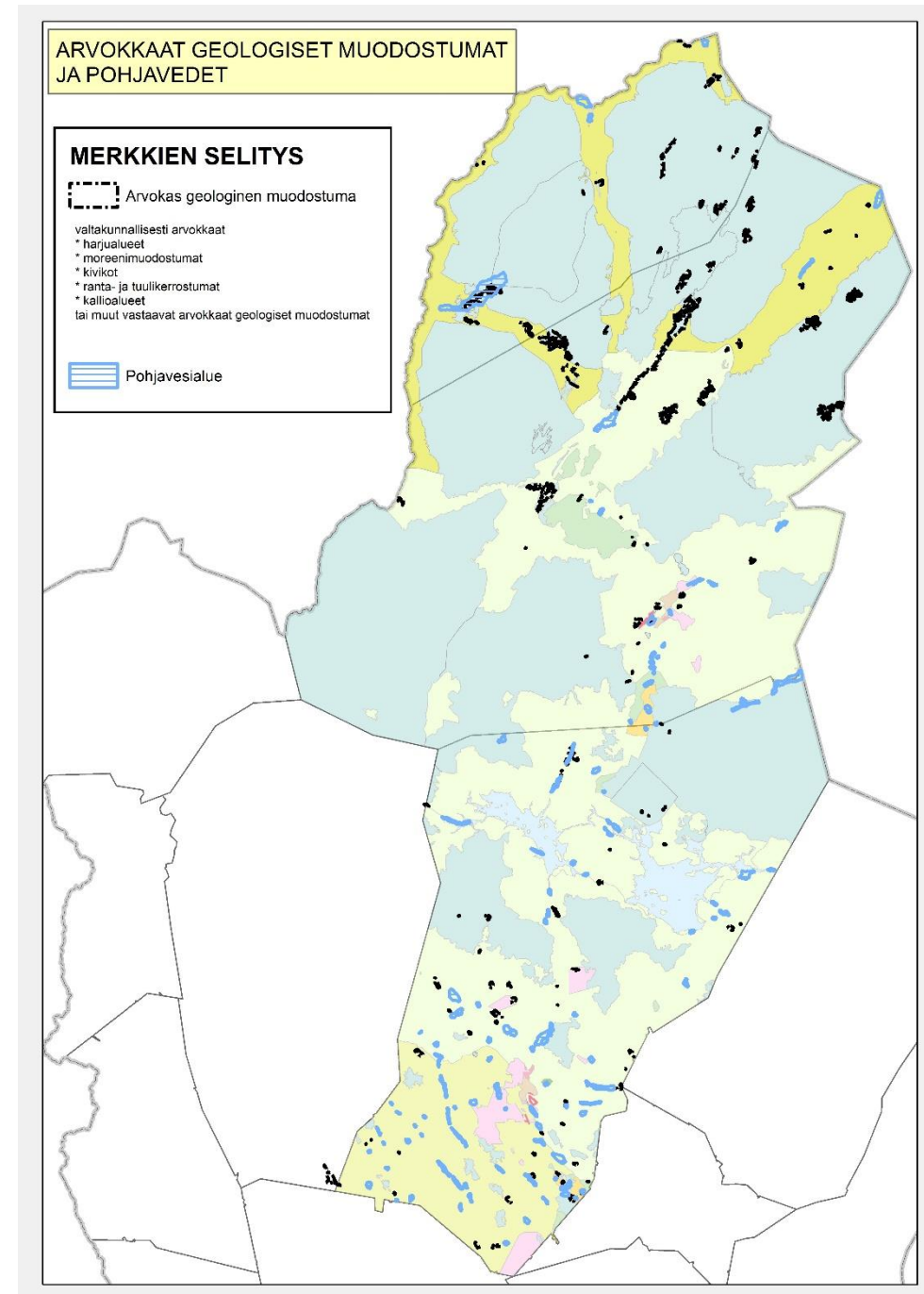
Kaavassa osoitettujen luonnonsuojelualueiden suojelutaso määräytyy varausperusteen mukaan, joista tarkemmin selostuksen aluekuvauksissa.



Arvokkaat geologiset muodostumat ja pohjavedet

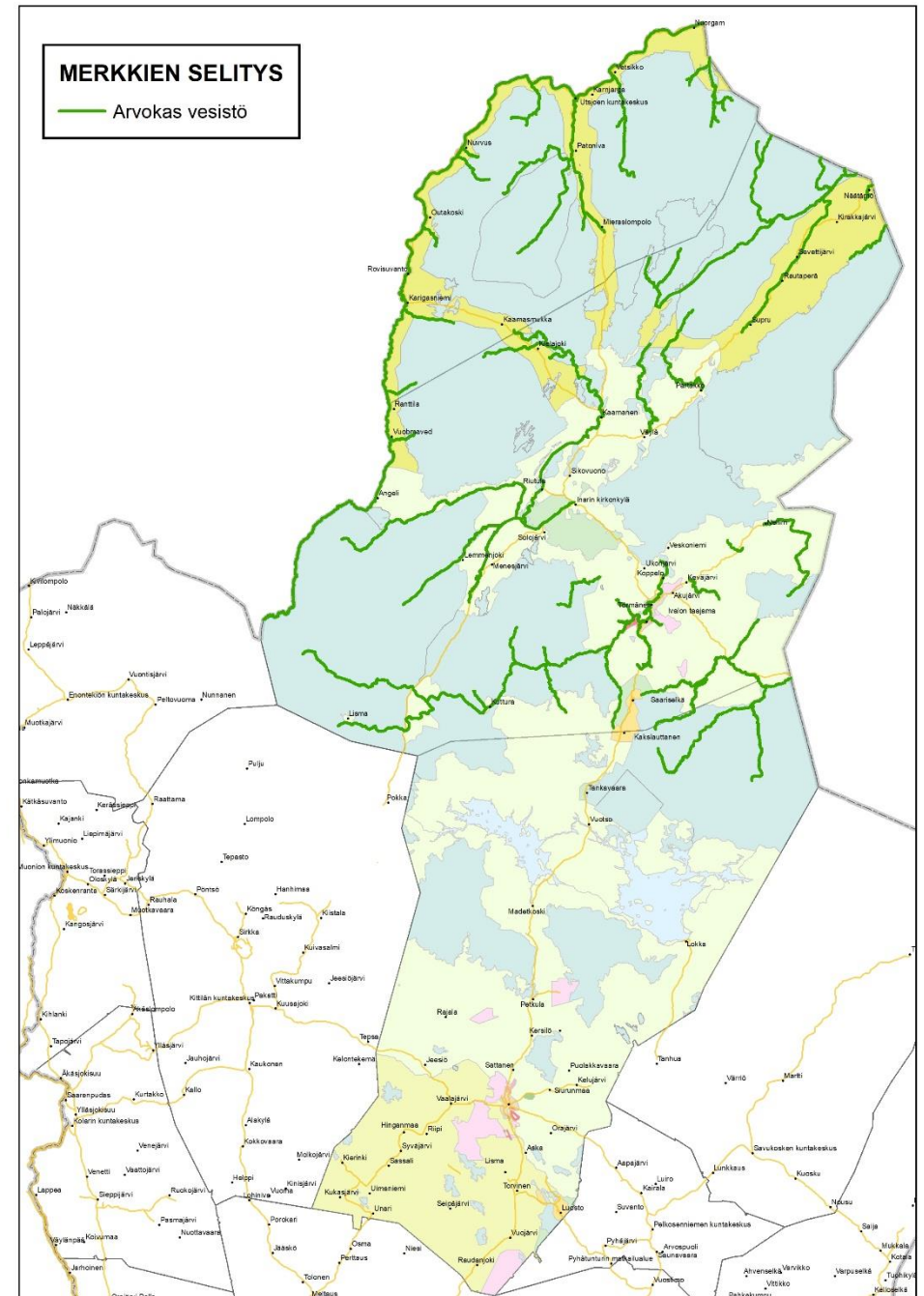
Osa-aluemerkinnällä pääasiallisen maankäyttöluokan päälle osoitetaan valtioneuvoston hyväksymän harjajensuojeluohjelman (VNp 3.5.1984) mukaiset valtakunnallisesti arvokkaat harjualueet sekä valtakunnallisesti arvokkaat moreenimuodostumat, valtakunnallisesti arvokkaat ranta- ja tuuli-kerrostumat, kallioalueet, kivikot tai muut vastaavat geologiset muodostumat.

Maakuntakaavassa osoitetaan 1- ja 2-luokan pohjavesialueet osa-aluerasterilla päämaankäyttöluokan päälle.



Arvokas vesistö

Arvokas vesistö -merkintä perustuu maakuntakaavassa osoitettujen vesistöjen lohi- ja taimenkantojen suojelubiologiseen ainutlaatuisuuteen sekä Suomen että maailmanlaajuisessa perspektiivissä.



KIITOS



LAPIN LIITTO