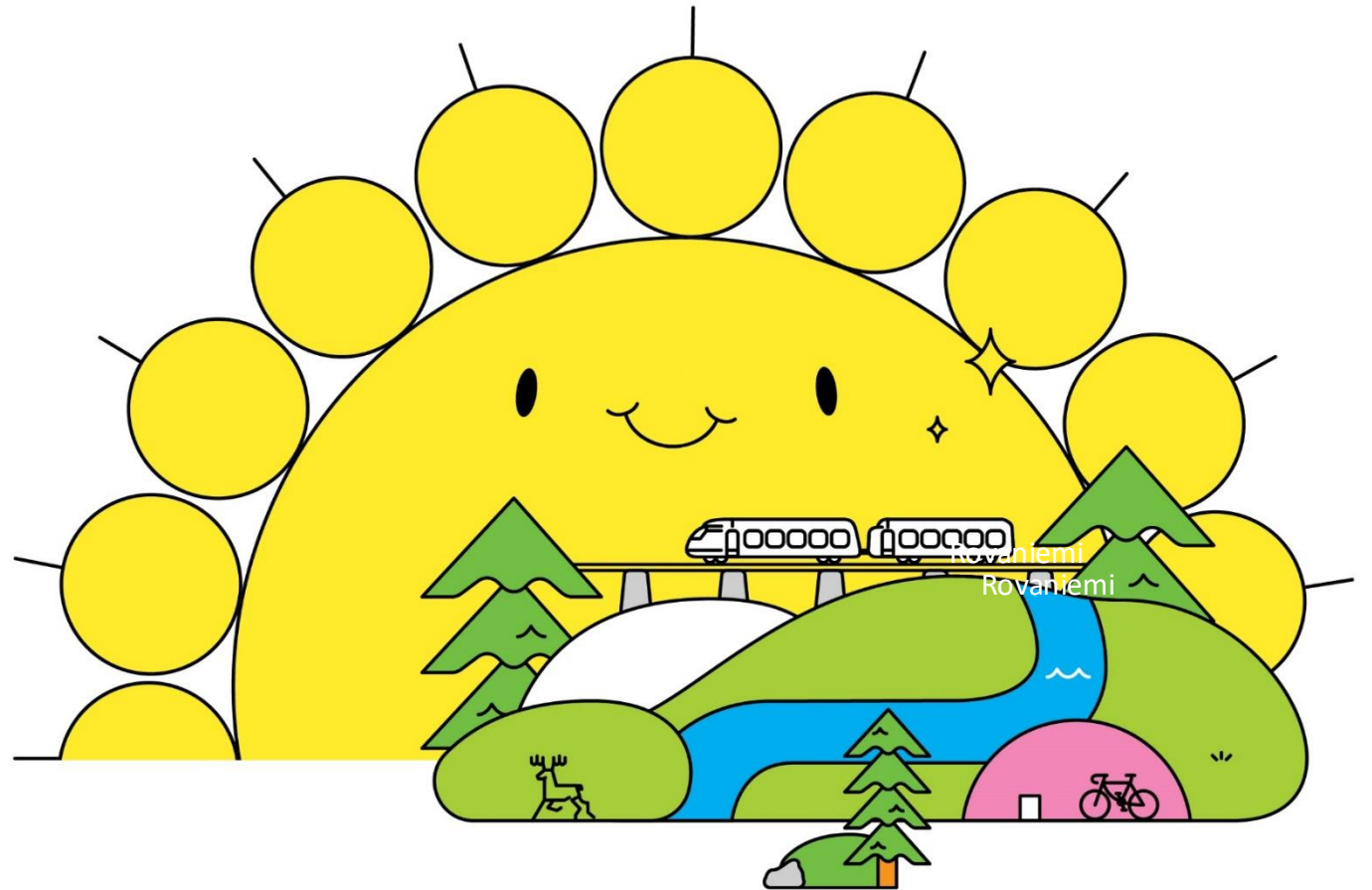


Maakuntakaavoitus

Seurantaraportti ja johtopäätökset maakuntakaavoituksen jatkolle 2024

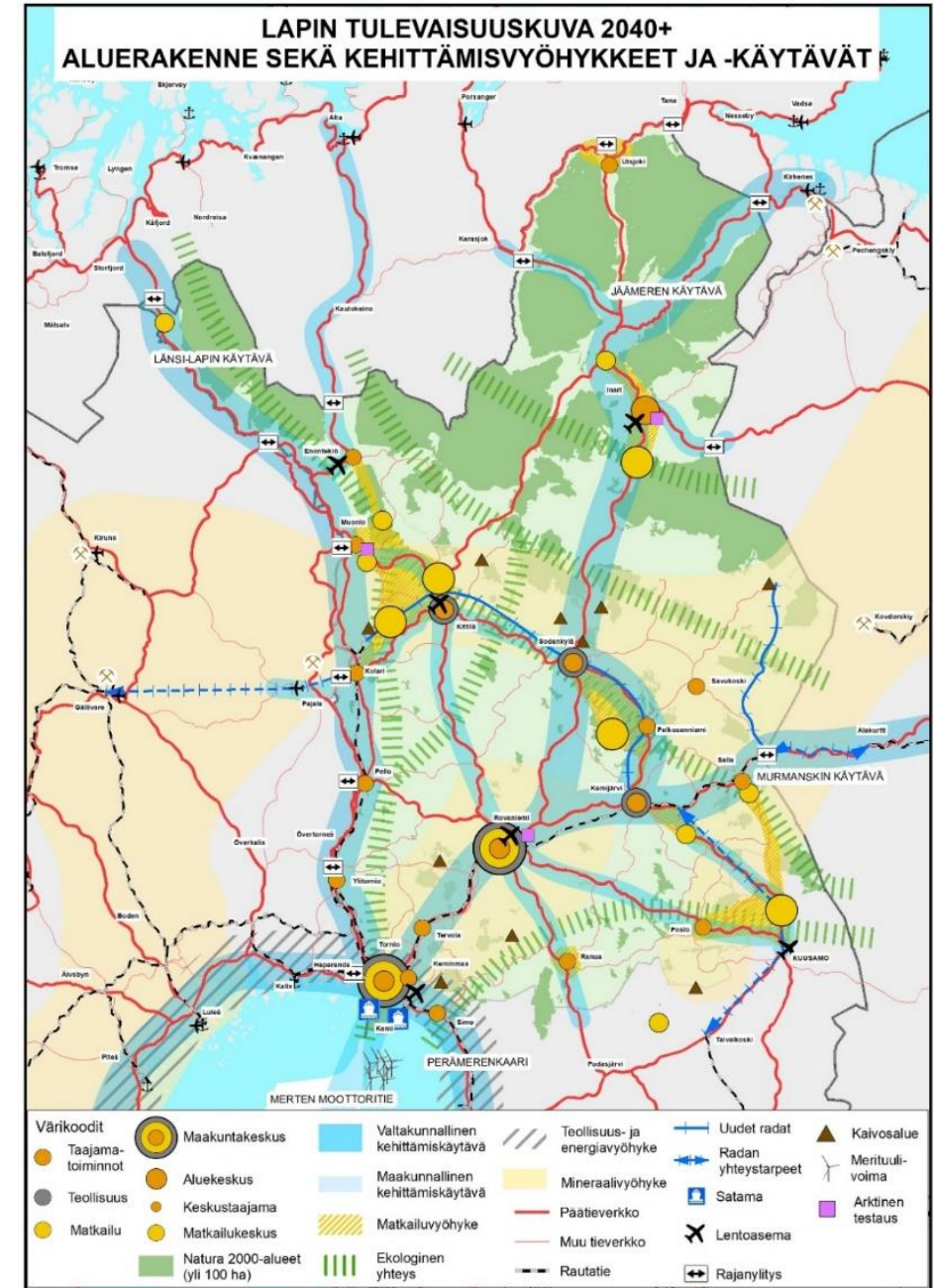


Lappi

- LAPPI-sopimus
- Toimintaympäristön muutokset:
 - Geopolitiikan muutos on nostanut Lapin merkityksen sotilaallisen liikkuvuuden keskiöön
 - Luonnon monimuotoisuuden parantaminen lisää suojelualueita Lapissa
 - Euroopan omavaraisuuden kehittäminen nostaa Lapin mineraalien merkitystä
 - Vihreä siirtymä konkretisoituu Lapissa aurinko-, tuulivoima ja –pumppuvoimalahankkeina, myös lisäarvoa tuottavina teollisuushankkeina
 - Alueidenkäyttölain uudistus (2026) on nostamassa mahdollisesti maakuntakaavan tarkastelutasoa seudullisesta maakunnalliselle tasolle
 - Seudullisen maakuntakaavoituksen johdosta useissa teemoissa epäyhtenäisyyttä



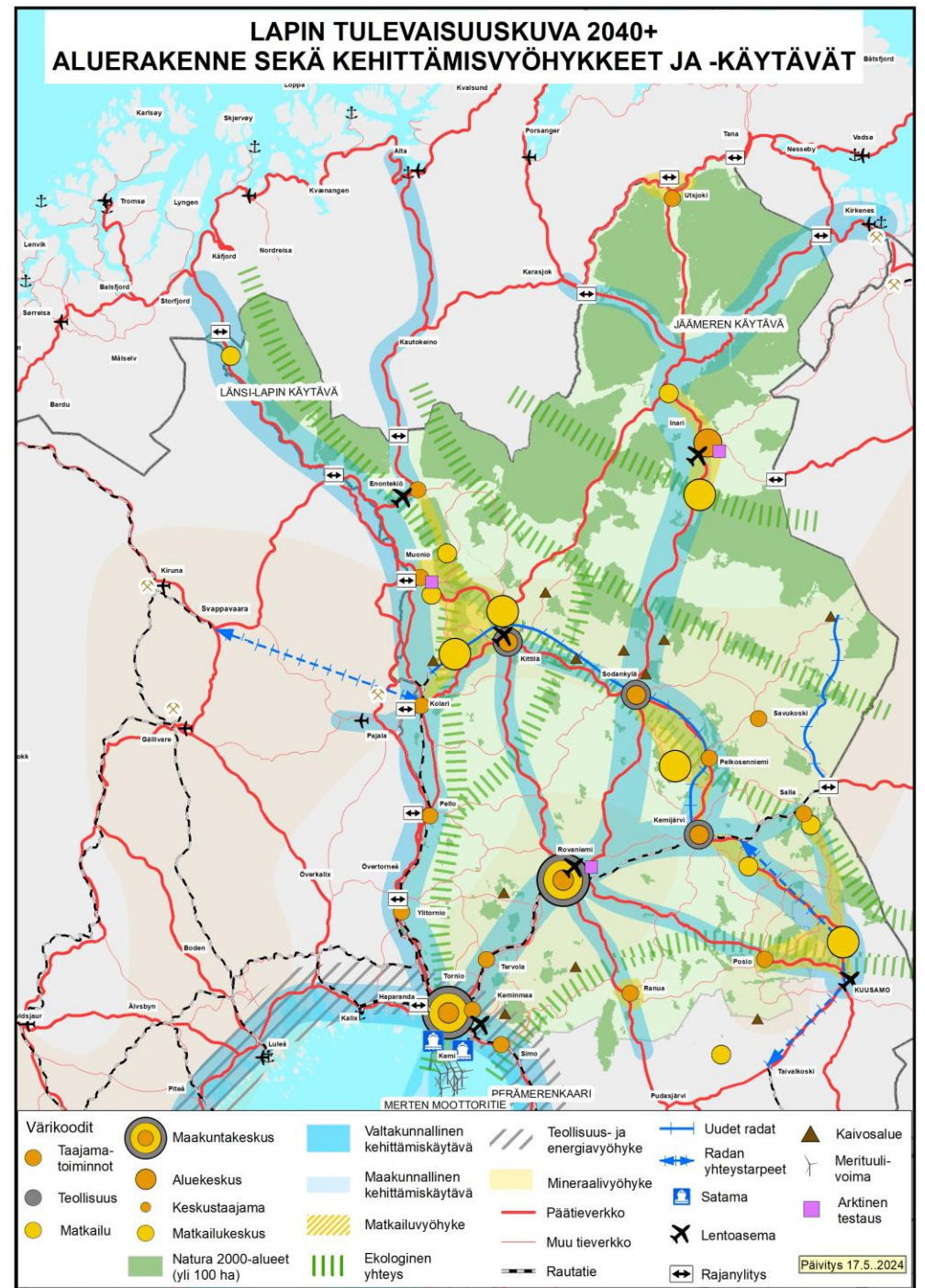
LAPIN LIITTO



Päivitetty Lapin aluerakennekartta

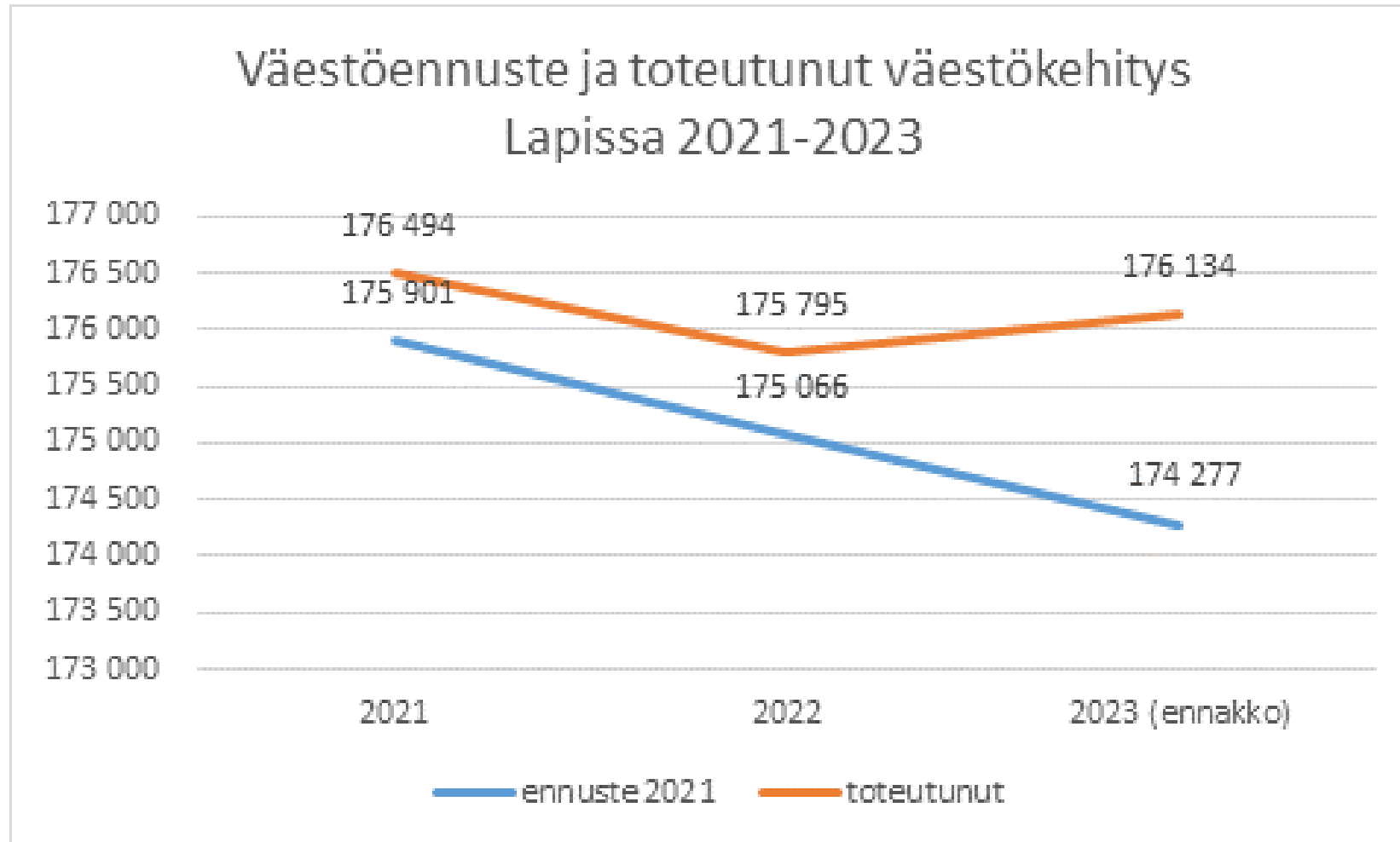


LAPIN LIITTO



LAPLAND
Above Ordinary

Lapin väestömäärä kasvussa



MAAKUNTAKAAVOITUSTILANNE 2023

Vireillä olevat maakuntakaavat:

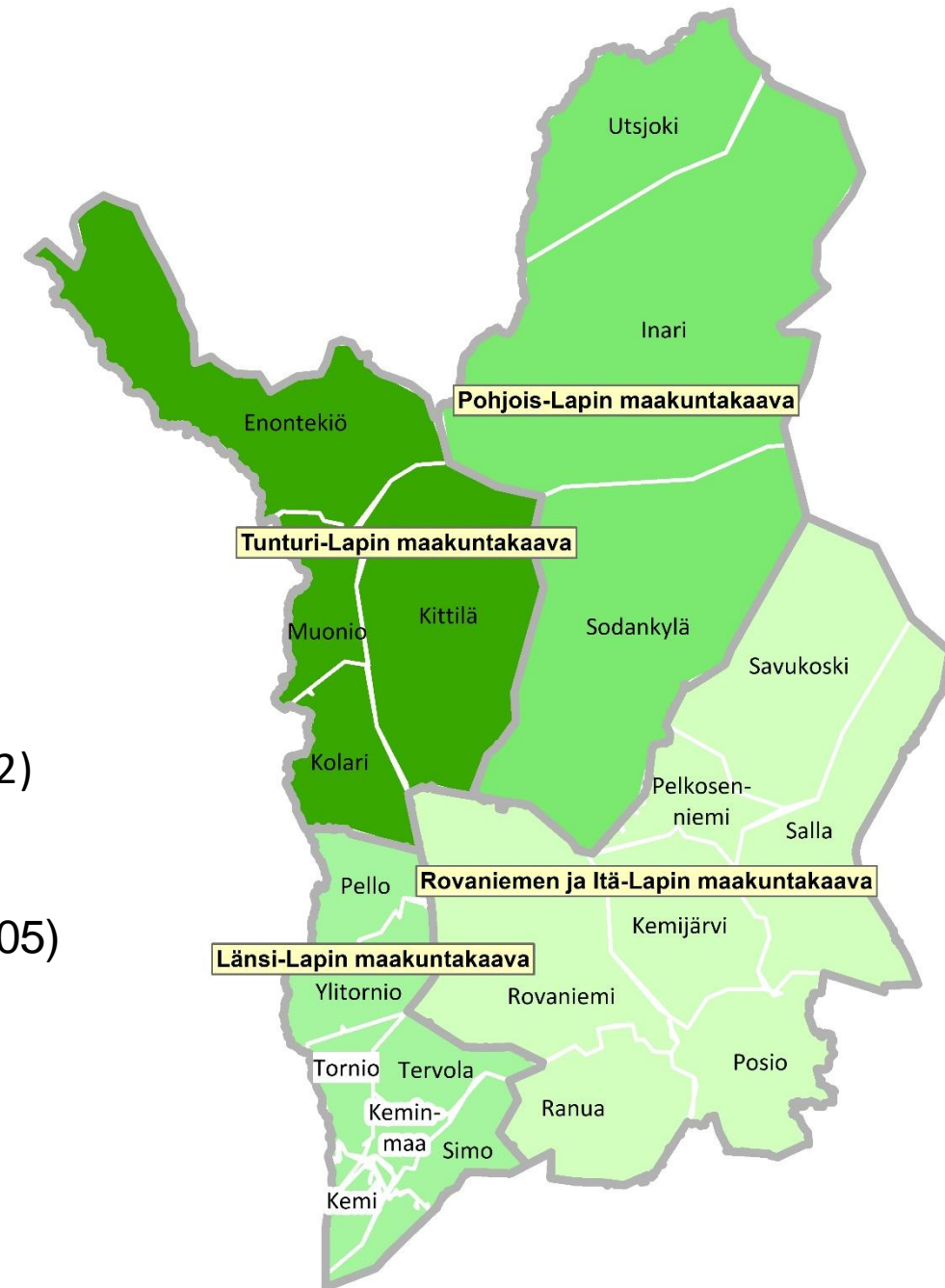
- Pohjois-Lapin maakuntakaava 2040, MKV 20.5.24 hyväksynyt
- Rajapalojen kaivoshankkeen vaihemaakuntakaava
- Sakatin kaivoshankkeen vaihemaakuntakaava
- Ikkarin kaivoshankkeen vaihemaakuntakaava

Voimassa olevat maakuntakaavat:

- Pohjois-Lapin maakuntakaava (saanut lainvoiman 28.1.2008)
- Tunturi-Lapin maakuntakaava (saanut lainvoiman 16.5.2012)
- Länsi-Lapin maakuntakaava (saanut lainvoiman 11.9.2015)
- Rovaniemen ja Itä-Lapin maakuntakaava, (kuulutettu voimaan 21.9.2022)

Vaihemaakuntakaavana on voimassa:

- Lapin meri- ja rannikkoalueen tuulivoimamaakuntakaava (16.7.2005)
- Kemi–Tornio-alueen ydinvoimamaakuntakaava (21.9.2011)
- Soklin kaivoshankkeen vaihemaakuntakaava (16.5.2012)
- Suhangon kaivoshankkeen vaihemaakuntakaava (12.2.2016)
- Kemi–Tornio-alueen ydinvoimamaakuntakaavan osittainen kumoaminen (16.2.2017)



Lausunnot

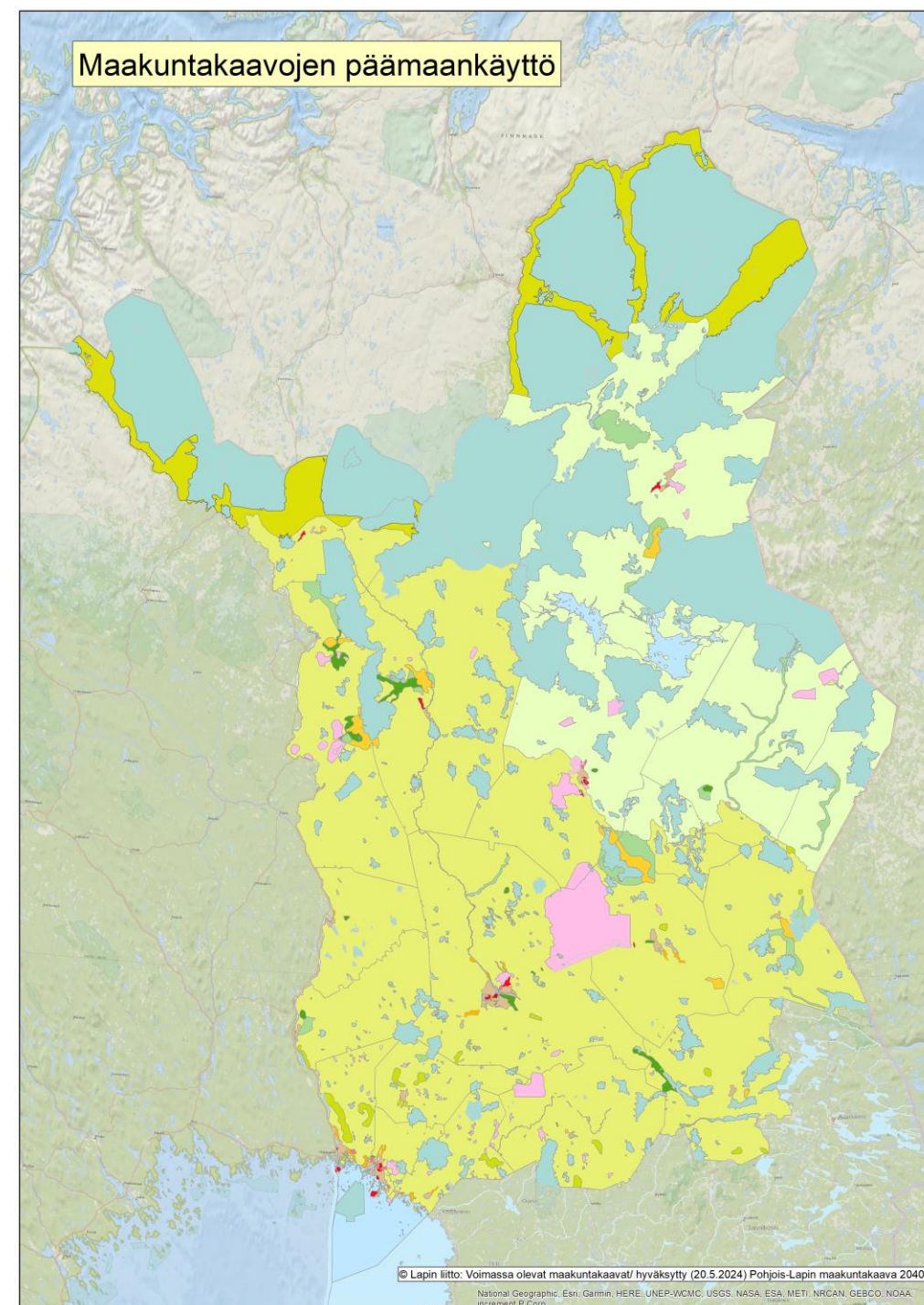
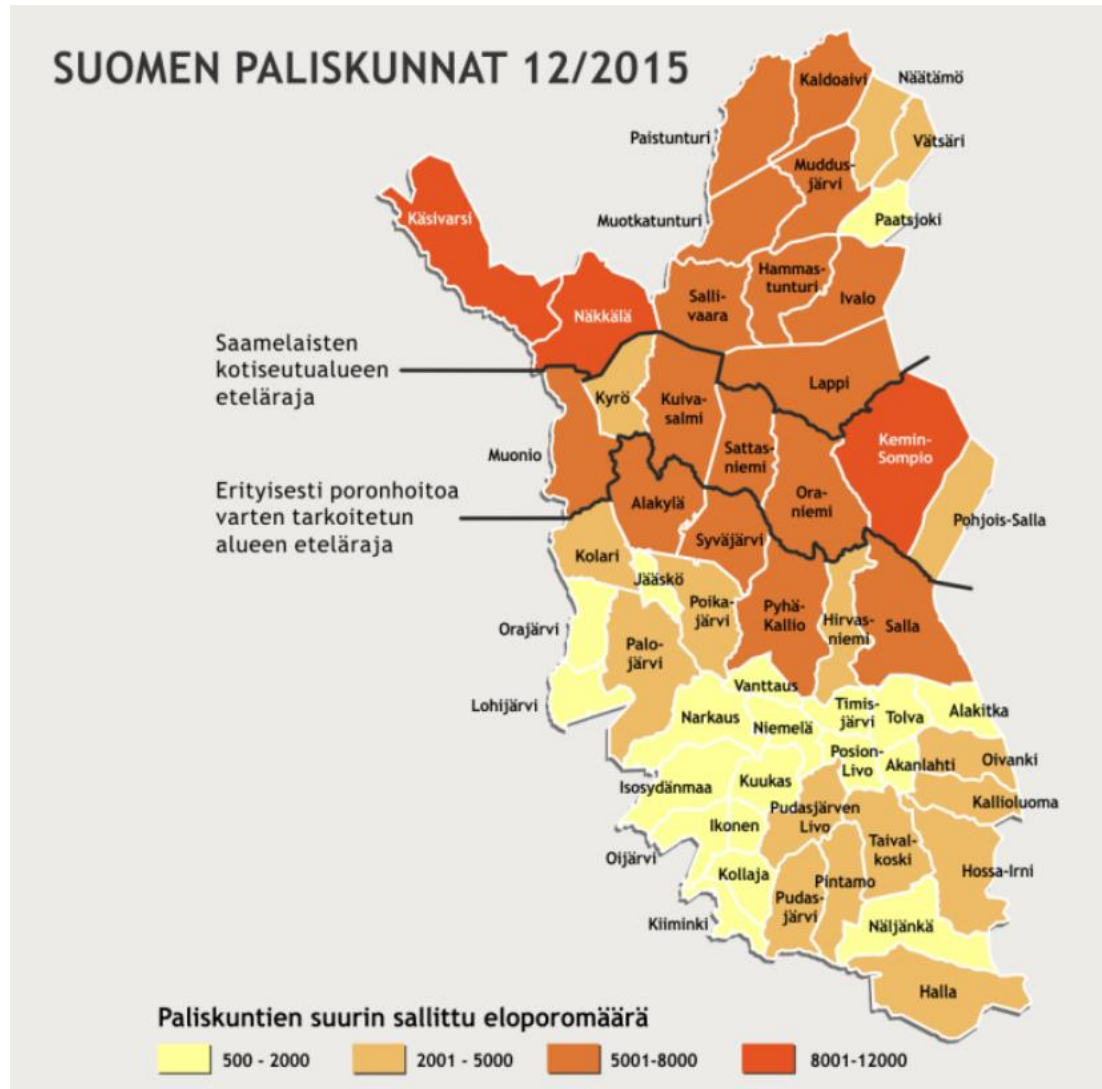
Vihreä siirtymä etenee Lapissa; tuulivoimala-, pumppuvoimala, uusiutuvaan energiaan liittyviä teollisuushankkeita sekä matkailua
Lausuntomäärät kuntakaavoista, YVA –prosesseista ja valtionhallinnon lainsäädännöstä kasvaneet; vuonna 2023 annoimme 105 lausuntoa, nyt elokuun loppuun mennessä n. 100 kpl

Maakuntakaavojen muuttamista edellyttäviä tarpeita on noussut esiin kunta- ja viranomaispuolelta.

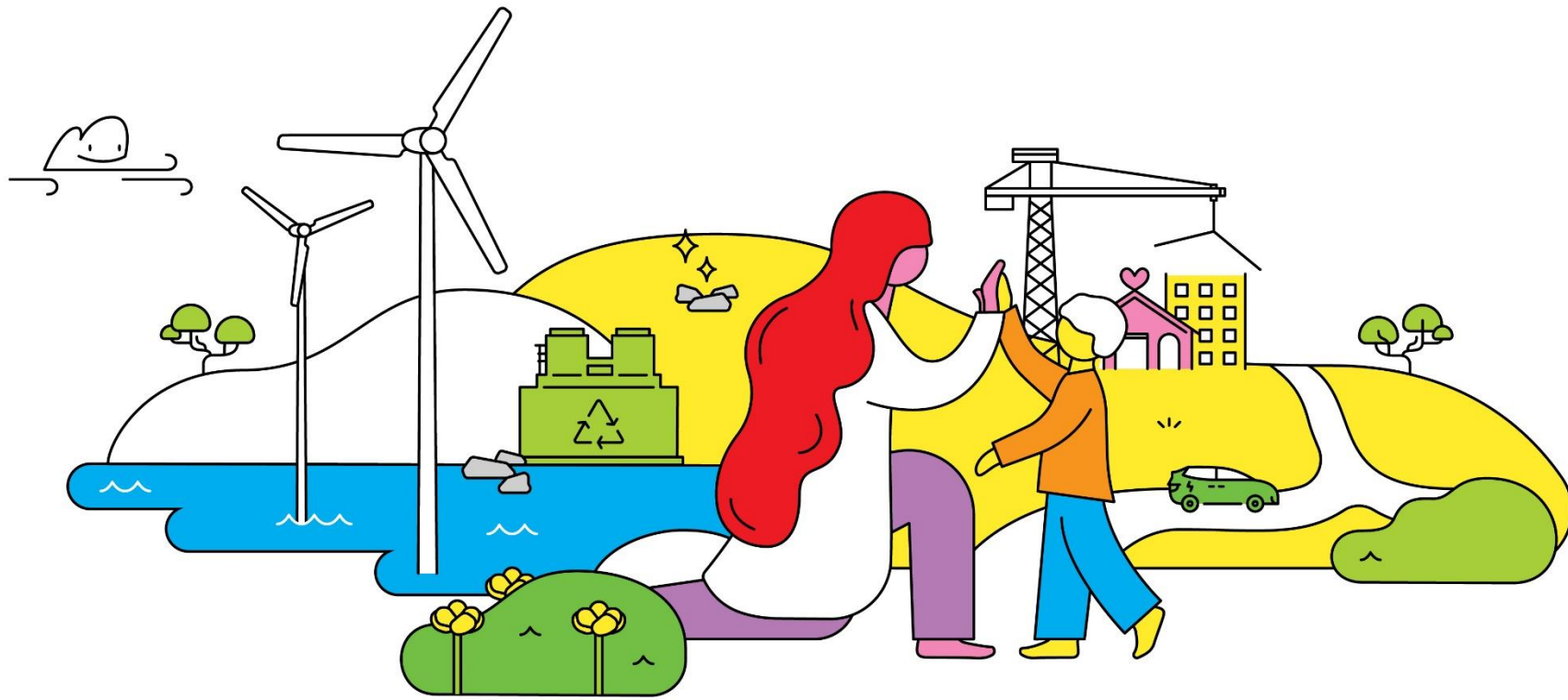


LAPIN LIITTO

Maankäyttö



Lapin liitto

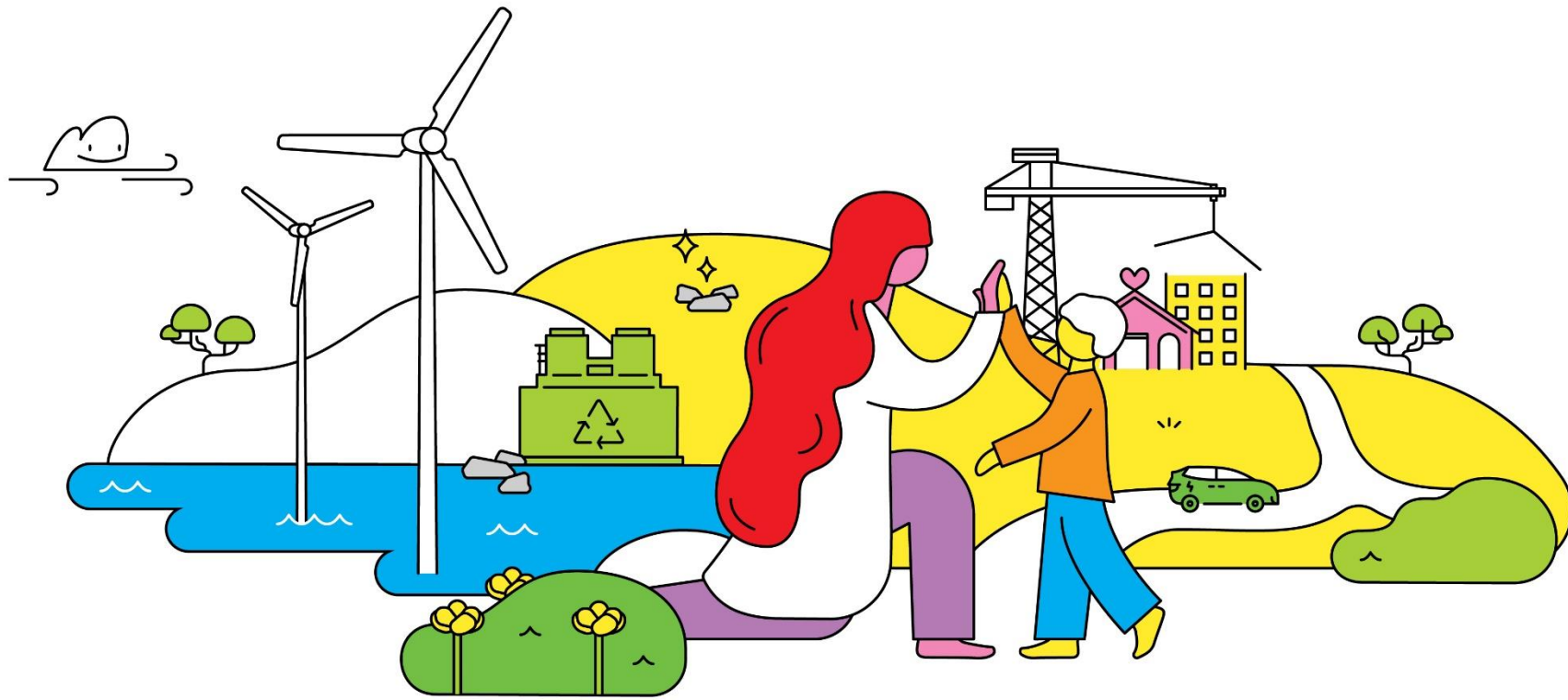


Lapin liikennestrategian uusiminen

- **Lapin ljs2040** pohjautuu edelliseen LAPPI –sopimukseen 2018-2021
- Huoltovarmuus, sotilaallinen liikkuvuus, Puolustusvoimien alueiden merkityksen kasvu
- Tunturirata (Kemijärvi-Sodankylä-Kittilä-Kolari- Ruotsi), **Sodankylästä Ylläsjärvelle maakuntakaavaan tulee osoittaa ohjeellinen linjaus, edellyttää NATURA -arviointia**
- Strategian tavoitevuodet 2036, 2050
- Konsulttina Sitowise
- Työpajat pidetty
- Työn ohjausryhmänä toimii Lapin liikennejärjestelmätyöryhmä, kokoukset 13.3., 29.5., 21.8.
- Valmistumistavoite lokakuu 2024



Liikenne, turvallisuus ja energia



Tilannekuva ja johtopäätökset maakuntakaavoituksen suhteen

- Geopoliittisen tilanteen muutoksen johdosta Suomen maayhteydet Pohjois-Atlantin satamiin ovat tulleet erittäin tärkeiksi.
- Ratayhteyksien kapasiteetin kehittäminen, eurooppalaisen raideleveyden mahdollistaminen ja uudet ratayhteydet edellyttävät voimassaolevien maakuntakaavojen tarkistamista
- Tieverkon osalta itä-länsiyhteyksien vahvistaminen, pitkien matkojen johdosta tarvitaan laajoja rekkaparkkeja ja terminaalialueita
- VT 21 pääsy TEN-T –kattavaan verkkoon voi aiheuttaa alueidenkäytön suunnitteluun myös tarkennuksia.
- Uusiutuvan energian yhteensovittaminen matkailun ja poronhoidon kanssa edellyttää tarkastelua, samoin jatkojalostusmahdollisuuksien kehittäminen Lapissa
- Puolustusvoimien alueidenkäyttötarpeiden turvaaminen



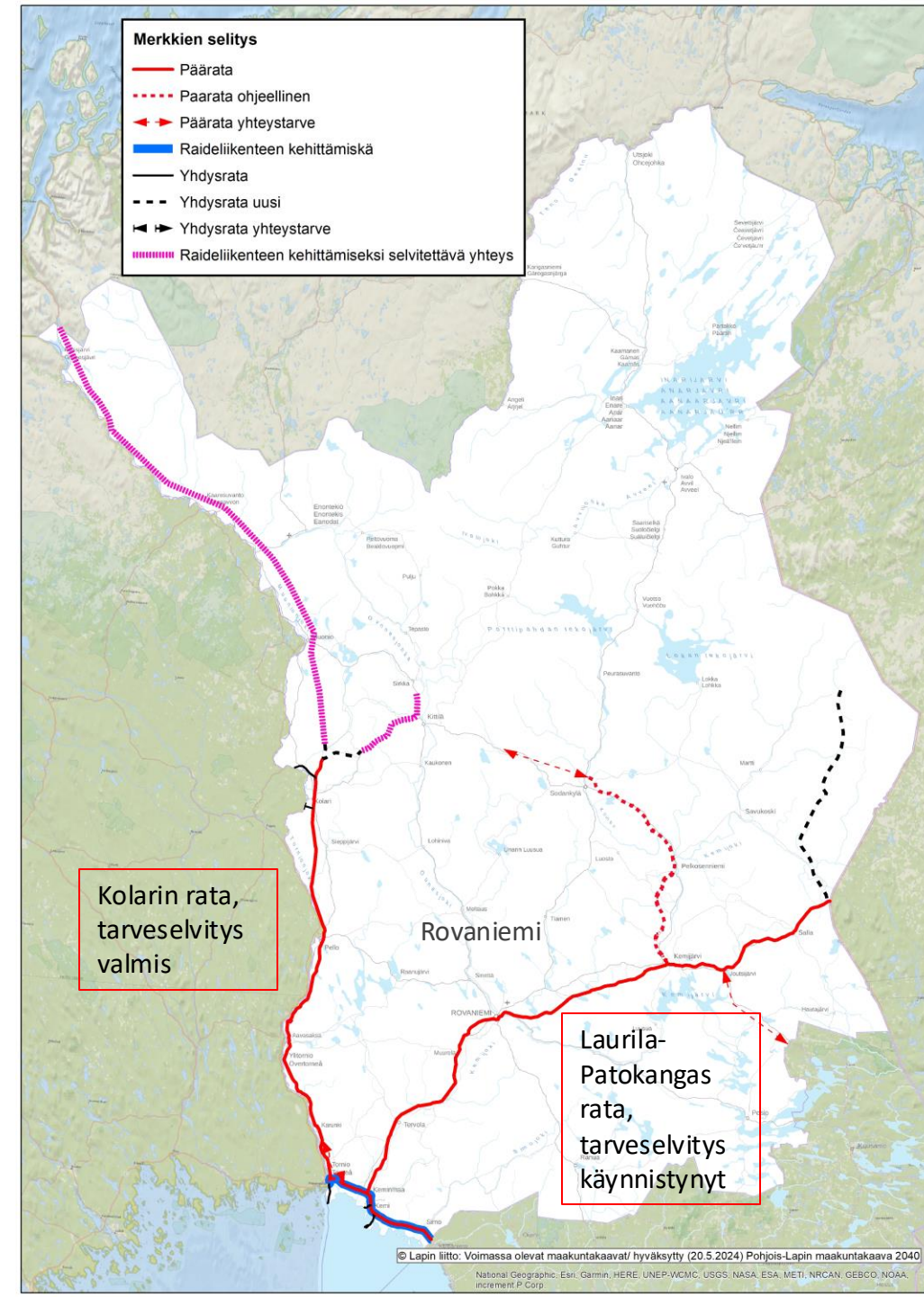
Radat

- Mm. kolmioraiteet, uudet ratayhteydet ja -linjaukset, kaksoisraiteet (eurooppalainen raideleveys) edellyttävät maakuntakaavan päivittämistä
- Liikennepaikkoja lisää
- Päärata: minimi liikennepaikkoja lisää, kaksoisraide / eurooppalainen raideleveys Haaparannalta Tornion ja Keminsatamiin sekä Rovaniemelle ja Ouluun, kolmioraide Pääradalta pohjoisesta Rovaniemelle menevälle radalle, Kemijoen ylitys
- Tunturirata Kemijärvi –Sodankylä –Kittilä –kolari selvitetty, paloittain maakuntakaavaan, Lapin MKV hyväksyi 20.5.24 Pohjois-Lapin maakuntakaavan, jossa radalle ohjeellinen linjaus etelästä Sodankylään ja Sodankylästä länteen yhteystarve.
- Seuraavana Kolari-Ylläs-Kittilä-Sodankylä ohjeellisena ratalinjauksena maakuntakaavaan.

Esityksiä uusista ratayhteyksistä

- Kolarista pohjoiseen Skibotniin / Tromssaan on voimassaolevassa maakuntakaavassa selvítettävä ratayhteys –merkinnällä
- Sodankylä –Rovaniemi rataa esittänyt Rovaniemi ja PM, linjaus selvitetty osana Jäämeren rata -kokonaisuutta

- Jäämeren rata hylätty (5/2021 MKV) Sodankylästä pohjoiseen

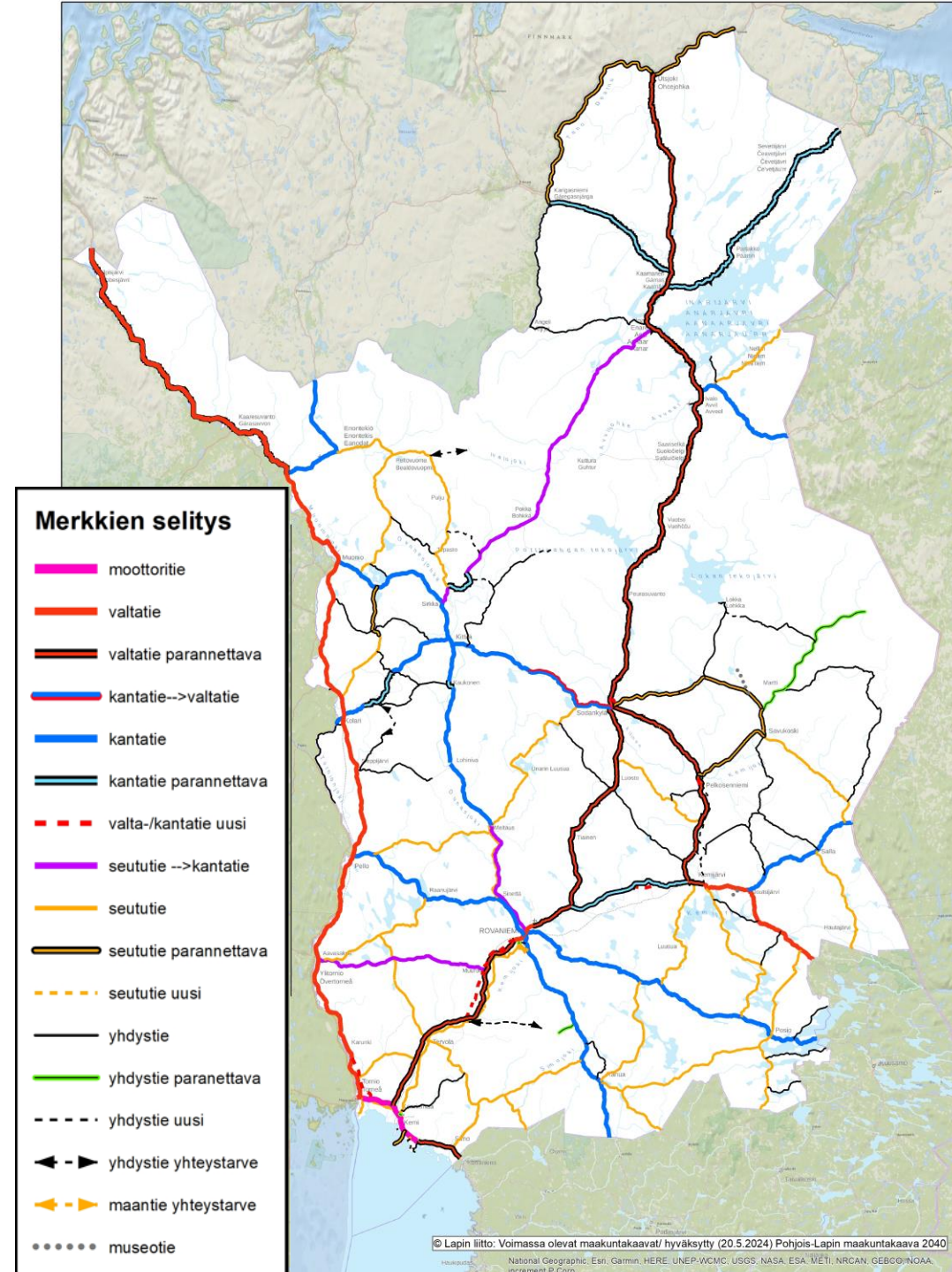


Tiet

- VT 21 on noussut TENT-T kattavaan verkkoon, mahdolliset alueidenkäytölliset vaikutukset?
- Itä –länsisuunnassa tarve tarkastella yhteyksiä uudelleen
- Suunnittelumääräysten kehittäminen ja yhtenäistäminen
- Vaihtoehtoiset käyttövoimat
- Terminaaleja tarvitaan pitkien yhteyksien johdosta



LAPIN LIITTO

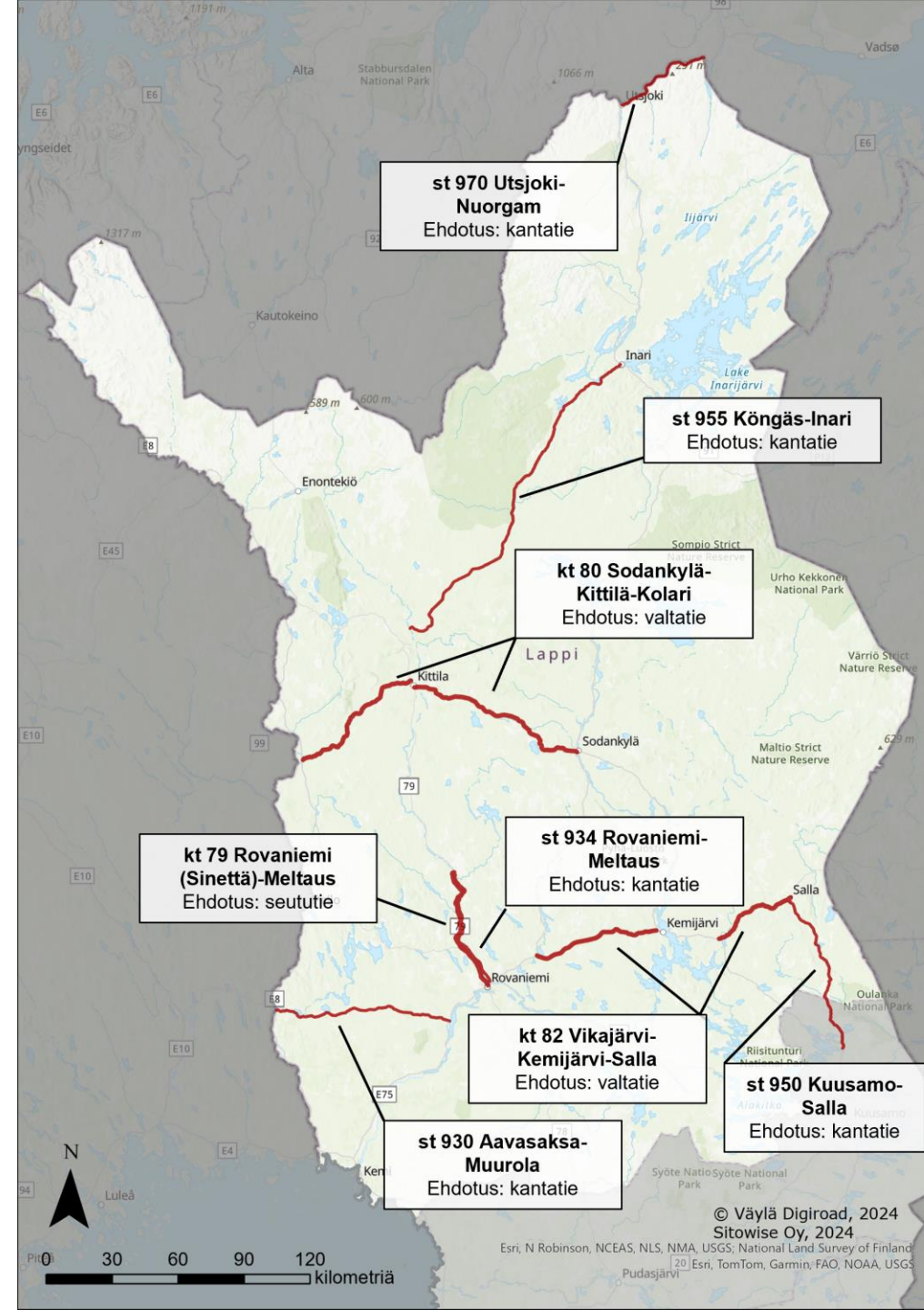


Tieluokan nostot

Väylävirasto on tarkastellut tieluokkien nostoesityksiä 2023. Aavasaksa – Muurola ja Utsjoki – Nuorgam seututeiden luokan nosto kantateiksi ovat ainoat esitykset, jotka on nähty perustelluiksi.



LAPIN LIITTO

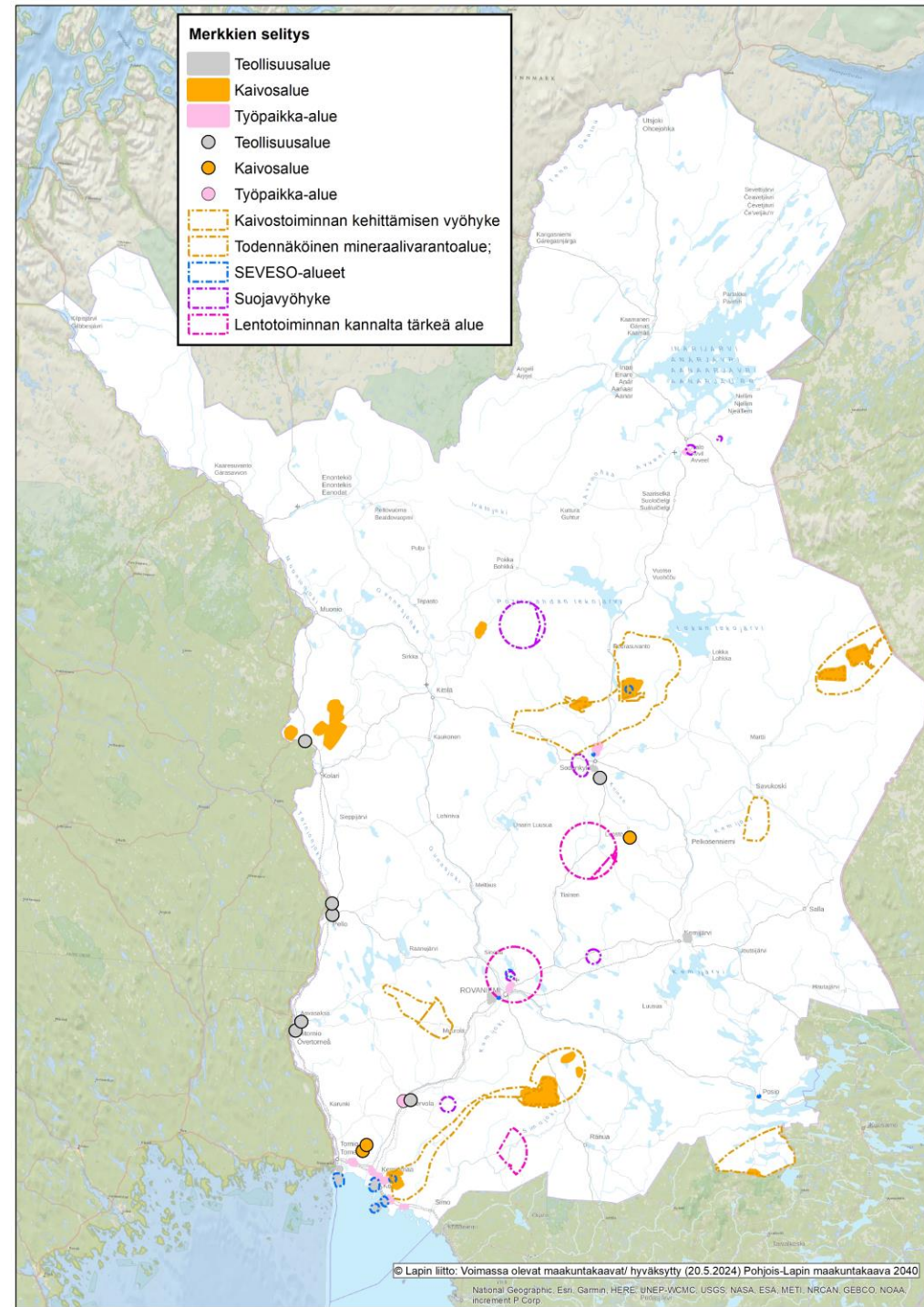


Teollisuus ja työpaikat (kaivokset, mineraalipotentiaa- liset vyöhykkeet)

Kolme kaivoshanke vaihemaakuntakaavaa:
Sakatti, Ikkari ja Rajapalot tulevat
valmisteluaineistoina nähtäville 25-26.



LAPIN LIITTO



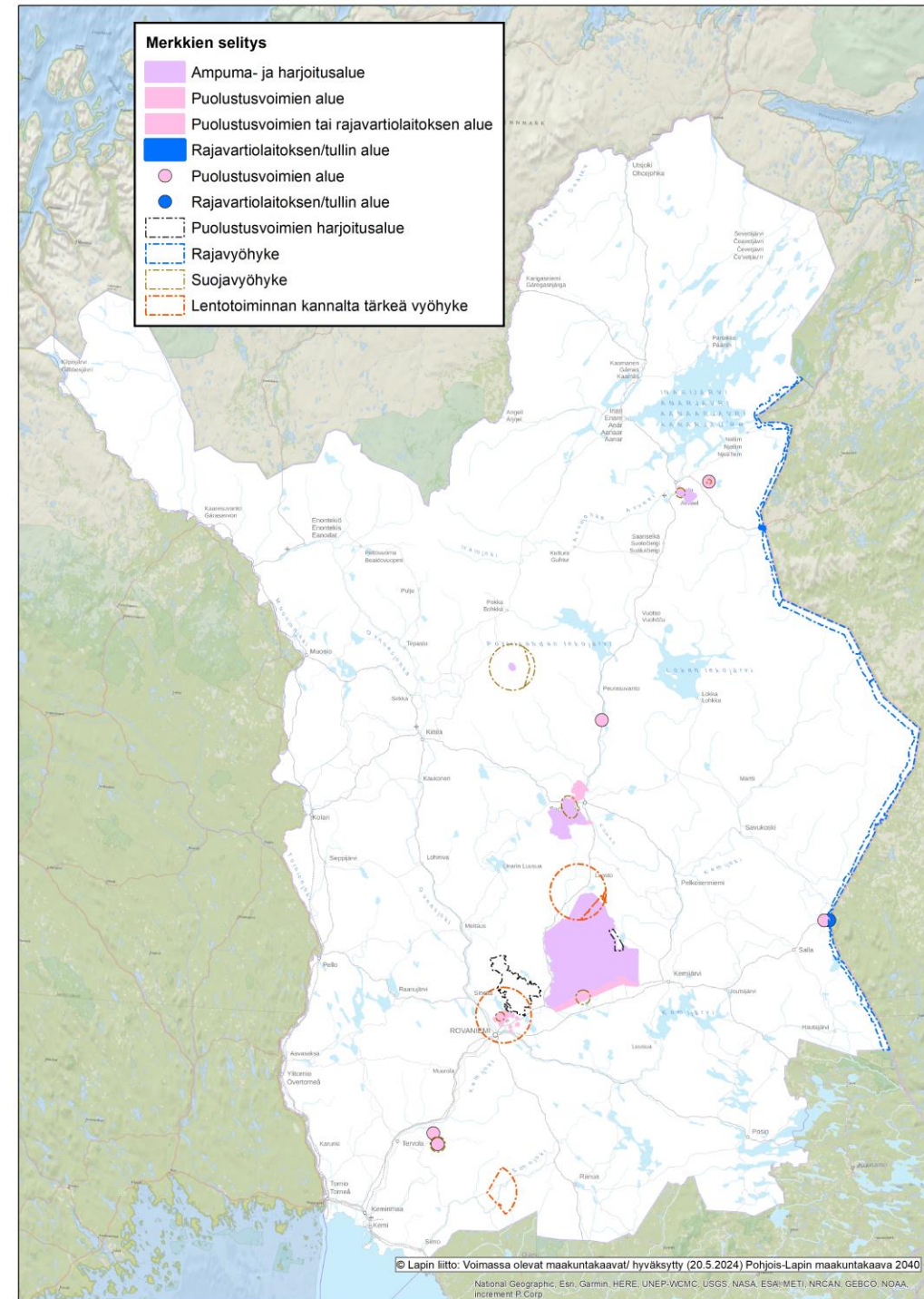
Turvallisuus

Sotilasilmailun tilapäisiä lentopaikkoja puuttuu.

Aluevarauksiin ja suojavyöhykkeisiin tulee mahdollisia tarkennuksia.



LAPIN LIITTO

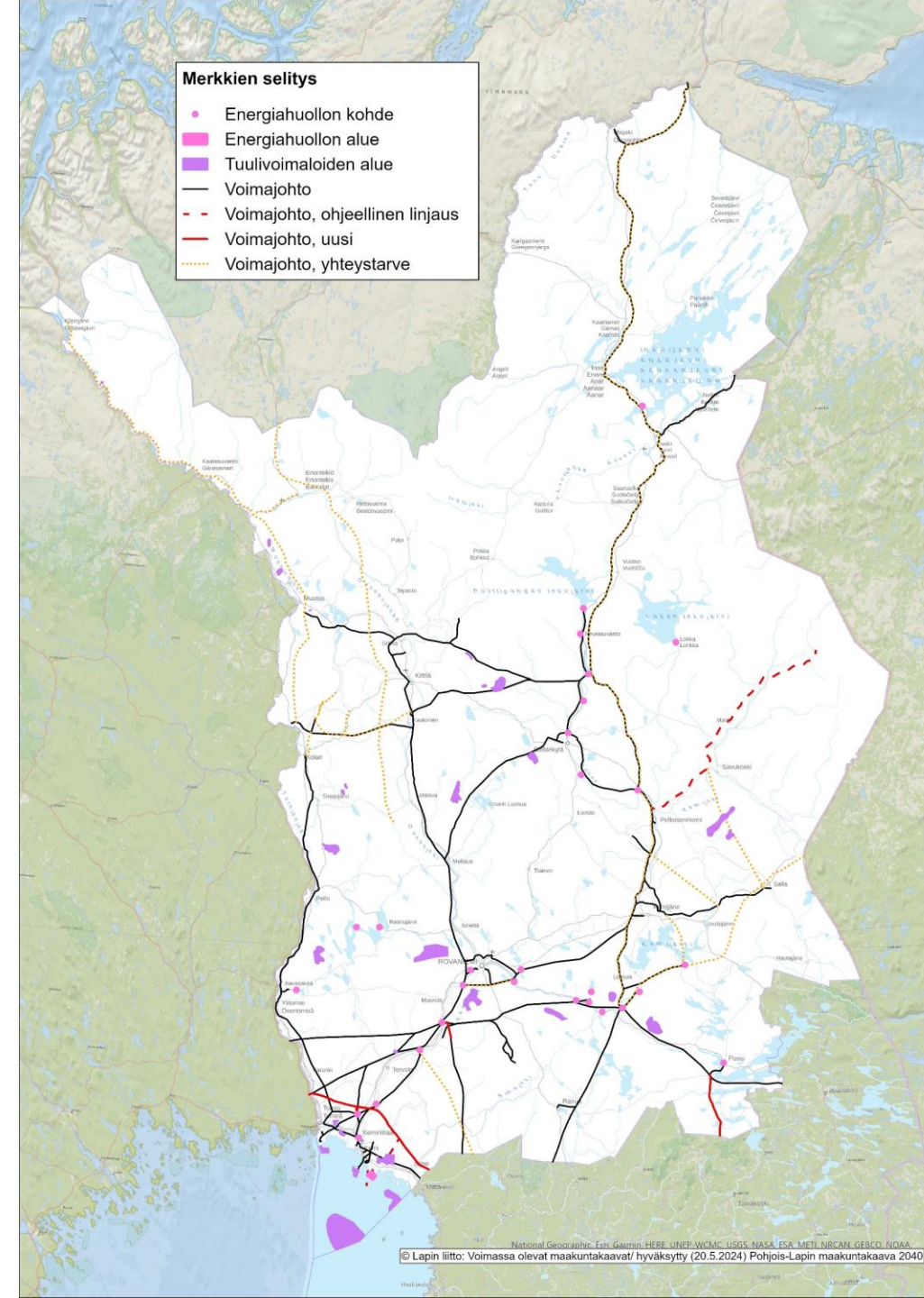


Energia

- Vesivoimalaitosten suunnittelumääräysten yhtenäistäminen (vaelluskala) ja Sierilän poisto?
- Gasgrid suunnittelee vetyverkkoa Meri-Lapin läpi.
- Jalostukseen sopivat alueet T –kem -merkinnöillä
- Tuuli – ja aurinkovoiman huomioiminen:
 1. Yleiset suunnittelumääräykset / kuntien edistämismahdollisuus
 2. Reunaehtojen osoittaminen?
 3. Potentiaalisten alueiden ja sähkönsiirron osoittaminen kuten muissa maakunnissa.



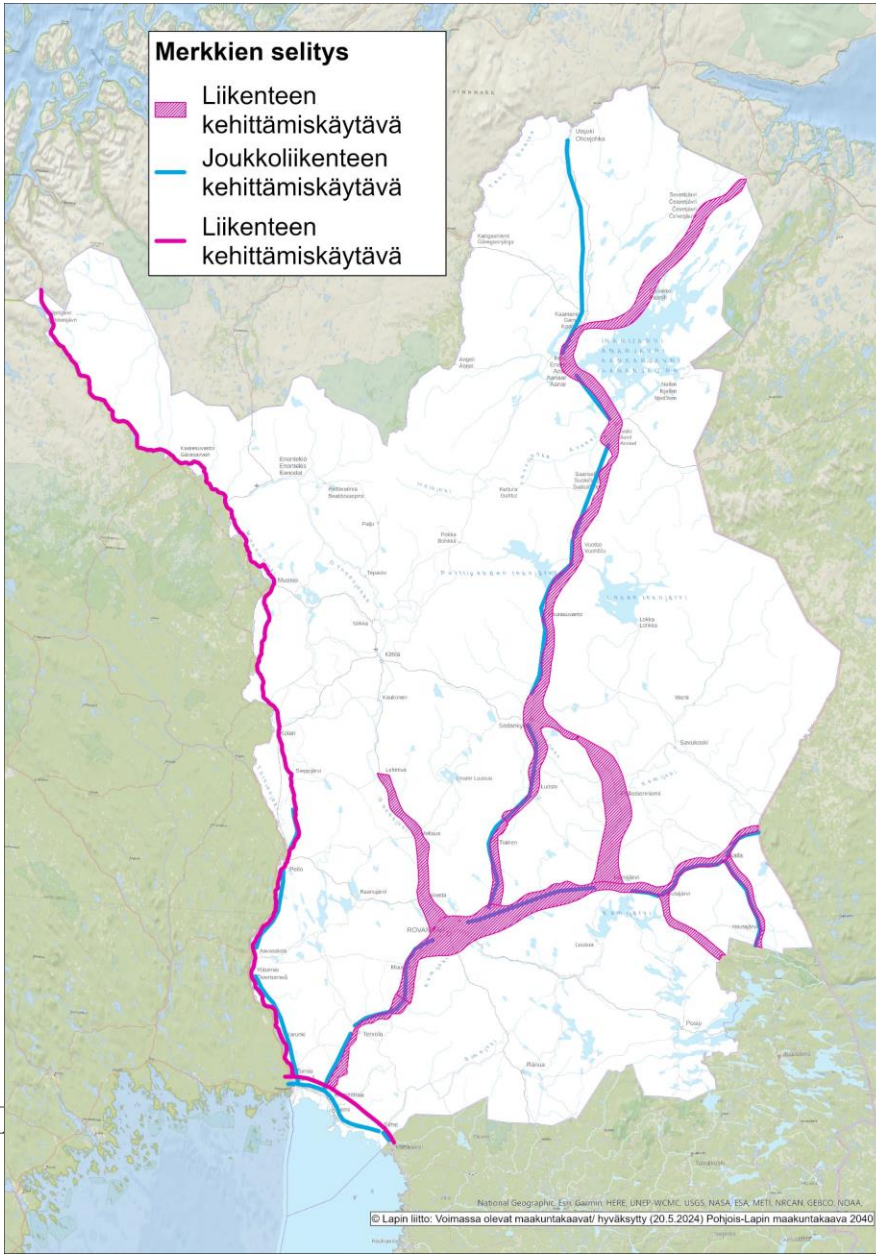
LAPIN LIITTO



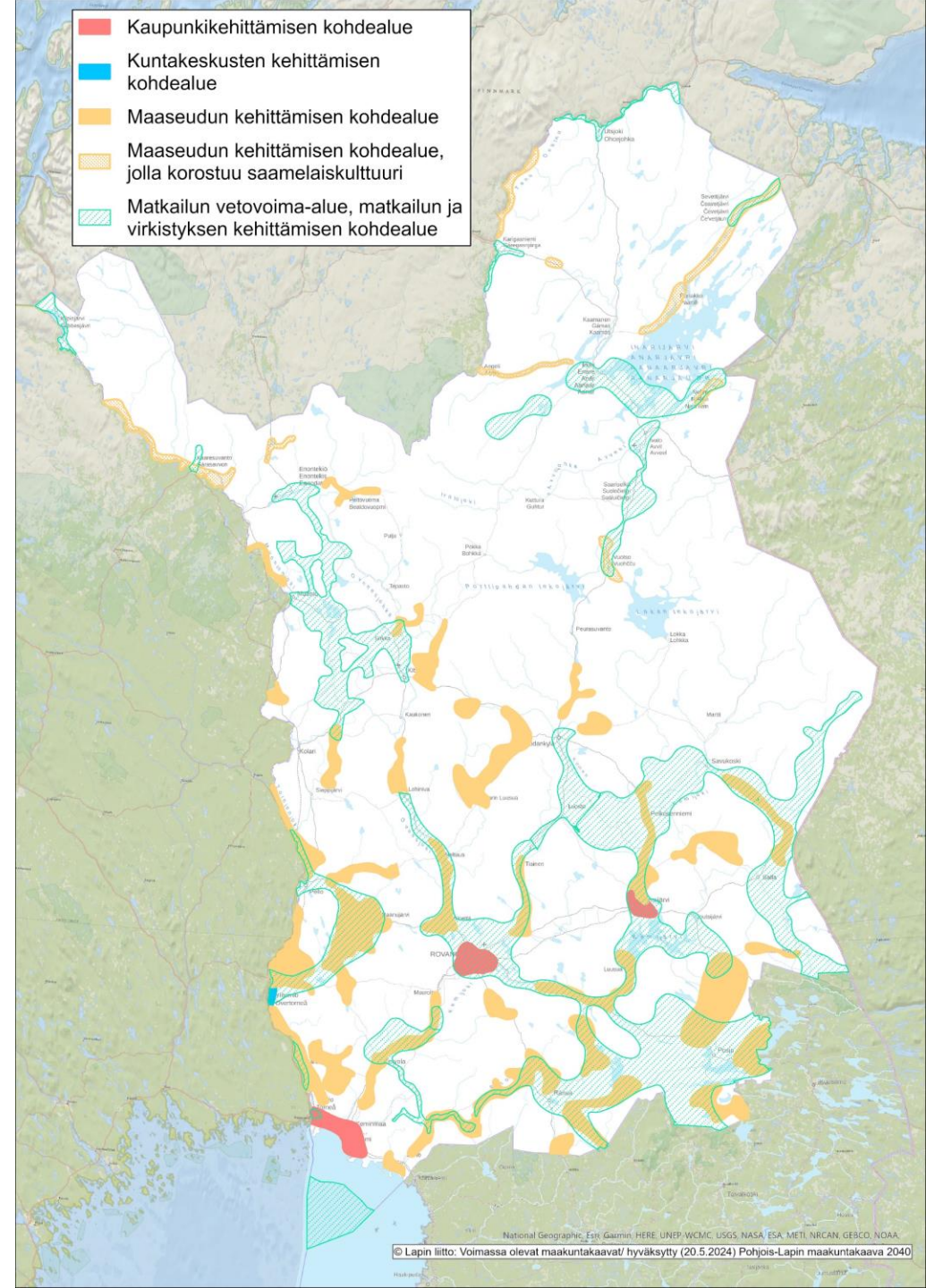
Kehittämisvyöhykkeet

Merkkien selitys

- Liikenteen kehittämiskäytävä
- Joukkoliikenteen kehittämiskäytävä
- Liikenteen kehittämiskäytävä



- Kaupunkikehittämisen kohdealue
- Kuntakeskusten kehittämisen kohdealue
- Maaseudun kehittämisen kohdealue
- Maaseudun kehittämisen kohdealue, jolla korostuu saamelaiskulttuuri
- Matkailun vetovoima-alue, matkailun ja virkistystyksen kehittämisen kohdealue



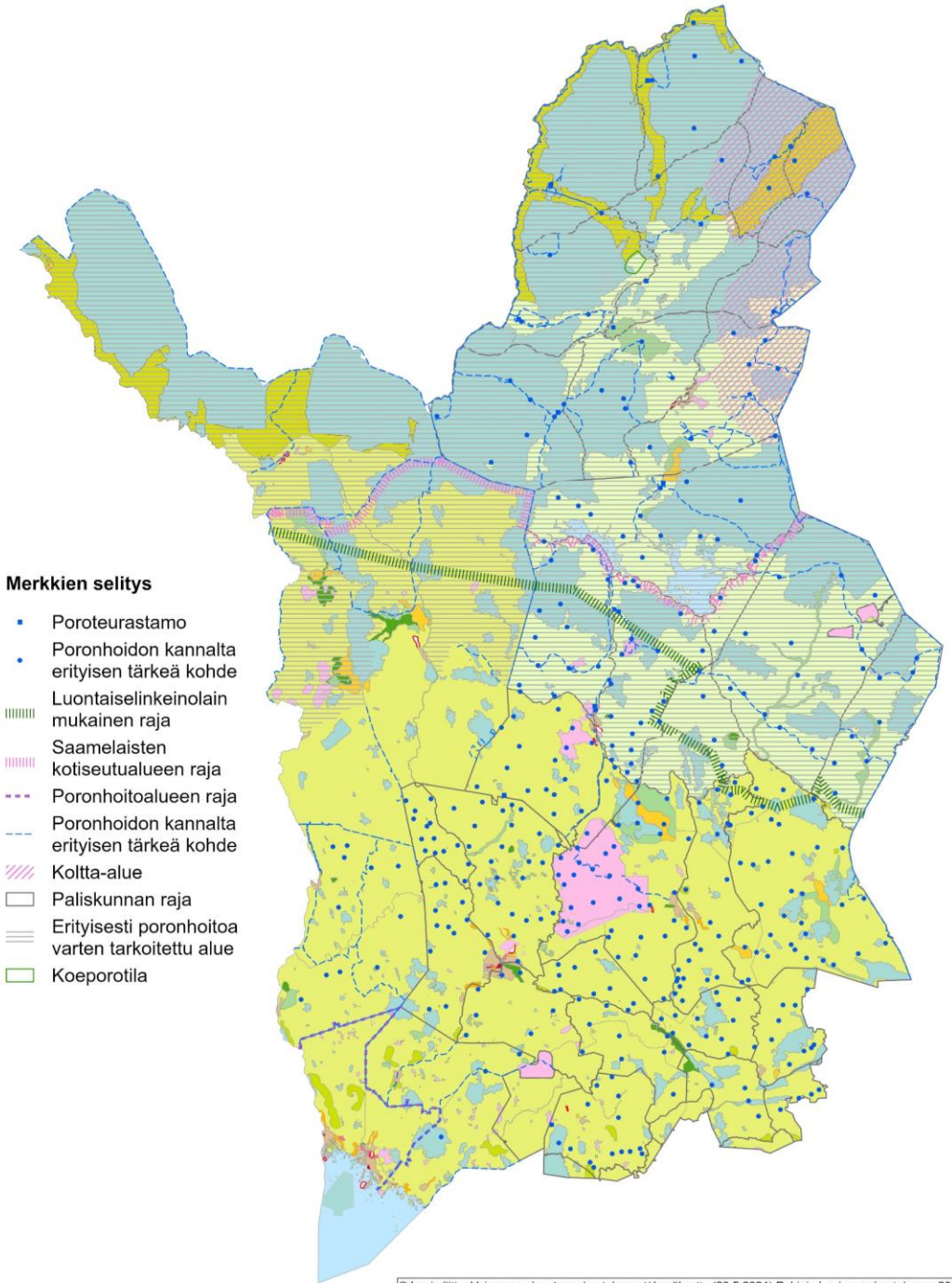
LAPIN LIITTO

Poronhoito

- Poronhoito ja saamelaiskulttuuri ovat olennainen osa vaikutusten arviointia
- Mikäli alueidenkäyttölakiuudistus etenee luonnoksen mukaisena, tulee pohdittavaksi, miten osoitamme poronhoitoa jatkossa maakuntakaavoituksessa.

Merkkien selitys

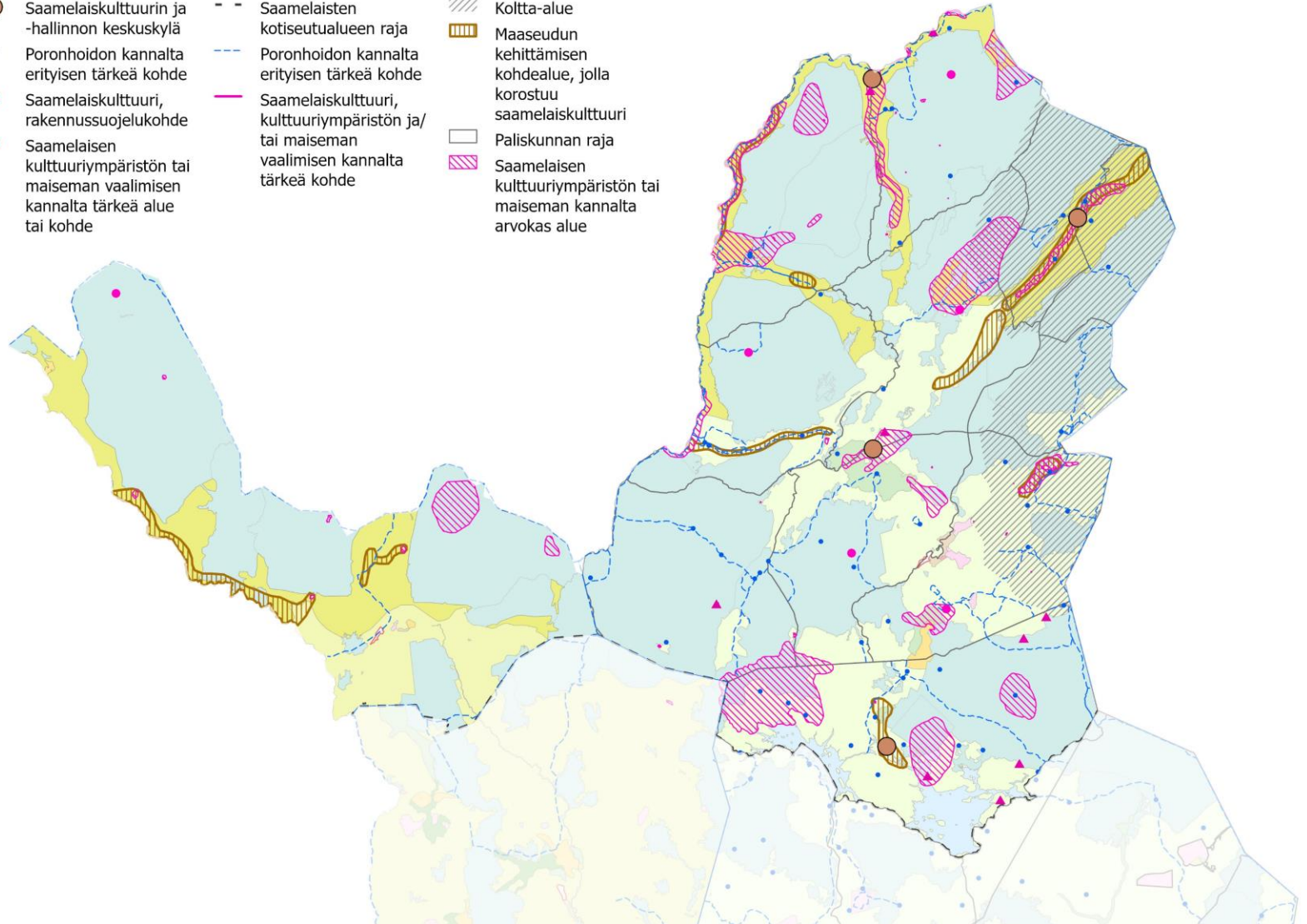
- Poroteurastamo
- Poronhoidon kannalta erityisen tärkeä kohde
- Luontaiselinkeinolain mukainen raja
- Saamelaisten kotiseutualueen raja
- Poronhoitoalueen raja
- Poronhoidon kannalta erityisen tärkeä kohde
- Kolttala-alue
- Paliskunnan raja
- Erityisesti poronhoitoa varten tarkoitettu alue
- Koeporotila



Saamelaiskulttuuri

Merkkien selitys

- Saamelaiskulttuurin ja -hallinnon keskuskylä
- Poronhoidon kannalta erityisen tärkeä kohde
- ▲ Saamelaiskulttuuri, rakennussuojelukohde
- Saamelaisen kulttuuriympäristön tai maiseman vaalimisen kannalta tärkeä alue tai kohde
- - Saamelaisten kotiseutualan raja
- - - Poronhoidon kannalta erityisen tärkeä kohde
- Saamelaiskulttuuri, kulttuuriympäristön ja/tai maiseman vaalimisen kannalta tärkeä kohde
- /// Kolttala-alue
- ▨ Maaseudun kehittämisen kohdealue, jolla korostuu saamelaiskulttuuri
- Paliskunnan raja
- ▨ Saamelaisen kulttuuriympäristön tai maiseman kannalta arvokas alue



LAPIN LIITTO

Tuulivoima

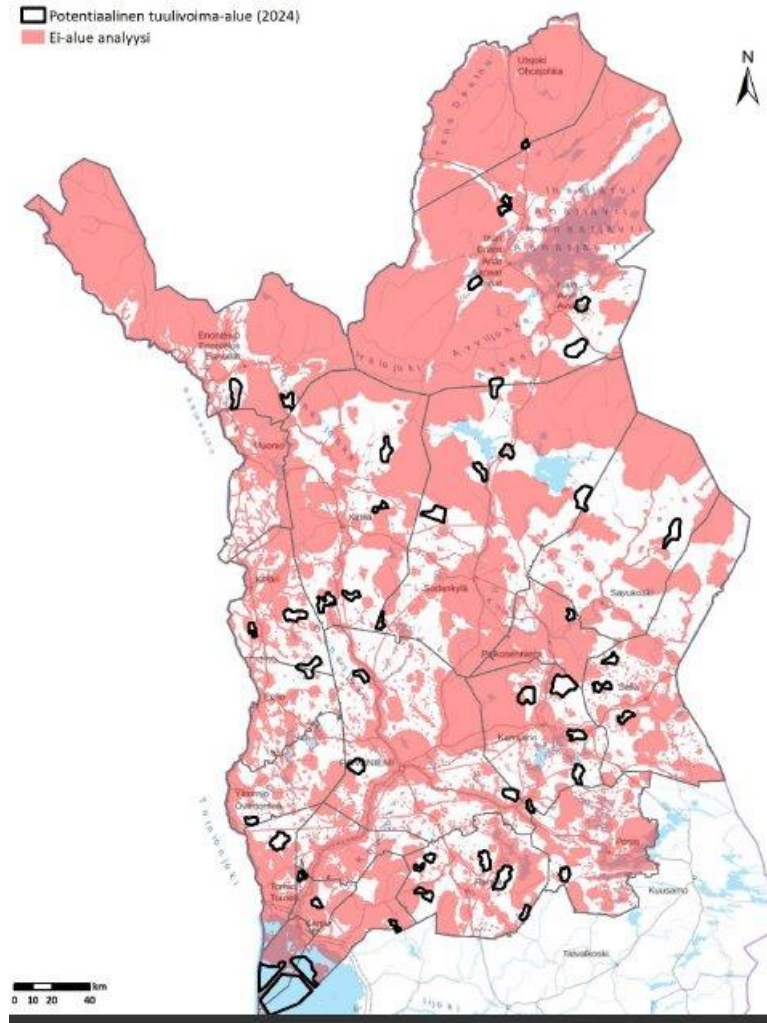
Tuulivoimaselvitys 23-24

- VE 1: 22 selvityksen alueet ja off-grid alueet
- VE 2: kuntien ja toimijoiden alueet 2/24 tilanteessa
- VE 3: poronhoidon ja matkailun kannalta sopivimmat alueet
- VE 4 maksimi

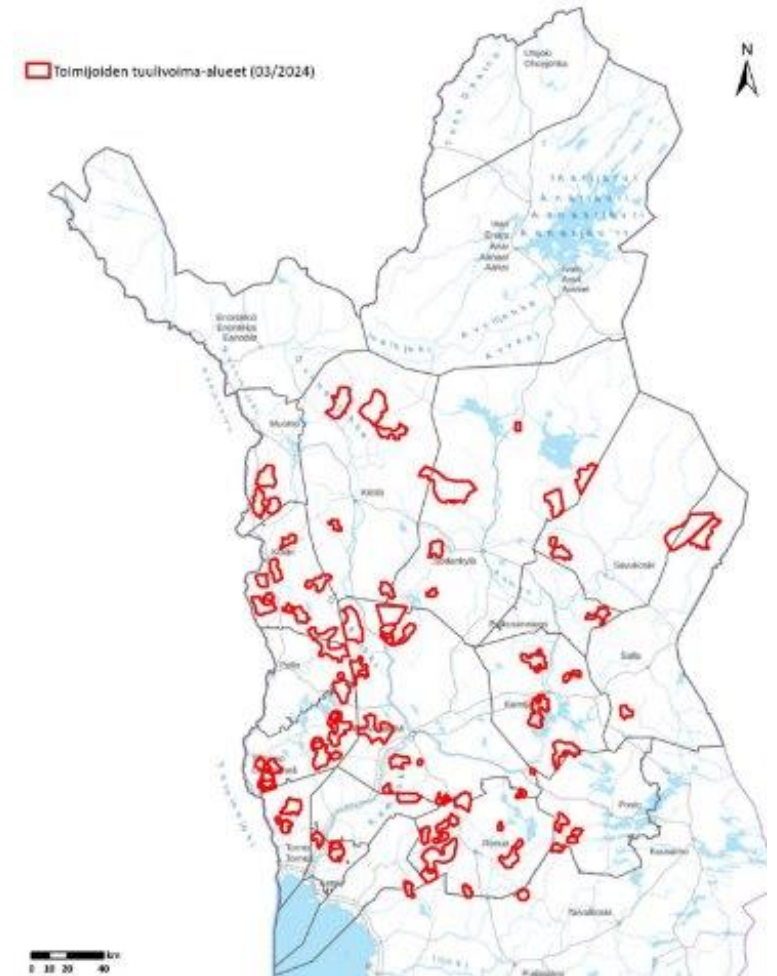


LAPIN LIITTO

VE 1



VE 2



LAPLAND
Above Ordinary

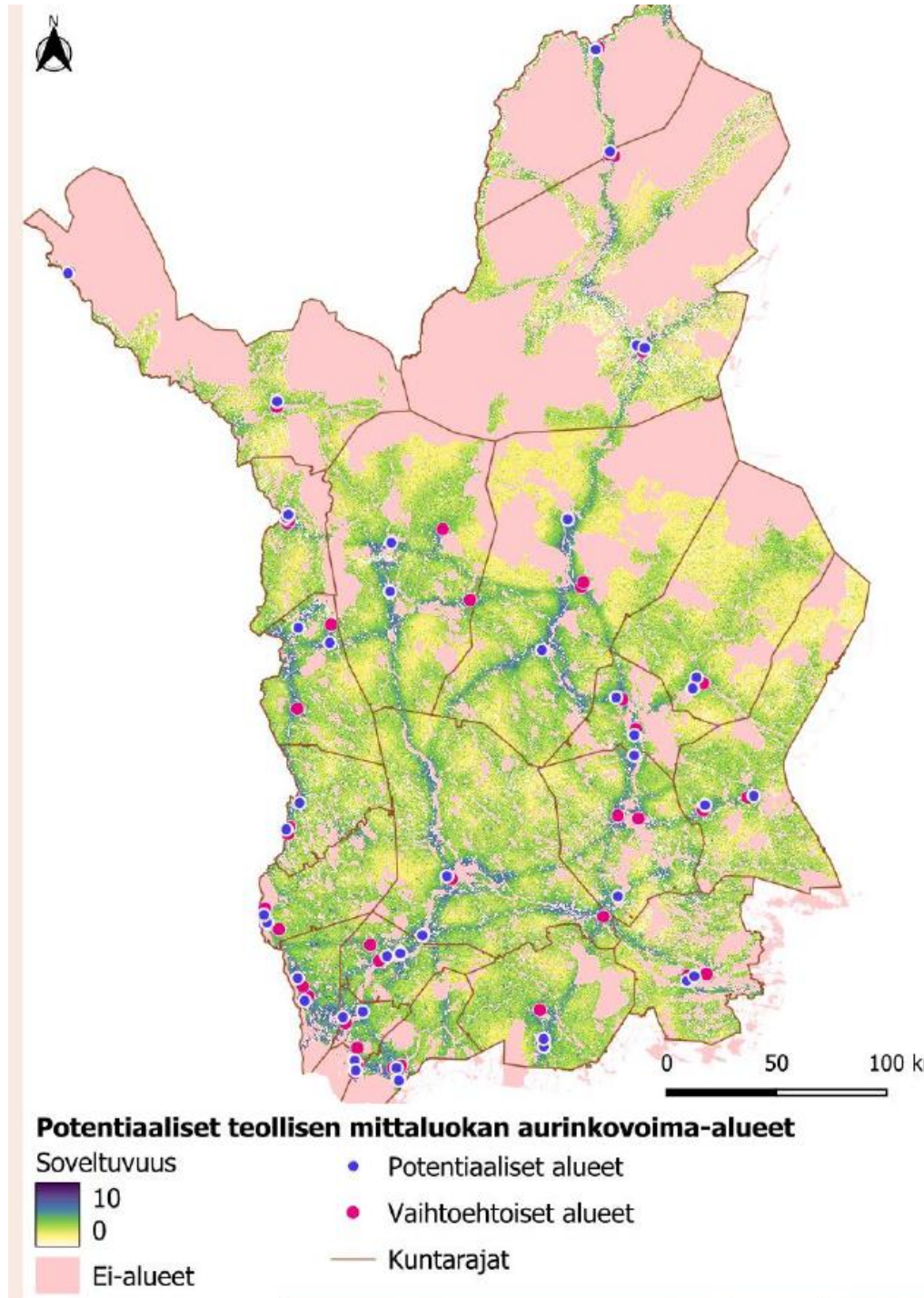
Aurinkovoima

Aurinko- ja tuulivoimaselvitys 23-24

- Ensimmäisen kerran on kartoitettu paikkatiedolla Lapista aurinkovoimalle potentiaalisia alueita
- Maakuntakaavoissa esittämiseen on useita eri vaihtoehtoja:
- Yleinen suunnittelumääräys, kehittämisvyöhykkeet, potentiaaliset alueet



LAPIN LIITTO



Matkailu, kulttuuriympäristö ja ekologiset yhteydet /luonnon monimuotoisuus



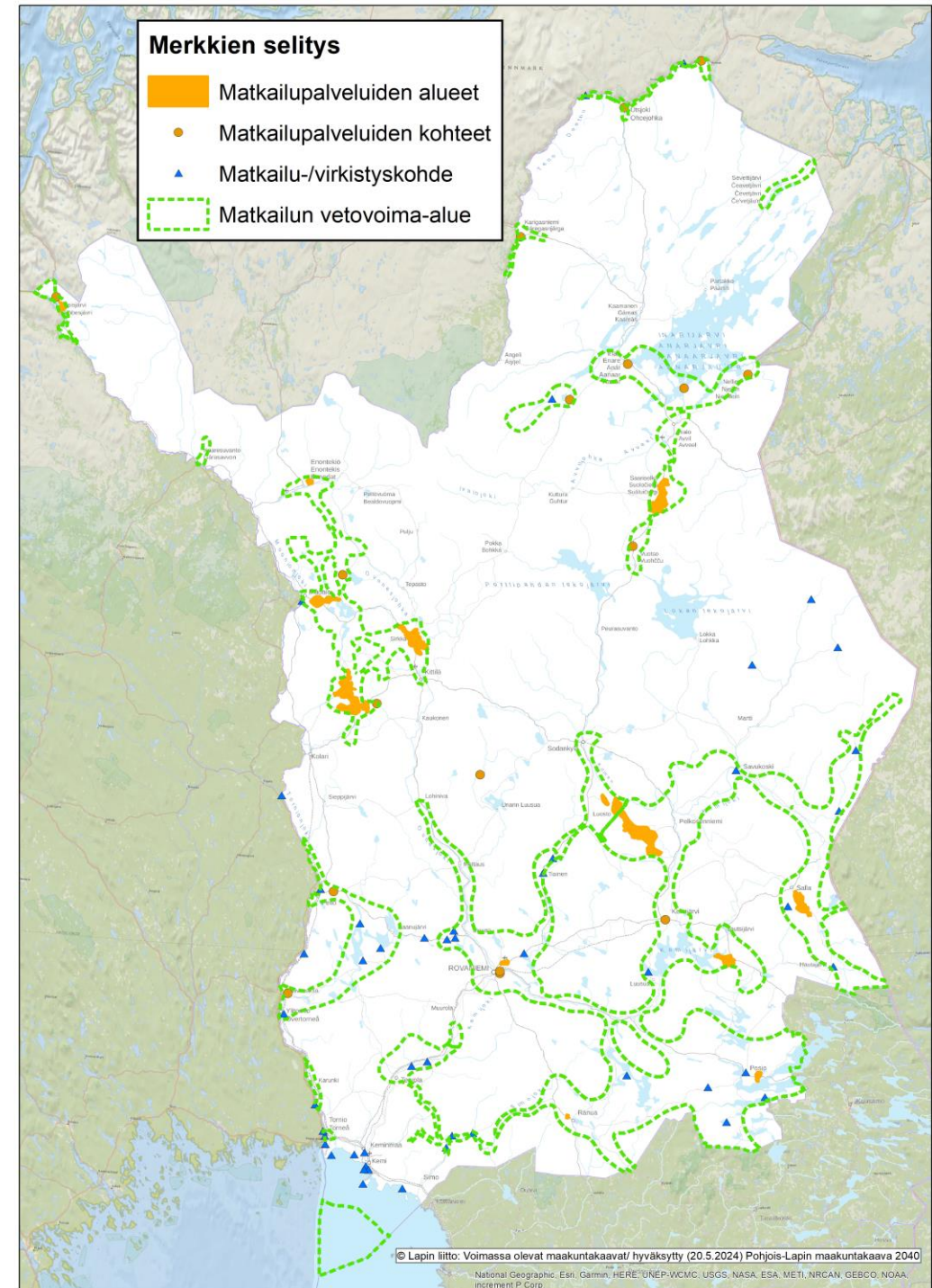
Tilannekuva ja johtopäätökset maakuntakaavoituksen suhteen

- Matkailun kasvu ja rakenteen muuttuminen edellyttävät selvitystä
- matkailun kehittämisvyöhykkeiden osoittamisperiaatteet edellyttävät yhtenäistämistä ja matkailun kehittyvän rakenteen huomioimista
- VN:n päätöstä valtakunnallisesti arvokkaista maisemista ei ole kaikilta osin viety maakuntakaavoihin VAMA-alueet osoitettu Rovaniemen ja Itä-Lapin maakuntakaavassa sekä Pohjois-Lapin maakuntakaavassa 2040. Tunturi-Lapin ja Länsi-Lapin maakuntakaavoissa on osoitettu 1995 maisema-alueet)
- Maakunnallisesti arvokkaita kulttuuriympäristöjä ei olla erikseen määritelty Lapissa. Käytännössä termiä käytetään nykyisin maakuntakaavoissa osoitetuista ei valtakunnallisista kohteista.
- Ekologiset yhteydet on osoitettu luonto- ja maisemaselvitysten pohjalta Rovaniemen ja Itä-Lapin maakuntakaavassa (ekologinen yhteystarve-, viheryhteystarve -merkinnät) sekä Pohjois-Lapin maakuntakaavassa 2040 (ekologinen yhteystarve -merkintä). Länsi-Lapin maakuntakaavassa on osoitettu viheryhteystarve-merkinnällä jotain yhteyksiä. Tunturi-Lapin maakuntakaavassa ei ole osoitettu mitään.



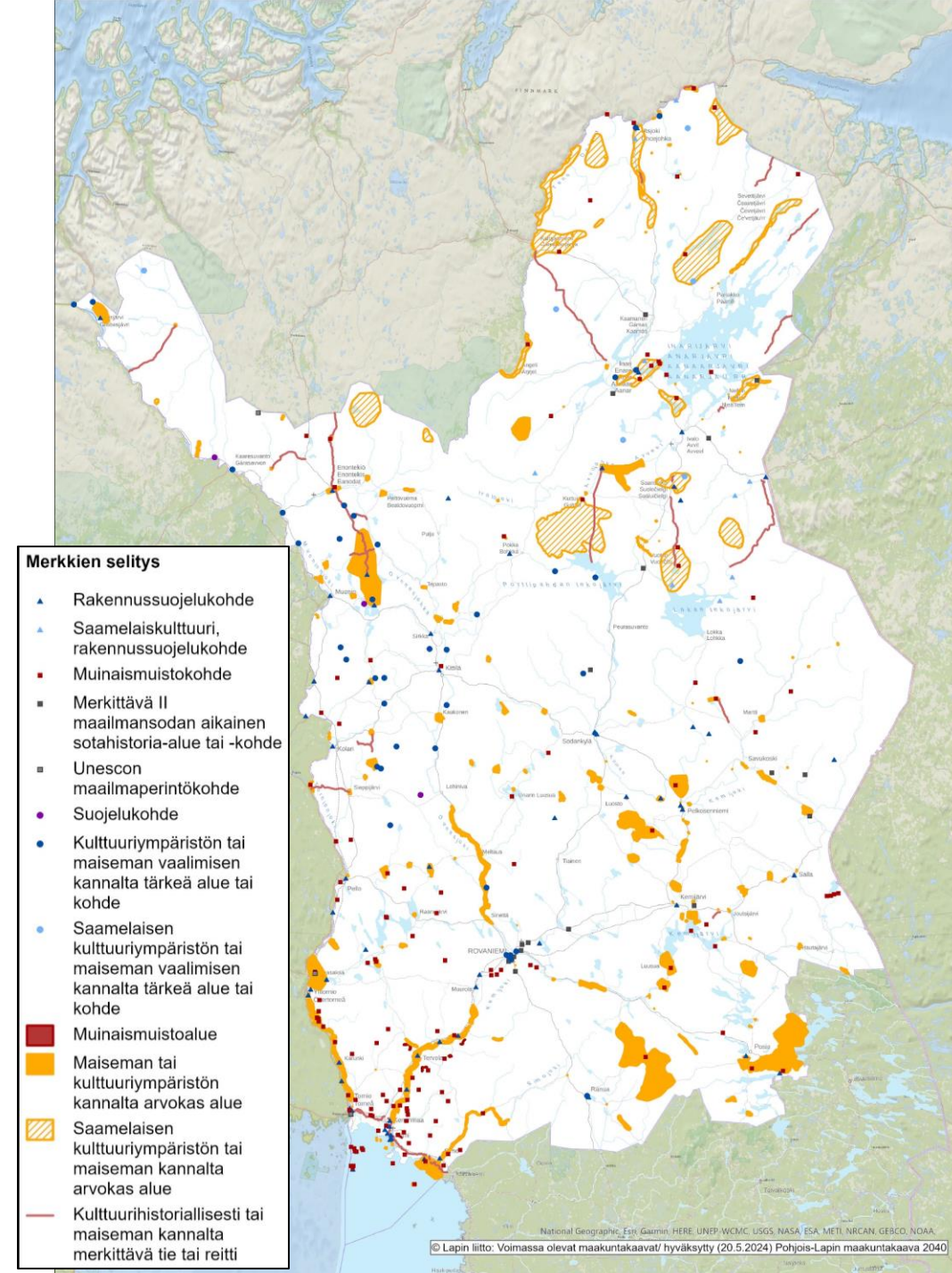
Matkailu

- Matkailun kasvu ja rakenteen muutos edellyttää matkailun aluerakenteen tarkastelua
- Matkailukeskukset, resort –alueet sekä ohjelmapalvelut



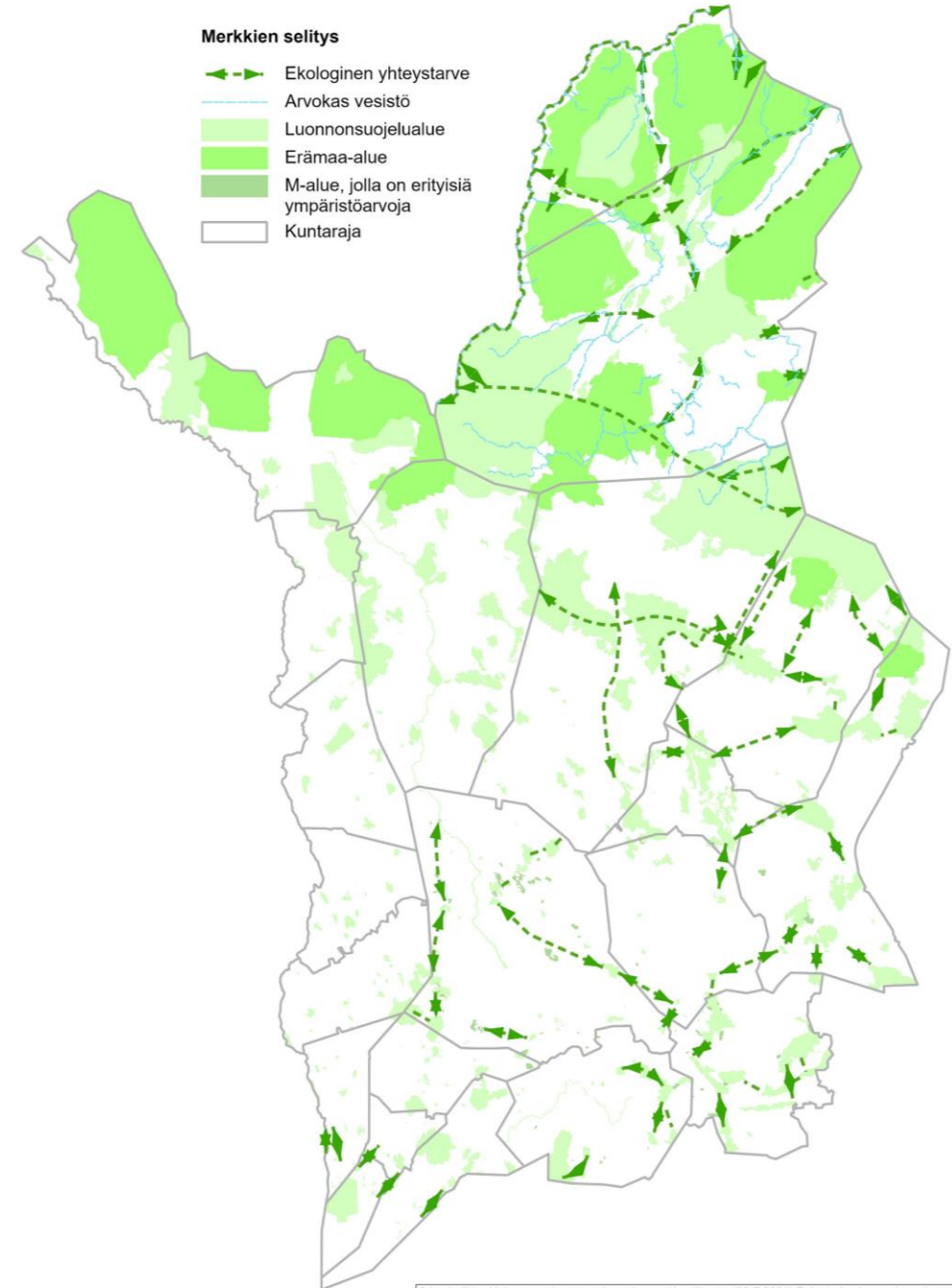
Kulttuuriympäristö

- Valtakunnallisesti arvokkaat maisema-alueet vuoden 2021 Valtioneuvoston päätöksen mukaisesti edellyttävät päivittämistä voimassaoleviin maakuntakaavoihin.



Ekologiset yhteydet / luonnon monimuotoisuus

- PRIODIVERSITY LIFE –hanke 2024-2031: laaditaan kahdeksaan maakuntaan luonnon monimuotoisuutta edistävät ohjelmat eli lumo-ohjelmat, Lappi yksi näistä, ELY vastaa, käynnistyy Lapissa 2025, tuloksia saatavissa 2026.



Taajamat, kylät

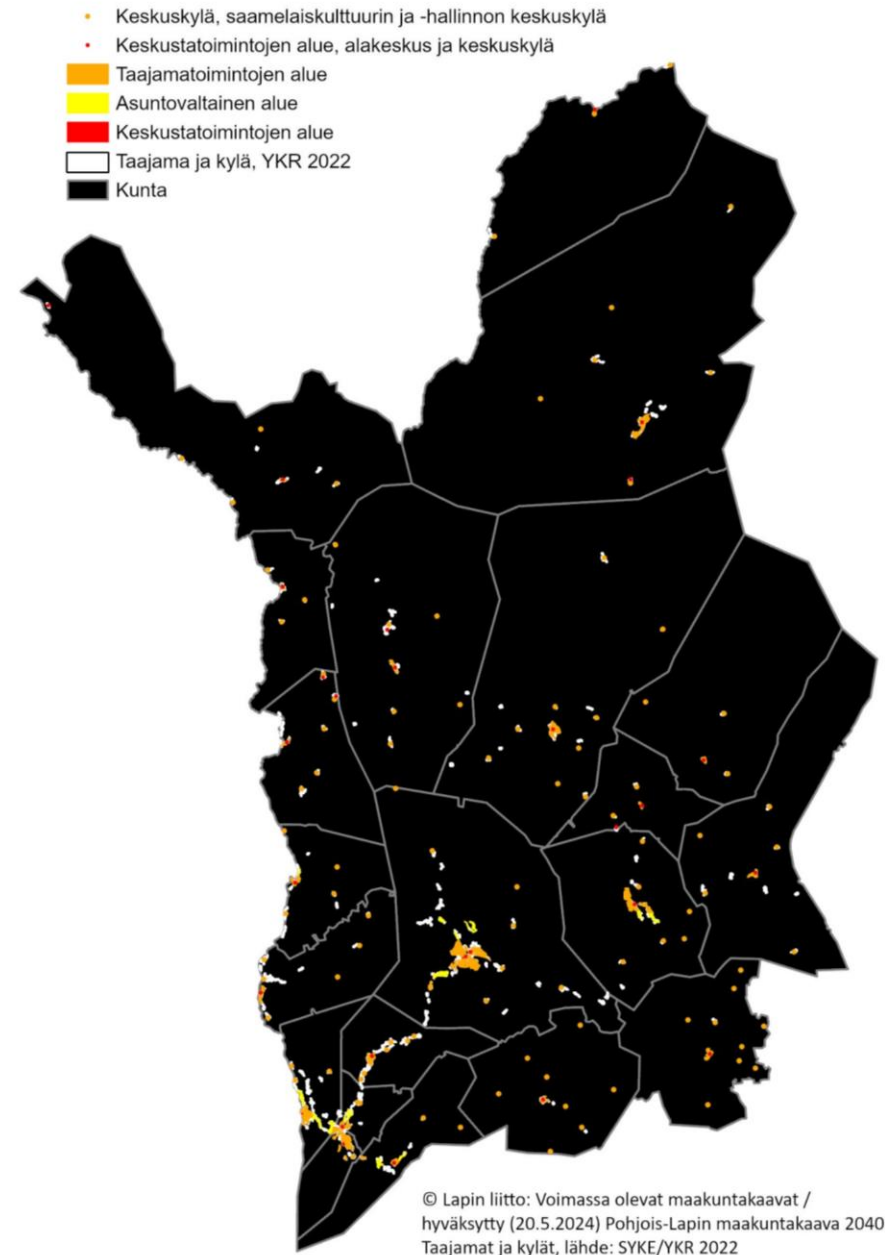


Taajamat ja kylät

- Taajamatoimintojen osoittamisessa voidaan siirtyä aluevarausmerkinnästä kehittämisperiaatemerkintään ja pienemmissä taajamissa kohdemerkintään

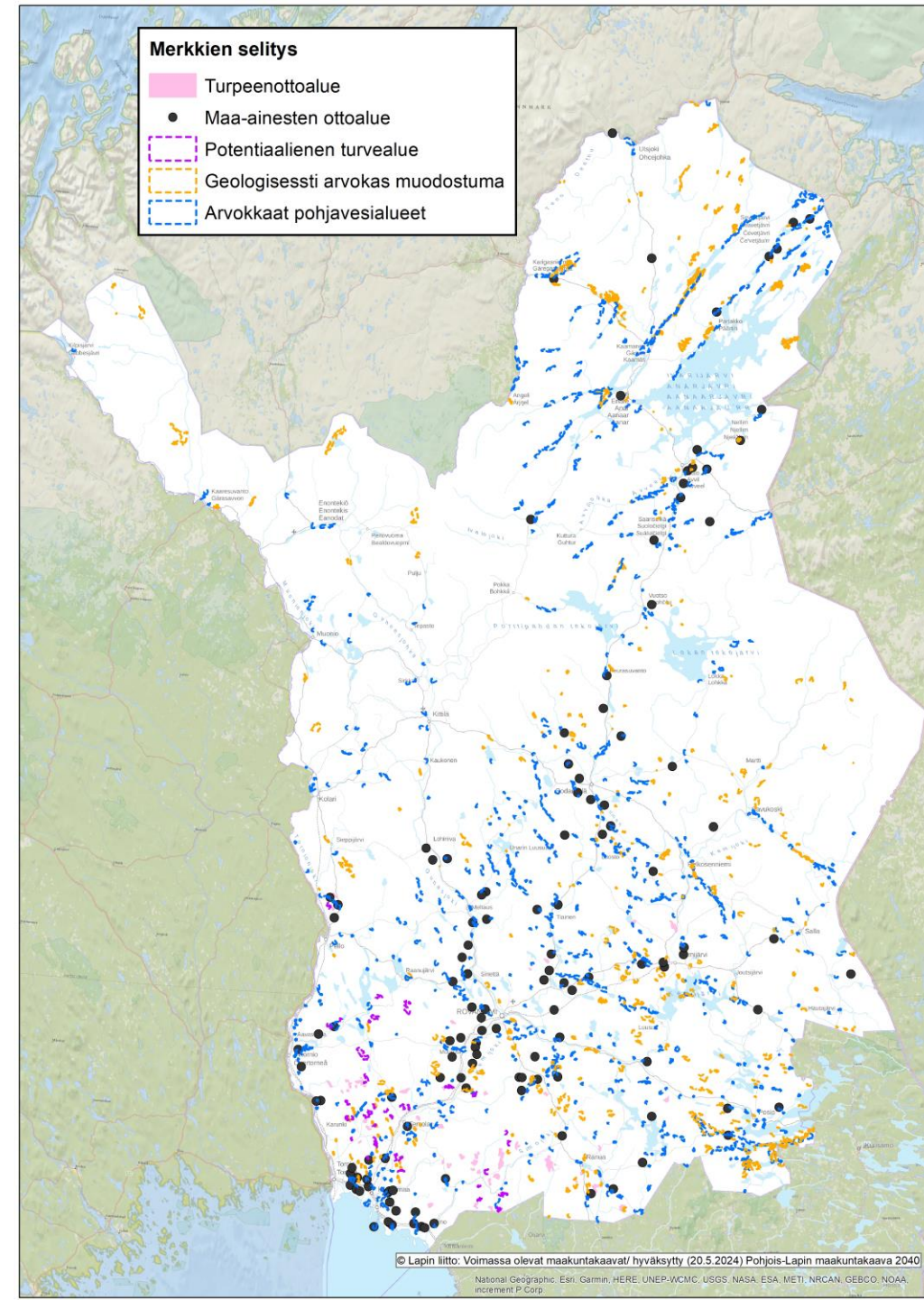


LAPIN LIITTO



© Lapin liitto: Voimassa olevat maakuntakaavat / hyväksytty (20.5.2024) Pohjois-Lapin maakuntakaava 2040
Taajamat ja kylät, lähde: SYKE/YKR 2022

Maa-ainesten otto, yhdyskuntatekniikka, arvokkaat geologiset muodostumat...



Miten jatkamme maakuntakaavoitusta



Uusi Lapin suunnittelukokonaisuus

- Maakuntakaavoitus ketteräksi eli päivityksiä koko maakunnan alueelle aina tavoitteiden mukaan, selvitykset yhdessä liiton ja ELY:n kanssa
- Kolmivaiheinen 2024-2036
- Strateginen eli liityntä LAPPI-sopimukseen, vaikuttamiseen ja aluekehittämiseen
- Maankäyttöä koskevan lain uudistamisen hengessä
- Tason nosto vähintään seudulliselle/maakunnalliselle tasolle ylikunnalliselta tasolta



Uusi Lapin suunnittelukokonaisuus

2024 lähtötilanne

- Yhdistelmäaineistot: kaavakartta löytyy paikkatietoikkunasta, RYHTI, merkinnät ja määräykset yhdistelmä on lähes valmis, selostuksia ei yhdistetä
- Seurantaraportti 24, päätös maakuntakaavoituksen jatkosta, alustavien tavoitteiden pohdinta ja OAS
- Maakuntakaavoituksen tavoitevuosi 2050



1 vaihe 2024-2028

Ilmasto- ja energiastrategia



Kuva Lapin Materiaalipankki Petri Teppo



LAPIN LIITTO

Energia, liikenne ja turvallisuus, vaihemaakuntakaava

Selvitykset: tuulivoimaselvitys 23-24

- Vety ja uusiutuvan energian teollisuuspuistot
- 24 Lapin liikennestrategian päivitys
- Osallistamisen kehittäminen hyödyntäen teknologiaa
- Vaikutusten arvioinnissa erityishuomio poronhoitoon ja saamelaisiin

2 vaihe 2027-2032

Matkailustrategia?

- Matkailun aluerakenne



- Kuva Lapin Materiaalipankki

Matkailu, kulttuuriympäristö ja ekologiset yhteydet - vaihemaakuntakaava

- Selvitykset: kulttuuriympäristö, matkailun vyöhykkeet, ekologiset yhteydet / selvitykset ja Biodiversiteettihanke 2028, metsä
- Poronhoidon merkintöjen kehittäminen
- Vaikutusten arvioinnissa erityishuomio poronhoitoon ja saamelaisiin



LAPIN LIITTO

Vaihe 3 2032-2036



Kuva Lapin materiaalipankki Marko Junttila



LAPIN LIITTO

Laadukasta asumista ja virkistystä - vaihemaakuntakaava

- Loput ja edellisten mahdollinen päivittäminen
- Vaikutusten arvioinnissa erityishuomio poronhoitoon ja saamelaisiin

Osallistaminen ja vaikutusten arviointi



- Osallistamisessa käyttöön sähköiset järjestelmät
- Vaikutusten arviointi suunnittelun rinnalla koko ajan.



Lapin liitto

Laadimme Lapille kestävästä menestystä



LAPIN LIITTO