



Kuva: Lumi ja valo, Maija Hagberg, Lapin materiaalipankki

Lappi-sopimus 2026–2029

OSALLISTAMIS- JA ARVIOINTISUUNNITELMA

Lapin liiton hallitus 26.8.2024 § 108

Lapin liiton valtuusto 21.10.2024 § 19

SISÄLLYSLUETTELO

1. Johdanto	3
2. Maakunnan suunnittelujärjestelmä	4
2.1 Keskeiset käsitteet ja lainkohdat	5
2.2 Päätöksenteko	6
2.3 Lappi-sopimuksen sisältö ja tavoitteet	6
3. Vaikutusten arviointi	8
3.1 Arvioitavat vaikutukset	8
3.2 Vaikutusten arvioinnin menetelmät	9
4. Tiedottaminen ja vuorovaikutus	9
4.1 Osallistamismenettelyt ja tiedottamistavat	10
4.2 Vuorovaikutuksen vaiheet	11
Liitteet	14
Liite 1. Lappi-sopimuksen laatimisen työsuunnitelma ja aikataulu	14
Liite 2. Huomioitavat maakunnalliset suunnitelmat	16
Liite 2. Ympäristövaikutusten arvioinnin tarkistuslista	17

1. JOHDANTO

Tämä osallistamis- ja arviointisuunnitelma (OAS) koskee Lappi-sopimuksen eli Lapin maakuntaohjelman 2026–2029 päivittämiseen liittyvien osallistamis- ja vuorovaikutusmenettelyiden, tiedottamisen sekä vaikutusten arvioinnin järjestämistä. Maakuntaohjelma kuuluu SOVA (suunnitelmien- ja ohjelmien ympäristövaikutusten arviointi) - lainsäädännön piiriin. SOVA-lain mukaan ohjelman ympäristövaikutukset tulee arvioida riittävässä määrin valmistelun kuluessa. Laki edellyttää, että ympäristöarviointia tehdessä on kuultava muita viranomaisia ja yleisöä sekä laadittava ohjelman vaikutuksista ympäristöselostus.

Lappi-sopimus määrittää maakunnan pitkän aikavälin tavoiteltavaa kehitystä. Se sisältää maakuntasuunnitelman vuoteen 2045 sekä maakuntaohjelman vuosille 2026–2029. Maakuntasuunnitelma on maankäyttö- ja rakennuslain (1.1.2025 alkaen Alueidenkäyttölaki) mukainen strateginen suunnitelma, jossa esitetään maakunnan pitkän aikavälin visio ja tavoitteet. Maakuntaohjelma on alueiden kehittämisestä ja rakennerahastotoiminnan hallinnoinnista annetun lain ja -asetuksen mukainen, maakunnan yhteiset lähivuosien kehittämistavoitteet sisältävä asiakirja. Lappi-sopimuksen laadintaprosessi toteutetaan vuoden 2025 aikana ja se viedään maakuntavaltuuston hyväksyttäväksi syksyllä 2025. Valmistelun yhteydessä tarkastellaan Lappi-sopimukseen kirjattavien toimenpiteiden vaikutuksia mm. ympäristöön, asukkaisiin ja talouteen, jotta varmistetaan ja todennetaan maakuntaohjelman vaikutukset alueen elinvoimaan.

Osallistaminen on lappilaisen aluekehittämistyön keskiössä ja sidosryhmille ja lappilaisille varataan mahdollisuus vaikuttaa ja antaa palautetta koko ohjelmaprosessin ajan suoraan valmistelijoille, neuvottelu- ja keskustelutilaisuuksien sekä lausunntomenettelyn avulla. Tavoitteena on avoin ja vuorovaikutteinen prosessi, joka edistää eri tahojen mahdollisuutta saada tietoa ja osallistua suunnitteluun sekä parantaa edellytyksiä sovittaa yhteen eri tavoitteita ja näkökantoja.

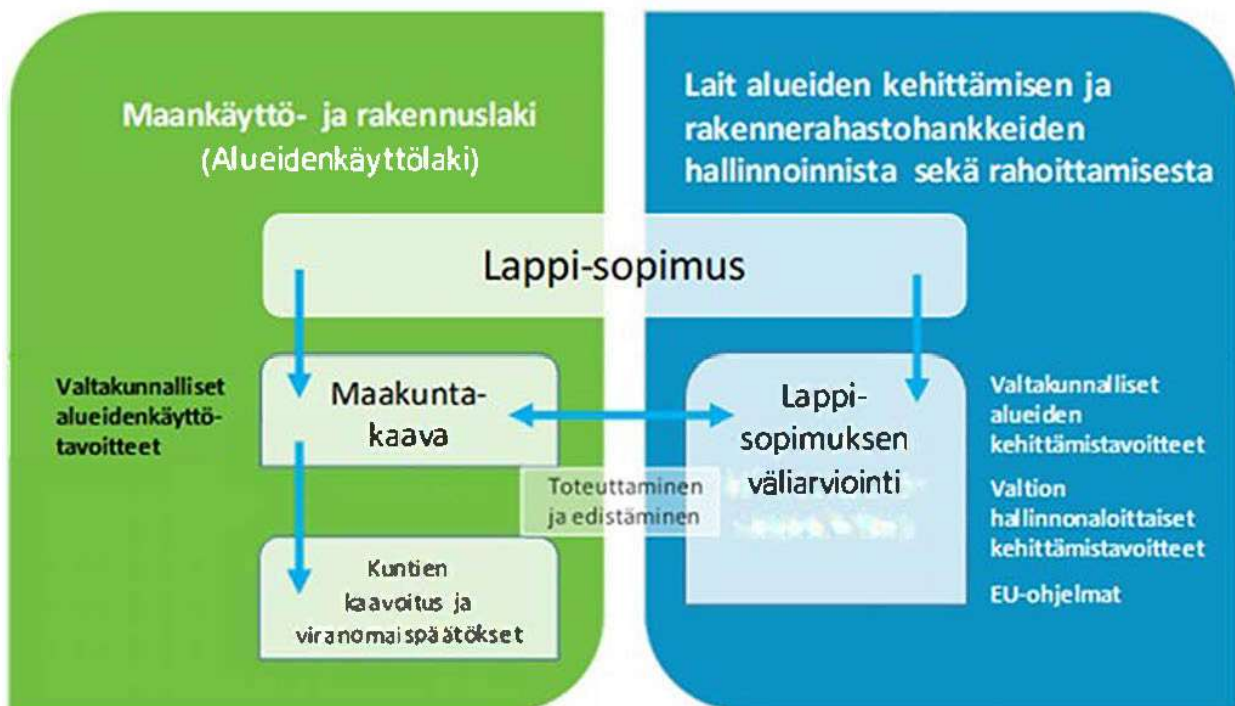
2. MAAKUNNAN SUUNNITTELUJÄRJESTELMÄ

Maakunnan suunnittelujärjestelmä muodostuu maakuntasuunnitelmasta, maakuntaohjelmasta ja maakuntakaavasta (kuva 1). Maakuntasuunnitelma on vähintään kymmenen vuoden päähän tulevaisuutta luotaava strategia, joka määrittelee maakunnan pitkän aikavälin vision ja tavoitteet. Neljäksi vuodeksi laadittava maakuntaohjelma täsmentää em. tavoitteet, konkretisoi toimenpiteitä niiden saavuttamiseksi ja suuntaa rahoitusta.

Maakuntakaava on yleispiirteinen alueiden käytön suunnitelma, jossa osoitetaan alueiden käytön ja yhdyskuntarakenteen periaatteet sekä osoitetaan maakunnan kehittämisen kannalta tarpeellisia alueita. Lapissa maakuntakaavoitusta tehdään alueen laajuuden takia osa-alueittain noin 15 vuoden sykleissä. Kokonaismaakuntakaavojen lisäksi on mahdollista laatia erillisiä vaihemaakuntakaavoja, jotka käsittelevät yleispiirteisellä tasolla jotakin aihekokonaisuutta (esimerkiksi tuulivoima- tai kaivosvaihemaakuntakaavat).

Valtioneuvosto päättää hallituskausittain valtakunnallisista alueiden kehittämisen painopisteistä (aluekehittämispäätös), jotka huomioidaan maakuntasuunnitelman ja -ohjelman laatimisessa.

Lapissa maakuntasuunnitelman ja maakuntaohjelman muodostamaa kokonaisuutta kutsutaan nimellä Lappi-sopimus. Lappi-sopimuksen toteutumista arvioidaan vähintään kahden vuoden välein toteutettavan väliarvioinnin kautta. Lisäksi maakuntaohjelmasta laaditaan arviointi ohjelmakauden päättyessä.



Kuva 1. Maakunnan suunnittelujärjestelmä

2.1 Keskeiset käsitteet ja lainkohdat

Maakunnan suunnittelujärjestelmä perustuu Maankäyttö- ja rakennuslakiin 132/1999 (1.1.2025 alkaen Alueidenkäyttölaki). Maakuntaohjelma on alueiden kehittämisestä ja Euroopan unionin alue- ja rakennepolitiikan toimeenpanosta annetun lain (756/2021) mukainen asiakirja. Lain 25 § mukaan:

”Maakunnan liitto laatii maakunnan pitkän aikavälin strategisiin linjauksiin perustuvan maakuntaohjelman, jossa tarkennetaan maakunnan aluekehittämiseen liittyviä tavoitteita ja niiden toimeenpanoa. Maakuntaohjelmassa otetaan huomioon aluekehittämispäätöksen painopisteet. Maakuntaohjelmaan sisältyy tai sen yhteydessä laaditaan maakunnan älykkään erikoistumisen strategia.

Maakuntaohjelma valmistellaan yhteistyössä kuntien, muiden viranomaisten sekä alueiden kehittämiseen osallistuvien yhteisöjen ja järjestöjen sekä muiden tahojen kanssa. Lappi maakunnassa saamelaiskulttuuria koskevan osan valmistelee saamelaiskäräjät. Maakuntaohjelman hyväksyy maakuntavaltuusto valtuustokausittain. Maakuntaohjelmaa voidaan tarkistaa tarvittaessa.

Valtioneuvoston asetuksella voidaan antaa tarkempia säännöksiä maakuntaohjelman sisällön rakenteesta, ohjelman valmistelusta sekä ohjelman valmistelun aikataulusta.”

Lappi-sopimuksen saamelaiskulttuuriosion laatimisen osalta toteutetaan saamelaiskäräjälain 9 § mukainen neuvottelumenettely. Saamelaiskäräjät tuottaa saamelaiskulttuuriosion Lappi-sopimuksen liitteeksi.

Laki suunnitelmien ja ohjelmien vaikutusten arvioinnista (ns. SOVA-laki, 200/2005) ja sitä täydentävä valtioneuvoston asetus (347/2005) määräävät tiettyjen suunnitelmien ja ohjelmien laadinnan yhteydessä tehtävästä ympäristöarvioinnista. Maakuntaohjelma on yksi näistä ohjelmista.

SOVA-lain tavoitteena (1 §) on ”edistää ympäristövaikutusten arviointia ja huomioon ottamista viranomaisten suunnitelmien ja ohjelmien valmistelussa ja hyväksymisessä, parantaa yleistä tiedonsaantia ja osallistumismahdollisuuksia sekä edistää kestävä kehitystä”.

Ympäristövaikutuksella tarkoitetaan SOVA-asetuksen (347/2005) mukaisesti ohjelman välitöntä ja välillistä vaikutusta:

- a) ihmisten terveyteen, elinoloihin ja viihtyvyyteen;
- b) maaperään, vesiin, ilmaan, ilmastoon, kasvillisuuteen, eliöihin ja luonnon monimuotoisuuteen;
- c) yhdyskuntarakenteeseen, rakennettuun ympäristöön, maisemaan, kaupunkikuvaan ja kulttuuriperintöön;
- d) luonnonvarojen hyödyntämiseen;
- e) a-d-kohdissa mainittujen tekijöiden keskinäisiin vuorovaikutussuhteisiin.

Ympäristöselostuksella tarkoitetaan asiakirjaa tai sen osaa, jossa esitetään tiedot ohjelmasta ja tarkastelluista vaihtoehdoista sekä arvio niiden ympäristövaikutuksista.

Ympäristöarvioinnilla tarkoitetaan ohjelman:

- ympäristövaikutusten arviointia ja siihen sisältyvää ympäristöselostuksen laatimista,
- kuulemisen järjestämistä,
- ympäristöselostuksen ja kuulemisten tulosten huomioon ottamista päätöksenteossa
- sekä päätöksestä tiedottamista.

2.2 Päätöksenteko

Lapin liiton hallintosäännön 13 §:n mukaan maakuntavaltuusto päättää alueiden kehittämislain tarkoittaman maakuntaohjelman laatimisesta ja hyväksymisestä. Maakuntahallituksella ja -valtuustolla on mahdollisuus linjata ohjelman sisältöä ja valmisteluprosessia ohjelman laadinnan eri vaiheissa.

2.3 Lappi-sopimuksen sisältö ja tavoitteet

Uuden Lappi-sopimuksen laadinnan lähtökohtana on edellinen, vuonna 2021 laadittu maakuntasuunnitelma ja -ohjelma. Lisäksi on olemassa muita ohjelmia, jotka otetaan huomioon valmistelutyössä. (ks. liite 2). Niihin sisältyy esimerkiksi EU:n alue- ja rakennepolitiikan toimeenpanoa ohjaava älykkään erikoistumisen strategia. Lapissa on laadittu älykkään erikoistumisen strategia vuosille 2023–2027 (Kestävillä innovaatioilla hyvinvoiva Lappi).

Lappi-sopimuksen laadinnan tavoitteet ovat:

- Ajantasaisen tilannekuvan ja maakuntaohjelman seurannan ylläpitäminen ja järjestelmällinen huomioiminen
- Strategisten tavoitteiden ja toimenpiteiden määrittäminen maakunnan kehittämiseen
- Aluekehityksen vaikuttavuuden tehostaminen
- Maakunnan kehittämisen ennakoivan näkökulman ja resilienssin (muutosjoustavuuden) vahvistaminen
- Elinkeinoelämän tehokas osallistaminen
- Mahdollinen sopimuksellisuuden vahvistaminen

Lappi-sopimuksen toteutumisen seurannan indikaattoreita ovat mm. väestökehitys, työllisyys mkl. nuoret, yritysten toimipaikat, työpaikat, toimialojen liikevaihto ja henkilöstö, koulutustaso, työttömyysaste, taloudellinen huoltosuhte, muuttotase ja BKT. Osa lähtötason indikaattoreista on esitetty kuvassa kaksi. Indikaattorit tarkentuvat Lappi-sopimuksen sisällön myötä.

Lappi-sopimuksen laatimisen prosessi on kuvattu kuvassa kolme ja tarkempi työohjelma aikataulutuksineen on esitetty liitteessä yksi.

Lapin avainlukuja



176 150
Lapin väkiluku
(2023 vuoden lopussa)



80 890
Työvoima
(2022 vuoden lopussa)



72 505
Työpaikat
(2022 vuoden lopussa)



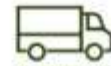
7 074 milj. euroa
Bruttokansantuote
(2021)



142
Taloudellinen huoltosuhte
(2022 vuoden lopussa)



17 668 milj. euroa
Liikevaihto
(2023 ennakoarvio)



3 878 milj. euroa
Teollisuuden vientiliikevaihto
(2023 ennakoarvio)



61 940
Yritysten ja yhteisöjen
henkilöstömäärä, htv
(2023 ennakoarvio)



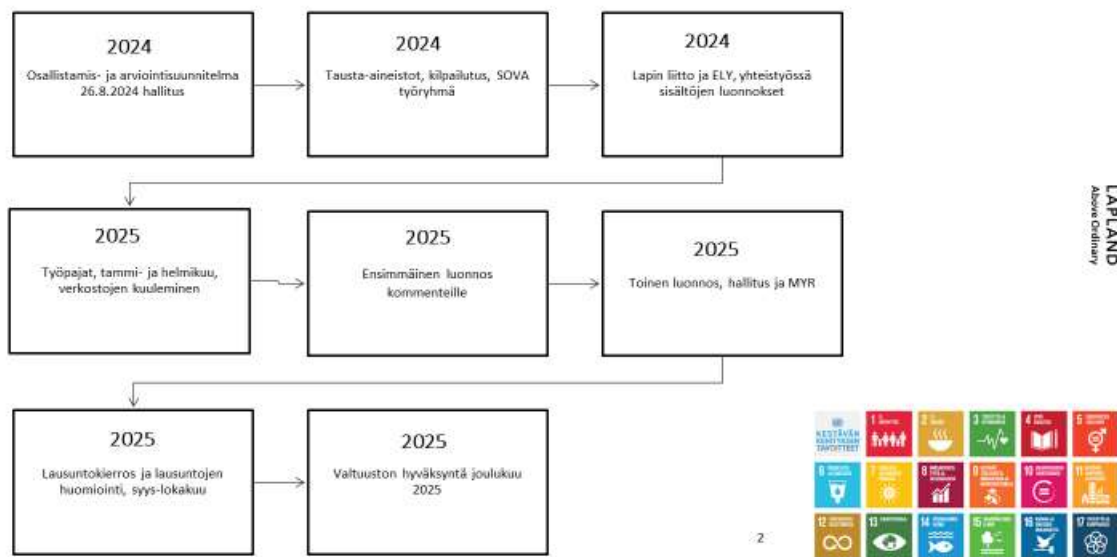
19 480
Yritysten toimipaikkoja
(2022)



39 900
Yritysten henkilöstö, htv
(2022)

Kuva 2. Lapin avainlukuja ja seurantaindikaattoreita. Lähde: Lapin suhdannekatsaus 2023.

Lappi-sopimus 2026-2029: Prosessikuvaus



Kuva 2. Lappi-sopimusprosessi

3. VAIKUTUSTEN ARVIOINTI

Lappi-sopimuksen vaikutusten arvioinnin tavoitteena on tukea ohjelman laadintaa ja päätöksentekoa, parantaa tiedonsaantia ja osallistumismahdollisuuksia ohjelman valmistelussa sekä yhdistää vaikutusten arviointi entistä tiiviimmäksi osaksi suunnitteluprosessia.

3.1 Arvioitavat vaikutukset

SOVA-lain (200/2005) ja -asetuksen (347/2005) mukaan ohjelmasta vastaava viranomainen selvittää ja arvioi suunnitelman tai ohjelman ja tarkasteltavien vaihtoehtojen toteuttamisen todennäköisesti merkittävät toissijaiset ja kertyvät vaikutukset, yhteisvaikutukset sekä lyhyen, keskipitkän ja pitkän aikavälin pysyvät tai tilapäiset sekä myönteiset että kielteiset vaikutukset. Vaikutusten arviointi kootaan ympäristöselostukseen, josta on mahdollista antaa palautetta ja vaikuttaa valmistelun aikana. Ympäristöselostuksen sisältö määritellään tarkemmin SOVA-asetuksessa (347/2005, 4 §).

Ympäristövaikutuksia arvioidaan suhteessa:

- väestöön, ihmisten terveyteen, elinoloihin ja viihtyvyyteen
- luonnon monimuotoisuuteen, eliöstöön, kasvillisuuteen, maaperään, veteen, ilmaan ja ilmastotekijöihin

- yhdyskuntarakenteeseen, rakennettuun ympäristöön, maisemaan, kaupunkikuvaan, aineelliseen omaisuuteen ja kulttuuriperintöön (ml. rakennusperintö ja muinaisjäännökset)
- luonnonvarojen hyödyntämiseen sekä
- edellä mainittujen tekijöiden välisiin suhteisiin.

Näiden lisäksi arvioidaan vaikutukset saamelaiskulttuuriin, toimenpiteiden taloudellisia ja maaseutuun kohdistuvia vaikutuksia sekä sukupuolien välisen tasa-arvon toteutumista. (ks. tarkistuslista liitteenä 3).

3.2 Vaikutusten arvioinnin menetelmät

Lapin liitolla on vastuu maakuntaohjelman laadinnasta ja ohjelman ympäristövaikutusten arvioinnista. Arviointi toteutetaan tiiviissä yhteistyössä Lapin ELY-keskuksen sekä muiden sidosryhmien kanssa. Lapin liitossa työstä vastaavat yhteysjohtaja ja kehittämispäällikkö. Lisäksi Lappi-sopimuksen laadintaan on perustettu monialainen työryhmä ja yhteiskirjoittamisen kansioon kutsutaan myös muita alueviranomaisia. Ympäristövaikutusten arviointia varten perustetaan Lapin SOVA-työryhmä. Siihen liittyvät työpajatyöskentely ja ympäristöselostuksen kokoaminen toteutetaan tarvittaessa ostopalveluna.

Alueviranomaisista ja asiantuntijoista koostuva Lapin SOVA-työryhmä osallistuu ohjelman ympäristöselostuksen laatimiseen tuomalla eri alojen asiantuntemusta arviointityöhön, keskustelemalla arvioinnin toteutuksesta ja tuloksista sekä arvioimalla ohjelman merkittäviä vaikutuksia. SOVA-työryhmään osallistuu myös saamelaiskäräjien edustaja. Arviointia tehdään ”juoksevasti”, eli samaan aikaan itse ohjelman valmistelun kanssa. Näin vaikutusten arviointi integroituu vahvasti ohjelman laadintaprosessiin.

4. TIEDOTTAMINEN JA VUOROVAIKUTUS

Eri toimijoiden sitoutuminen Lappi-sopimukseen ja sen tavoitteisiin saavutetaan laajapohjaisen osallistamisen ja tiedonkeruun kautta. Lappi-sopimukseen vaikuttaminen mahdollistetaan eri toimintatapojen avulla kaikille lappilaisille. Lappi-sopimuksen sisällöistä järjestetään kaksi työpajaa kevään 2025 aikana.

Tärkeän tausta-aineiston Lappi-sopimukselle muodostavat mm. Lapin älykkään erikoistumisen strategia sekä muut voimassa olevat toimialastrategiat, jotka on niin ikään laadittu osallistavilla menetelmillä.

Lappi-brändin päivitystyö on parhaillaan käynnissä ja sen toteutus sidotaan osaksi Lappi-sopimuksen laadintaa. Käytännössä tämä tarkoittaa esimerkiksi yhteisiä työpajoja tai alustavien sisältöjen/luonnosten yhteisiä kommentointimahdollisuuksia.

4.1 Osallistamismenettelyt ja tiedottamistavat

Yleisöllä ja viranomaisilla on mahdollisuus vaikuttaa ja antaa palautetta koko ohjelmajärjestelmän ajan suoraan valmistelijoille sekä verkostoyhteistyön ja eri neuvottelu- ja keskustelutilaisuuksien sekä lausuntomenettelyn avulla. Keskeisistä laadinnan vaiheista tiedotetaan tarkemmin Lapin liiton verkkosivuilla sekä mediatiedotteissa.

Lappi-sopimuksen valmistelun aikana järjestettävissä työpaja- ja sidosryhmätilaisuuksissa sekä eri verkostojen tapaamisissa käydään vuoropuhelua suunnitelman tavoitteista ja painopisteistä. Näin saadaan koottua hyvin laaja-alaisesti eri asiantuntijoiden näkemyksiä. Kevään aikana tiivistelmä Lappi-sopimuksen luonnoksesta julkaistaan Otakantaa.fi -palvelussa, jolloin suurella yleisöllä on mahdollisuus vaikuttaa sisältöön. Lappi-sopimusluonnoksen virallinen lausuntokierros toteutetaan syyskuussa 2025.

Lapin ELY-keskuksen kanssa käydään koko valmisteluprosessin ajan tiivistä vuoropuhelua viranomais- ja asiantuntijatasolla. Lisäksi huomioidaan Pohjois-Suomen tasolla tehtävä yhteistyö maakuntien kesken ja Pohjoisen Suomen ohjelman tavoitteet.

Maakuntahallituksella ja -valtuustolla sekä maakunnan yhteistyöryhmällä on mahdollisuus linjata ohjelman sisältöä ja valmisteluprosessia ohjelman laadinnan eri vaiheissa.

Verkostot

LAPIN LIITTO

- Edustajainkokous
- Valtuusto
- Hallitus
- Tarkastuslautakunta
- Kuntatyöryhmä
- Maakunnan yhteistyöryhmä MYR

MUUT TOIMIJAT LAPISSA

- Aluehallintoviranomaiset ELY ja AVI
- Lapin Kauppakamari
- Lapin yrittäjät
- Saamelaiskäräjät
- Metsähallitus
- Koulutus- ja tutkimuslaitokset

LAPIN TYÖRYHMIÄ

- Lapin kuntajohtajaverkosto
- Lapin kunnanhallitusten puheenjohtajaverkosto
- Elinkeinojen edunvalvontaverkosto
- Koulutussuunnittelutyöryhmä
- Järjestöneuvottelukunta
- Lapin hyvinvointialue
- Älykkään erikoistumisen koordinaatioryhmä
- HYTETU -työryhmä (Hyvinvointi, terveys, turvallisuus)
- Ennakointivastaavien ryhmä
- Ennakointiklusterit ja puheenjohtajien ryhmä
- Maakuntakaavoituksen ohjausryhmät ja verkostot
- Lapin liikennejärjestelmätyöryhmä
- Johdon strategiafoorumi JSF
- Vihreän siirtymän jaosto
- Matkailun alueorganisaatiot
- Lapin matkailuelinkeinon liitto LME
- Nuorisovaltuusto
- Lapin kuntien viestintäverkosto
- Lapin alueellinen valmiustoimikunta ja sen viestintäjaos
- Maakunnallisen kulttuurin asiantuntijaryhmä MAKUA

KANSALLINEN TASO

- Itä- ja Pohjois-Suomen maakunnat
- Pohjoisen ohjelman neuvottelukunta
- Muut maakunnat
- SITRA
- Maakuntien kulttuuriverkosto
- Ministeriöt
- Media

KANSAINVÄLINEN TASO

- EU-komissio
- EU-ohjelmat
- Itä- ja Pohjois-Suomen EU -toimisto
- Älykkään erikoistumisen temaattiset kumppanuudet
- Barentsin neuvosto
- Pohjoiskalottineuvosto
- CPMR ja Itämerikomissio BSC
- NSPA-verkosto
- Tornionlaakson neuvosto
- Ystävyysmaakunnat

Kuva 4: Verkostot

4.2 Vuorovaikutuksen vaiheet

Aloitusvaihe

”Suunnitelman tai ohjelman valmistelu tulee järjestää siten, että yleisöllä on mahdollisuus saada tietoja suunnitelman tai ohjelman ja ympäristöselostuksen lähtökohdista, tavoitteista ja valmistelusta sekä esittää asiasta mielipiteensä.”

SOVA-laki (200/2005), 8.2 §

Lappi-sopimuksen valmistelu on aloitettu keväällä 2024 toteuttamalla väliarviointi nykyisestä Lappi-sopimuksesta, sekä aloittamalla työsuunnitelman ja osallistamis- ja arviointisuunnitelman laadinta. Lapin liiton hallitus tekee syksyllä 2024 esityksen valtuustolle maakuntaohjelman valmistelun käynnistämisestä, sekä osallistamis- ja arviointisuunnitelman hyväksymisestä ja asettamisesta näytteille.

Lappi-sopimuksen valmisteluasiakirjat asetetaan nähtäville 30 päivän ajaksi sähköisesti Lapin liiton verkkosivuille. Myös prosessin edetessä luonnosvaiheen pääteemoja laitetaan esille verkkosivuille.

Ohjelman valmistelun alkamisesta kuulutetaan Lapin liiton verkkosivuilla. Valmisteluun liittyvät asiakirjat asetetaan nähtäville 30 päivän ajaksi sähköisesti liiton verkkosivulla: www.lapinliitto.fi.

Luonnosvaihe

”Suunnitelmasta tai ohjelmasta vastaava viranomainen selvittää ja arvioi suunnitelman tai ohjelman ja tarkasteltavien vaihtoehtojen toteuttamisen todennäköisesti merkittävät ympäristövaikutukset ja laatii ympäristöselostuksen. Ympäristöselostus laaditaan osana muuta valmistelua ennen suunnitelman tai ohjelman hyväksymistä.”

SOVA-laki (200/2005), 8 §

Lappi-sopimuksen, Lapin maakuntaohjelman, laatimista ohjaa Lapin maakuntahallitus. Käytännön toteutuksesta vastaavat Lapin liiton yhteysjohtaja ja kehittämisspäällikkö. Ohjelmatyö tehdään yhteistyössä Lapin ELY-keskuksen asiantuntijoiden kanssa. Lisäksi muita sidosryhmäneuvotteluja käydään tarpeen mukaan.

Lapin ELY-keskuksen kanssa järjestetään SOVA-asetuksen (347/2005) 5 § mukainen neuvottelu ympäristöselostuksessa annettavien tietojen laajuudesta ja yksityiskohtaisuudesta. Tarvittaessa neuvotteluun kutsutaan myös muita alueviranomaisia. Ympäristövaikutusten arviointia tehdään samaan aikaan ohjelman valmistelun kanssa.

Kuulemisvaihe

”Suunnitelmasta tai ohjelmasta vastaavan viranomaisen on varattava yleisölle mahdollisuus tutustua suunnitelma- tai ohjelmaluonnokseen ja ympäristöselostukseen sekä esittää niistä mielipiteensä. Mahdollisuus varataan pitämällä suunnitelma- tai ohjelmaluonnos ja ympäristöselostus yleisesti nähtävillä. Suunnitelma- tai ohjelmaluonnos ja ympäristöselostus on julkaistava ainakin sähköisesti.”

SOVA-laki (200/2005), 9 §

Lappi-sopimusluonnoksen strategisten valintojen ja pääsisältöjen osalta toteutetaan otakantaa.fi kysely huhtikuussa 2025. Näin tarjotaan mahdollisuus suurelle yleisölle kommentoida sisältöjä ja toisaalta kyselyllä kerätään vielä erilaisia näkökulmia luonnokseen.

Lappi-sopimusluonnos ja ympäristöselostusluonnos käsitellään Lapin maakuntahallituksessa sekä maakunnan yhteistyöryhmässä syksyllä 2025, jonka jälkeen ne asetetaan nähtäville Lapin liiton

verkkosivuille (www.lapinliitto.fi) sekä otakantaa.fi sivustolle vähintään 30 pv ajaksi ja niistä pyydetään lausunnot.

Lausuntokierroksesta tiedotetaan Lapin liiton verkkosivuilla www.lapinliitto.fi ja Lapin liiton sosiaalisen median kanavissa, sekä Lapin aluekehittäjät sivustolla. Lisäksi lausuntokierroksesta tiedotetaan laajasti alueviranomaisille, sidosryhmille ja kunnille.

Hyväksymisvaihe

”Kun suunnitelma tai ohjelma hyväksytään, suunnitelma tai ohjelma sekä sen hyväksymistä koskeva päätös on sen lisäksi, mitä muualla säädetään, annettava tiedoksi julkisella kuulutuksella. Julkisesta kuulutuksesta säädetään hallintolaissa. Päätös sekä suunnitelma tai ohjelma ja ympäristöselostus on lisäksi toimitettava tiedoksi Suomen ympäristökeskukselle.

Suunnitelman tai ohjelman hyväksymistä koskevasta päätöksestä on tiedotettava muille viranomaisille siten kuin valtioneuvoston asetuksella säädetään.”

SOVA-laki (200/2005), 11 §

Lappi-sopimusluonnoksesta ja ympäristöselostusluonnoksesta saadut lausunnot käsitellään ja niihin laaditaan vastineet, joista käy ilmi, kuinka mielipiteet ja lausunnot on huomioitu valmistelussa ja kuinka ne ovat vaikuttaneet ohjelmaan ja ympäristöselostukseen. Ohjelman hyväksymistä koskevasta päätökseen tai Lappi-sopimukseen kirjataan perusteltu kannanotto siitä, miten ympäristöselostus sekä mielipiteet ja lausunnot on otettu huomioon, sekä selvitys siitä, millä tavoin nämä sekä ympäristönäkökohdat ovat vaikuttaneet suunnitelman tai ohjelman sisältöön ja vaihtoehtojen valintaan sekä selvitys SOVA-lain 12 §:ssä tarkoitetusta seurannasta.

Lappi-sopimuksen on tarkoitus valmistua loppuvuonna 2025, jolloin se viedään Lapin maakuntavaltuustoon hyväksyttäväksi.

Hyväksymispäätös, Lappi-sopimus ja ympäristöselostus asetetaan nähtäville vähintään 30 päiväksi ja toimitetaan tiedoksi Suomen ympäristökeskukselle, Lapin elinkeino-, liikenne- ja ympäristökeskukselle, sekä niille kunnan viranomaisille ja muille viranomaisille, joita asiaa käsiteltäessä on kuultu. Päätöksen nähtäville asettamisesta kuulutetaan liiton verkkosivuilla (www.lapinliitto.fi). Päätös ja aineisto julkaistaan sähköisesti.

Seuranta

”Suunnitelmasta tai ohjelmasta vastaavan viranomaisen on huolehdittava siitä, että ympäristöarvioinnin piiriin kuuluvien suunnitelmien ja ohjelmien toteuttamista ja siitä aiheutuvia merkittäviä ympäristövaikutuksia seurataan siten, että voidaan ryhtyä tarvittaessa toimenpiteisiin ympäristöhaittojen ehkäisemiseksi ja vähentämiseksi.”

SOVA-laki (200/2005), 12 §

Lappi-sopimuksen seurannasta vastaavat Lapin liitto sekä Lapin ELY ja maakunnan ennakointiklusterit.

Yhteystiedot

Lappi-sopimuksen valmistelusta vastaa Lapin liitto. Ohjelman valmistelua johtaa yhteysjohtaja Heli Knutars ja prosessista vastaa kehittämisspäällikkö Satu Luiro. Ympäristöarvioinnin osalta vastuuhenkilönä toimii ympäristöasiantuntija Tiina Elo.

Yhteysjohtaja Heli Knutars
Puh. 040-655 1631
heli.knutars@lapinliitto.fi

Kehittämispäällikkö Satu Luiro
Puh. 0400-124 029
satu.luiro@lapinliitto.fi

Ympäristöasiantuntija Tiina Elo
Puh. 040-669 2501
tiina.elo@lapinliitto.fi

Lapin liitto
Hallituskatu 20 B
96100 Rovaniemi
www.lapinliitto.fi

Liite 1. Lappi-sopimuksen laatimisen työsuunnitelma ja aikataulu

Seuraavassa on kuvattu Lappi-sopimuksen laatimisen päävaiheet ja aikajana kuviossa x. Työ alkaa syksyllä 2024 ja uuden Lappi-sopimuksen tulee olla valmis ja maakuntavaltuuston hyväksymä vuoden 2026 alkuun mennessä.

8–12/2024 Lappi-sopimuksen päivityksen osallistamis- ja arviointisuunnitelmaa työestetään ennakoinnin työryhmissä (Strada, Johdon strategiafoorumi) sekä yhteistyössä Lapin liiton asiantuntijoiden kanssa.

Maakuntahallitus päättää aloittaa Lappi-sopimuksen päivittämisen ja hyväksyy osallistamis- ja arviointisuunnitelman (26.8.2024). Osallistamis- ja arviointisuunnitelma asetetaan julkisesti nähtäville.

Kilpailutetaan konsultti SOVA-prosessin toteutukseen ja ympäristöselostuksen laatimiseen, sekä Lappi-sopimustyöpajojen fasilitointiin.

Kootaan SOVA-työryhmä ja avataan yhteiskirjoittamisen kanava.

Laaditaan Lapin tilanne- ja kehityskuva, sekä kerätään ja analysoidaan muu maakuntaohjelman kannalta relevantti taustamateriaali.

Käydään läpi ulkopuolisen tahon toteuttama nykyisen Lappi-sopimuksen arviointi ja aloitetaan uusien tulevaisuuskuvien suunnittelu.

Saamelaiskäräjien kanssa aloitetaan saamelaiskäräjälain 9 § mukainen neuvottelumenettely Lappi-sopimuksen saamelaiskulttuuriosion laatimisesta.

1–6/2025 Työstetään Lapin tulevaisuuskuvia ja uuden maakuntaohjelman sisältöjä 2–3 konsultin fasilitoimassa työpajassa. Työpajojen tulokset muodostavat keskeisen aineiston uudelle Lappi-sopimukselle.

SOVA-työryhmä kokoontuu säännöllisesti ja arvioi luonnosten ja eri kehittämisteemojen vaikutuksia.

Verkostoyhteistyö pitää sisällään eri työryhmien hyödyntämisen Lappi-sopimuksen sisältöjen ja kehittämisteemojen työstämisessä. Näitä työryhmiä ovat mm. kuntajohtajaverkosto, Strada, Johdon strategiafoorumi, Elinkeinojen edunvalvontatyöryhmä, ennakoitivastaavat, älykkään erikoistumisen koordinaatioryhmä jne. Lapin liiton asiantuntijat keräävät näkökulmia ja aineistoja Lappi-sopimukseen omien työryhmiensä kautta.

Uutta Lappi-sopimusta laaditaan eri asiantuntijoiden yhteiskirjoittamisen kautta.

Lappi-sopimuksen luonnos esitellään Lapin liiton hallitukselle ja MYR:lle.

Pääteemat julkaistaan otakantaa.fi -kanavalla suuren yleisön kommentteja varten.

Edellä mainittujen evästysten ja kommenttikierroksen pohjalta luonnosta työestetään eteenpäin.

8–12/2025 SOVA-prosessissa arvioidaan Lappi-sopimusluonnoksen vaikutukset ja laaditaan ympäristöselostus.

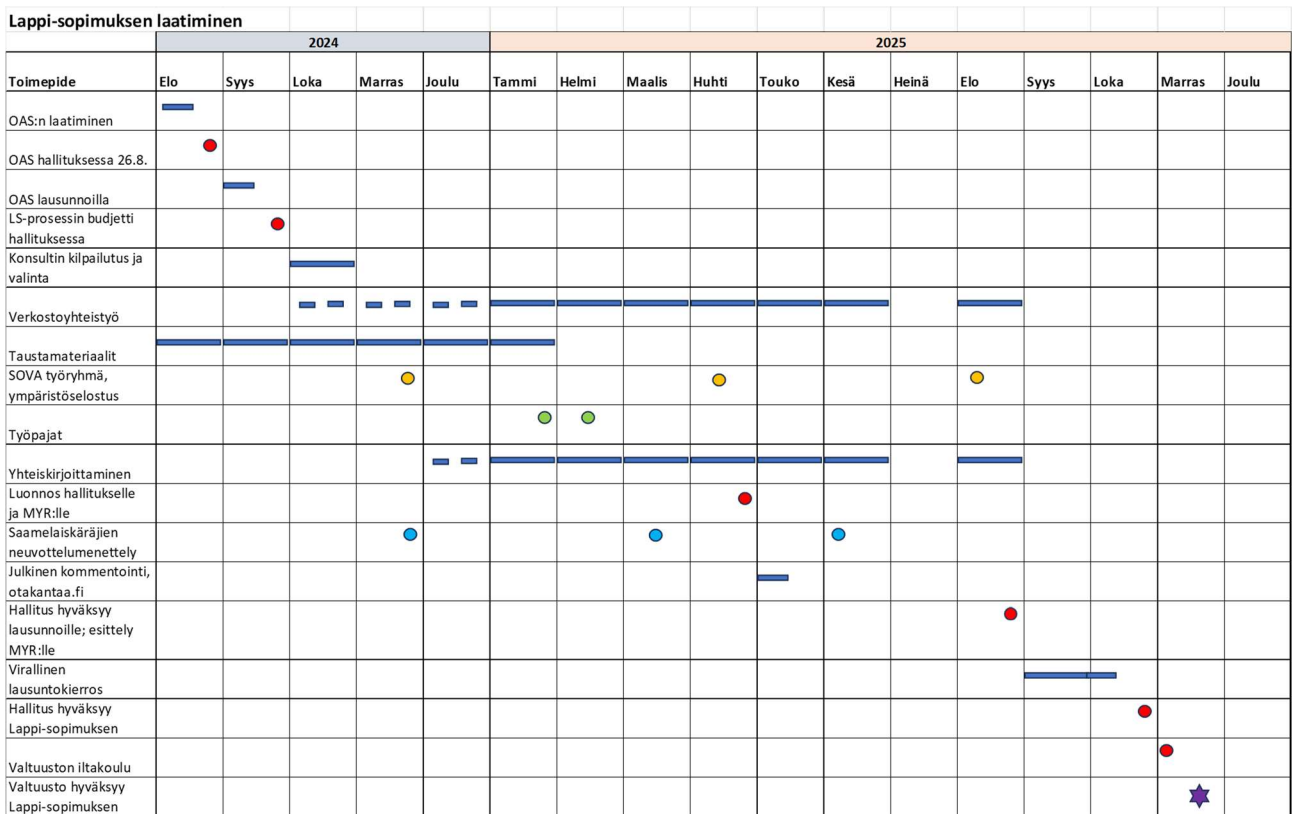
Saamelaiskäräjät tuottaa saamelaiskulttuuriosion Lappi-sopimuksen liitteeksi.

Lapin liiton hallitus hyväksyy luonnoksen lähetettäväksi viralliselle lausuntokierrokselle.

Saadut lausunnot käsitellään ja huomioidaan lopullisessa Lappi-sopimuksessa.

Lapin liiton hallitus hyväksyy Lappi-sopimuksen lähetettäväksi maakuntavaltuuston käsittelyyn. Maakuntavaltuustolle järjestetään iltakoulu Lappi-sopimuksen sisällöistä.

Lapin maakuntavaltuusto hyväksyy uuden Lappi-sopimuksen, joka tulee voimaan 1.1.2026.



Kuvio x. Lappi-sopimuksen työvaiheiden aikajana

Liite 2. Huomioitavat maakunnalliset suunnitelmat

Alla on esimerkkejä maakuntaohjelman kannalta merkityksellisistä suunnitelmista ja selvityksistä. Lista tarkentuu työn edetessä.

- Hallitusohjelma
- Aluekehittämispäätös
- Pohjois-Suomen ohjelma
- Itäisen Suomen ohjelma
- Lapin osaavan työvoiman saatavuuden toimenpideohjelma
- Lapin maahanmuuttostrategia 2030+
- Lappi-brändi 2.0 ja Lapin brändipöytä
- Lappi-sopimus 2022–2025 ja sen arviointi
- Lapin ELY-keskuksen strateginen suunnitelma
- Luovan alan ja kulttuurin kasvuohjelma
- Lapin voimassa olevat maakuntakaavat
- kuntien elinkeino- ja muut strategiat (kuntakierros 2024)
- Lapin älykkään erikoistumisen strategia
- Pohjois-Suomen liikenne- ja logistiikkastrategia
- Lapin liikennejärjestelmäsuunnitelma 2040 ja liikennestrategia 2050
- Pohjoisen Selkämeren, Merenkurkun ja Perämeren merialuesuunnitelma
- Lapin hyvinvointialueen strategia
- Lapin Green Deal tiekartta
- 2025 valmistuva Lapin ilmasto- ja energiastrategia
- EU:n kriittisten raaka-aineiden asetus
- Kansallinen mineraali- ja malminetsintästrategia
- Lapin järjestöstrategia 2030
- Lapin hyvinvointiohjelma 2025
- Lapin jatkuvan oppimisen strategia 2021–2025
- Lapin matkailustrategia 2023
- Lapin maaseutuohjelma
- Lapin biotalousohjelma 2024
- Lapin liikuntastrategia
- Lapin alueellinen metsäohjelma 2021–2025
- jne.

Liite 2. Ympäristövaikutusten arvioinnin tarkistuslista

+++vaikutukset hyvin myönteisiä
++vaikutukset myönteisiä
+vaikutukset pääasiassa myönteisiä
+/-ristiriitaisia vaikutuksia
-vaikutukset pääasiassa kielteisiä
--vaikutukset kielteisiä
0 ei vaikutuksia

VAIKUTUKSET:

IHMISIIN

Terveytteen ja hyvinvointiin
Elinoloihin ja virkistykseen
Koulutukseen ja osaamiseen
Työllisyyteen
Viihtyvyyteen
Yhdenvertaisuuteen ja tasa-arvoon
Osallisuuteen ja vuorovaikutukseen
Ympäristötietoisuuteen ja -kasvatukseen
Kotouttamiseen

TALOUTEEN

Maakunnan talouskehitykseen
Maakunnan kilpailukykyyn
Maakunnan vetovoimaan
Kuntatalouteen
Yritystoimintaan
Alueelliseen yhdenvertaisuuteen
Yritystoiminnan kehittymismahdollisuuksiin

ELINKEINOIHIN

Maatalous
Metsätalous
Teollisuus
Matkailu
Porotalous

LUONNONOLOIHIN JA LUONNONVAROIHIN

Maaperään
Vesien tilaan
Ilmaan
Luonnon monimuotoisuuteen
Uusiutuviin luonnonvaroihin
Uusiutumattomiin luonnonvaroihin
Kasvillisuuteen ja eliöihin
Huoltovarmuuteen
Luonnonvarojen kestäväään käyttöön

ALUERAKENTEeseen JA YMPÄRISTÖÖN



Yhdyskuntarakenteen eheyteen
Rakennettuun ympäristöön
Ekologiseen verkostoon
Maisemaan, kaupunkikuvaan ja kulttuuriperintöön
Lähivirkistysalue/kaupunkiluontoon

LIIKENTEESEEN

Joukkoliikenteeseen
Liikenneverkkoon
Liikenneverkon sujuvuuteen
Kävelyn ja pyöräilyyn

ILMASTONMUUTOKSEEN

Energian käyttöön
Uusiutuvan energian määrään
Materiaalitehokkuuteen
Ilmastomuutokseen sopeutumiseen

SAAMELAISKULTTUURIIN

Saamen kieleen
Saamelaisten perinteisiin elinkeinoin
Saamelaisten yritystoimintaan ja yrittäjyyteen
Saamelaisten sosiaali- ja terveyspalveluihin

